



# UNIVERSIDAD DEL SURESTE

NOMBRE DEL ALUMNO: ABIGAIL VILAFRANCA AGUILAR.

NOMBRE DEL TEMA: ALZHEIMER.

PARCIAL: 4

NOMBRE DE LA MATERIA: ENFERMERÍA GERONTOGERIATRICA.

NOMBRE DEL PROFESOR: MARIA JOSE HERNANDEZ MENDEZ

NOMBRE DE LA LICENCIATURA: ENFERMERIA

CUATRIMESTRE: 6

# INTRODUCCIÓN

La enfermedad del Alzheimer es un trastorno del cerebro que empeora con el tiempo. Se caracteriza por cambios en el cerebro que derivan en depósitos de ciertas proteínas. La enfermedad de Alzheimer hace que el cerebro se encoja y que las neuronas cerebrales, a la larga, mueran. Esta enfermedad es la causa más común de demencia, un deterioro gradual en la memoria, el pensamiento, el comportamiento y las habilidades sociales. Estos cambios afectan la capacidad de funcionamiento de una persona.



# INTRODUCCIÓN

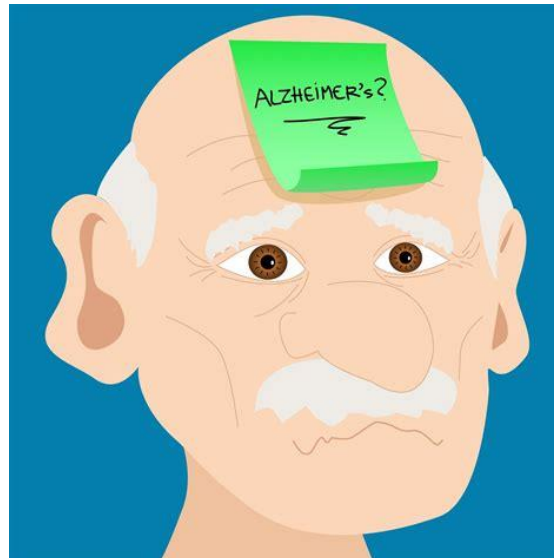
Los signos tempranos de la enfermedad incluyen el olvido de eventos o conversaciones recientes. Con el tiempo, avanza hasta convertirse en un problema grave de la memoria y la pérdida de la capacidad para hacer las tareas cotidianas



# CONTENIDO

## ¿QUE ES?

La demencia es una pérdida de la función cerebral que se presenta con ciertas enfermedades. El mal de Alzheimer es la forma más común de demencia. Este afecta la memoria el pensamiento y el comportamiento.

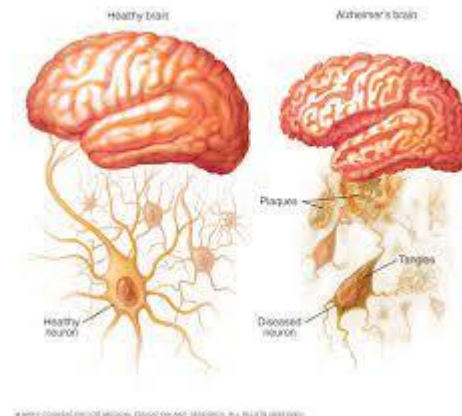


# CONTENIDO

## CAUSAS

Aun no se comprenden totalmente las causas de esta enfermedad, pero es probable que incluyan una combinación de:

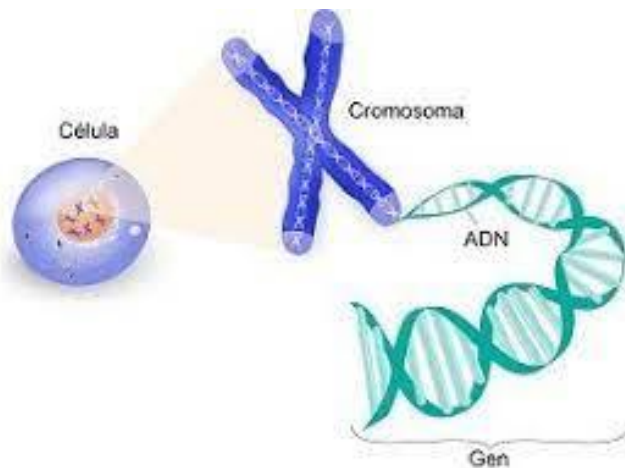
1. Cambios en el cerebro relacionados con la edad (como encogimiento, inflamación, daños en los vasos sanguíneos y una menor producción de energía dentro de las células), que pueden dañar las neuronas y afectar otras células cerebrales.



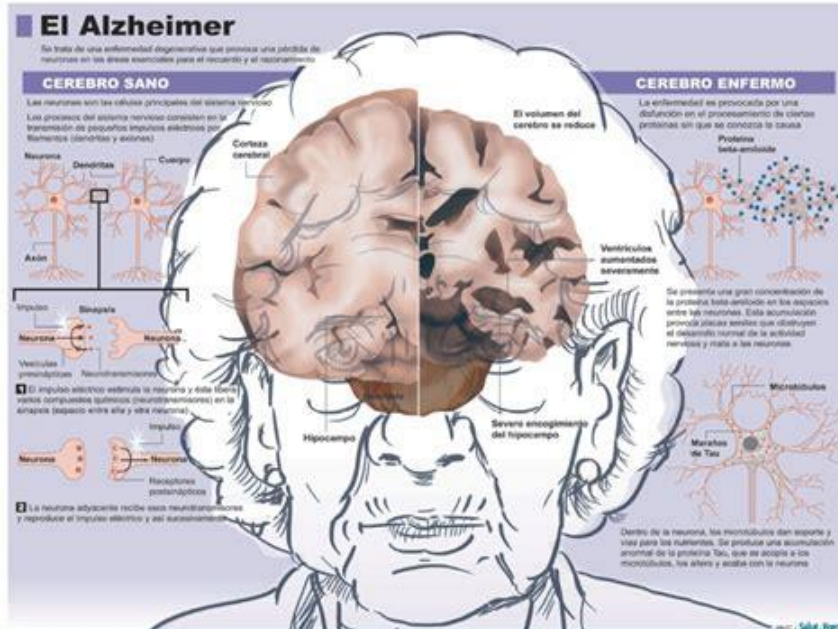
# CONTENIDO

## CAUSAS

2. Cambios o diferentes en los genes, que podrían ser hereditarios. Ambos tipos de Alzheimer (el tipo muy poco frecuente de inicio temprano, que ocurre entre los 30 y los 65 años, y el tipo más frecuente de inicio tardío, en personas mayores de 65 años) se pueden relacionar de alguna manera con los genes. A muchas personas con la afección genética del síndrome de Down les dará Alzheimer, a medida que van envejeciendo, y es posible que empiecen a mostrar signos de la enfermedad durante los 40.



# CONTENIDO



## CAUSAS

3. Factores de salud, ambientales y de estilo de vida que podrían intervenir de alguna forma, como exposición a contaminantes, enfermedades cardiacas, accidentes cerebrovasculares, presión arterial alta diabetes y obesidad.

# CONTENIDO

## SINTOMAS

A menudo, los problemas de la memoria son uno de los primeros signos de la enfermedad Alzheimer. Los síntomas varían según cada persona y pueden incluir:

1. Dificultad para encontrar o para expresar palabras, en comparación con otras personas de la misma edad.
2. Problemas espaciales y de visión, como no estar consciente del espacio que los rodea.
3. Deterioro en el razonamiento o criterio, lo que puede repercutir en las decisiones que toman.





# CONTENIDO

## SINTOMAS

Otros síntomas pueden incluir cambios en la conducta de la persona, como los siguientes:

1. Demorarse mas para poder finalizar las tareas diarias.
2. Repetir preguntas.
3. Tener problemas para manejar dinero y pagar facturas.
4. Deambular y perderse.
5. Perder o extraviar cosas en lugares inusuales.
6. Mostrar cambios en el estado de animo o en personalidad.
7. Tener mas ansiedad o ser mas agresivo



# CONTENIDO

## DIAGNOSTICO



Los médicos pueden hacerle preguntas sobre la salud y realizar pruebas cognitivas sobre la conducta, así como pruebas médicas estándar para determinar si debe diagnosticar a una persona con la enfermedad de Alzheimer. Si un médico piensa que una persona puede tener Alzheimer, puede remitirla a un especialista, como un neurólogo, para realizar una mayor evaluación. Los especialistas pueden hacer otras pruebas, como una tomografía cerebral o pruebas de laboratorio del líquido cefalorraquídeo, para ayudarles a emitir un diagnóstico. Estas pruebas miden signos de la enfermedad, como cambios en el tamaño del cerebro o niveles de ciertas proteínas.

# CONTENIDO

## ETAPAS

La enfermedad de Alzheimer va empeorando lentamente con el tiempo. Las personas con esta enfermedad la desarrollan a ritmos diferentes y en varias etapas. Los síntomas pueden empeorar y después mejorar, pero hasta que se encuentre un tratamiento eficaz, las habilidades de la persona continuarán deteriorándose a medida que la enfermedad va progresando.



La etapa inicial de Alzheimer es cuando una persona empieza a tener pérdida de la memoria y otras dificultades cognitivas, aunque los síntomas parecen ser graduales para la persona y su familia. A menudo, la enfermedad de Alzheimer se diagnostica en esta etapa.

# CONTENIDO

## ETAPAS

Durante la etapa intermedia de Alzheimer, los daños ocurren en áreas del cerebro que controlan el lenguaje, el razonamiento, el procesamiento sensorial y los pensamientos conscientes. Las personas en esta etapa pueden tener más confusión y dificultad para reconocer a su familia y amigos.

En la etapa avanzada de Alzheimer, la persona no puede comunicarse, depende totalmente de otros para su cuidado y es posible que se quede en la cama la mayoría o todo el tiempo, a medida que el cuerpo va dejando de funcionar.



# CONTENIDO

## TRATAMIENTO

Actualmente no existe una cura para la enfermedad de Alzheimer, aunque hay varios medicamentos aprobados por la Administración de Alimentos y Medicamentos de los Estados Unidos que pueden ayudar con algunos de los síntomas y para lidiar con los problemas de comportamiento. Existen también nuevos medicamentos para tratar la progresión de la enfermedad al tratar las causas de fondo.



# CONCLUSION

- La demencia ya es, y continuará siendo un reto cada vez mas importante, dado el envejecimiento poblacional, y el creciente impacto socioeconómico que represente.
- Se requiere continuar generando conocimiento epidemiológico y fisiopatológico que mejore la comprensión de los factores de riesgo y mecanismo asociados con la diferencia en poblaciones específicas, para poder incidir sobre ellos.



# BIBLIOGRAFIA

- <https://www.alzheimers.gov/es/alzheimer-demencias/enfermedad-alzheimer>
- <https://medlineplus.gov/spanish/ency/article/000760.htm>