



UNIVERSIDAD DEL  
SURESTE.  
ENFERMERIA DEL  
ADULTO.

INVESTIGACIONES Y MAPA CONCEPTUAL.

URIEL GUSTAVO BAYONA CRUZ.

Lesiones producidas por traumatismos y violencias.

Los traumatismos son lesiones o heridas físicas que sufre el paciente en sus órganos y tejidos. Existen múltiples lesiones traumáticas, entre las que destacan las lesiones de en las extremidades como los esguinces, las luxaciones o las fracturas.

Podemos distinguir entre dos tipos de traumatismos, según la zona afectada:

Traumatismos articulares: son aquellos que afectan a las articulaciones, como esguinces o luxaciones.

Traumatismos óseos: afectan al hueso, como fracturas completas, fisuras, etc. Encontramos traumatismos de cráneo y cara, de la columna vertebral y politraumatismos.

En el caso de un caso grave de traumatismo se puede producir un cuadro de estrés postraumático.

El pronóstico depende totalmente del tipo de traumatismo, la zona afectada y la gravedad. Un traumatismo grave puede llegar a incapacitar a la víctima o provocar su muerte. Los traumatismos más sencillos se recuperan a los pocos días.

Síntomas de un traumatismo:

- Dolor
- Hemorragia
- Disnea
- Desorientación
- Pérdida de consciencia
- Shock
- Hematoma
- Inflamación
- Edema
- Dificultad de movilidad

Un traumatismo es una lesión o herido causada por una fuerza o un acto de violencia externa. Este traumatismo puede ser debido a múltiples causas, entre las que encontramos:

- Caídas.
- Accidentes deportivos.
- Accidentes de tránsito.
- Quemaduras.
- Agresiones.
- Accidentes laborales o del hogar.

Hay distintas medidas de prevención que se pueden adoptar para prevenir un traumatismo:

- El uso de cinturones de seguridad, asientos de seguridad para niños, reposacabezas y airbags en los automóviles.
- El uso de casco en motocicletas y bicicletas.
- El equipamiento adecuado en deportes y en el trabajo.

El tratamiento básico para un traumatismo podría ser el conocido método RICE:

- Reposo
- Hielo
- Compresión
- Elevación



Luxaciones.

Es una separación de dos extremos de los huesos en el lugar donde se encuentran en una articulación. Una articulación es el lugar en donde dos huesos se conectan, lo que permite el movimiento.

Una articulación luxada es una articulación donde los huesos ya no están en su posición normal.

Puede ser difícil diferenciar entre un hueso luxado y un hueso fracturado. Ambas son emergencias que necesitan de primeros auxilios.

La mayoría de las luxaciones se pueden tratar en un consultorio médico o en una sala de emergencias. A usted le pueden dar un medicamento para hacerlo dormir e insensibilizar la zona. Algunas veces, se necesita anestesia general para ponerlo en un sueño profundo.

Cuando se tratan oportunamente, la mayoría de las luxaciones no ocasionan lesión permanente.

Una vez que una articulación se haya luxado, tendrá mayor probabilidad de que esto suceda de nuevo.

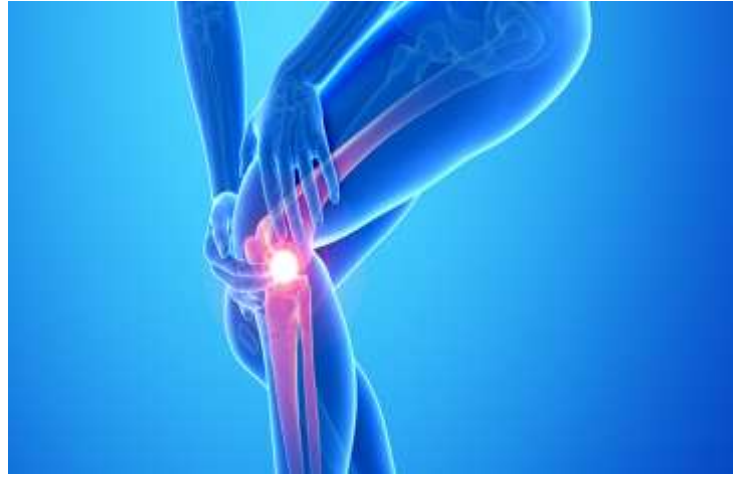
La causa más frecuente de las luxaciones y otras lesiones de los tejidos musculoesqueléticos es un traumatismo.

- Un traumatismo directo, como sucede en caídas o accidentes de tráfico
- Las lesiones por desgaste, como ocurre durante las actividades diarias o como resultado de movimientos vibratorios o sacudidas
- El uso excesivo, como sucede con el sobre entrenamiento deportivo

Las luxaciones causan los síntomas siguientes:

- Dolor
- Hinchazón
- Incapacidad para usar la parte lesionada con normalidad
- Hematomas o decoloración
- Posiblemente pérdida de la sensibilidad

El tratamiento inicial de una luxación incluye reposo, hielo, compresión y elevación.



## Esguinces.

Un esguince es un estiramiento o desgarramiento de los ligamentos, las bandas resistentes de tejido fibroso que conectan dos huesos en las articulaciones. La ubicación más común de un esguince es el tobillo.

El tratamiento inicial incluye reposo, hielo, compresión y elevación. Los esguinces leves se pueden tratar con éxito en casa. Los esguinces graves a veces requieren cirugía para reparar los ligamentos desgarrados.

La diferencia entre un esguince y una distensión es que el primero lesiona las bandas de tejido que conectan dos huesos, mientras que la segunda implica una lesión de un músculo o de la banda de tejido que une un músculo a un hueso.

### Síntomas:

- Dolor
- Hinchazón
- Hematomas
- Capacidad limitada para mover la articulación afectada
- Escuchar o sentir un “pop” en la articulación en el momento de la lesión

### Causas:

Un esguince se produce cuando se extiende demasiado o se desgarran un ligamento mientras se tensa intensamente una articulación. Los esguinces se producen a menudo en las siguientes circunstancias:

- Tobillo: caminar o hacer ejercicio en una superficie desnivelada, y caer torpemente de un salto
- Rodilla: girar durante una actividad atlética
- Muñeca: caer sobre una mano extendida
- Pulgar: daño durante la práctica de esquí o sobrecarga al practicar deportes de raqueta, como el tenis



## Fracturas.

Una fractura es una ruptura, generalmente en un hueso. Si el hueso roto rompe la piel, se denomina fractura abierta o compuesta.

Las fracturas en general ocurren debido a accidentes automovilísticos, caídas o lesiones deportivas. Otras causas son la pérdida de masa ósea y la osteoporosis, que causa debilitamiento de los huesos. El exceso de uso puede provocar fracturas por estrés, que son fisuras muy pequeñas en los huesos.

Los síntomas de una fractura son:

- Dolor intenso
- Deformidad: La extremidad se ve fuera de lugar
- Hinchazón, hematomas o dolor alrededor de la herida
- Problemas al mover la extremidad

Debe obtener ayuda médica de inmediato ante una fractura. Tal vez tenga que usar un yeso o una férula. Algunas veces es necesario usar cirugía para colocarles placas, clavos o tornillos y así mantener el hueso en su lugar.

Las tres opciones principales para el tratamiento de fracturas de huesos son:

- Inmovilización con férula.
- Reducción abierta y fijación interna. Requiere una operación quirúrgica para reparar la fractura. Con frecuencia se utilizan varillas de metal, tornillos o placas para reparar el hueso, los cuales se mantienen fijos, debajo de la piel, después de la cirugía. Este procedimiento se recomienda en los casos de fracturas complicadas que no se pueden realinear (reducir) con una férula, o cuando el uso prolongado de una férula no es recomendable.
- Reducción abierta y fijación externa. Requiere una operación quirúrgica para reparar la fractura y la colocación de un aparato para fijación externa del miembro fracturado. Este aparato es un marco externo que sostiene al hueso y lo mantiene en la posición correcta mientras se consolida. Por lo general, esta técnica se aplica a las fracturas complejas que no pueden repararse por medio de la reducción abierta y la fijación interna.

Entre los diversos tipos de fracturas óseas se encuentran los siguientes:

- Oblicua - fractura en ángulo con el eje
- Conminuta - fractura en muchos fragmentos relativamente pequeños
- Espiral - fractura dispuesta alrededor del eje del hueso
- Compuesta o abierta - fractura que rompe la piel

### Tipos de fractura



Oblicua



Conminuta



Espiral



Compuesta





## Contusiones.

Las contusiones se producen a causa de un golpe directo o de golpes repetidos de objetos no afilados contra alguna parte del cuerpo. Esto machuca las fibras musculares subyacentes y los tejidos conjuntivos sin que se rompa la piel. Las contusiones pueden producirse a causa de caídas o golpes del cuerpo contra una superficie dura.

### Síntomas:

Las contusiones provocan hinchazón y dolor, y pueden limitar la amplitud de movimiento de las articulaciones cercanas a la lesión. Los vasos sanguíneos que se rompen pueden provocar una coloración azulada. Puede que sienta debilidad y entumecimiento en el músculo lesionado.

En ocasiones, se genera una acumulación de sangre dentro del tejido dañado y se forma un bulto sobre la lesión (hematoma). Si el daño en el tejido es extenso, también podría tener un hueso roto, una articulación dislocada, un esguince, un desgarro muscular u otras lesiones.

Las contusiones en el abdomen pueden dañar los órganos internos.

### Tratamientos:

Para controlar el dolor, el sangrado y la inflamación, debe mantener el músculo en una posición de ligero estiramiento y usar el siguiente protocolo:

- Descanso: Proteja el área lesionada para que no se siga dañando. Para ello, debe dejar de practicar el deporte. También puede usar un dispositivo de protección (como muletas o cabestrillos).
- Hielo: Use compresas de hielo durante 20 minutos por vez, varias veces al día.
- Compresión: Envuelva suavemente el área lesionada con vendas blandas o vendas Ace.
- Elevación: Eleve el área lesionada por sobre la altura del corazón.



## Fracturas de la base del cráneo.

La fractura de la base del cráneo se define como una fractura ósea que afecta a alguno de los huesos situados en el suelo o base de la cavidad craneal. Suele producirse por impactos importantes sobre la cabeza, por ejemplo accidentes de tráfico o caídas de altura. Constituyen el 21% del total de las fracturas de cráneo y con mucha frecuencia se asocia a otras lesiones de la cabeza como fractura de la bóveda craneal. Produce complicaciones importantes provocadas por la lesión de alguno de los nervios o vasos sanguíneos que atraviesan la base del cráneo.

La fractura de cráneo puede presentarse con lesiones en la cabeza. El cráneo brinda una excelente protección al cerebro. Sin embargo, un golpe o un impacto fuerte pueden hacer que el cráneo se rompa. Esto puede estar acompañado de concusión u otra lesión al cerebro.

El cerebro puede resultar afectado directamente por el daño al tejido del sistema nervioso y por el sangrado. El cerebro también puede estar afectado por el sangrado debajo del cráneo. Esto puede comprimir el tejido cerebral subyacente.

Una fractura simple es una rotura en el hueso sin daño de la piel.

Una fractura lineal del cráneo es una rotura en un hueso craneal que se asemeja a una línea delgada, sin astillamiento, depresión ni distorsión del hueso.

Una fractura con hundimiento en el cráneo es una rotura en un hueso craneal (o "aplastamiento" de una porción del cráneo) con depresión del hueso hacia el cerebro.

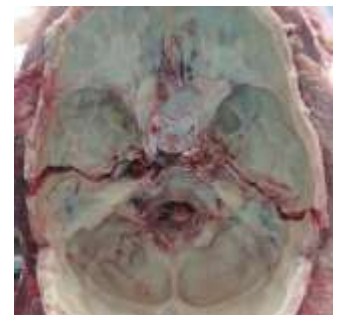
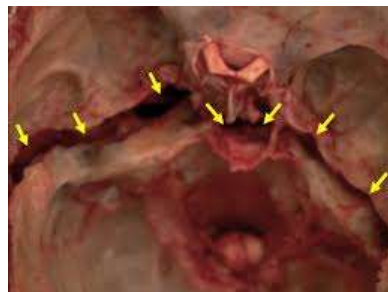
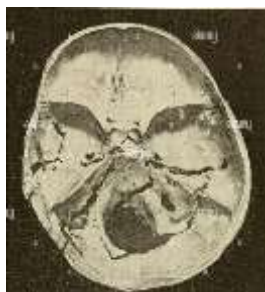
Una fractura compuesta involucra una rotura o pérdida de piel y astillamiento del hueso.

Signos:

Equímosis periorbitaria. Es el llamado signo del oso panda o del mapache y se debe a una extravasación de sangre en la región próxima a la órbita.

Hematoma en la apófisis mastoide, visible como un hematoma detrás del pabellón auricular.

Otorragia o salida de sangre a través del conducto auditivo externo.



# EVC

¿Qué es?

Se conoce como enfermedad vascular cerebral (EVC) a una alteración en las neuronas, que provoca disminución de flujo sanguíneo en el cerebro, acompañada de alteraciones cerebrales de manera momentánea o permanente.



Se divide en

## ISQUEMICA

Se produce por la interrupción del flujo sanguíneo. Los síntomas duran unos pocos minutos y el paciente se recupera totalmente en menos de 24 horas. Es considerada como una urgencia médica.

## HEMORRAGICA

Se presenta cuando un vaso sanguíneo se rompe, causando un sangrado dentro del cerebro.

## SINTOMAS

- Alteración repentina de la visión en un ojo o ambos
- Pérdida repentina de la fuerza en un brazo, una pierna o ambos
- Sensación de hormigueo en la cara, brazo o pierna

Aparición repentina de:

- Problemas para hablar y/o entender lo que se escucha, acompañada por balbuceo
- Desequilibrio o inestabilidad
- Dolor de cabeza

Factores de riesgo

### No modificables

- La edad. Con los años el riesgo de presentar EVC aumentan
- El sexo. Se presenta con mayor frecuencia en hombres que en mujeres

### Contribuyentes

- Alcoholismo
- Tabaquismo
- Inactividad física
- Obesidad

### Modificables o tratables

- Presión arterial alta
- Diabetes Mellitus

## Escala del Cincinati

La Escala Cincinati es considerada la mejor herramienta de evaluación hospitalaria a la hora de detectar esta enfermedad. Esta escala nos permitirá identificarla rápidamente ante lo que tenemos que llamar de inmediato a emergencias, activando así el llamado Código Ictus.

### ¿Qué valora la escala de Cincinati?

Esta escala consta de 3 parámetros, ya que evalúa la presencia o ausencia de parálisis facial, la debilidad asimétrica del brazo y anomalías del habla en pacientes con posible enfermedad cerebrovascular. Cada parámetro puede tener dos valoraciones, anormal o normal.

### ¿Qué es un ICTUS?

El ictus o más comúnmente conocido como infarto cerebral o embolia, es una enfermedad cerebrovascular. Se produce cuando hay una rotura u obstrucción en un vaso sanguíneo reduciéndose el flujo de sangre que llega al cerebro. Debido a que la sangre no llega al cerebro en la cantidad necesaria, las células nerviosas no reciben oxígeno y dejan de funcionar.



### ¿Cuáles son los síntomas del ICTUS?

- Parálisis o la pérdida de fuerza muscular, generalmente unilateral, en los brazos, las piernas o la cara
- Dificultad para expresarse
- Incapacidad para estar de pie o moverse
- Pérdida repentina de la memoria
- Dificultades de visión en uno o ambos ojos
- Mareos
- Pérdida de equilibrio o coordinación
- Dolor de cabeza muy fuerte sin causa aparente

