



Materia: Enfermería del adulto

Nombre del profesor: Juana Inés Hernández López

Nombre de la act: investigación

Nombre del alumno: José Ignacio Chablé Zacarías

Grupo: B

Grado: 5to

---

## LESIONES PRODUCIDAS POR TRAUMATISMOS Y VIOLENCIA

---

Los traumatismos son lesiones o heridas físicas que sufre el paciente en sus órganos y tejidos. Existen múltiples lesiones traumáticas, entre las que destacan las contusiones, heridas, lesiones musculares, lesiones articulares y fracturas de las cuales se explicarán brevemente a continuación:

**CONTUSIONES:** Una contusión es una lesión traumática no penetrante producida sobre un cuerpo humano o animal, cuya causa es la acción de objetos duros, en general de superficie obtusa o roma, que actúan sobre el organismo mediante una fuerza más o menos considerable. Lo más habitual en una contusión es que no haya pérdida de la solución de continuidad de la piel o de las mucosas. Al mismo tiempo, y a diferencia de lo que ocurre en una fractura, en una contusión no se produce lesión en huesos, ni en articulaciones, siendo característica la aparición de magulladuras o aplastamientos, que a veces pueden ocultar lesiones internas más graves.

### TIPOS DE CONTUSIONES

La gravedad de una contusión está condicionada por la intensidad del golpe que la origina; así pues, dependiendo de dicha intensidad, las contusiones se clasifican en:

**CONTUSIÓN MÍNIMA O SIMPLE.** Es aquella en la que no se producen alteraciones o desgarros de planos profundos; únicamente, por efecto del golpe se produce un enrojecimiento de la piel o eritema, que no tiene mayores consecuencias.

Este tipo de contusión no requiere tratamiento, aunque puede ser de utilidad la aplicación de compresas frías.



**CONTUSIÓN DE PRIMER GRADO O EQUIMOSIS.** Es aquella en la que el golpe que la origina es un poco más intenso, lo que da lugar a la rotura de pequeños vasos sanguíneos, que finalmente originarán un cardenal, siendo típico el amoratamiento de la piel. Este tipo de lesión se denomina equimosis (fig. 1 e imagen de apertura de este artículo). Los síntomas incluyen dolor fundamentalmente, que puede ir acompañado de una discreta paresia muscular, especialmente evidente si el golpe se localiza en algún trayecto nervioso.



**CONTUSIÓN DE SEGUNDO GRADO.** Caracterizada por originarse a partir de un golpe de mayor intensidad que los anteriores, lo que da lugar a una lesión de vasos de mayor calibre, que finalmente se traduce en la formación de una colección líquida que provoca relieve; esta formación es lo que se conoce como hematoma o chichón



**CONTUSIÓN DE TERCER GRADO.** Caracterizada fundamentalmente por la muerte de los tejidos profundos. En este tipo de lesión, la piel inicialmente puede tener un color normal, que posteriormente se torna grisáceo. En estos casos es habitual la existencia de un aplastamiento intenso que afecta a partes blandas (tejido subcutáneo y músculos), e incluso puede haber afectación de nervios y huesos.



**HERIDAS:** Los accidentes, muchas veces producidos en el trabajo o en el hogar, producen heridas, que si son leves pueden tratarse en casa o en la oficina de farmacia. Por ello, todos los hogares deben tener un botiquín de primeros auxilios y se deben conocer las normas básicas de actuación ante una herida menor para iniciar su curación rápidamente y así frenar las posibles infecciones y sus complicaciones. La herida es una pérdida de la integridad de los tejidos blandos, producida por agentes externos, como un cuchillo, o por agentes internos, como un hueso fracturado. La pérdida del ambiente estéril del interior hace que pueda producirse una infección.



**LESIONES MUSCULARES:** Las lesiones musculares son frecuentes y usuales sobre todo si practicamos deporte usualmente. Aunque no suelen presentar cuadros de gravedad, si no se tratan adecuadamente pueden complicarse y comportar recaídas. Una lesión muscular es aquella que se produce al someter a nuestra musculatura y tendones a fuerzas superiores a su capacidad de resistencia. Generalmente, estas lesiones afectan a las fibras musculares, tendones, vasos sanguíneos o terminaciones nerviosas. A pesar de que suelen producirse tras la práctica de deportes “explosivos” e intensos, pueden darse en muchas situaciones y por circunstancias diversas.



**LESIONES ARTICULARES:** Como su nombre lo indica, son lesiones o enfermedades que afectan a las articulaciones, las cuales pueden ocurrir por su uso excesivo, por algún accidente, una lesión deportiva o incluso algunas enfermedades como la artritis o el lupus. Una articulación une dos o más huesos, pero también incluyen tejidos como cartílagos, tendones y ligamentos que, en conjunto, permiten diferentes tipos de movimientos articulares. Los dolores musculares y articulares deberán ser atendidos por un médico ortopedista o traumatólogo, quienes diagnosticarán, tratarán, rehabilitarán y prevendrán lesiones articulares o enfermedades que afecten al paciente.



---

## LUXACIONES

---

Es una separación de dos extremos de los huesos en el lugar donde se encuentran en una articulación. Una articulación es el lugar en donde dos huesos se conectan, lo que permite el movimiento. Una articulación luxada es una articulación donde los huesos ya no están en su posición normal.

Puede ser difícil diferenciar entre un hueso luxado y un hueso fracturado. Ambas son emergencias que necesitan de primeros auxilios.

La mayoría de las luxaciones se pueden tratar en un consultorio médico o en una sala de emergencias. A usted le pueden dar un medicamento para hacerlo dormir e insensibilizar la zona. Algunas veces, se necesita anestesia general para ponerlo en un sueño profundo.

Cuando se tratan oportunamente, la mayoría de las luxaciones no ocasionan lesión permanente.



---

## ESGUINCES

---

Los esguinces son torceduras o distensiones de los ligamentos que se producen cuando se estiran demasiado o cuando una articulación se sitúa en una posición antinatural. El paciente que sufre un esguince sufre dolores musculares, hinchazón, cambio de color en la piel y rigidez de la articulación.

Existen tres clases de esguince, según la gravedad:

Esguince de grado 1: hay distensión de los ligamentos sin llegar a una rotura de los mismos.



Esguince de grado 2: existe rotura parcial del tejido ligamentoso.



Esguince de grado 3: hay una rotura completa de la porción ligamentosa.



---

## FRACTURAS

---

### ¿Qué es una fractura?

Es la ruptura total o parcial de un hueso por diversas causas; lo más común es que se deba a un accidente, una caída fuerte o una lesión deportiva. La fractura provoca un dolor intenso y dependiendo de la gravedad puede necesitar cirugía para recomponer el hueso.

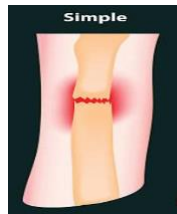
### Tipos

Existen distintas formas de clasificar las roturas de los huesos. Dependiendo del tipo de daño, se clasifican de la siguiente manera:

- Fractura en tallo verde: El hueso se rompe pero no se separa en dos partes. Es típica de los niños.



- Fractura simple: El hueso se quiebra por una parte.



- Fractura conminuta: El hueso se quiebra en más de una parte o se astilla.





- Fractura abierta: El hueso sobresale a través de la piel.



- Fractura cerrada: Hay rotura pero no sobresale el hueso por la piel.



3 Fractura cerrada

- Fractura completa: El hueso se rompe en dos partes.

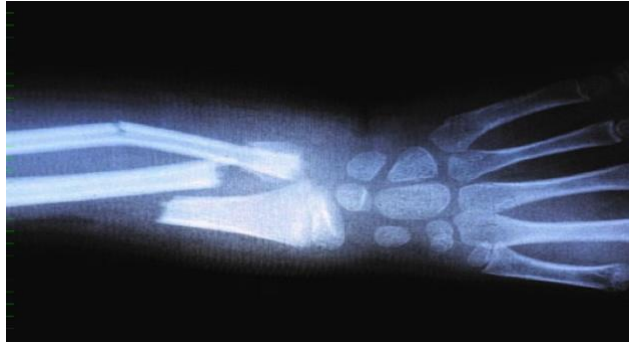


## Tratamiento

Es importante que la persona que ha sufrido una fractura realice la menor cantidad de movimiento posible, ya que puede causar más dolor o complicaciones. Se debe esperar a que lleguen profesionales médicos que sepan cómo actuar. En caso de que se trate de una fractura abierta, es necesario intervenir rápidamente para evitar que se infecte.



El médico que intervenga al paciente realizará una radiografía para identificar la posición del hueso fracturado. Es importante conocer la causa de la fractura, pues ayuda al médico a identificar los huesos dañados y cómo tratarlos. Una vez identificada, se recolocará el hueso en su posición original. Si el hueso es muy largo o se ha fracturado en más de dos partes, es posible que el médico realice una cirugía e introduzca un clavo de metal para consolidarlo. Este clavo será quitado una vez el hueso haya sanado.



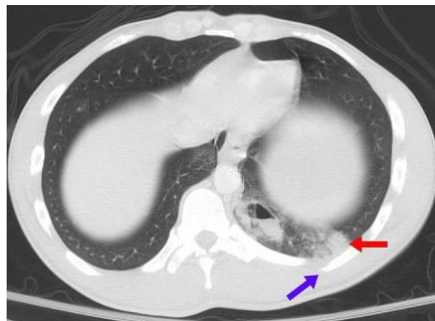
---

## CONTUSIONES

---

Una **contusión** es un tipo de lesión física de tejido, hematoma, no penetrante sobre un cuerpo causada por la acción de objetos duros, de superficie obtusa o roma, que actúan sobre el organismo por intermedio de una fuerza más o menos considerable.[1] Los efectos de un golpe contuso varían según la fuerza y energía aplicada sobre el organismo dando lugar a una lesión superficial, como una equimosis, o lesiones sobre órganos y vísceras que pueden comprometer la vida del sujeto, como una fractura.

La causa más común son los capilares dañados por traumatismo, provocando una hemorragia localizada que extravasa en los tejidos intersticiales circundantes. La mayoría de los hematomas no son muy profundos bajo la piel, por lo que la hemorragia provoca una decoloración visible. El hematoma permanece visible hasta que la sangre es absorbida por los tejidos o eliminada por la acción del sistema inmunitario. Los hematomas que no blanquean bajo presión pueden afectar a los capilares a nivel de la piel, el tejido subcutáneo, el músculo o el hueso.



## **SINTOMAS.**

Los hematomas suelen provocar dolor inmediatamente después del traumatismo que provoca su formación, pero los pequeños hematomas no suelen ser peligrosos por sí solos. En ocasiones, los hematomas pueden ser graves y dar lugar a otras formas de hematoma más peligrosas para la vida, como cuando se asocian a lesiones graves, como fracturas y hemorragias internas más graves. La probabilidad y gravedad de los hematomas depende de muchos factores, como el tipo y la salud de los tejidos afectados.



## **TRATAMIENTO.**

En contusiones pequeñas con simplemente aplicar un poco de hielo o compresas frías mejora la inflamación. Si la contusión tiene un golpe más fuerte, se suele indicar la aplicación de hielo y elevar la parte afectada y en reposo. Los golpes contusos fuertes pueden afectar órganos sólidos, por lo que se debe consultar con un especialista en salud, esto se debe a que tan fuerte es el golpe.



---

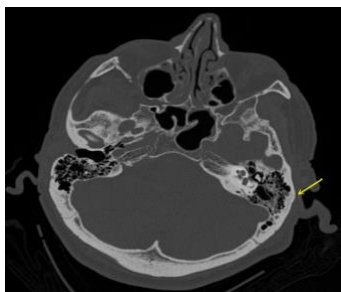
## FRACTURA EN LA BASE DEL CRÁNEO

---

La fractura de la base del cráneo se define como una fractura ósea que afecta a alguno de los huesos situados en el suelo o base de la cavidad craneal. Suele producirse por impactos importantes sobre la cabeza, por ejemplo accidentes de tráfico o caídas de altura. Constituyen el 21% del total de las fracturas de cráneo y con mucha frecuencia se asocia a otras lesiones de la cabeza como fractura de la bóveda craneal. Produce complicaciones importantes provocadas por la lesión de alguno de los nervios o vasos sanguíneos que atraviesan la base del cráneo.

### LOCALIZACIÓN.

La base del cráneo está formada por el hueso etmoides, el esfenoides, las 2 porciones del hueso frontal, los 2 huesos temporales incluyendo su porción petrosa o peñasco y el hueso occipital. El conjunto se divide en tres compartimentos, la fosa craneal anterior, la fosa craneal media y la posterior. La fractura puede afectar a las tres fosas craneales, pero se localiza preferentemente en determinadas zonas que son puntos débiles de la estructura, entre ellos el techo de la órbita, la lámina cribosa del etmoides y el peñasco del hueso temporal.



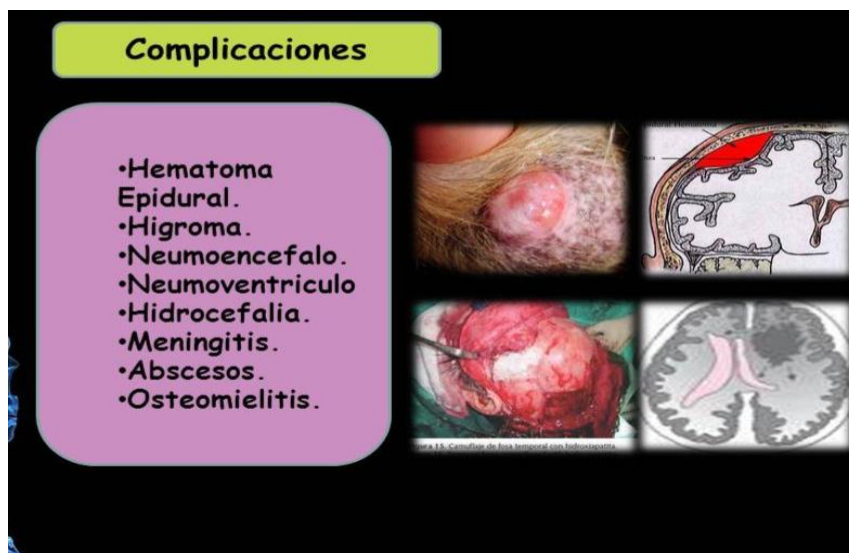
### SIGNOS.

- Equimosis periorbitaria. Es el llamado signo del oso panda o del mapache y se debe a una extravasación de sangre en la región próxima a la órbita.
- Hematoma en la apófisis mastoidea, visible como un hematoma detrás del pabellón auricular.
- Otorragia o salida de sangre a través del conducto auditivo externo.



### COMPLICACIONES.

- Rinorrea de líquido cefalorraquídeo (rinorraquia) por lesión de las meninges que provoca salida de líquido cefalorraquídeo al exterior a través de la nariz. Esta lesión puede provocar meningitis.[1]
- Hipoacusia por lesión del nervio auditivo en la región del peñasco del hueso temporal.
- Parálisis facial provocada por lesión del nervio facial en su recorrido por el conducto auditivo interno a través del peñasco del hueso temporal.
- Anosmia por lesión del nervio olfatorio.
- Pérdida de visión por lesión del nervio óptico.



## Escala de Cincinnati

¿Qué es?

La escala de Cincinnati es considerada la mejor herramienta del área hospitalaria a la hora de evaluar o detectar esta enfermedad. Esta escala nos permitirá identificarla rápidamente ante lo que tenemos que llamar de inmediato a emergencias, activando así el llamado código lctus.

¿Cómo funciona?

Imitador facial: hacer sonreír al paciente o pedirle que muestre los dientes; Si ambos lados de la cara se mueven de la misma manera, la situación está bien. De lo contrario, si un lado de la cara se mueve de manera diferente al otro, la situación es anormal

Movimiento de brazos: invitar al paciente a cerrar los ojos y levantar los brazos); la situación es normal si ambas extremidades se mueven de la misma manera, es anormal cuando una extremidad se cae o se mueve de manera diferente a la otra

Traducción: permitir al paciente pronunciar una oración. Si el paciente pronuncia la oración correctamente, la situación es normal. Si el paciente pierde las palabras, no las pronuncia bien o simplemente no puede hablar, es anormal.

# EVC

## ¿Qué es?

Se conoce como enfermedad vascular cerebral (EVC) a una alteración en las neuronas, que provoca disminución de flujo sanguíneo en el cerebro, acompañada de alteraciones cerebrales de manera momentánea o permanente.

## Se clasifica en 2

Isquemica cerebral transitoria: Se produce por la interrupción del flujo sanguíneo. Los síntomas duran unos pocos minutos y el paciente se recupera totalmente en menos de 24 horas. Es considerada como una urgencia médica.

Infarto Cerebral: Aparece cuando el flujo sanguíneo se interrumpe por una obstrucción, que puede ser por causada por grasa o sangre, en un vaso sanguíneo.

## Síntomas

En una enfermedad vascular cerebral, los síntomas más recurrentes son:

Alteración repentina de la visión en un ojo o ambos  
Pérdida repentina de la fuerza en un brazo, una pierna o ambos  
Sensación de hormigueo en la cara, brazo o pierna  
Aparición repentina de:  
Problemas para hablar y/o entender lo que se escucha, acompañada por balbuceo  
Desequilibrio o inestabilidad  
Dolor de cabeza

## Factores de riesgo

No modificables

- La edad. Con los años el riesgo de presentar EVC aumentan
- El sexo. Se presenta con mayor frecuencia en hombres que en mujeres

Contribuyentes

- Alcoholismo
- Tabaquismo
- Inactividad física
- Obesidad