

# **Universidad del sureste**

## **Nombre de alumnos:**

Ángel Gabriel Rodríguez Gómez

## **Nombre del profesor:**

Selene Ramírez Reyes

## **Nombre del trabajo:**

Problemas del sistema musculoesquelético en el adulto

## **Materia:**

Enfermería del adulto

## **Cuatrimestre:**

Sexto

## **Grupo:**

B

## Introducción

El funcionamiento del cuerpo humano como una maquinaria perfecta, es el resultado de la conformación de una serie de estructuras y funciones que van desde el nivel químico, celular, tisular, órganos y sistemas (aparatos respiratorio, circulatorio, digestivo, urinario, reproductor masculino y femenino; y los sistemas óseo, muscular y nervioso) y hasta el nivel organismo.

Todos y cada de los aparatos y sistemas del cuerpo humano cumplen en forma conjunta con diversas funciones que van desde mantener la vida, y hasta la de perpetuar la especie o raza humana a través del tiempo. En esta ocasión nos enfocaremos al nivel de organización de aparatos y sistemas, que es el que se encuentra conformado por órganos que entre sí, desarrollan funciones específicas y en otros casos comunes entre ambos.

Entre los que cumplen funciones comunes podemos mencionar por ejemplo el aparato digestivo es el que cumple la función de degradar y absorber los alimentos y los órganos que lo constituyen son las glándulas salivales, la faringe, el esófago, el estómago, el intestino delgado y páncreas, siendo este último que forma parte de más de un aparato o sistema; es decir, este órgano también forma parte del aparato digestivo como del endocrino, produciendo hormonas.

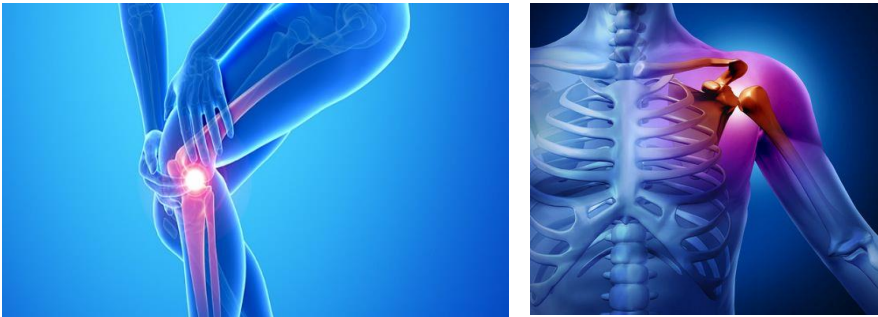
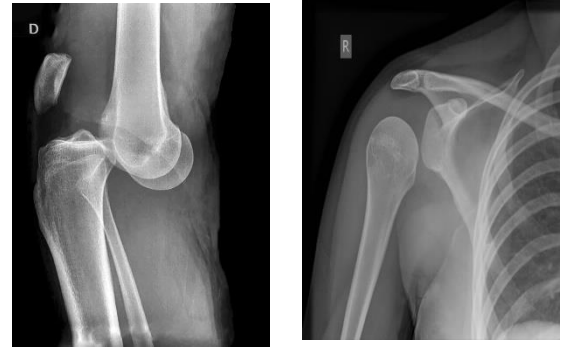
## Índice

Presentación	-----	1
Introducción	-----	2
Índice	-----	3
Luxaciones	-----	4
Esguinces	-----	5
Fracturas	-----	6
Contusiones	-----	7
Conclusión	-----	8
Bibliografía	-----	9

## Luxaciones

Una **luxación** es la pérdida del contacto o desplazamiento de los huesos que forman las articulaciones, cuando esta pérdida es total se llama luxación, y cuando es parcial se denomina subluxación.

Las lesiones del sistema musculoesquelético usualmente son producto de traumatismos bruscos o repetitivos, afectando a las diferentes estructuras que lo conforman, tendones, huesos, ligamentos, articulaciones, músculos, nervios y cartílagos.



### Por que se genera

Generalmente las **luxaciones** se producen a causa de un mecanismo traumático de forma directa o indirecta. También suele generarse por contracciones musculares de forma violenta.

### Que afecta

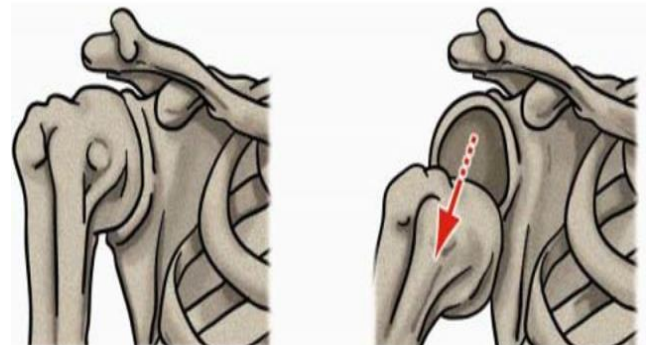
Una luxación puede afectar diversas estructuras anatómicas como son los ligamentos, articulación, cápsula articular, vasos sanguíneos y nervios

### tratamiento

se basa en una triada compuesta en primer lugar por una reducción (regresar a la posición anatómica normal) del segmento lesionado con una manipulación cerrada generalmente, pero de no poderse realizar esta manipulación se somete a una cirugía, sobre todo cuando existe un compromiso de los huesos producto de una fractura.

### síntomas de una luxación

- **dolor intenso** al momento de misma, este se agudiza al intentar movilizar el segmento,
- también se presenta una deformidad, este síntoma es característico de una luxación a consecuencia de los desplazamientos de los extremos de la articulación,
- por último existe una fijación elástica producto de la resistencia que se genera al querer movilizar el segmento afectado.





## Esguince

La diferencia entre un esguince y una distensión es que el primero lesiona las bandas de tejido que conectan dos huesos, mientras que la segunda implica una lesión de un músculo o de la banda de tejido que une un músculo a un

Un esguince es un estiramiento o desgarro de los ligamentos, las bandas resistentes de tejido fibroso que conectan dos huesos en las articulaciones. La ubicación más común de un esguince es el tobillo.



**Causas** Un esguince se produce cuando se extiende demasiado o se desgarra un ligamento mientras se tensa intensamente una articulación. Los esguinces se producen a menudo en las siguientes circunstancias:

- Tobillo: caminar o hacer ejercicio en una superficie desnivelada, y caer torpemente de un salto
- Rodilla: girar durante una actividad atlética
- Muñeca: caer sobre una mano extendida
- Pulgar: daño durante la práctica de esquí o sobrecarga al practicar deportes de raqueta, como el tenis



**Los signos y los síntomas** variarán, dependiendo de la gravedad de la lesión, y pueden incluir los siguientes:

- Dolor
- Hinchazón
- Hematomas
- Capacidad limitada para mover la articulación afectada
- Escuchar o sentir un “pop” en la articulación en el momento de la lesión

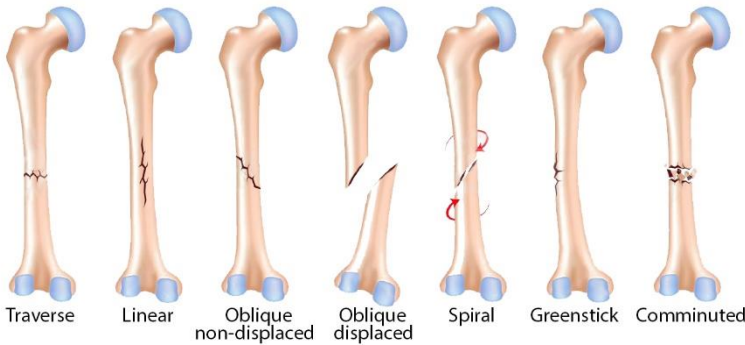


**El tratamiento** inicial incluye reposo, hielo, compresión y elevación. Los esguinces leves se pueden tratar con éxito en casa. Los esguinces graves a veces requieren cirugía para reparar los ligamentos desgarrados.



# Fracturas

Es la ruptura total o parcial de un hueso por diversas causas; lo más común es que se deba a un accidente, una caída fuerte o una lesión deportiva. La fractura provoca un dolor intenso y dependiendo de la gravedad puede necesitar cirugía para recomponer el hueso.



## Síntomas

- Deformación de la zona.
- Hinchazón, hematoma o sangrado en la zona afectada.
- Entumecimiento y hormigueo.
- Movimiento limitado o incapacitado.
- Fiebre: en algún caso que aparece hematoma o sobreinfección.



En tallo verde

Transversa

Simple

**Existen distintas formas de clasificar las roturas de los huesos. Dependiendo del tipo de daño, se clasifican de la siguiente manera:**

- Fractura completa: El hueso se rompe en dos partes.
- Fractura en tallo verde: El hueso se rompe pero no se separa en dos partes. Es típica de los niños.
- Fractura simple: El hueso se quiebra por una parte.
- Fractura conminuta: El hueso se quiebra en más de una parte o se astilla.
- Fractura abierta: El hueso sobresale a través de la piel.
- Fractura cerrada: Hay rotura pero no sobresale el hueso por la piel.

**Tratamiento** Es importante que la persona que ha sufrido una fractura realice la menor cantidad de movimiento posible, ya que puede causar más dolor o complicaciones. Se debe esperar a que lleguen profesionales médicos que sepan cómo actuar. En caso de que se trate de una fractura abierta, es necesario intervenir rápidamente para evitar que se infecte.



## Contusiones

Un impacto, golpe o caída que dañe la piel aunque no llegue a romperla ni a ocasionar heridas abiertas produce una contusión. Aunque no haya sangre visiblemente, la contusión puede ser más o menos grave, dependiendo de la intensidad del impacto. Generalmente, estos pequeños golpes pueden dañar desde músculos y tendones, hasta órganos enteros, ocasionando, en casos extremos, fuertes hemorragias internas.



### Existen zonas del cuerpo que son más propensas a sufrir contusiones

- Cabeza: generalmente los golpes en la cabeza se dan en niños más que en adultos, dado que entre los 0 y 4 años de edad tienen la cabeza más grande a proporción del resto del cuerpo y que cualquier mobiliario suele estar a su altura.
- Rodillas: se trata de articulaciones prominentes y desprotegidas. Su vulnerabilidad hace que reciban los primeros impactos de una caída.
- Manos: es el primer miembro que impacta en una caída o para parar un golpe o impacto, dado que se mueven por acto reflejo.



**Causas y síntomas** Una contusión aparece por una causa principal y única: un impacto o golpe en la piel mediante un agente externo.

En cuanto a los síntomas, estos variarán o dependerán del tipo de contusión. Como hemos visto, todas las contusiones tienen en común el enrojecimiento, debido al golpe, y en algunos casos la rotura de pequeños vasos sanguíneos o capilares que dan como resultados moratones o cardenales.



**Tratamiento** Al ser de carácter fortuito es difícil controlar o evitar la aparición de moratones o cardenales a causa de un golpe. La contusión es una lesión muy habitual, tanto en niños como en adultos, por lo que existen múltiples tratamientos que podrán ayudarte a calmar el dolor. En caso que la contusión sea grave, no dudes en acudir a tu médico a fin de que te examine y pueda otorgarte un tratamiento todavía más específico, sobre todo en contusiones de tercer grado.

## Conclusión

En conclusión el sistema musco esquelético tiene unos grandes temas que abarcar como es luxaciones, esguinces, fracturas, y contusiones. Las luxaciones es una pérdida del contacto o desplazamiento de los huesos que forman las articulaciones, cuando esta pérdida es total se llama luxación, y cuando es parcial se denomina subluxación. Un esguince es un estiramiento o desgarro de los ligamentos, las bandas resistentes de tejido fibroso que conectan dos huesos en las articulaciones. Es la ruptura total o parcial de un hueso por diversas causas; lo más común es que se deba a un accidente, una caída fuerte o una lesión deportiva. La fractura provoca un dolor intenso y dependiendo de la gravedad puede necesitar cirugía para recomponer el hueso. Un impacto, golpe o caída que dañe la piel aunque no llegue a romperla ni a ocasionar heridas abiertas produce una contusión. Aunque no haya sangre visiblemente, la contusión puede ser más o menos grave, dependiendo de la intensidad del impacto.



## **Bibliografía**

- [Luxación | Qué es, qué estructuras afecta, síntomas, signos clínicos, causas y tratamiento fisioterapéutico \(fisioterapia-online.com\)](#)
- [Luxaciones Dibujos - Bing images](#)
- [Esguinces - Síntomas y causas - Mayo Clinic](#)
- [Fractura Qué es? Tipos, Tratamientos, Síntomas e Información \(marca.com\)](#)
- [Contusión - Definición, síntomas, tipos y tratamiento. \(tusintoma.com\)](#)