



**Mi Universidad**

**ENSAYO**

**NOMBRE DEL ALUMNO: Mireya López Vázquez.**

**TEMA: Características socioeconómicas de Amatenango de la Frontera.**

**MATERIA: Desarrollo Humano.**

**NOMBRE DEL PROFESOR: Mike Anderson Hernández Ordoñez.**

**LICENCIATURA: Enfermería.**

**CUATRIMESTRE: 6to cuatrimestre.**

## Introduccion

El municipio de Amatenango de la Frontera se dice que es uno de los 124 municipios que integran a nuestro estado mexicano de Chiapas, ya que esta localizado junto a la frontera con Guatemala, de donde adopta su nombre. En Amatenango de la Frontera existen un total de 109 localidades, las principales y su población según el Censo que se realizo en el año 2005.

Se realizo este analisis de la comunidad de amatenango para poder ver las diferentes características socioeconomicas que existen en mi municipio de amatenango tanto como lo problemas que va presentando el municipio, tanto como las necesidades basicas que existen, esto nos sirvio para poder visualizar como se encuentra el municipio y de que necesidades va careciendo.

## Amatenango de la frontera.

En 2022, la población en Amatenango de la Frontera fue un total de 31,735 habitantes en los cuales un son (48.6% hombres y 51.4% son mujeres). En comparación a 2010, la población en Amatenango de la Frontera ha crecido un 7.41%.

Los Indicadores de seguimiento al derecho a la vivienda.

En viviendas sin acceso al agua son un total de **890 viviendas**.

En viviendas sin drenaje son un total de **528 viviendas**.

En viviendas que no tienen electricidad. Son un total de **90 viviendas**.

También están las personas que usan leña para poder cocinar son un total de **3,347 viviendas**.

Necesidades conjuntas no satisfechas en servicios básicos.

- Agua y drenaje son 157 y un 21%.
- Agua y electricidad son 71 y un 09%.
- Agua y combustible son 412 y un 6.2%.
- Drenaje y electricidad son 33 y un 0.4%.

Como indicadores económicos.

Según datos del Censo Económico del 2019, los sectores económicos que concentraron más unidades económicas en Amatenango de la Frontera fueron Comercio al por Menor **170 unidades**, **Industrias Manufactureras 60 unidades** y **Servicios de Alojamiento Temporal y de Preparación de Alimentos y Bebidas 56 unidades**.

### **Como lengua indígena**

673 habitantes, POBLACIÓN QUE HABLA ALGUNA LENGUA ÍNDIGENA

Son 10 principales lenguas indígenas habladas por la población de Amatenango de la Frontera.

La población de 3 años y más que habla al menos una lengua indígena fue 673 personas, lo que corresponde a 2.12% del total de la población de Amatenango de la Frontera.

Las lenguas indígenas más habladas fueron Mam (349 habitantes), Jakalteko (231 habitantes) y K'iche' (75 habitantes).

### **Calidad de vida en amatenango de la frontera.**

Un 27% son viviendas con tres cuartos mientras que un 41.6% son viviendas que cuentan únicamente con dos dormitorios

En 2020, se dice que la mayoría de las viviendas particulares habitadas contaban con 3 y 4 cuartos, 27.4% y 22.7%, respectivamente.

En el mismo periodo, destacan de las viviendas particulares habitadas con 2 y 1 dormitorios, 41.6% y 34.9%, respectivamente.

### **servicios y conectividad en la vivienda.**

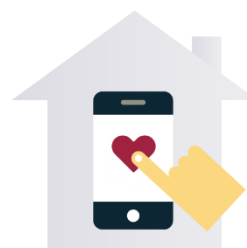
Los íconos que aparecen en la parte de abajo van representando el porcentaje de hogares que cuentan con determinados elementos de conectividad y/o servicios. Con el selector superior se puede cambiar entre 5 categorías que incluyen diferentes elementos: acceso a tecnologías, entretenimiento, disponibilidad de bienes, disponibilidad de transporte y equipamiento.



- 17.7%, TIENEN ACCESO A INTERNET.



- 7.13%, DISPONEN DE COMPUTADORA.



- 69.5%, DISPONEN DE CELULAR.

### **Tiempo de traslado.**

En Amatenango de la Frontera, el tiempo promedio de traslado del hogar al trabajo fue 30.5 minutos, 79.9% de la población tarda menos de una hora en el traslado, mientras que un 8.55% tarda más de 1 hora en llegar a su trabajo. Por otro lado, el tiempo promedio de traslado del hogar al lugar de estudios fue 15.7 minutos, 93.2% de la población tarda menos de una hora en el traslado, mientras que 4.7% tarda más de 1 hora.

- 30.5, tiempo promedio de traslado al trabajo en minutos.
- 15.7, tiempo promedio de traslado al colegio en minutos.

En 2020, 73.9% de la población acostumbró camión, taxi, combi o colectivo como principal medio de transporte al trabajo.

En relación a los medios de transporte para ir al lugar de estudios, 80.6% de la población acostumbró camión, taxi, combi o colectivo como principal medio de transporte.

### Disponibilidad de fuerza laboral.

los campos de estudio con mayor número de egresados en el periodo escolar 2020-2021 en Amatenango de la Frontera fueron ingeniería mecánica, eléctrica, electrónica, química y profesiones afines 20.2%, 91,054 egresados, administración y gestión 12%, 54,330 egresados y negocios y contabilidad 11.1%, 50,096 egresados.

Las carreras que destacaron en Amatenango de la Frontera por tener mayor número de egresados fueron licenciatura en derecho 20,908 egresados, ingeniería industrial 16,632 egresados y licenciatura en enfermería 14,168 egresados.

### Niveles de escolaridad

En 2020, los principales grados académicos de la población de Amatenango de la Frontera fueron Primaria 8.01k personas o 43.6% del total, Secundaria 5.41k personas o 29.5% del total y Preparatoria o Bachillerato General 3.1k personas o 16.9% del total.

### Opciones y coberturas de salud.

En Amatenango de la Frontera, las opciones de atención de salud más utilizadas en 2020 fueron Centro de Salud u Hospital de la SSA Seguro Popular 21.7, Consultorio de farmacia 4.72 y Consultorio, clínica u hospital privado 2.82.

### Dificultades para realizar actividades cotidianas.

En 2020, las principales discapacidades presentes en la población de Amatenango de la Frontera fueron discapacidad física 667 personas, discapacidad visual 637 personas y discapacidad auditiva 409 personas.

## Conclusión.

Finalmente, podemos llegar concluir que, a pesar de los altibajos, que ha tenido el municipio de Amatenango de la frontera ha determinado que con los años solo a mejorado un 3% tanto como la economía, salud, transporte la mayoría de las personas que viven en Amatenango son de bajos recursos. Mismas personas que hablan alguna otra lengua.

Como punto de vista es como para que nuestro presidente pueda recurrir a cada una de las localidades para que él pueda visualizar las carencias que le falta al municipio como por ejemplo mas calles pavimentadas para que puedan las personas poder transbordarse al trabajo o colegios y así les ayudaría a ya no caminar una hora para poder llegar a sus diferentes destinos. Tanto como vemos hay personas con discapacidades visuales. Para poder a minorar el porcentaje lo podría ser por medio de campañas visuales, y de esa forma el podrá ayudar a nuestro municipio ya que carece de muchas necesidades.