



**Universidad del sureste
Campus Comitán
Licenciatura en Medicina Humana**

RESUMEN

Cristel Jaqueline alcalá ochoa

4B

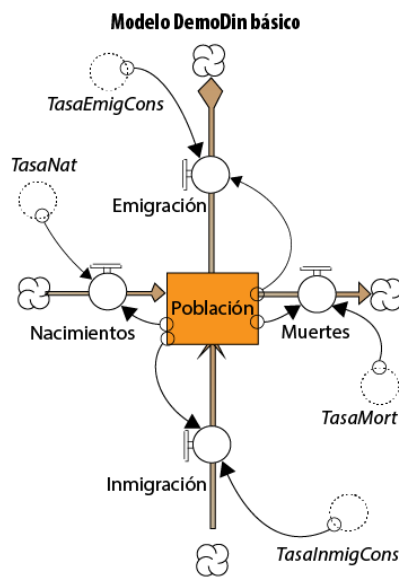
epidemiología avanzada
dr. Abarca espinosa agenor

Comitán de Domínguez chis a 20 de marzo del 2023

El Instituto Nacional de Estadística y Geografía (INEGI) da a conocer el modelo Demografía Dinámica de México (DemoDinMéxico), el cual utiliza un conjunto de metodologías matemáticas y herramientas computacionales que permiten visualizar de manera oportuna los efectos surgidos por los cambios en la dinámica demográfica, sobre el volumen y la estructura por edad y sexo de la población a través de la dinámica de sistemas.

Caracterización del modelo DemoDinMéxico

en la cual se construyeron dos versiones: una por edad desplegada y otra por grupos quinquenales, ambas para cada sexo, que aplicadas a lo largo del tiempo de ejecución del modelo para formar historias de control, cambian el tamaño y la forma de la pirámide. Estas variables son las: 1) tasas de fecundidad para los grupos cohortes de mujeres en edades fértiles y 2) tasas de mortalidad para cada grupo cohorte



se buscó replicar las proyecciones generadas por el Consejo Nacional de Población (CONAPO) utilizando las variables propias de la Demografía: fecundidad, migración y mortalidad. Una vez desarrollado el modelo, se programó en la plataforma Stella Research® que proveyó la forma rápida y confiable para resolver las ecuaciones

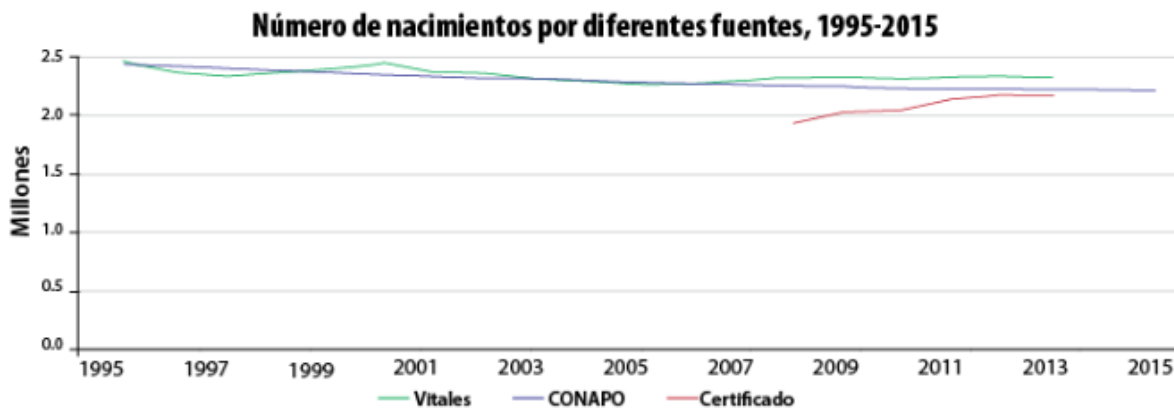
diferenciales del sistema demográfico de México de edad desplegada y generar las proyecciones.

Seguimiento a los niveles y las tendencias de los fenómenos demográficos

Uno de los objetivos principales de DemoDinMéxico es monitorear los niveles y las tendencias de la fecundidad, mortalidad y migración. Si bien la revisión se realiza por medio de la comparación de las hipótesis de proyección establecidas en estimaciones más recientes elaboradas por el CONAPO

Fecundidad

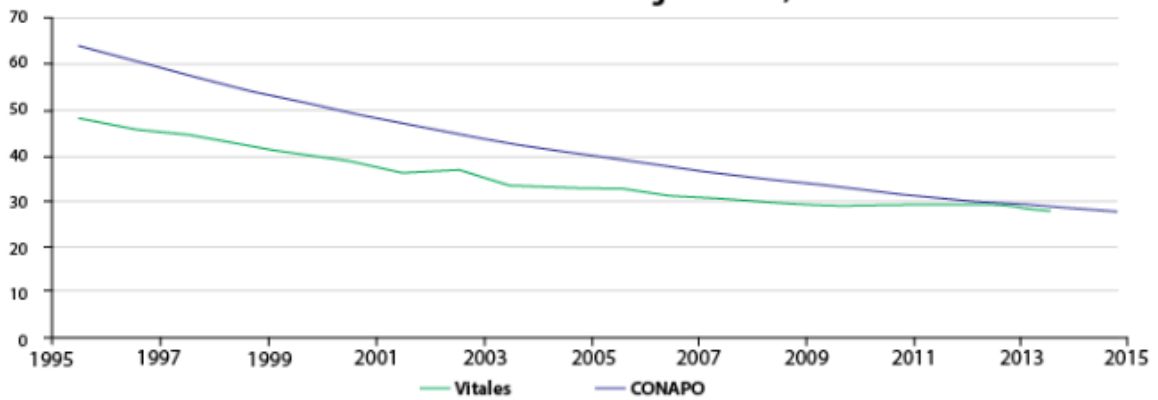
Las estimaciones de este fenómeno demográfico en nuestro país cuentan con una gran variedad de fuentes de datos y una larga data que abarca encuestas, censos y registros administrativos.



Mortalidad

Esta variable requiere de dos componentes para estimar su tendencia y nivel, la mortalidad infantil y la general. En el caso de la primera, ha utilizado las encuestas de hogares señaladas con anterioridad, además del contraste con las estadísticas vitales de mortalidad. En cuanto a la mortalidad de la población en general se usan las estadísticas vitales y, después, se realiza un ajuste a un indicador resumen que es la esperanza de vida que permite contar con las probabilidades de sobrevivencia

Defunciones de menores de un año según fuente, 1995-2015



Migración internacional

La migración es un factor de cambio cada vez más determinante en el ritmo de crecimiento de la población, en la composición por edad y sexo, así como su distribución entre las entidades federativas.

Perdida neta por migración internacional según fuente, 1995-2015

