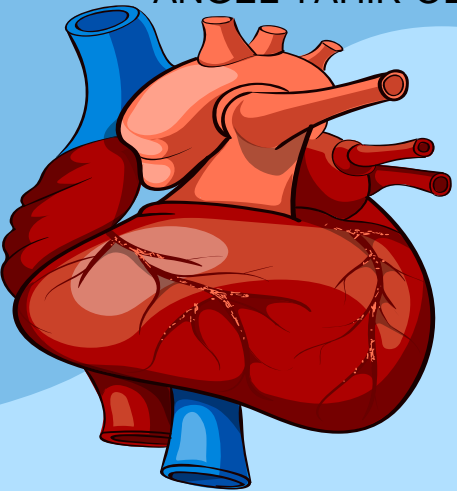
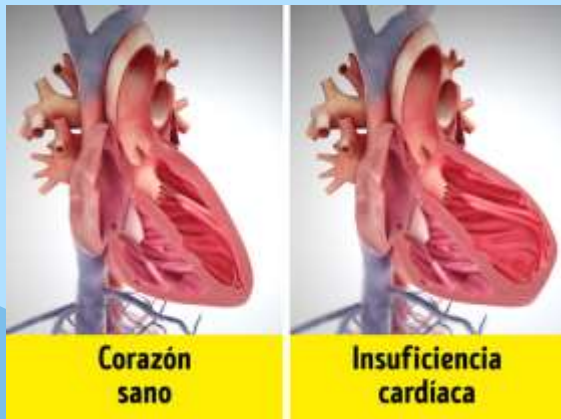


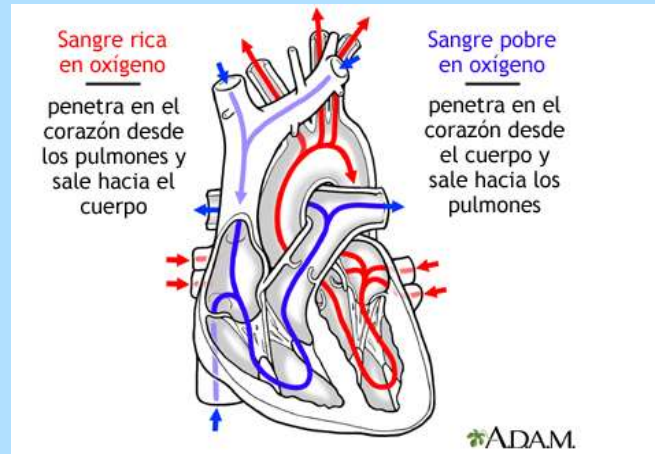
INSUFICIENCIA CARDIACA



La insuficiencia cardíaca provoca que el corazón pierda la capacidad de mantener ese flujo adecuado, aun a expensas de aumentar las presiones.



La insuficiencia cardíaca casi siempre es una afección prolongada (crónica), pero se puede presentar repentinamente. Puede ser causada por muchos problemas diferentes del corazón. La afección puede afectar únicamente el lado derecho o el lado izquierdo del corazón. Ambos lados del corazón también pueden estar comprometidos.



La insuficiencia cardíaca ocurre cuando:

- Su miocardio no puede contraerse muy bien. Esto se denomina insuficiencia cardíaca sistólica o insuficiencia cardíaca con una fracción de eyección reducida.
- El miocardio está rígido y no se llena de sangre fácilmente, aunque la potencia de bombeo es normal. Esto se denomina insuficiencia cardíaca diastólica o insuficiencia cardíaca con una eyección preservada (HFpEF, por sus siglas en inglés).

