

FISIOPATOLOGIA II

LIC. FELIPE ANTONIO MORALES HERNANDEZ

TEMAS

ENFERMEDADES NEURODEGENERATIVA
ENFERMEDADES INFECCIOSAS MENINGITIS
EPILEPSIA
ENFERMEDADES DESMIELIZANTE
NEOPLASIA DEL SISTEMA NERVIOSO CENTRAL

PRESENTA EL ALUMNO:

Nayeli Elizabeth López Barrios

GRUPO, SEMESTRE y MODALIDAD:

5to. cuatrimestre "B" Lic. Enfermería semiescolarizado

Comitán de Domínguez, Chiapas

13 de febrero 2023

ALZHEIMER:
 primero afecta las partes del cerebro que controlan el pensamiento, la memoria y el lenguaje. Suele comenzar después de los 60 años.



Síntomas comunes de la demencia con cuerpos de Lewy

- Tembor, rigidez, lentitud de movimientos
- Cambios bruscos de atención y concentración
- Deterioro de funciones cognitivas como la orientación espacial, la memoria o la capacidad de hacer movimientos voluntarios.
- Alucinaciones visuales

sclerosis lateral amiotrófica (ELA)

llamada enfermedad de Charcot



Stephen Hawking descubrió la enfermedad de esta enfermedad poco antes de cumplir 21 años. Los médicos le pronosticaron de vida, pero él se movió con sillas de ruedas y obligado a usar una computadora, hasta los 76 años.

4/NHS, FRC

- ▶ La ELA es una enfermedad degenerativa paralizante
- ▶ Se agrava con el paso del tiempo y es incurable
- ▶ Causa la pérdida de movimiento, de la palabra, de la capacidad para alimentarse y de respirar
- ▶ La mayoría de las personas afectadas mueren al cabo de entre 3 y 5 años por paro respiratorio



La enfermedad daña las motoneuronas que controlan los músculos voluntarios (por oposición a los músculos que no pueden ser controlados por la voluntad, como el músculo cardíaco). Las funciones intelectuales y los 5 sentidos no se ven afectados.

ENFERMEDAD DE PARKINSON

SÍNTOMAS MOTORES

Tembor: Generalmente aparece en las extremidades cuando permanecen en reposo. También puede aparecer al realizar acciones o adoptar posturas.



Bradicinesia (lentitud de movimientos): Reducción de la velocidad y la amplitud de los movimientos corporales.



Rigidez: En el tronco y en las extremidades, limitando la capacidad para moverse y disminuyendo la flexibilidad.



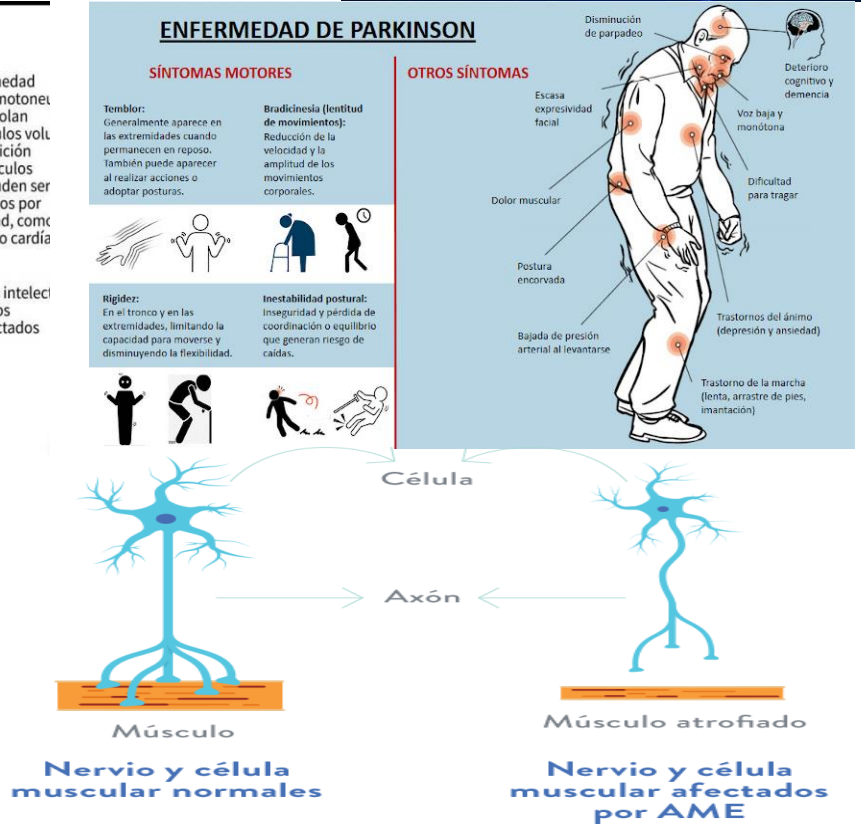
Inestabilidad postural: Inseguridad y pérdida de coordinación o equilibrio que generan riesgo de caídas.



OTROS SÍNTOMAS

- Disminución de parpadeo
- Deterioro cognitivo y demencia
- Voz baja y monótona
- Dificultad para tragar
- Trastornos del ánimo (depresión y ansiedad)
- Trastorno de la marcha (lenta, arrastre de pies, inestabilidad)
- Bajada de presión arterial al levantarse
- Postura encorvada
- Dolor muscular
- Escasa expresividad facial

ENFERMEDADES NEURODEGENERATIVAS



Es una enfermedad hereditaria que daña al Sistema nervioso, afecta a la medula espinal y Los nervios que controlan los movimientos

ATAXIA DE FIEDREICH

Enfermedad de Huntington

Cromosoma 4

Mutación identificada en el brazo corto del cromosoma 4

Proteína huntingtina

Afectación en los ganglios basales: alteraciones motoras, gesticulaciones y marchas inusuales.

Debido a la mutación, la **huntingtina se modifica** y pierde su función reguladora. Promueve alteraciones a nivel celular **matando neuronas**.

50% - 50% con probabilidad de heredar y desarrollar la enfermedad de Huntington.

Riesgo alto vs Riesgo bajo

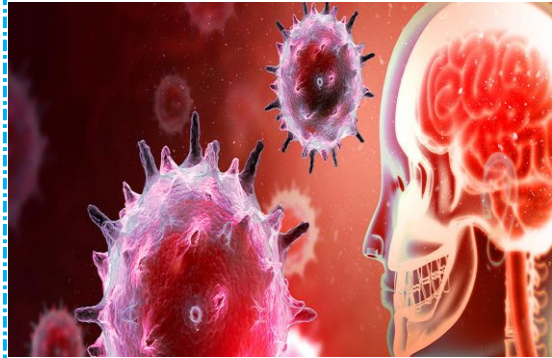
CienciUNAM

Imágenes: Shutterstock; diseño: Barbara Castrejón, DGDC-UNAM

ENFERMEDADES INFECCIOSAS MENINGITIS



Es una inflamación del líquido y las membranas (meninges) que rodean el cerebro y la médula espinal.



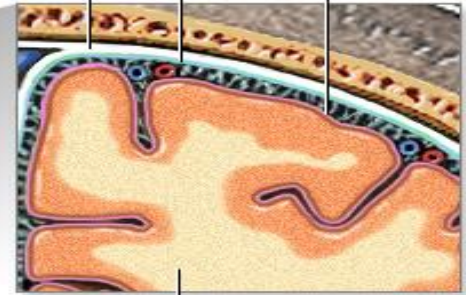
La meningitis bacteriana es grave y puede ser mortal en unos días sin tratamiento antibiótico inmediato.

Las meninges son las membranas que recubren el cerebro y la médula espinal

Duramadre (2 capas)

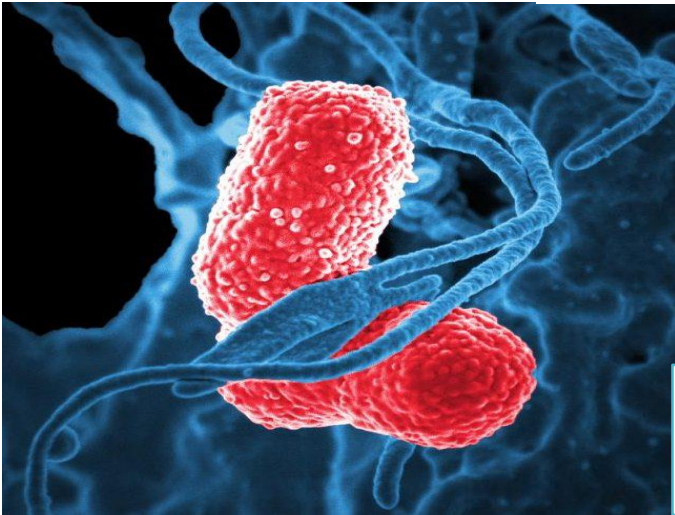
Aracnoides

Piamadre



Cerebro

ADAM.



Son causados por una infección viral, por bacterias, parasitaria y micóticas son otras posibles causas.

SÍNTOMAS DE LA MENINGITIS



Fiebre



Rigidez de cuello



Somnolencia



Vómitos



Dolor articular



Erupción



Cefalea



Convulsiones



Sensibilidad a la luz



Epilepsia

Es un grupo de enfermedades que afectan al sistema nervioso central cuya manifestación clínica habitual son las crisis epilépticas.



Estas son fruto de una descarga eléctrica anormal de las neuronas en la corteza cerebral.

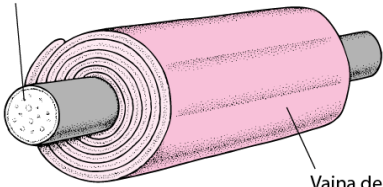


Pueden llegar a controlarse de forma adecuada si bien es menos probable llegar a la medicación completamente pueden estar controlados con dosis mínimas de fármacos y sin efectos secundarios.

SÍNTOMAS DE LA EPILEPSIA



Fibra nerviosa (axón)



Vaina de mielina



Vaina de mielina normal



Vaina de mielina lesionada

ENFERMEDADES DESMIELIZANTE

Encefalomielitis: se trata de una patología neurológica en la que diferentes episodios inflamatorios a nivel cerebral y medular causan daños severos en la cubierta de mielina de las fibras nerviosas de diferentes áreas.

Conforman un grupo amplio de patologías medicas caracterizadas por una afectación de la mielina que recubre las células nerviosas, se trata de cualquier condición que presenta como resultado un daño o lesión en la cubierta protectora o vaina de mielina que rodea las fibras nerviosas en el cerebro y en la medula espinal.

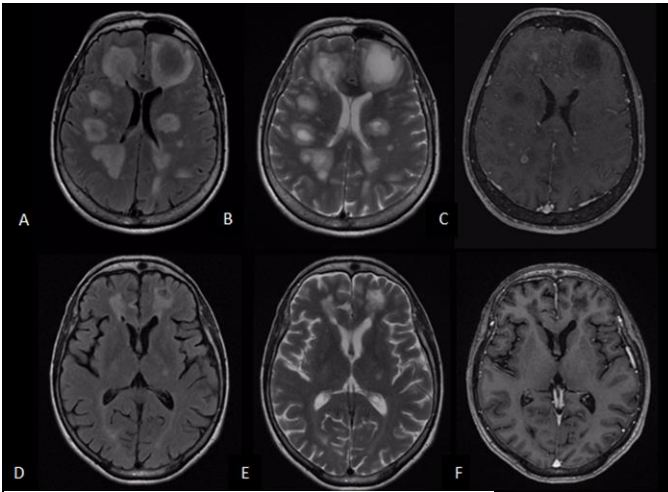
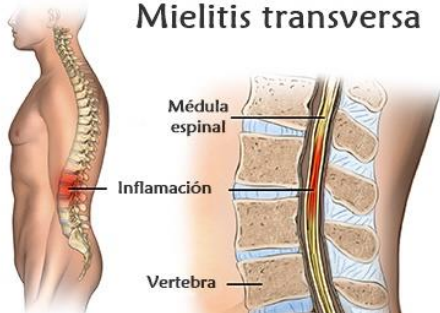


Figura 1. Fondo de ojo. Ojo derecho. Se observa atrofia marcada del nervio óptico.



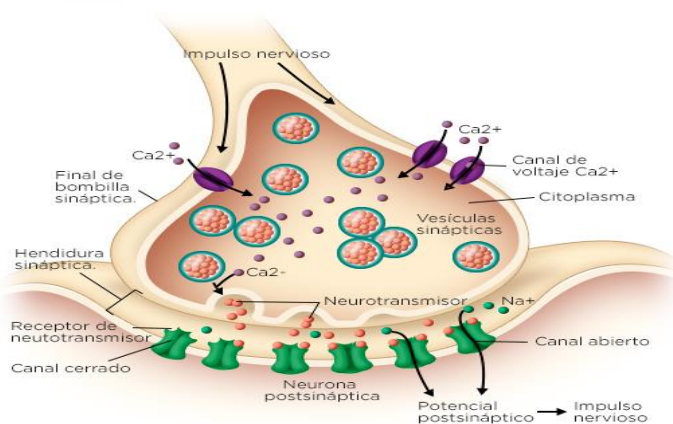
Figura 2. Fondo de ojo. Ojo izquierdo. Se observa atrofia leve del nervio óptico.

Mielitis transversa



NMO se trata de una patología desmielinizante que afecta al sistema nervioso central, provoca una pérdida de mielina en los nervios ópticos.

Miastenia gravis ocurre un bloqueo de los impulsos nerviosos.



¿QUÉ ES LA ESCLEROSIS MÚLTIPLE?

Sepa más sobre esta enfermedad que afecta a más de 2 millones de personas en todo el mundo.

La esclerosis múltiple es un mal que ataca al sistema nervioso central (encefalo y médula espinal).

SÍNTOMAS

- Mareos
- Fatiga
- Alteraciones en la visión y el raciocinio
- Dificultad para mover las extremidades o desplazarse
- Puede causar discapacidad
- Dificultad para hablar
- Temblor, espasmos y/o hormigueo en las extremidades
- Problemas intestinales y urinarios

Suele presentarse en adultos de menos de 40 años de edad.



PREVENCIÓN

No se puede prevenir, ya que los causas aún no han sido determinadas con precisión por la ciencia.



TRATAMIENTO

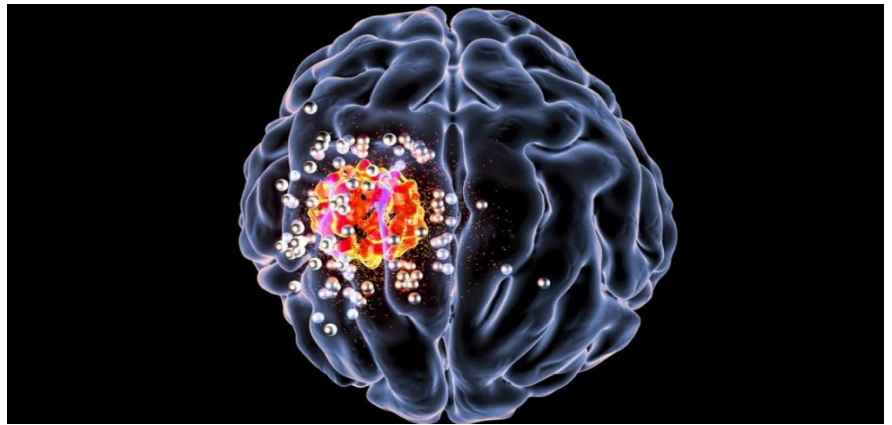
Es un mal incurable. Hasta el momento, los tratamientos existentes sirven para reducir la intensidad de los síntomas y desacelerar el progreso de la enfermedad.



PREVENCIÓN

Lo ideal es diagnosticar la enfermedad lo más pronto posible.

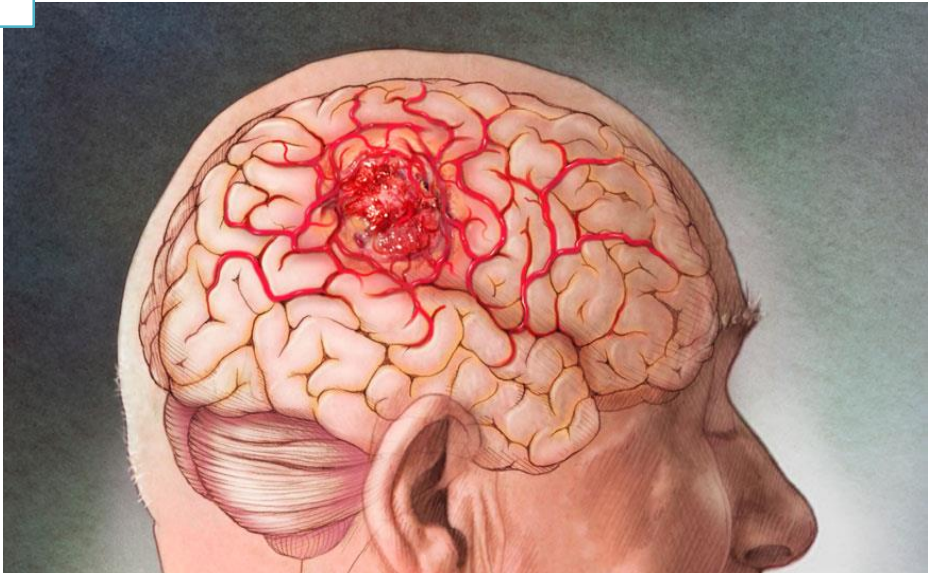
NEOPLASIA DEL SISTEMA NERVIOSO CENTRAL



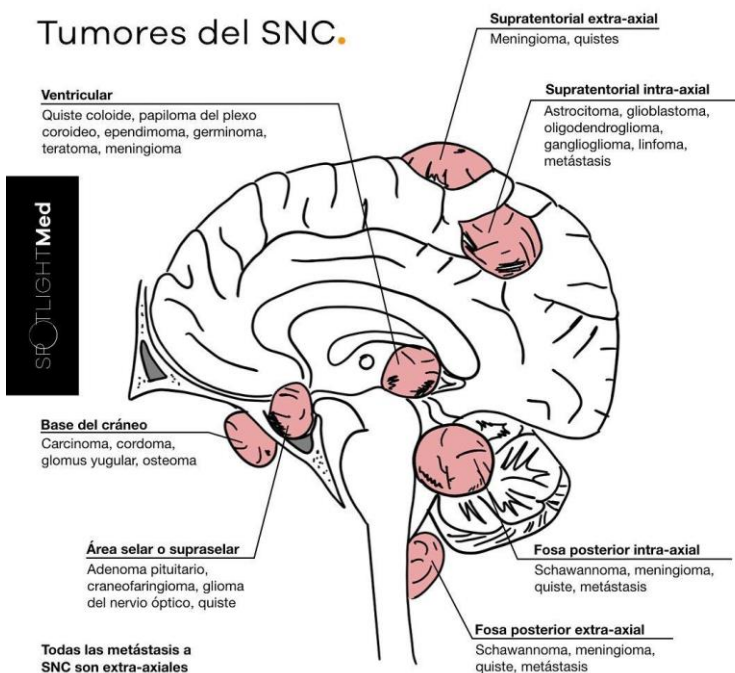
Un tumor del sistema nervioso central aparece cuando las células sanas del cerebro o de la medula espinal cambian y crecen fuera de control, formando una masa que se conoce como tumor.

Síntomas:

- dolor de cabeza
- vómitos
- cambios de personalidad y comportamiento
- alteración de las funciones respiratorias.
- Convulsiones



Tumores del SNC.



TUMORES CEREBRALES COEXISTENCIA PACIFICA (SANO)

