



Super Nota

Nombre Del Alumno: Cinthia Valeria Peralta Arguello.

Nombre Del Tema:

- 4.1 Enfermedades neurodegenerativa
- 4.2 Enfermedades infecciosas meningitis
- 4.3 Epilepsia
- 4.4 Enfermedades desmielizante
- 4.5 Neoplasia del sistema nervioso central

Nombre De La Materia: Fisiopatología

Nombre De La Profesora:

Lic. Felipe Antonio Morales Hernández

Nombre De La Licenciatura: Licenciatura En Enfermería

Cuatrimestre: Quinto **Grupo:** A



Enfermedades neurodegenerativa

afectan varias actividades que el cuerpo realiza, como el equilibrio, movimiento, hablar, respirar y funciones del corazón.

Alzheimer

Es la forma mas común de demencia la cual es un trastorno cerebral que afecta gravemente la capacidad de una persona de llevar a cabo sus actividades diarias

afecta

- 1.-las partes del cerebro que controlan el pensamiento, la memoria y el lenguaje.
- 2.- dificultades para recordar cosas que ocurrieron en forma reciente o los nombres de personas que conocen.
- 3.- deterioro cognitivo leve, causa más problemas de memoria que los normales en personas de la misma edad. Muchos, pero no toda la gente con deterioro cognitivo leve, desarrollarán Alzheimer.

parkinson

es un tipo de trastorno del movimiento.

Causa

- Ocurre cuando las neuronas no producen suficiente cantidad de una sustancia química en el cerebro como dopamina.
 - Genetica

síntomas

comienzan lentamente, en general, en un lado del cuerpo. Luego afectan ambos lados. Algunos son:
Temblor en las manos, los brazos, las piernas, la mandíbula y la cara
Rigidez en los brazos, las piernas y el tronco
Lentitud de los movimientos
Problemas de equilibrio y coordinación

Causas

- genéticas
- alcoholismo
- tumor o un ataque cerebrovascular (ACV)
- toxinas, químicos y virus.

demencia con cuerpos de Lewy

más comunes de demencia en personas mayores

Afecta

funciones: Memoria
Habilidades del lenguaje
Percepción visual (su habilidad de comprender lo que ve)
Solución de problemas Tareas cotidianas La habilidad de enfocarse y prestar atención

La ataxia de Friedreich enfermedad hereditaria que daña el sistema nervioso. Afecta la médula espinal y los nervios que controlan los movimientos de los músculos de los brazos y las piernas.

Síntomas

suelen comenzar entre los cinco y los 15 años.

- síntoma es la ataxia, que significa dificultad para coordinar los movimientos.
- Dificultad para caminar
- Debilidad muscular
- Problemas para hablar
- Movimientos involuntarios de los ojos.
- Escoliosis (curvatura de la columna vertebral hacia un lado)
- Palpitaciones (este síntoma es el resultado de diversas formas de enfermedad del corazón que a menudo acompañan la ataxia de Friedreich)

Cerebro saludable Alzheimer grave



Enfermedades infecciosas meningitis

¿Qué es?

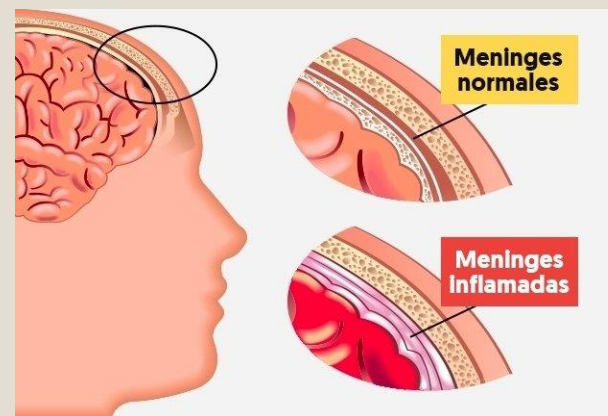
La meningitis es una inflamación del líquido y las membranas (meninges) que rodean el cerebro y la médula espinal.

causados

- infección viral, pero las infecciones bacterianas, parasitarias y micóticas son otras posibles causas.

Signos y síntomas

- gripe (influenza).
- Una protuberancia en el punto blando (fontanela) en la parte superior de la cabeza del bebé
- Fiebre alta
- Rigidez en el cuello
- Dolor de cabeza intenso
- náuseas o vómitos
- Confusión o dificultad para concentrarse
- Convulsiones
- Somnolencia o dificultad para caminar
- Sensibilidad a la luz
- Falta de apetito o sed
- Erupción cutánea.



tratamiento
antibióticos de
emergencia



Epilepsia

¿Qué es?

enfermedades que afectan al sistema nervioso central cuya manifestación clínica habitual son las crisis epilépticas. Éstas son fruto de una descarga eléctrica anormal de las neuronas en la corteza cerebral. Aproximadamente un 70% de ellas se controlan bien con los fármacos antiepilépticos.

Causas

Causa genética "idiopáticas". Son producidas por alteraciones genéticas y es habitual que existan otros miembros de la familia afectados.

Causa estructural. La epilepsia aparece como consecuencia de una lesión identificada en el cerebro: traumatismo, ictus y otras lesiones vasculares, tumor, infección, inflamación, malformaciones congénitas de la corteza cerebral, enfermedades neurodegenerativas, etc



Causa desconocida

sintomas

crisis epilépticas espontáneas.
La clínica : pérdida de conciencia con convulsiones , síntomas motores, sensitivos, visuales o psíquicos sin alteración del nivel de conciencia.
Según la localización de las neuronas: que producen las crisis. podemos clasificar la epilepsia en focal (un grupo delimitado de neuronas) o generalizada (afectación simultánea de todas las neuronas).

diagnostico

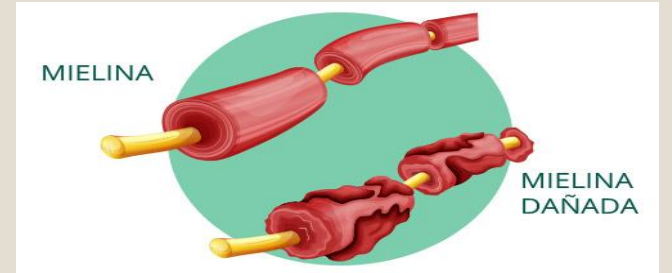
- Electroencefalograma (EEG)
- Resonancia magnética (RM) cerebral
- PET/SPECT.



Enfermedades desmielizante



Las enfermedades desmielinizantes conforman un grupo amplio de patologías médicas caracterizadas por una afectación de la mielina que recubre las células nerviosas. Se trata de cualquier condición que presenta como resultado un daño o lesión en la cubierta protectora o vaina de mielina que rodea las fibras nerviosas en el cerebro y en la médula espinal.



¿La mielina Qué es?

es una membrana o capa protectora que contiene grandes cantidades lípidos y su función esencial es aislar los axones de las células nerviosas del ambiente extracelular.

Enfermedades

Esclerosis múltiple es una enfermedad crónica, inflamatoria y desmielinizante que afecta al sistema nervioso central (SNC).

La encefalomyelitis aguda diseminada diferentes episodios inflamatorios a nivel cerebral y medular causan daños severos en la cubierta de mielina de las fibras nerviosas de diferentes áreas.

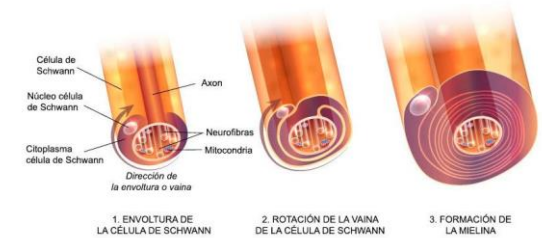
La neuromielitis óptica (NMO) o enfermedad de Devic desmielinizante que afecta al sistema nervioso central. una pérdida de mielina en los nervios ópticos y en la médula espinal

La mielitis transversa es una patología causada por una inflamación de diferentes áreas de la médula espinal.

síndrome de Guillain-Barré, el sistema inmunitario del organismo ataca parte del sistema nervioso periférico. El síndrome puede afectar a los nervios que controlan los movimientos musculares así como a los que transmiten sensaciones dolorosas, térmicas y táctiles. Esto puede producir debilidad muscular y pérdida de sensibilidad en las piernas o brazos.

La miastenia gravis o grave (MG), es una enfermedad neuromuscular auto inmune en la que se destaca la debilidad muscular, a gran y pequeña escala. Dicha enfermedad afecta directamente los músculos de brazos, piernas, cara y algunos torácicos que impiden la respiración constante y normal.

MIELINIZACIÓN NERVIOSA



Neoplasia del sistema nervioso central

Un tumor del sistema nervioso central aparece cuando células sanas del cerebro o de la médula espinal cambian y crecen fuera de control, formando una masa.

Tipos de tumor

un tumor benigno puede crecer y hacer presión en las áreas cercanas del encéfalo, pero no se diseminará.

Un tumor cerebral maligno tiende a crecer con rapidez y diseminarse a otras partes del cuerpo

Clase de tumor

Tumores primarios del encéfalo: se inician en el encéfalo y pueden diseminarse a otras partes del SNC, pero muy pocas veces a otras partes del cuerpo

Tumores metastásicos del encéfalo. Son aquellos que comenzaron en otra parte del cuerpo y se diseminaron al encéfalo. Estos son más comunes que los tumores primarios.

Síntomas específicos

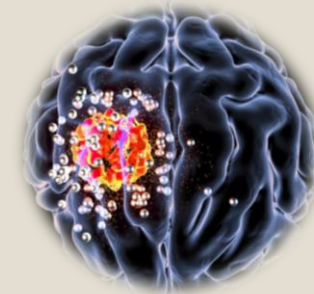
Son específicos según la ubicación del tumor

- **Lóbulo frontal** :Parálisis o disminución de fuerza en la mitad del cuerpo ,mareos , alteraciones en el lenguaje, memoria, personalidad y pérdida de olfato.
- **Lóbulo parietal**: hemiplejía izquierda o derecha, mareos, dificultad, alteración de la lectura y escritura, en la coordinación de determinados movimientos, dificultad en la orientación del cuerpo en el espacio y para reconocer las distintas partes del cuerpo, para hablar o entender el significado de las palabras
- **Lóbulo occipital**. Mareos y pérdida de visión de un lateral del campo visual.
- **Lóbulo temporal**: mareos y alteraciones en el lenguaje.
- **Tronco del encéfalo**: Vómitos, cefalea, marcha descoordinada, parálisis facial de un lado de la cara, (disfagia), dificultad para hablar, alteraciones en la visión, pérdida de audición y somnolencia
- **Cerebelo**: Vómitos ,alteración en el habla, vértigos, falta de coordinación de los movimientos musculares y descoordinación e inestabilidad para caminar (ataxia).

Síntomas generales

Son causados por la presión que ejerce el tumor en el encéfalo o en la espina dorsal

- Dolor de cabeza
- Vómitos y náuseas
- Cambios de personalidad
- Deterioro del nivel de conciencia
- Somnolencia
- Alteración en la respiración
- Convulsiones
- Cambios en la visión, olor y al escuchar



bibliografia

<https://plataformaeducativauds.com.mx/assets/docs/libro/LEN/1fdda4b8da7d281de1b8afbf1cbeae7b-LC-LEN502%20FIOPATOLOGIA%20II.pdf>