



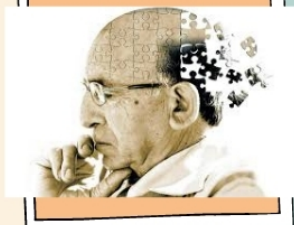
Alzheimer

La enfermedad de Alzheimer es un trastorno neurológico progresivo que hace que el cerebro se encoja (atrofia) y que las neuronas cerebrales mueran.

CÓMO SE PRODUCE

La enfermedad de Alzheimer familiar de inicio temprano la causa cualquiera de una serie de mutaciones de un solo gen en los cromosomas 21, 14 y 1.

Cada una de estas mutaciones hace que se formen proteínas anormales. Las mutaciones en el cromosoma 21 causan la formación de una proteína precursora amiloidea anormal.



SÍNTOMAS

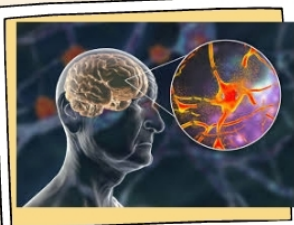
Los primeros signos incluyen dificultad para recordar eventos o conversaciones recientes. A medida que la enfermedad avanza, los problemas de memoria empeoran y se desarrollan otros síntomas.

Al principio, una persona con la enfermedad de Alzheimer puede ser consciente de que tiene dificultades para recordar las cosas y organizar los pensamientos. Es más probable que un familiar o un amigo note cómo empeoran los síntomas.



CAUSAS

Las causas exactas de la enfermedad de Alzheimer no se comprenden en su totalidad. Pero a un nivel básico, las proteínas del cerebro no funcionan con normalidad, lo que interrumpe el trabajo de las neuronas cerebrales y provoca una serie de eventos tóxicos. Las neuronas se dañan, pierden las conexiones entre sí y finalmente mueren.



FACTORES DE RIESGO

- La edad avanzada es el factor de riesgo que más incide en la enfermedad de Alzheimer
- Antecedentes familiares y genética
- Síndrome de down
- Sexo
- Deterioro cognitivo leve
- Traumatismo craneal
- contaminación de aire
- Consumo excesivo de alcohol



ASIGNATURA: nutrición enfermedades renales
DOCENTE: Rodrigo Manuel bravo López
ALUMNA: mariam de Los Ángeles Martínez Villagrán

Parkinson

¿Que es el Parkinson?

La enfermedad de Parkinson es un tipo de trastorno del movimiento. Ocurre cuando las células nerviosas (neuronas) no producen suficiente cantidad de una sustancia química importante en el cerebro conocida como dopamina. Algunos casos son genéticos pero la mayoría no parece darse entre miembros de una misma familia.



Características

Presenta varias características particulares: temblor de reposo, lentitud en la iniciación de movimientos y rigidez muscular.

Causas

De momento se desconoce el origen de la enfermedad, exceptuando los casos inducidos por traumatismos, drogodependencias y medicamentos, y algunas formas hereditarias en ciertos grupos familiares

Existen algunas formas de Parkinson hereditarias en algunos grupos de familias, por lo que la investigación genética puede ayudar a comprender el desarrollo y funcionamiento de la enfermedad.



Síntomas

Los primeros síntomas de la enfermedad de Parkinson son leves y se van haciendo cada vez más notorios con el paso del tiempo. El cuadro inicial típico registra dolores en las articulaciones, dificultades para realizar movimientos y agotamiento.

En el 80 por ciento de los pacientes los síntomas comienzan en un solo lado del cuerpo y luego se generalizan.

Síntomas típicos:

- Temblor
- rigidez
- Bradicinesia
- Inestabilidad
- Depresión
- Dificultades para masticar y tragar
- problemas urinarios
- estreñimiento



Prevención

Las causas del Parkinson son desconocidas hasta la fecha, por lo que no existe una forma de prevenir la enfermedad.

Las personas con Parkinson pueden presentar falta de flexibilidad muscular.



CONVULSIONES



¿QUÉ SON LAS CONVULSIONES?

Una convulsión es un movimiento incontrolable de los músculos que puede suceder cuando las células nerviosas en el cerebro se irritan, sobreexcitan, o algo pone presión sobre ellas para que no funcionen correctamente.

¿A QUÉ DEBE PRESTAR ATENCIÓN?

- La mirada perdida o los ojos en blanco
- Pérdida repentina del control urinario e intestinal
- Movimientos bruscos del cuerpo, especialmente de los brazos y las piernas



SÍNTOMAS

- Confusión temporal
- Episodios de ausencias
- Movimientos espasmódicos incontrolables de brazos y piernas
- Pérdida del conocimiento o conciencia
- Síntomas cognitivos o emocionales, como miedo, ansiedad o deja vú

CAUSAS

Las células nerviosas (neuronas) del cerebro crean, envían y reciben impulsos eléctricos que permiten que las células nerviosas del cerebro se comuniquen.

La causa más común de las convulsiones es la epilepsia

CAUSAS

Falta de sueño

- Fiebre alta, que puede estar asociada a una infección como la meningitis
- Luces parpadeantes, patrones que se desplazan u otros estímulos visuales
- Un traumatismo craneal que causa un área de sangrado en el cerebro
- medicamentos, tumor cerebral



COMPLICACIONES

- Caidas
- ahogo
- Accidentes automovilísticos
- Complicaciones en el embarazo
- Problemas de salud emocional

