



TEMA: ENSAYO

MATERIA: PRODUCCION SUSTENTABLE DE CARNE

PROFESOR: SERGIO CHONG VELASQUEZ

ALUMNO: PAOLA RUIZ VASQUEZ

El tipo bovino es un conjunto de caracteres comunes a un grupo de individuos que los hace aptos para una producción determinada.

Por lo tanto, el tipo es un concepto más amplio que el de raza, ya que cada tipo incluye numerosas razas. El tipo y sus cambios pueden ser consecuencia de procesos de selección natural o dirigida dentro de cada raza o de varias razas o entre razas o producto de sistemas de apareamientos.

Por lo tanto, los tipos pueden estar representados por la totalidad de una raza, de varias razas, por tipos especializados dentro de una raza, por cruzas definidas y estabilizadas (razas sintéticas), o por los diferentes tipos de generaciones que se suceden en un sistema de cruzamientos.

A su vez, dentro del tipo pueden existir biotipos adaptados a determinados ambientes, mercados o modas, en forma natural, como por ejemplo los biotipos del Criollo Argentino, o por selección artificial, como ocurrió en las razas británicas de carne.

TIPOS SIMPLE, DOBLE Y TRIPLE PROPÓSITO

En los países de origen de las razas bovinas se consideran clásicamente, por su especialización, los tipos carne, leche, trabajo, doble propósito (carne y leche) y triple propósito (carne, leche y trabajo).

En Argentina se considera solamente los biotipos carne y leche, ya que los doble y triple propósito de Europa. De todos modos, recordemos que el tipo leche en Argentina provee alrededor del 15 % de la carne producida.

TIPO CARNE

Hasta la década de 1970 las razas británicas, mayoritarias en nuestro país, fueron seleccionadas por un biotipo que posteriormente se conoció como antiguo o tradicional, de frame muy chico, de líneas paralelas, con una excesiva cobertura de grasa, aumentando su proporción y modificando la distribución de la misma, lo que resultaba en un animal de baja producción económica (baja fertilidad, baja conversión alimenticia por excesiva grasa, bajo peso adulto, etc.).

Eran reproductores de un biotipo compacto, seleccionados para exhibiciones en exposiciones. Este biotipo no fue aceptado por el criador comercial, que necesitaba reproductores novilleros. Se produjo así el quiebre de la estructura piramidal de la

selección, donde normalmente las cabañas están en el vértice superior, desde donde deben bajar la genética a los criadores, que están en la base.

Características de mayor importancia para evaluar un animal: el potencial de faena y la frugalidad. Animales de gran potencial de faena son aquellos de los que se espera la obtención de una res superior, evaluada en vivo por el considerable espesor de la masa muscular con respecto a su largo y altura, alta calidad y cantidad de carne magra veteada y una terminación con una fina capa de grasa externa (menor de 1 cm), el contorno áspero y los huesos moderadamente largos.

La frugalidad se refiere a la habilidad del animal en ganar peso rápida y eficientemente. El novillo considerado frugal es de aspecto sano, de un amplio lomo medio, con elasticidad en las costillas, largos para su edad y con una expresión alerta.

Si bien es difícil producir el novillo ideal que se ajuste a cada ambiente, es importante tener una orientación en cuanto al tipo general, la estructura y la conformación.

La demanda actual del mercado ha conducido al desarrollo de grados de rendimiento en res y en cortes, y ha precipitado la tendencia hacia el valor de la compra sobre las bases del rendimiento, la conformación y el grado de gordura (tipificación).

La elección del biotipo carne más apropiado para un establecimiento ganadero depende, fundamentalmente, de los siguientes factores:

1. Adaptación a las condiciones ambientales de la zona y a los recursos forrajeros disponibles.
2. Adaptación a las condiciones de manejo factibles en el establecimiento.
3. Cumplimiento de los objetivos productivos y económicos de la empresa.
4. Existencia de un mercado demandante para la colocación del producto.
5. Satisfacción de las preferencias personales del propietario.

RAZAS

La masa ganadera Chilena para la producción de carne es en su mayoría razas de doble propósito especialmente Overo colorado, en menor proporción Overo negro y no más allá del 25% corresponden a razas de producción de carne. A diferencia de algunos países Sud Americanos donde predominan las razas de carne: Argentina 87%, Uruguay 93% y Paraguay 82%.

- + Las razas de carne se caracterizan por:
- + Lomo recto
- + De estructura rectangular
- + Pierna con alto contenido de carne (pierna llena)
- + Cuello corto y ancho
- + Pecho ancho
- + Para la identificación de las razas es importante observar:
- + Color del animal
- + Presencia de cuernos
- + Tamaño

HEREFORD

Originarias de Inglaterra e importadas a América en 1816. En Chile ha sido una de las razas introducidas con una mayor distribución, debido a su rusticidad y por lo tanto adaptación a una gran variedad de climas.



Es muy usada en cruces para mejorar las características de carne. Características:

- + Cara con pelo crespo
- + Carne con infiltración grasa

ABERDEEN ANGUS

Originario de Aberdeen y Angus en Escocia.

Características:

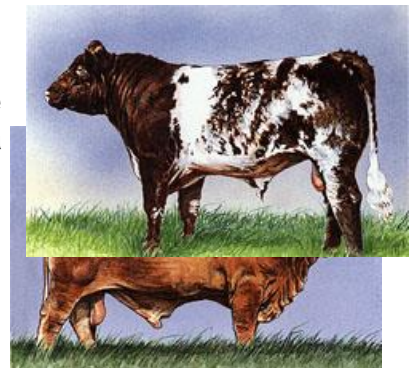
- + También de color rojo
- + En Chile se les encuentra preferentemente en el Sur del país (IX-X regiones)
- + Carne con infiltración grasa.



SIMMENTAL

Es la segunda raza más popular en el mundo, originaria del valle Simme en Suiza. Introducida en Canadá en 1967. Se considera una raza de doble propósito, pero con más tendencia hacia carne.

Características:



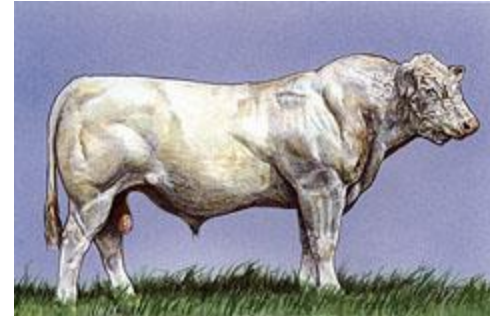
- ✚ Conocida por sus cualidades maternas, de gran crecimiento y docilidad.
- ✚ Colores también característicos: rojizo, amarillo, rojo oscuro o negro.

CHAROLAIS

Es una de las razas antiguas de Francia (más de 200 años), desarrollada en el distrito de Charolais y llevada a los Estados Unidos en la década de los 30.

Características:

- ✚ Con o sin cuernos. De gran musculatura y alto rendimiento de canal.
- ✚ Baja grasa intramuscular.



CHIANINA

Es una de las razas antiguas de Italia y del mundo, datada desde antes del Imperio Romano. Proviene del valle Chiana en el centro de Italia. Fue introducida en Estados Unidos en 1971. No se encuentra en Chile.

Características:

- ✚ Con o sin cuernos
- ✚ Extremadamente alta (extremidades muy largas)



LIMOUSIN

La raza Limousin es nativa del centro sur de Francia. Introducida en Norte Américica a finales de los 60.

Características:

- ✚ Colores también característicos: oro y negro
- ✚ Con o sin cuernos
- ✚ De gran musculatura



- ✚ Poco importante en Chile, pero con gran potencial como híbrido.

TEXAS LONGHORN

Es una raza originaria de España e introducida en México en 1493 por Cristobal Colón. En Chile no se encuentra.

Características:

- ✚ No posee un color estándar
- ✚ De tamaño pequeño y por lo tanto muy usada en cruce con vaquillas



BRAHMAN

Es una raza Cebuina desarrollada en Estados Unidos a finales de 1800, de animales importados desde India y Brazil. No se encuentra en Chile.

Características:

- ✚ Tolerantes al calor por poseer una piel con pigmentación oscura y dura
- ✚ La joroba posee carne con bastante infiltración de grasa (reservorio de agua)

