

**12 DE MARZO DE
2023**

UDS

UNIVERSIDAD DEL SURESTE

DOCENTE

ETY JOSEFINA ARREOLA RODRIGUEZ

MODULO

PATOLOGIA Y TECNICAS QUIRURGICAS

DE PEQUEÑAS ESPECIES

ALUMNA

FATIMA GUADALUPE LOPEZ MORALES

LICENCIATURA

MVZ

ENFERMEDADES HEREDITARIAS EN CANINOS

Las enfermedades hereditarias son aquellas que se transmiten de los progenitores a su descendencia debido a alteraciones genéticas llamadas mutaciones. En la naturaleza, la selección natural hace que este tipo de trastornos se reduzcan, sin embargo, las prácticas inadecuadas de cría basadas en mantener las razas puras hacen que haya descritas unas 500 enfermedades genéticas, en más de 200 razas de perros. Una manera de evitar este tipo de problemas sería identificar a los animales afectados y modificar los programas de cría, evitando los cruces de estos perros para que no transmitieran estas alteraciones a su descendencia.

Las enfermedades hereditarias más comunes que podemos encontrar son las siguientes:

- displasia de cadera

Es una enfermedad degenerativa producida por una malformación de la articulación de la cadera. Es muy frecuente en perros de razas grandes, como el Pastor Alemán, Rottweiler, Golden Retriever... Se suele presentar en perros jóvenes de entre 5 meses y 2 años. En las razas predispuestas habría que evitar el sobrepeso durante la etapa de crecimiento, no someter al cachorro a ejercicio excesivo, además de proporcionar al animal una dieta adecuada para perros de razas grandes.



- **Cardiomiopatía dilatada del Doberman**

Es una enfermedad del músculo cardíaco que impide una correcta contracción del corazón provocando insuficiencia cardíaca. Los signos clínicos más comunes son: arritmias, intolerancia al ejercicio, síncope, muerte súbita. A los perros afectados no se les debe forzar a hacer ejercicio y es recomendable utilizar una dieta baja en sodio.



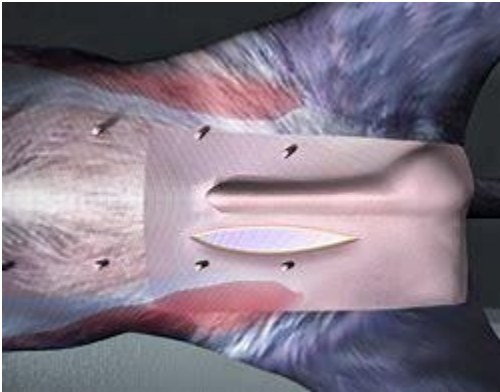
- **Síndrome braquicefálico**

Afecta a razas como el Bulldog Inglés, Bulldog Francés, Carlino, Boxer, Pekinés y otros perros con nariz chata. Se caracteriza por una serie de cambios anatómicos en el sistema respiratorio, que pueden dar lugar a dificultad respiratoria, intolerancia al ejercicio y al estrés, ruidos respiratorios y colapso. En estos animales es importante evitar el calor y limitar el ejercicio físico, teniendo siempre agua disponible y usar arnés en lugar de collar.



- criptorquidia

Se conocen con este nombre a la ausencia de uno o más testículos en la bolsa escrotal, debido a que no han descendido desde el abdomen. Su diagnóstico se realiza mediante palpación, a partir de las 8 semanas de vida. Las razas más predispuestas son: Caniche, Yorkshire, Teckel, Bichón Maltés, Schnauzer miniatura y Boxer. Los testículos no descendidos, están sometidos a una temperatura mayor a la adecuada y tienen una alta tendencia a desarrollar tumores.



- Sordera congénita en los perros

La causa más común está relacionada con la falta de pigmentación o pelo blanco, siendo común en los Dálmatas, ya que cuando hay piel sin pigmento en el oído interno las terminaciones nerviosas se atrofian y mueren durante las primeras semanas de vida del cachorro dando lugar a sordera. El oído del perro no solamente es responsable de la capacidad auditiva sino también del equilibrio. Así que en algunos casos se puede observar como estos perros ladean la cabeza o pierden el equilibrio de forma habitual. En perros con falta de pigmentación, tendremos que tener cuidado con las quemaduras solares, también es importante tener en cuenta la zona de la nariz, y tener especial cuidado con los perros de pelo corto.



CONCLUSION

Las enfermedades relacionadas con determinadas razas caninas a menudo se consideran patologías genéticas, ya que uno de los efectos indirectos de seleccionar por su aspecto estético un número reducido de reproductores que se cruzan con parientes cercanos es la reducción significativa de la diversidad genética, lo que resulta en la prevalencia de enfermedades específicas en una raza particular. Este hecho, junto con la insuficiente presión selectiva hacia caracteres de salud y bienestar, ha convertido a ciertas razas en especialmente susceptibles a un gran número de alteraciones, muchas de las cuales son dolorosas o producen un debilitamiento crónico. Las razas de perros modernas se originaron, y se siguen originando, a partir de un número relativamente pequeño de animales fundadores, en muchas ocasiones elegidos de diferentes razas con el fin de sumar en la nueva caracteres de interés que aparecen en las originales. Las diferentes “modas” a las que se han visto sometidas desde su formación han hecho evolucionar a las razas hacia distintos objetivos, en muchas ocasiones buscando la exacerbación de los caracteres catalogados como deseables. Ejemplos de estas prácticas se muestran en la Figura 1, donde se puede ver la evolución que han sufrido las razas bull terrier, bulldog inglés (muchos de los ejemplares ganadores de concursos de esta raza necesitan ayuda humana en los apareamientos) y basset hound. Para obtener estos resultados, los perros que muestran conformaciones deseables se cruzan dentro de pequeños grupos o líneas para acentuar el carácter que se ha percibido como positivo y los ganadores de concursos se convierten en los progenitores más populares, monopolizando en gran medida los apareamientos, lo que hace que posibles alelos deletéreos portados por ese individuo se distribuyan rápidamente dentro de la raza y tengan una influencia desproporcionada en el subsecuente pool genético (ver capítulo 6 de esta monografía sobre selección y cruzamiento en la mejora genética de las razas caninas).