

## 2.8 Conducta Social.

### CONDUCTA SOCIAL



Se entiende aquellas conductas que están orientadas hacia el ámbito social compartido por todos los seres humanos en función del ámbito de observación

Las conductas relacionadas al trabajo, ya sea de búsqueda, cumplimiento, generación y mantención de fuentes de trabajo



Conductas relacionadas al dinero, la obtención y el ahorro  
Conductas relacionadas al ambiente, contaminación, cuidado de los ecosistemas  
Conductas relacionadas al bienestar social



Las conductas sociales implican la cohesión con otros seres humanos en relación a los ámbitos o subsistemas en que puede dividirse la sociedad para su estudio y comprensión de esa cohesión entre seres humanos



Se produce una dinámica de interacción y de esa dinámica cíclica, se generan fuerzas que producen un impacto en nosotros y en el ambiente.



## 2.8 Conducta Social.



Esas fuerzas están conformadas por el impacto resultante de las acciones individuales de todos los seres humanos que interactuamos en los diferentes subsistemas que conforman el sistema social

las consecuencias en el desenvolvimiento del sistema social de este impacto mencionado, es lo que determina la adaptación o desadaptación de la conducta social.



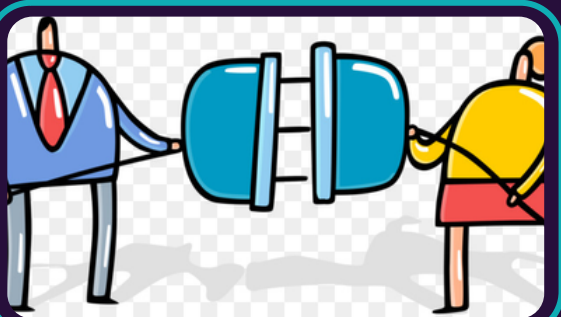
Este impacto no lo percibimos en tiempo real por los seres humanos, requiere en muchos casos de estudios especializados complejos y por lo tanto para tener un marco de referencia de acción social



Hacen falta más factores aparte del contenido de conocimientos que recibimos a través del sistema de educación al respecto de los aspectos sociales o el sistema legal que castiga las conductas que la sociedad no considera aceptables.



El aspecto emocional sensorial, nos movemos en la vida impulsados por el haz de tendencias provenientes del núcleo instintivo afectivo del aspecto emocional sensorial, que en función de la percepción de lo externo, permite mediante el entendimiento del mundo, hallar caminos que canalizan las tendencias y se transforman en necesidades concretas



## 2.8 Conducta Social.



Por lo tanto las necesidades personales pueden estar en discrepancia con las necesidades que el desenvolvimiento social evidencia, o el caso podría ser, que la satisfacción de las mismas, necesite de una adecuación, restricción o modificación en función de las necesidades sociales y por lo tanto es necesaria la voluntad para la concreción de conductas que no produzcan un impacto social que de una resultante desadaptada.

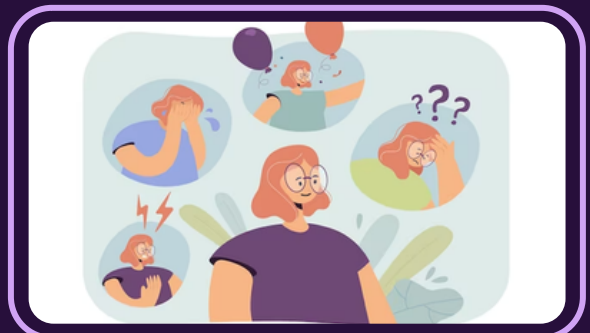
El mundo externo ofrece, a través del modo de vida actual derivado del capitalismo y el materialismo, toda una infinidad de estímulos materiales que favorecen la conformación en los seres humanos de necesidades materiales



Dentro de los mecanismos del sistema social, unos obtengan en exceso bienes materiales y otros no tengan lo necesario para vivir, producto de puntos de inflexión en los mecanismos de distribución de los ingresos y producto también de que gran cantidad de seres humanos



El aspecto emocional sensorial, las emociones se correlacionan con las tendencias y cuando el egoísmo traspasa la esfera de lo necesario para la conservación y se instaura en el ego, impulsa la gama de sentimientos del querer todo para sí mismo



La satisfacción de necesidades materiales sustentada a través de una conducta individualista y competitiva e impulsada por una filosofía política y económica capitalista extrema, se constituye en la justificación intelectual de la pugna interna compartida por todos los seres humanos para poder liberar el egoísmo sin culpas sociales.

