

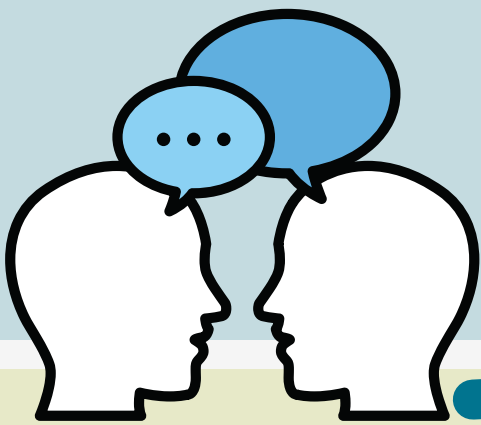
La importancia de la comunicación

COMUNICACIÓN, EXPRESIÓN Y LENGUAJE

La comunicación humana surge por diferentes necesidades, tales como el contacto, la persuasión y la expansión. En primer término, por la urgencia de comunicar a otros sus pensamientos, sentimientos, angustias o necesidades básicas: compartir. En el segundo caso, predomina la urgencia de modificar los pensamientos de los demás y hacerlos coincidir con el propio: persuadir. En el tercero, la tendencia de perpetuar la hegemonía como ser natural: informar.

Aunque en un principio la comunicación no fue oral, los gestos, los movimientos corporales, los símbolos y las representaciones murales, ya presagiaban un tipo de comunicación más elaborado.

DEFINICIÓN DE LA COMUNICACIÓN HUMANA



La comunicación entre los seres humanos se define como un proceso sistémico que permite la interacción entre dos o más personas mediante un mismo código. Este proceso se caracteriza por interrelacionar, aparte de los agentes actuantes, un mensaje, un canal, un referente, una situación; todos ubicados dentro de un mismo contexto

LENGUAJE

El lenguaje, privativo del ser humano, es la capacidad de cada individuo para almacenar información convencional que va recogiendo de su entorno social.

Conforme el individuo crece y se desarrolla, se enriquece su volumen de conocimiento en distintas áreas competentes a la comunicación; esto, gracias a las múltiples participaciones en el acontecer de su diario vivir: familia, comunidad y escuela reafirman dicho conocimiento, dentro de un grupo sociolingüístico determinado.

CARACTERÍSTICAS

La lingüística, como ciencia que asume por objeto el estudio del lenguaje humano, ha señalado al lenguaje, la lengua y el habla como estructuras del proceso de conformación de mensajes que, a su vez, daría formas diversas de comunicación verbal.

CARACTERÍSTICAS DE LA LENGUA

La lengua es el ordenamiento mental de los planteamientos verbales convencionales que permite la interacción con otros, por medio de los mensajes. Las estructuras lingüísticas, en esta etapa del proceso comunicativo, mantienen un patrón general sistemático (por ejemplo, un idioma).

¿QUÉ ES LA COMUNICACIÓN?

Comunicar viene del vocablo latino *communicare*, que significa —compartir algo, hacerlo común||, y por —común|| entendemos comunidad; o sea, comunicar se refiere a hacer a —algo|| del conocimiento de nuestros semejantes. Su etimología nos lleva a suponer que la comunicación es un fenómeno que se realiza como parte sustancial de las relaciones sociales.



El proceso de la comunicación



Modelo Shannon y Weaver.

Se puede hablar de comunicación en términos sociales, de psicología informáticos, en relación con el comportamiento animal, etc. Cada área del saber humano desarrolla sus propios modelos que le permitan resolver sus problemas particulares; no obstante, siguen siendo complementos al modelo básico establecido por Aristóteles.



EL CANAL FIDELIDAD DECODIFICADOR

Es el conducto físico mediante el cual se transmite el mensaje.

Es el factor que reduce o elimina la interferencia del ruido.

Es la contraparte del anterior. Recibe el mensaje codificado y lo descifra para conocer su significado.

EL RUIDO CODIFICADOR

Es toda interferencia que pueda afectar al canal y que evita que el mensaje llegue al receptor o lo haga de manera incomprensible.

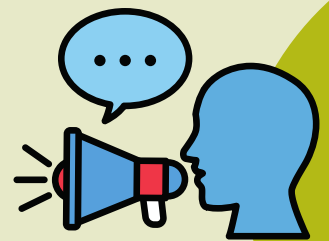
Es quien asume la función de tomar la información y decidir qué tipo de código usará para construir el mensaje.

MODELO BÁSICO DEL PROCESO DE COMUNICATIVO

El primer intento registrado por entender el proceso comunicativo se remonta a la antigüedad clásica, en la época de los sabios griegos. Fue Aristóteles (384-322 a.C.) quien en sus tratados filosóficos¹ diferenció al hombre de los animales por la capacidad de tener un lenguaje y conceptualizó a la comunicación la relación de tres elementos básicos: Emisor, mensaje y receptor. A partir de aquí derivan todos los demás modelos que al tiempo se han realizado.

EMISOR

Dentro del proceso comunicativo, es la parte que inicia el intercambio de información y conduce el acto comunicativo. Es quien transmite el mensaje, el que dice o hace algo con significado.

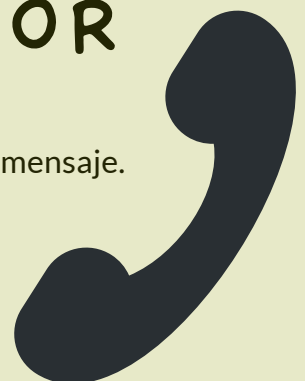


MENSAJE

Se refiere a la información transmitida. Es lo que se dice.

RECEPTOR

Es quien recibe el mensaje.



Modelo de David K. Berlo

A partir de los trabajos de Shannon y Weaver, en la década de los setenta, David K. Berlo desarrolla un modelo con el que se plantea analizar las relaciones existentes entre los procesos de comunicación, aprendizaje y comportamiento, y lo publica en su obra. El proceso de la comunicación. Sin embargo, a diferencia de sus antecesores, considera que, en el contexto de la comunicación entre personas, la fuente y el codificador se deben agrupar en un solo elemento, al igual que el decodificador y el receptor; ya que ambas funciones codificar y emitir o recibir y decodificar son efectuadas de manera simultánea por la misma persona, respectivamente.

Elementos de la comunicación

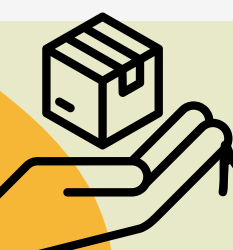
IMPORTANCIA DE LA COMUNICACIÓN

Comunicación, proceso que involucra... Un emisor, que envía... Un mensaje a... Contexto... Un receptor, inmerso en un... Que determina el lenguaje, la respuesta, el proceso de decodificación, los códigos, al igual que la respuesta. Que a su vez convierte a este individuo en emisor. El proceso se vuelve, entonces, cíclico, con ilimitadas posibilidades.



EMISOR

Podemos definir al emisor como el elemento o la instancia en que se crea el mensaje. Algunos investigadores se refieren a la persona o grupo de personas emisoras como —fuente—. El proceso que sigue el emisor para comunicar su idea es el siguiente: la codifica en un sistema de símbolos mismo que deberá ser compartido y claro por quien lo recibe. De ahí que al individuo u organización que desarrolla el mensaje también se le denomine —codificador—.



MENSAJE

El mensaje es aquello que deseamos comunicar, o sea, el contenido que el emisor desea transmitirle al receptor. De cara al resto de los elementos de la comunicación, el mensaje es aquello que el código codifica y que se transmite por el canal, en fin, es el objeto mismo de la comunicación.

RECEPTOR

El receptor es aquella persona que recibe un mensaje. Este elemento tiene una gran importancia en el área de la comunicación, ya que será el encargado de recibir y decodificar el mensaje para conseguir que exista una buena comunicación.

CANAL

El canal de comunicación es el medio por el que se transmiten datos, mensajes o información que envía un emisor a un receptor.

CONTEXTO

Es el conjunto de condiciones en las que se produce la transmisión de un mensaje. Es el entorno o situación extralingüística que rodea e influye a la acción comunicativa, por ejemplo, un contexto laboral, político, cultural o escolar.



La idea de alguien que sirve a otros, ha pasado de describir a quienes sirven de una manera poco sofisticada a través del signo —gato/gata—, que, en ese contexto, resulta, sin lugar a dudas, ofensivo. Pero los mismos vocablos adquieren muchos significados y connotaciones en los países de habla hispana. En España, por el contrario, la palabra —gata— se utiliza para señalar a las mujeres nacidas en Madrid. Dos contextos culturales, dos sociedades distintas en las que las palabras, idénticas, transmiten significados completamente diferentes, de acuerdo con el contexto cultural, que permea, a su vez, en el idiomático.

La comunicación oral

HABILIDADES INNATAS Y HABILIDADES APRENDIDAS

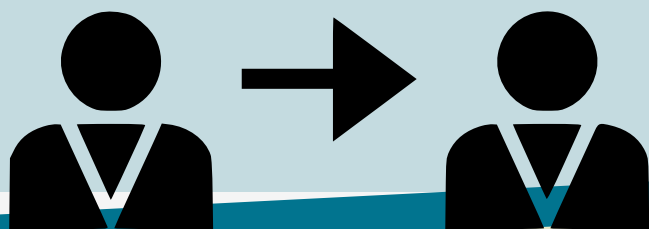
Como en toda disciplina, para la comunicación oral existen personas con habilidades innatas, esto es, una capacidad natural para expresarse. Personas extrovertidas que no temen hablar en público. Sin embargo, hay quienes no gozan de estas aptitudes y necesitan, por cuestiones sociales o profesionales, aprender a comunicarse en forma oral. Tanto los primeros (con habilidades innatas) como los segundos, deben tomar en cuenta tres aspectos que les permitirá mejorar o aprender a expresarse en público. Estos tres elementos son: visuales, vocales y verbales.

ELEMENTOS VISUALES

Este tema está relacionado con la apariencia física del disertante u orador. La postura, su forma de vestir, sus gesticulaciones, sus ademanes, sus movimientos y otros elementos. Muchos de estos aspectos influyen para lograr la atención del auditorio.

ELEMENTOS VOCALES

Los aspectos vocales se vinculan con todo lo relacionado con las articulaciones y modulaciones de la voz



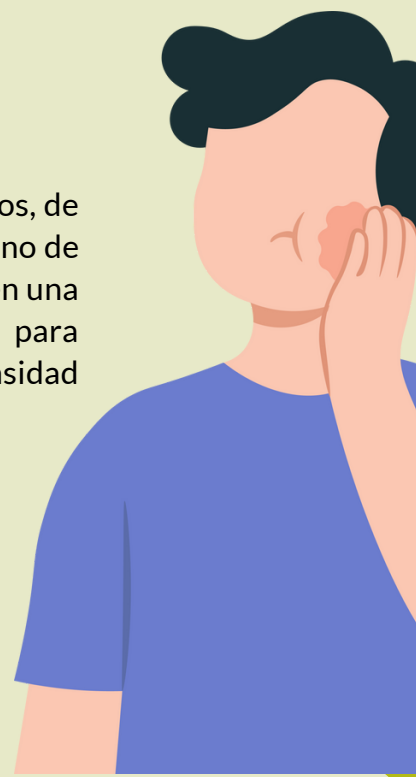
TÉCNICAS DE EXPRESIÓN ORAL

La conversación informal, por ejemplo, no requiere, en muchos casos, de apoyos argumentativos, a menos que entre los hablantes suba el tono de la plática y se exijan pruebas de **determinado hecho**. Sin embargo, en una presentación formal, el orador sí debe mostrar sus dotes para argumentar, además de otras cualidades, como el carisma, la intensidad o la templanza para remarcar el discurso, entre otras.



TÉCNICAS DEL DIALOGO

Conversación, tormenta de ideas, debate, preguntas y respuestas Este apartado retoma algunos de los conceptos que ya han sido analizados en unidades anteriores; sin embargo, conviene repasarlos, con el objetivo de que el estudiante haga prevalecer la prudencia y favorezca la discrepancia en la comunicación oral



CONVERSACIÓN

De acuerdo con la Real Academia Española, la conversación es la acción y efecto de hablar familiarmente una o varias personas con otra u otras.

DEBATE

El debate, de acuerdo con la Real Academia Española, no es otra cosa que una discusión.

TORMENTA DE IDEAS

En los ambientes de oficina, sobre todo en áreas vinculadas con la —creatividad|| (publicidad, arquitectura, diseño gráfico, aunque en realidad, todo trabajo requiere soluciones creativas), se llevan a cabo reuniones en las que, de acuerdo con las características de un proyecto, se generan ideas que son anotadas de manera libre y desordenada.

PREGUNTAS Y RESPUESTAS

Las sesiones de preguntas y respuestas se organizaban, en el pasado, ante auditorios.

Las leyes de la retórica

¿QUÉ ES?

La retórica se reduce entonces a un arte de hablar o de escribir bien. Sin embargo, la disciplina en su integridad debería comprender tanto la argumentación como la estilística, desde que disociar los aspectos vinculados con el sentido de los que atañen a los procedimientos equivale a mutilar la porción de la disciplina más estrechamente vinculada con un sinnúmero de situaciones de interacción social.



TAMBIÉN IMPLICA

Que no consiste únicamente en un aparato de recursos formales sino, fundamentalmente, en un conjunto de procedimientos lingüístico-mentales que organizan, implementan y sitúan en un marco de interacción procesos de aprehensión de la realidad a través de la necesidad de su expresión.



CARACTERÍSTICAS GENERALES

LA ADAPTABILIDAD Y VARIABILIDAD LO VEROSÍMIL

Este concepto designa, al mismo tiempo, aquello que es efectivamente verosímil en oposición a lo que no lo es (lo inaceptable, lo maravilloso, lo irracional, lo monstruoso, lo condenable, lo falso), y aquello que no es sino verosímil, en oposición a lo que es, por decirlo de algún modo, más que verosímil: lo cierto, lo verdadero, lo científico, lo perfecto.

La adaptabilidad se verifica con relación al público, al objeto, a las circunstancias, al objetivo, al propio orador; la variabilidad se modula según los gustos, las partes del discurso, las materias, los estilos, los tonos. Este doble parámetro, lingüístico y sociológico a la vez, define un movimiento, un deber ser, una condición y sin duda un ideal.

EL APRENDIZAJE RETÓRICO

El aprendizaje y el entrenamiento del orador podía implementarse mediante la institución del émulo, un «doble» del orador. El aprendizaje se cumplía así de a dos: cuando uno se levantaba para hablar, el otro también para contrariarlo, con la función de complicar, criticar, rebatir el discurso del primero. Si la oración se desarrollara sin interrupciones, la conclusión correspondería a lo expuesto por el primer orador, pero con la intervención del émulo, la conclusión corresponde a la «sumatoria» de lo dicho por ambos (lógica de argumentación y contra argumentación).



la disposición de estructuras retóricas es inherente al uso del lenguaje, y puede asumir tanto la forma de una técnica especializada, elaborada en función de un haz de objetivos preestablecidos, como la implementación de reglas o de técnicas y recursos adquiridos por medio de aprendizajes sociales.