



Mi Universidad

SÚPERNOTA

Nombre del Alumno: Leslie Floeese Velasco Abarca

Nombre del tema: Temas 1.6 – 1.9 antología

Nombre de la Materia: Estadística descriptiva

Nombre del profesor: Andrés Alejandro Reyes Molina

Nombre de la Licenciatura: Psicología

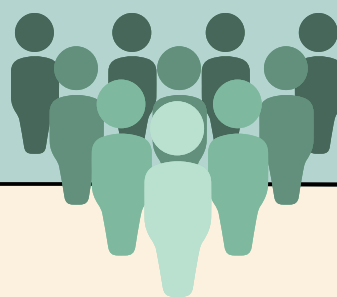
Cuatrimestre: II



ESTADÍSTICA DESCRIPTIVA

1.6 PRESENTACIÓN DE DATOS

Los datos estadísticos se presentan generalmente expresando el valor de la frecuencia absoluta que toman las variables significativas de un estudio, ya correspondan a una población o a una muestra



NUMEROS ÍNDICES

Tales números reflejan la evolución que experimenta con el paso del tiempo una variable estadística de interés

Estadísticas comunes:

- Encuesta de Población Activa (EPA)
- Índice de Precios al Consumo (IPC)
- Producto Interior Bruto (PIB)

1.7 ESTADÍSTICA DESCRIPTIVA

Se sustituye o reduce el conjunto de datos obtenidos por un pequeño número de valores descriptivos, como pueden ser: el promedio, la mediana, la media geométrica, la varianza, la desviación típica, etc.

- Gráfico de dispersión: ayuda al análisis de la relación entre dos variables, representado gráficamente sobre el eje x y el correspondiente valor de la otra sobre el eje

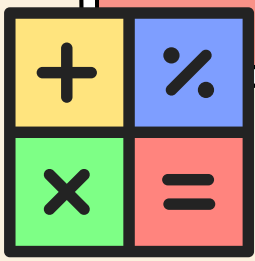
1.7

- Histograma: Describe la distribución de los valores de una característica de interés.

Estos métodos gráficos son de mucha utilidad para entender con claridad un fenómeno analizado. La evolución de la inflación, el tipo de cambio, del PBI u otros indicadores macro pueden ser analizados, por ejemplo, con gráficos de tendencia

La estadística descriptiva constituye un modo relativamente sencillo y eficiente para resumir y caracterizar datos. También ofrece una manera conveniente de presentar la información recopilada.

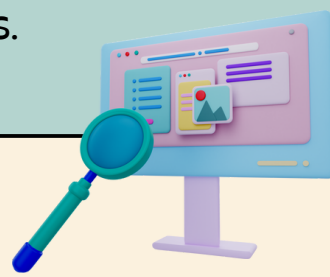
ESTADÍSTICA DESCRIPTIVA



1.8 TIPOS DE GRÁFICAS



- Gráfica de columna: Sirven para exhibir las modificaciones que, en un tramo de tiempo, han sufrido determinados datos, comparándolos entre diversos elementos
- Gráfica de columnas en perspectiva 3D; Se utiliza para establecer comparaciones entre puntos de datos colocados en dos ejes.

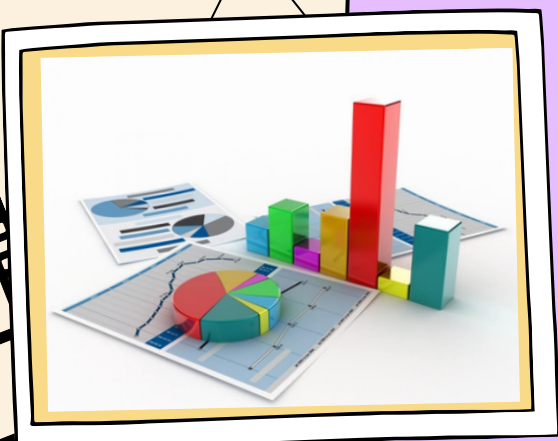


1.8

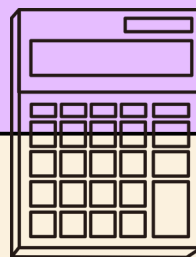
- Gráfica de Cono, cilindro y pirámide: Son aquellas capaces de mejorar la presentación de gráficos de columnas y barras 3D, mostrando y comparando datos de la misma manera.
- Gráfica de barra: Son aquellos que revelan cotejos entre elementos individuales



1.9 DIAGRAMA DE CAJA



Es un método estandarizado para representar gráficamente una serie de datos numéricos a través de sus cuartiles. De esta manera, el diagrama de caja muestra a simple vista la mediana y los cuartiles de los datos, pudiendo también representar los valores atípicos de estos.



UTILIDAD

- Proporcionan una visión general de la simetría de la distribución de los datos; si la mediana no está en el centro del rectángulo, la distribución no es simétrica.
- Son útiles para ver la presencia de valores atípicos también llamados outliers.



La estadística descriptiva constituye un modo relativamente sencillo y eficiente para resumir y caracterizar datos. También ofrece una manera conveniente de presentar la información recopilada.