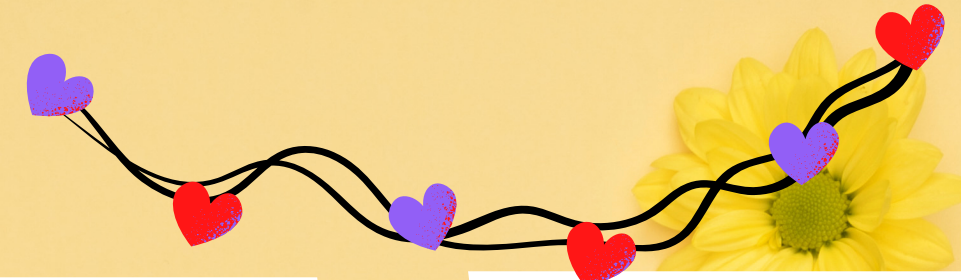


unidad I

LA CONDUCTA



¿Qué es lo que hace que los organismos se comporten de la manera que lo hacen?



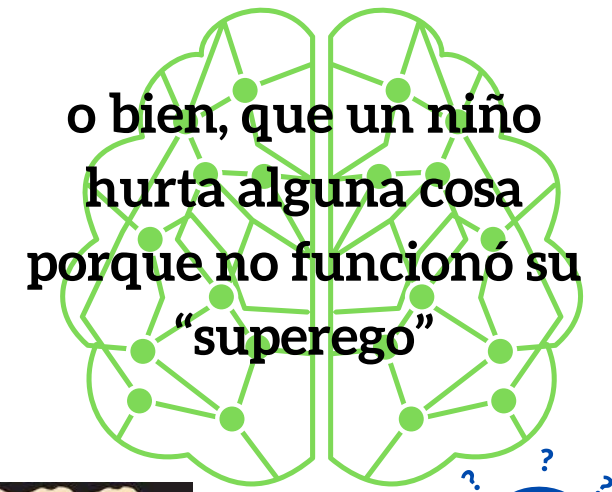
ello conduce a la psicología a estancarse en un sinfín de aspectos subjetivos que colocan a la misma en una brecha "filosófica" alejándola de la científicidad.



Por ejemplo, se dice que una mujer se compra un labial nuevo porque "quiere" tener una nueva marca o color entre sus cosméticos



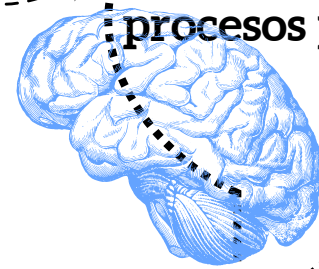
o bien, que un niño hurta alguna cosa porque no funcionó su "superego"



Dichas afirmaciones son fundadas en términos de deseos o partes hipotéticas del aparato mental de un organismo o de las supuestas necesidades de un sujeto

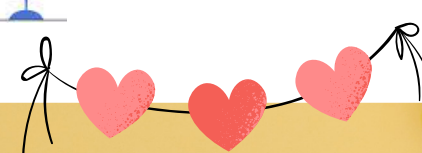


la conducta como toda actividad observable y los procesos psíquicos no observables de un organismo por otro individuo



Entonces, el término "conducta" hace referencia a los "actos de un organismo"

Actos que ocurren en un contexto en el que adquieren su sentido. Es decir, que su sentido psicológico ocurre en la ontogenia del organismo





El conductismo surgió como una alternativa a la psicología experimental centrada en el análisis de la conciencia y en su lugar propuso a la conducta en sí misma



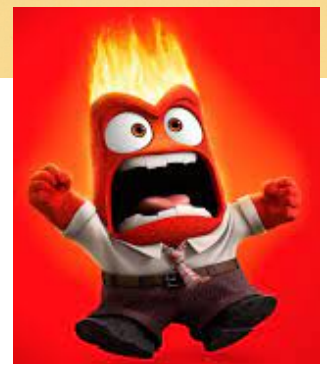
La actividad de interés sería la que se establece en función de eventos durante la ontogenia animal



de modo que así se establecía una distinción clara con la actividad que le interesaba al fisiólogo en un sistema psicológico completamente elaborado, dada la respuesta pueden predecirse los estímulos; dados los estímulos puede predecirse la respuesta

WATSON

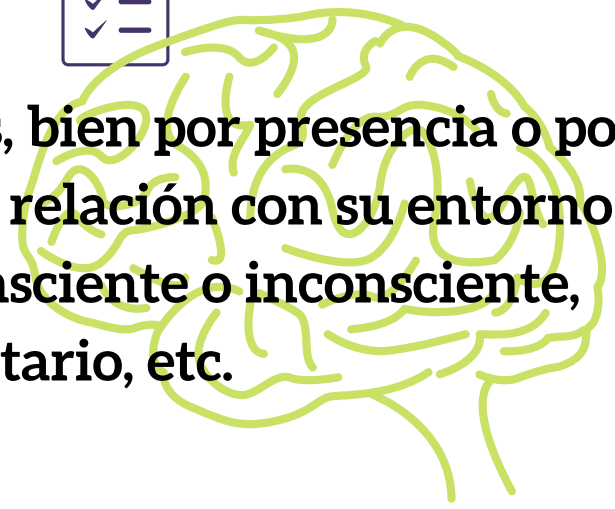
La persona con quien estamos más familiarizados somos nosotros mismos; muchas de las cosas que observamos inmediatamente antes de comportarnos ocurren en el interior de nuestro cuerpo,



Es verdad que sentimos ira antes o mientras hablamos, y así tomamos nuestra ira como causa de nuestra conversación hostil

Cuando se nos pregunta por qué no tomamos la cena, podemos decir "porque no tengo hambre".





la conducta el conjunto de respuestas, bien por presencia o por ausencia, que presenta un ser vivo en relación con su entorno o mundo de estímulos. Puede ser consciente o inconsciente, voluntario o involuntario, etc.



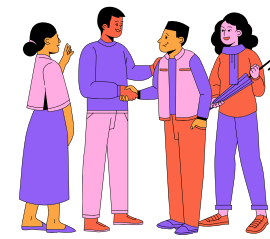
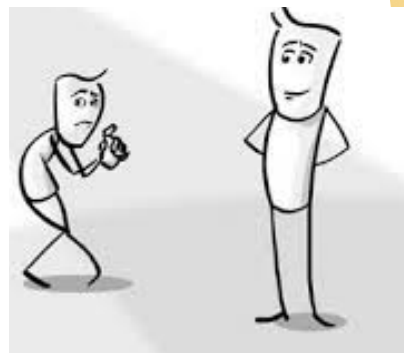
conducta agresiva

reconocida como la tendencia a dañar, destruir, contrariar, humillar, entre otras acciones que conllevan a la afectación de la integralidad de una persona, uno mismo o un objeto



conducta pasiva

se caracteriza por no defender los propios derechos al no expresar correctamente las opiniones porque no se conocen



conducta asertiva

El fundamento básico de la conducta asertiva es el respeto hacia si mismo y el respeto hacia los demás

