



**UNIVERSIDAD DEL SURESTE**

**CAMPUS TABASCO**

**LIC. EN ENFERMERÍA**

**TEMA:**

**SUPER NOTA**

**NOMBRE DEL ALUMNO: DANIEL DE JESUS JIMENEZ MARTINEZ**

**5º CUATRIMESTRE**

**GRUPO: B**

**DOCENTE: MARIANA LOPEZ SANDOVAL**

**VILLAHERMOSA, TABASCO A 13 DE FEBRERO DEL 2023.**

## Enfermedades Neurodegenerativas

un amplio grupo de enfermedades cerebrales con manifestaciones neuropatológicas y clínicas muy diversas.



pueden afectar al movimiento, el lenguaje, la memoria, el razonamiento, y muchas otras capacidades, derivando en una progresiva pérdida de autonomía

las distingue entre sí son los diferentes grupos neuronales o áreas cerebrales afectadas en cada enfermedad, produciendo síntomas y evoluciones diferentes.

algunas enfermedades neurodegenerativas comparten rasgos, tanto de sintomatología clínica como de alteraciones neuropatológicas, que conllevan dificultades para la identificación precisa del diagnóstico.

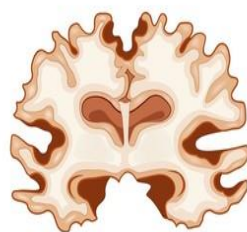
Algunas enfermedades neurodegenerativas son:

- Enfermedad de Alzheimer.
- Esclerosis lateral amiotrófica.
- Ataxia de Friedreich.
- Enfermedad de Huntington.
- Demencia con cuerpos de Lewy.
- Enfermedad de Parkinson.
- Atrofia muscular espinal.

Normal brain



Alzheimer's brain



El tratamiento más frecuente de las enfermedades neurodegenerativas es la rehabilitación neuropsicológica, logopedia, fisioterapia y terapia ocupacional.

## INFECCIONES (MENINGITIS, EPILEPSIA),

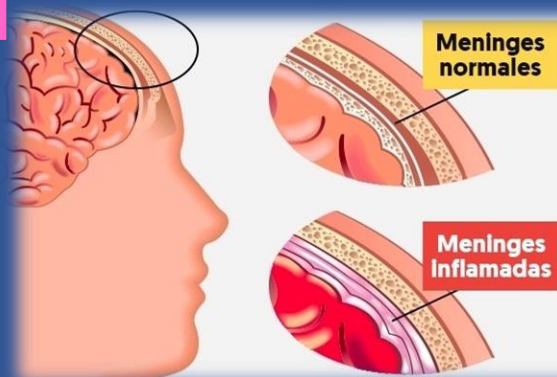
### Meningitis

consiste en la inflamación de las membranas (meninges) que rodean al cerebro y la médula espinal. Habitualmente, aunque no siempre, tienen una causa infecciosa.

La prevención de la meningitis se hace mediante dos medidas principales: la vacunación y la quimioprofilaxis.

Las manifestaciones clínicas que pueden alertarnos de una meningitis son:

- Cefalea.
- Fiebre.
- Náuseas y vómitos.
- Fotofobia (sensibilidad excesiva a la luz).
- Rigidez de nuca.



El diagnóstico de la meningitis es necesario el estudio del líquido cefalorraquídeo, que se extrae mediante una punción lumbar.

El examen del líquido cefalorraquídeo permite identificar el agente causante de la meningitis

La meningitis bacteriana aguda debe tratarse de inmediato con antibióticos intravenosos y, en ocasiones, con corticoides.

# EPILEPSIA

La epilepsia, en ocasiones conocida como trastorno de convulsiones, es un trastorno cerebral. Se le diagnostica epilepsia a una persona cuando ha tenido dos o más convulsiones



Algunas convulsiones pueden parecer episodios catatónicos. Otras convulsiones pueden hacer que la persona se caiga, tiemble y no se dé cuenta de lo que sucede a su alrededor.



La epilepsia se manifiesta habitualmente con crisis epilépticas espontáneas.

causada por condiciones distintas que afectan el cerebro de la persona. Entre las causas conocidas se incluyen:

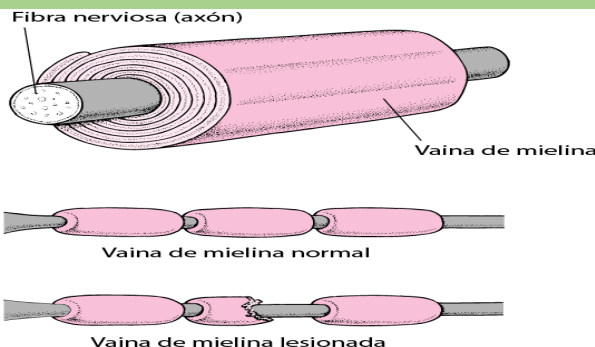
- Accidentes cerebrovasculares.
- Tumores cerebrales
- Infecciones cerebrales, como neurocisticercosis.
- Lesiones cerebrales traumáticas
- u otras lesiones en la cabeza

## ENFERMEDADES DESMIELIZANTES

Las enfermedades desmielinizantes conforman un grupo amplio de patologías médicas caracterizadas por una afectación de la mielina que recubre las células nerviosas



la causa exacta de la EM, la mayoría de estudios respaldan la idea de que el daño a la mielina se debe a una respuesta anormal del sistema inmunológico del propio organismo afectado.



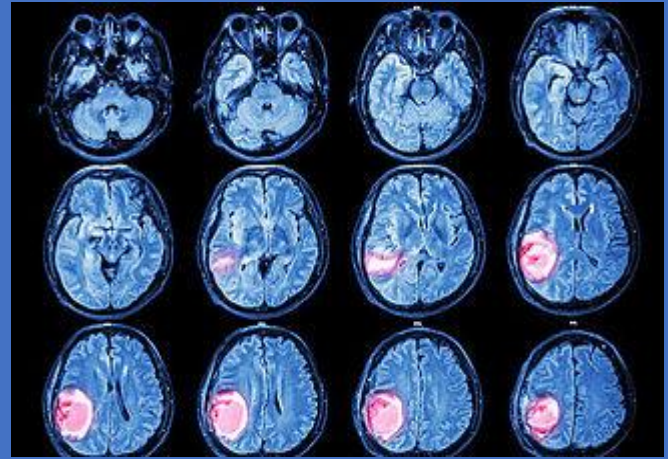
Las estrategias para tratar los síntomas incluyen medicamentos para mejorar la capacidad de caminar, los espasmos, la disfunción de la vejiga, entre otros. La fisioterapia, la terapia ocupacional y la terapia cognitivo conductual también pueden ayudar a controlar los síntomas.

No existe cura para las enfermedades desmielinizantes, pero las terapias modificadoras de la enfermedad pueden alterar el avance de la enfermedad en algunos pacientes.



## NEOPLASIA DEL SNC

Un tumor del sistema nervioso central (SNC) aparece cuando células sanas del cerebro o de la médula espinal cambian y crecen fuera de control, formando una masa, que se conoce como tumor



un tumor puede ser benigno o maligno (canceroso). Un tumor cerebral maligno tiende a crecer con rapidez y diseminarse a otras partes del cuerpo.



síntomas de los tumores de encéfalo y médula espinal en adultos no son los mismos en todas las personas. Esto se debe a que dependen de su tamaño y de su localización e incluso de lo que controla la parte del encéfalo afectada

Los síntomas pueden incluir:

- dolor de cabeza.
- tinnitus (zumbido en los oídos)
- ceguera temporal.
- visión doble.
- puntos ciegos.
- dolor de cuello y hombros.
- pérdida de visión periférica (lateral)



Las opciones de tratamiento estándar para los tumores primarios del sistema nervioso central son las siguientes: Cirugía. Radioterapia. Quimioterapia.

