

**UNIVERSIDAD DEL SURESTE**

**Facultad de Medicina Veterinaria y Zootecnia**

**CAMPUS TAPACHULA**

**ZOOTECNIA DE PEQUEÑAS ESPECIES**

**Materia:**

**ZOOTECNIA DE PEQUEÑAS ESPECIES**

**Docente:**

**ETY ARREOLA**

**Integrantes:**

**Alexis Antonio Velasco Villatoro**

**Fecha:**

**28 DE SEPTIEMBRE DEL 2022**





## INTRODUCCION

En estas hojas veremos como el hombre fue que domestico tanto los perro como los gatos y en que tiempo o hace cuantos tiempo fue que se inició la domesticación ya que estos animales hoy en día es parte fundamental de la sociedad ya que estos animales han tenido un gran impacto en la sociedad ya que hoy en día es muy común ver la interacción que se tienen los perros con los humanos como también los gatos que función tienen y también los cambios que han dado o como han evolucionado para el bien con la sociedad, como también con que rol contaban estos animales en ese tiempo o como fue el inicio de su domesticación o por que optaron por domesticarlos ya que era una parte fundamental en ese momento

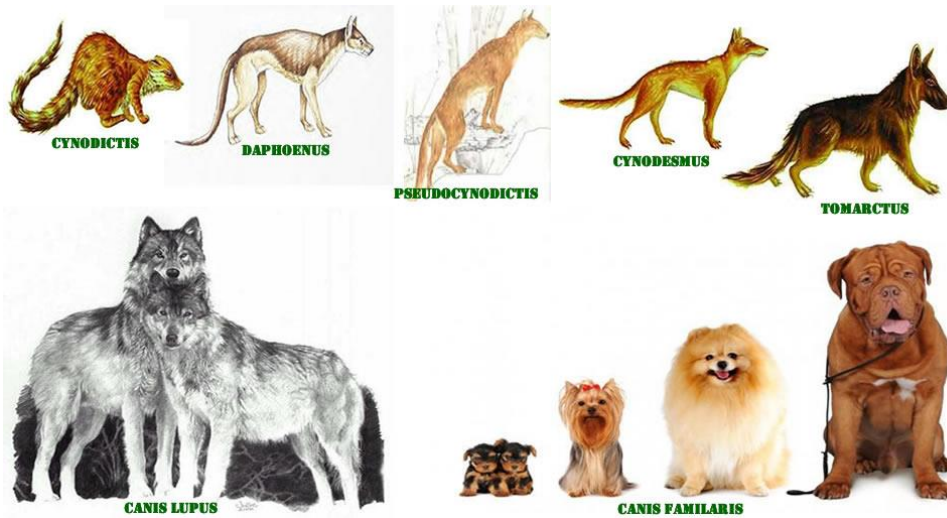
### La domesticación de los perros

Esta domesticación coloca como el origen de la domesticación del perro en el sudeste de Asia hace aproximadamente 33 mil años ya que ras unos miles de años en la evolución en esta parte de Asia, un subgrupo de perros migró hacia el Medio Este, África y Europa hace unos 15 000 años. Una de estas líneas asiáticas regresó al norte de China y surgieron una serie de mezclas con las líneas endémicas antes de llegar a América hay que el lobo es de donde descienden los perros ya que **comparten** un 98% de su genoma. Pertenece a la familia de los cánidos, un grupo de carnívoros divididos en unas 38 especies que incluye a lobos, perros y chacales entre otros. En la parte de la historia se decía que los humanos eran los que empezaron adoptar los cachorros, pero eso no fue así ya que también se tiene una hipótesis que los lobos fueron los primeros que se acercaron a ellos gracias a la alimentación que le daban las personas cuando inicio el asentamiento y tras miles de años de evolución empezaron a surgir diferencias genéticas entre los perros del bosque adentro y los cercanos a los campos donde vivían los humanos por reproducirse en diferentes grupos. Ambas especies que son los humanos y perros, se encontraban más seguras la una con la otra, los lobos empezaron a servir de alarma a otros peligros. Los humanos fueron seleccionando a estos perros por su comportamiento, apariencia y habilidades. En esta segunda parte de la domesticación sí que pudo influir los cuidados humanos, una selección de perros mediante cruces para obtener las características más deseadas e incluso el entrenamiento de los cachorros. Ya que los perros y los humanos competían por las presas, como también la investigación se centra en determinar el origen genético de los canes que no están incluidos en sus cerca de 400 razas, y que han evolucionado de manera más diversa y han sido claves para que el perro se haya convertido en una raza adaptada a la vida sedentaria de los humanos.



Cual es el proceso de la domesticación

es aquel por el que un ser vivo (animal o planta) ve modificada su estructura genética como resultado de su adaptación al entorno creado por el ser humano. Desde un punto de vista antropológico, la domesticación ha sido considerada como un hito en la Historia de la Humanidad, con un impacto comparable al control del fuego o a la rueda, y ha influido en las distintas civilizaciones al proveer de alimento, transporte, trabajo y abrigo. Salvo el perro y el gato, la mayoría de las especies domésticas son herbívoros, como el caballo, la vaca o la oveja, siendo sin embargo el lobo el primer animal en adaptarse a la convivencia con el hombre. Además, parecen ser las únicas especies, el perro y el gato, que llegaron a la domesticación de "forma voluntaria", al acercarse a los poblados, a diferencia de los grandes herbívoros, los cuales fueron capturados y reproducidos en cautividad. A lo largo de los años, distintos especialistas propusieron teorías sobre el origen del perro como animal doméstico, haciéndole provenir de cruces entre distintos cánidos silvestres.



### comunicación intra especie

Los perros se comunican entre sí de distintas maneras. Una de ellas es dejar rastros de olor, otra son los gestos físicos. La postura corporal, el modo de moverse y expresión de la cara a menudo expresan mensajes directos. Muchas de estas señales son reconocibles incluso para los humanos, que sabemos que un perro está contento cuando mueve la cola alegremente en círculos o que está enfadado o se siente amenazado cuando enseña los dientes. Vocalmente, los perros se comunican mediante una cacofonía de sonidos que incluye ladridos, gruñidos y aullidos. Además, muchos estudios han demostrado que los perros pueden entender a los humanos incluso sin haber sido adiestrados para ello. Además, han adaptado su lenguaje para comunicarnos cosas, incluso con intereses propios.



## Por que se le conoce como el mejor amigo del hombre

Esto se basa en que no solo sirven de compañía, muchos también se ganan el sustento trabajando duro. Los perros cuidan rebaños, ayudan a los cazadores, guardan viviendas y realizan tareas policiales y de rescate. Incluso algunos de ellos, especialmente entrenados, sirven de guía a los invidentes; un conmovedor símbolo del antiguo papel del perro como el mejor amigo del hombre y además pese a los milenios de convivencia, perros y humanos siguen viendo nuevas vías de colaboración (casi siempre en favor de los humanos). Desde ayuda para detectar enfermedades hasta ayudar en batallas medioambientales. Esta alianza sigue evolucionando y a medida que van cambiando las sociedades también lo hace la interpretación de nuestro vínculo con ellos.



### Como evoluciono el perro

Los humanos hemos participado en la historia evolutiva de los perros desde el origen de la relación entre ambos. Hemos favorecido, por un proceso de domesticación, la aparición de las distintas razas de perro. Hoy en día, la mayoría de nuestras mascotas son perros de raza. Sin embargo, estos perros solo representan el 15% de todos los canes que existen en la actualidad, el 85% restante son chuchos o perros callejeros. En general, se cree que los chuchos proceden del cruce entre perros de raza, pero no es así. Estos perros han surgido de la evolución por selección natural de los primeros cánidos que se asociaron a los humanos

### La domesticación del gato

Se cree que la domesticación del gato comenzó entre el 7500 a. C. y el 7000 a. C. La visión que el hombre tiene del gato difiere totalmente de una época a otra siendo desde la antigüedad cuando lo veneraban hasta la Edad media cuando los quemaban en las hogueras, pensando que era un animal diabólico. Al analizar el ADN se demostró que todos los gatos domesticados descienden del gato salvaje africano. Ya que la cohabitación de los gatos y los hombres empezó probablemente con la aparición de la agricultura: el almacenaje del cereal atrajo a los ratones y a las ratas, que a su vez atrajeron a los gatos, sus depredadores naturales

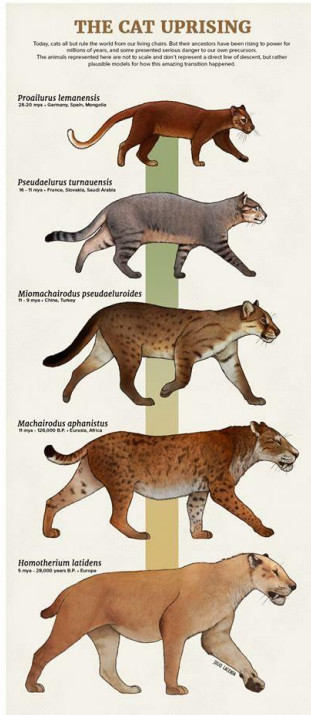


### Como se originó el gato

Los gatos actuales comparten un antepasado común que probablemente esté relacionado con los Aitanis. Estos pequeños carnívoros de los bosques aparecieron hace alrededor de 60 millones de años y tenían la velocidad y la talla de las jinetas actuales, con un cuerpo alargado y una larga cola. Quedan pocos fósiles en el hemisferio norte.

El origen de los felinos está mal documentado en el registro fósil ya que los antepasados de los félidos vivían normalmente en zonas tropicales, que no ofrecen buenas condiciones para la fosilización. Las especies desaparecidas consideradas más cercanas al antepasado de los felinos serían el *proailurus* (pequeño carnívoro europeo y arborícola aparecido hace 40 millones de años) y el *pseudaelurus* que vivió hace de 8 a 20 millones de años en Europa y en Asia, y de los que se separaron los felinos actuales hace 10,8 millones de años.

Durante el oligoceno, los félidos se repartieron en dos subfamilias. La primera era de la clase *Nimravidae*, y la segunda de la *Felidae*. Es en esta última clase donde se encuentra el antepasado común de los félidos actuales, el *proailurus*. Durante el mioceno, los descendientes de este último, los *pseudaelurus*, se diversificaron y entraron en África y América.



## CONCLUSION

Como conclusión sabemos que los perros son parientes del lobo ya que tienen el 98% de genoma genético son idénticos por eso se dice que son parientes del lobo como también sabemos que la domesticación se dio en así con un aproximado de hace más de treinta mil años ya que estos animales fueron parte fundamental para que hubiera una amistad entre canes y humanos y en el caso de los gatos se sabe que su domesticación fue hace aproximadamente siete mil años y se sabe que son procedentes de los gatos africanos