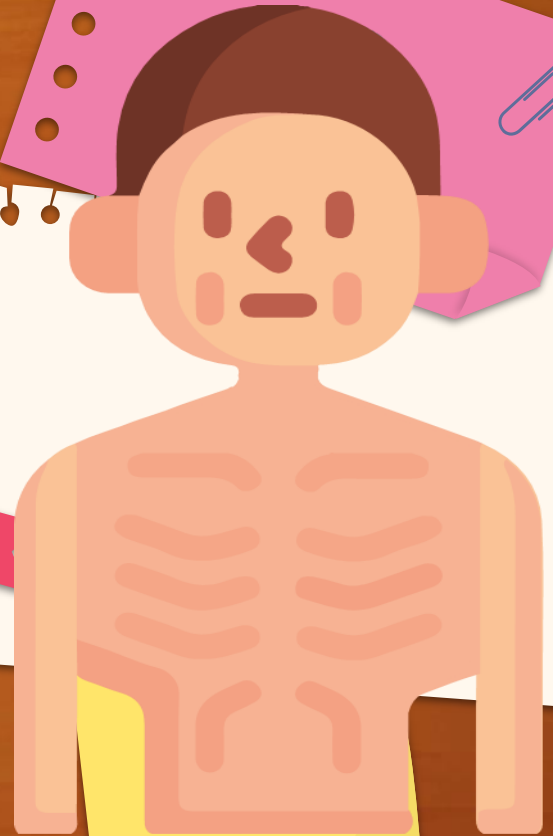


MIASMA



-
-
- **Hasta el siglo XIX en Europa, las medidas preventivas contra las enfermedades en general y contra las epidemias en particular no habían sido motivo de controversia política.**
-
-
-



MIASMA

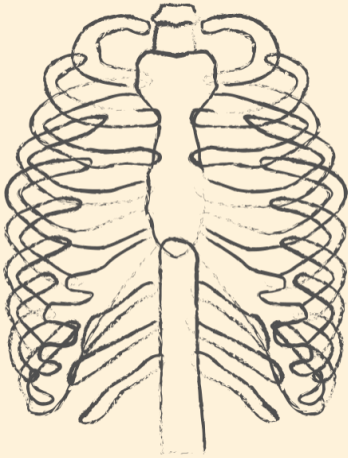
01

Desde la epidemia de la Peste negra del siglo XIV hasta principios del siglo XIX, las medidas de prevención estaban inspiradas en la teoría contagiosa

02

que sostenía que la enfermedad pasaba de los enfermos a los sanos y requería mantener a los primeros lejos de los segundos

MIASMA

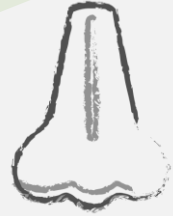


El periodo de aislamiento tradicional fue la cuarentena. Durante ese periodo de 40 días los barcos sospechosos, junto con sus tripulaciones y cargamentos, eran mantenidos fuera de la costa. Del mismo modo, ciudades enteras y sus inmediaciones eran cerradas.

Etiología y prevención

La teoría miasmática tiene como antecedente la idea hipocrática de que la enfermedad está relacionada con el clima

La teoría miasmática de la enfermedad contenía el concepto de que las fuentes de enfermedad no solo eran producto de la naturaleza, tales como tifones, cambios estacionales o atmosféricos, sino que también podían ser producto del hombre.





Lo sociocultural durante el dominio de la teoría miasmática




el Contagionismo, la medicina social alemana, y el socialismo de Engels.

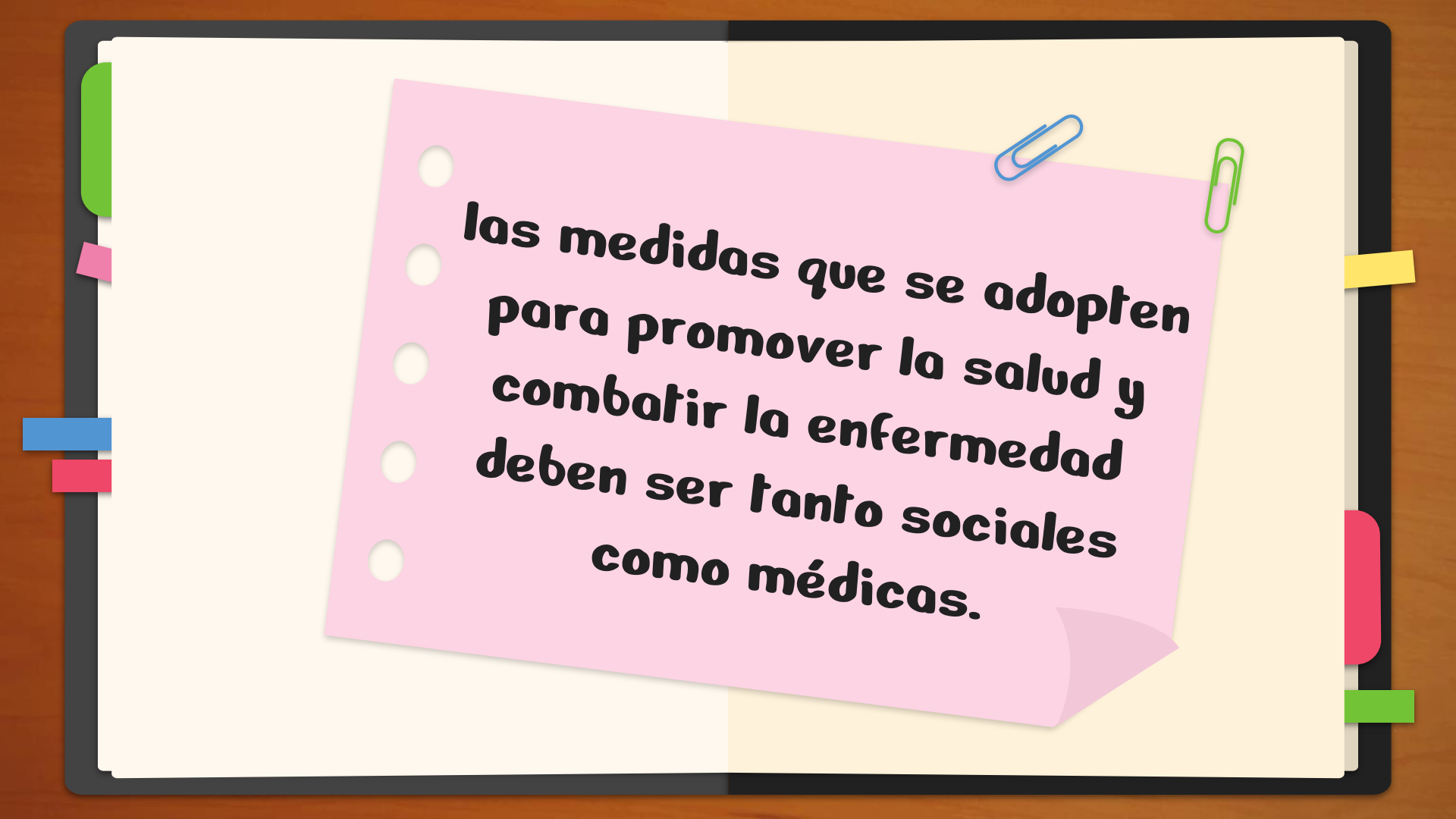
La epidemiología del Movimiento Sanitario era consciente de que las poblaciones humanas no eran homogéneas, sino que dentro de ellas existían diferencias que estaban relacionadas con la distribución de la enfermedad y la muerte.



Las estadísticas sanitarias mostraban que las más altas tasas de mortalidad se distribuían del mismo modo que las condiciones de vida desfavorables.

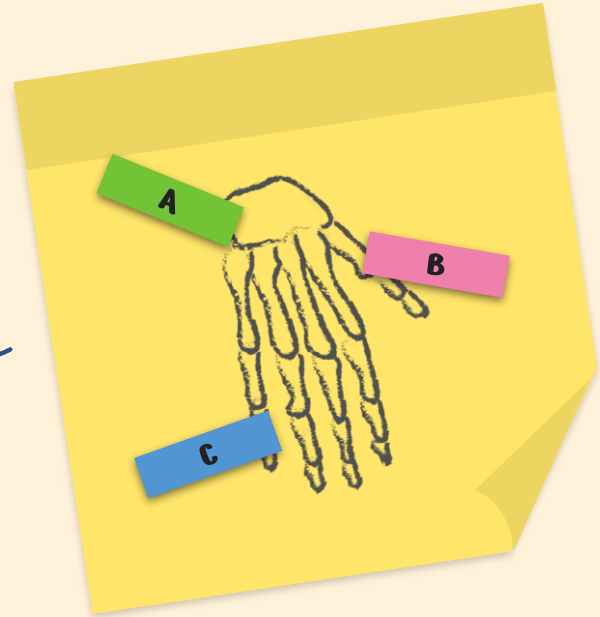
Para Chadwick, la enfermedad era la causa de la pobreza, mientras que, para otros, como Virchow y Engels, la relación era inversa.





**las medidas que se adopten
para promover la salud y
combatir la enfermedad
deben ser tanto sociales
como médicas.**

Para Chadwick, la enfermedad era la causa de la pobreza, mientras que, para otros, como Virchow y Engels, la relación era inversa.



GRACIAS

