

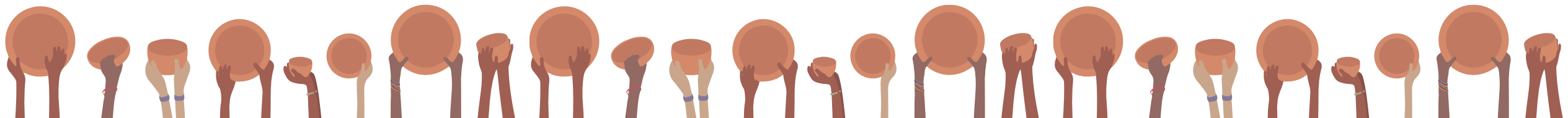
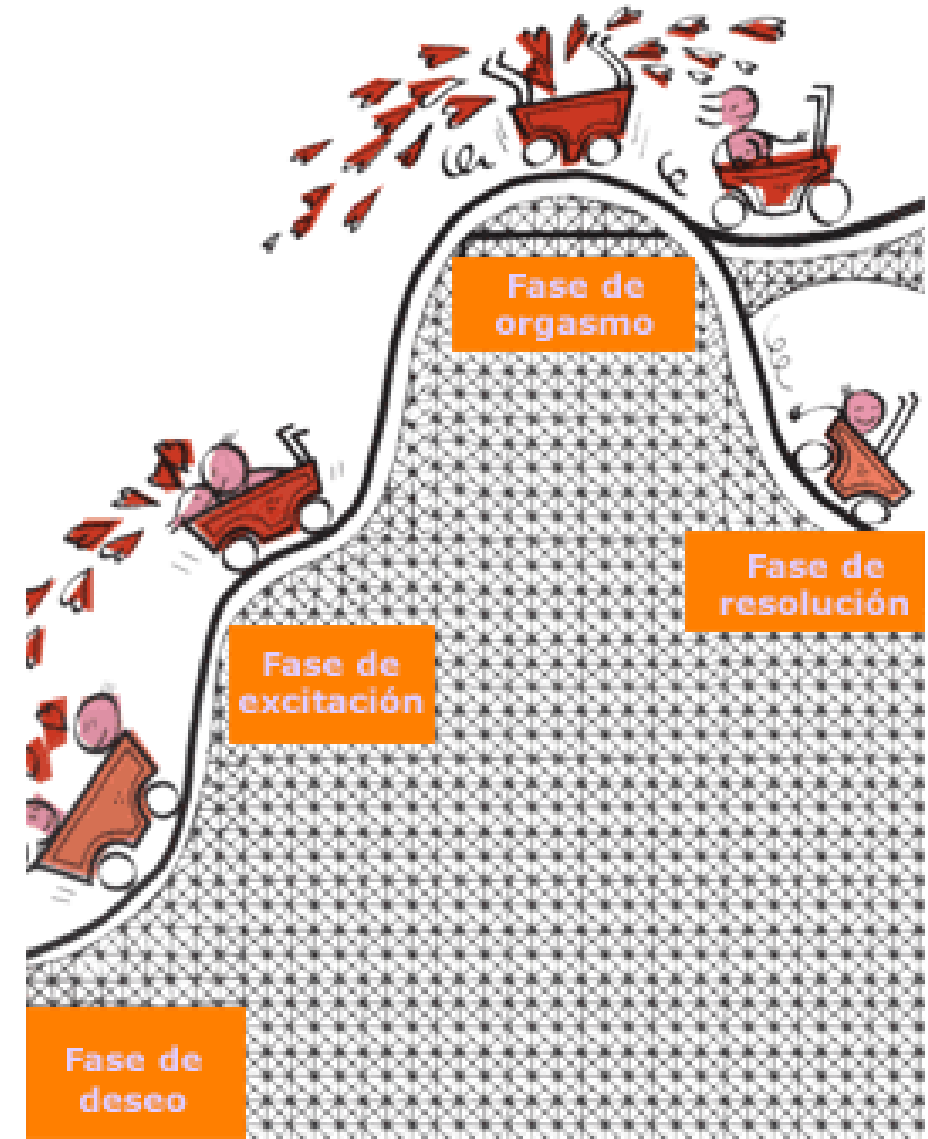
Respuesta de la sexualidad humana y sus disfunciones

Oliver Faustino paredes Morataya



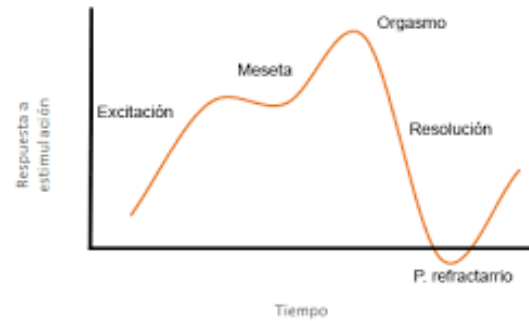
La respuesta sexual

es la forma de responder ante los estímulos que provocan el deseo, tanto desde un punto de vista físico, como desde un punto de vista más íntimo y personal.





01 MARTERS Y JOHNSON MODELO



02

Fase de deseo

Es una fase "mental". Para excitarse sexualmente hay que estar interesado en el sexo: pensar en ello, sentir curiosidad y, en general, desearlo.

03

Fase de excitación

Cuando te has excitado "mentalmente", el cerebro envía mensajes que producen ciertos cambios en el cuerpo, que son involuntarios y nos indican el comienzo de la excitación.





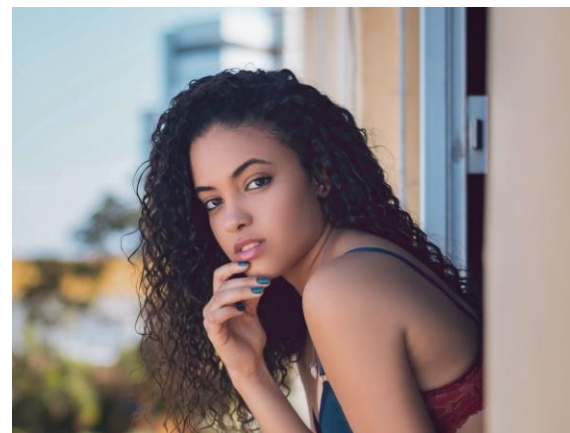
EN LA MUJER

Comienza la lubricación vaginal, es decir, la vagina se humedece. La parte interna de la vagina se expande.

Los labios mayores se abren y crecen.

Afluencia de sangre a los genitales, que hace que el clítoris se hinche y se acerque al hueso púbico. Cuando está excitado, el clítoris es mucho más sensible al tacto.

Los pezones también pueden hincharse y quedar erectos. La respiración se acelera, aumenta el ritmo cardíaco y se produce tensión muscular.



EN EL HOMBRE

Afluencia de sangre al pene, provocando su erección.

Aumento de tamaño de los testículos, que se elevan, quedando pegados al abdomen. Los genitales se oscurecen por la afluencia de sangre.

Erección de los pezones, aceleración de la respiración y del ritmo cardíaco y tensión muscular, igual que en la mujer.

Meseta

GLANDULAS DE COWPER (Glandulas Bulbouretrales)

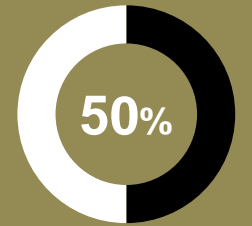
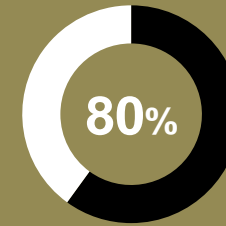
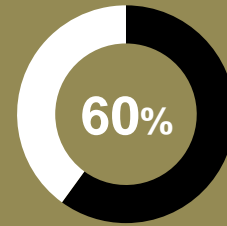
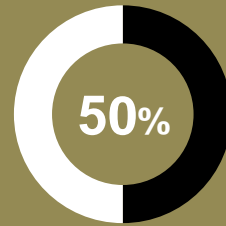
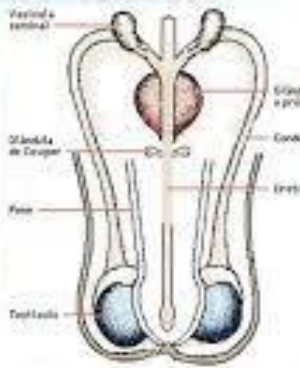
Los órganos situados
debajo de la próstata.

Secreción alcalina

Función:

- Limpia la uretra y la lubrifica
dejándola preparada para la
eyaculación.

- Lubrica la mucosa uretral



Los cambios de la fase anterior alcanzan un máximo y se mantienen así durante un tiempo, para luego dar paso a algunos cambios:

En la mujer el clítoris se esconde y apenas se palpa.

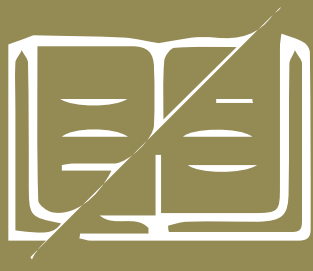
En el hombre las glándulas de Cowper segregan un líquido que puede contener espermatozoides, llamado líquido preseminal.



Orgasmo

Es la fase en que se liberan todas las tensiones sexuales acumuladas. Es difícil de describir, porque hay muchos tipos diferentes. Cada persona es diferente y vive el placer de una forma distinta. Aunque es más intenso, el orgasmo no dura tanto como las otras fases de la excitación, que pueden ir de unos minutos a unas horas. Un orgasmo, por lo general, dura entre 2 y 10 segundos. Sucede cuando la tensión muscular y la sensación de plenitud alcanzan su punto máximo y se liberan.





EN LA MUJER, a menudo se producen unas contracciones involuntarias que irradian desde los genitales, el útero y el ano. Se acompañan de una gran sensación de placer, que cada mujer puede vivir y describir de formas distintas: como un calambre, como una acumulación de tensión y rigidez seguida de una explosión, como un alivio, como una corriente de sensaciones cálidas.



EN EL HOMBRE, se expulsa el semen, gracias a las contracciones de los genitales internos, acompañadas también de una intensa sensación de placer. El orgasmo suele coincidir con la eyaculación.



Fase de resolución

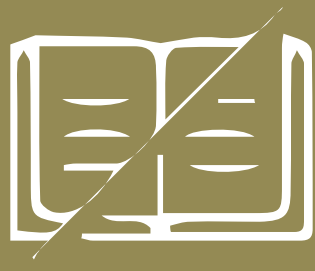
Hay una sensación de relajación en todo el cuerpo, que indica la vuelta al estado normal. La sangre abandona el área genital, los genitales vuelven a su tamaño y posición originales, la respiración se calma y la tensión arterial vuelve a su nivel normal.

EN EL HOMBRE, tras el orgasmo, pasa un tiempo (periodo refractario) durante el cual no es capaz de tener otro orgasmo.

LA MUJER, en cambio, sí puede alcanzar otro orgasmo si vuelve a ser estimulada.



¿Qué son las disfunciones sexuales?



Cuando existen disfunciones sexuales nos encontramos con alteraciones en alguno/os de los cambios psicofisiológicos que deben ocurrir en alguna/as de las fases de la respuesta sexual humana. Además estas alteraciones provocan malestar en la persona y problemas interpersonales.



Trastornos del deseo sexual:

Deseo Sexual Hipoactivo: Disminución o ausencia de fantasías y deseos de actividad sexual de forma persistente.

Trastorno por aversión al Sexo: Aversión extrema persistente hacia, y con evitación de, todos los contactos sexuales genitales con una pareja sexual.

Trastornos de la excitación sexual:

Trastorno de la erección – Disfunción eréctil (Varones): Incapacidad para obtener o mantener una erección apropiada hasta el final de la actividad sexual.

Trastorno de la excitación sexual (mujer): Incapacidad para obtener o mantener la respuesta de lubricación propia de la fase de excitación.



Trastornos orgásmicos:

Anorgasmia: Ausencia o retraso del orgasmo tras una fase de excitación sexual normal.

Eyacuación precoz: Eyacuación persistente en respuesta a una estimulación sexual mínima antes, durante o poco tiempo después de la penetración, y antes de que la persona lo desee.



Trastornos sexuales por dolor:

- Vaginismo: Aparición de espasmos involuntarios de la musculatura del tercio externo de la vagina, que interfiere el coito.
- Dispareunia: Dolor genital asociado a la relación sexual.



Gracias

