

# LOS SISTEMAS LOCALES DE SALUD (SILOS) Y LA SUPERVISIÓN DEL CRECIMIENTO Y DESARROLLO



# LOS SISTEMAS LOCALES DE SALUD

## 01 Antecedentes

Tradicionalmente, los servicios de salud han estado orientados más que nada a la solución de problemas específicos

## 02

ya sea nutricionales, materno infantiles, control de enfermedades transmisibles por vectores u otros

## 03

través de programas verticales que se generaban a nivel central, lejos de los centros efectoros y muchas veces sin relación con las comunidades a quienes iba dirigido el programa.

## 04

Esta estructura ha demostrado, a través del tiempo, su ineficacia para responder a las demandas crecientes de la población.





# Introducción



"la deuda sanitaria", que se traduce por el cúmulo de necesidades insatisfechas.



It is a long established fact that a reader will be distracted by the readable content of a page when looking at its layout. The point of using Lorem Ipsum is that it has a more.



## Titular del tema

It is a long established fact that a reader will be distracted by the readable content of a page when.

*La política de ajuste ha significado un fuerte deterioro en las condiciones de vida de amplios sectores de la población, afectando a los necesitados de siempre, a los que se agregan los nuevos pobres.*



Las disparidades sociales entre ricos y pobres y entre grupos sociales dentro de cada país es, tal vez, uno de los más graves problemas que se debe afrontar..

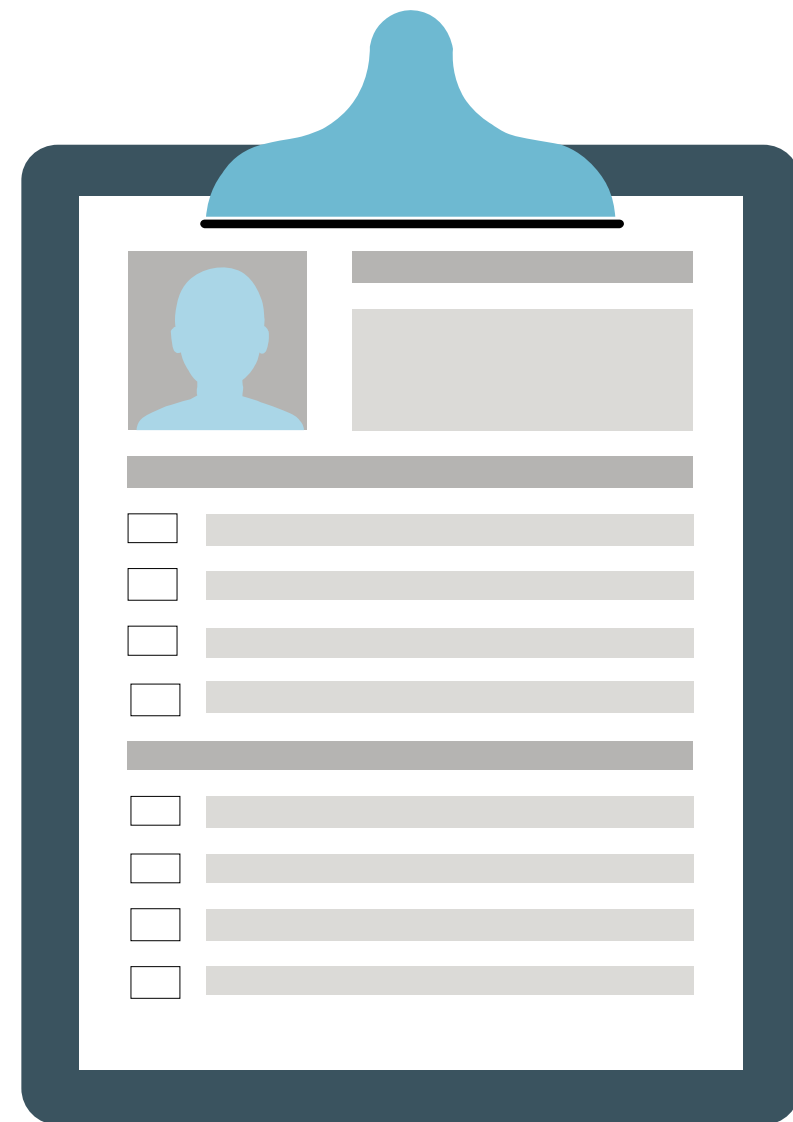
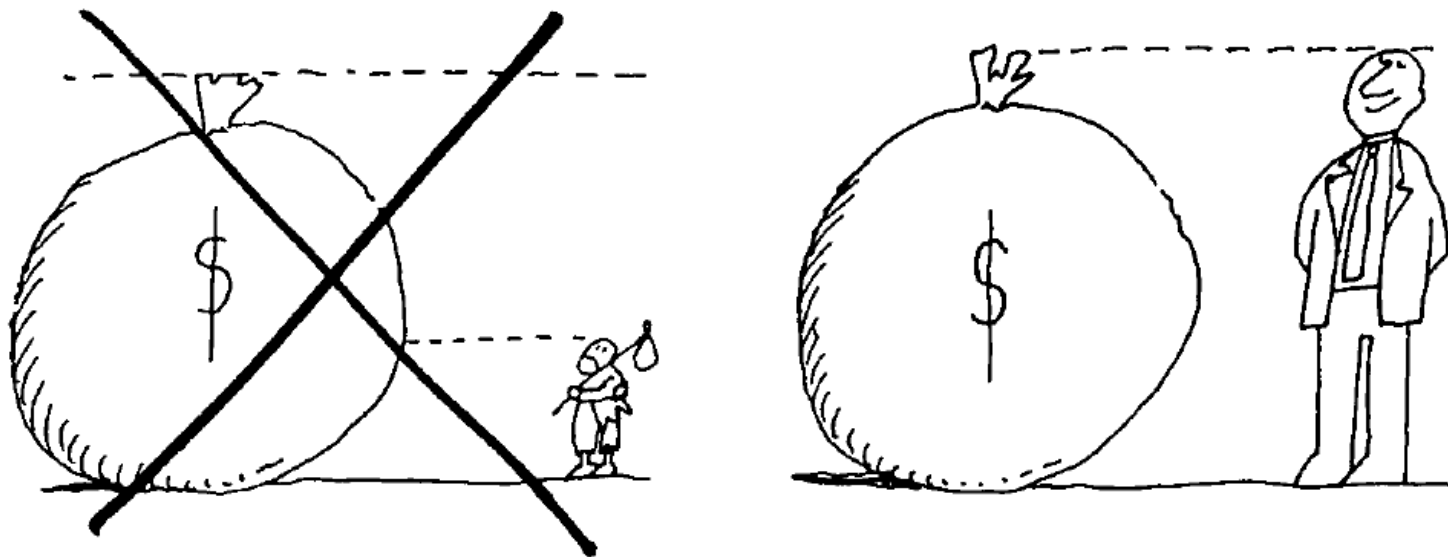


Figura 35.

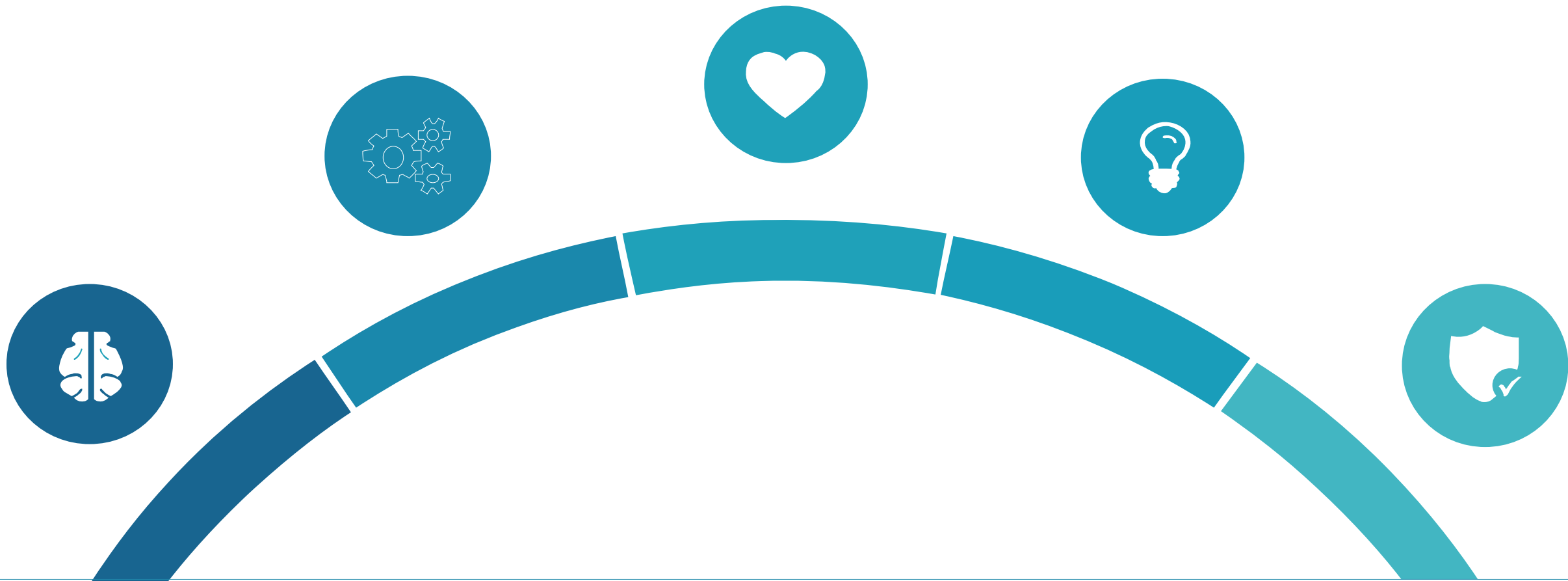


Una gran parte de la población de América Latina está marginada de la sociedad y no cuenta con las condiciones básicas que le aseguren un mínimo bienestar.

En 1977 en la Asamblea de la OMS, todos los países signaron la declaración "Salud para todos en el año 2000".

En 1978, en Alma Ata





La estrategia de la Atención Primaria afirma que "la Salud es un derecho humano fundamental.

Sistemas locales de salud

La declaración de Alma Ata fue un hito muy importante al señalar un acceso racional de las poblaciones a los servicios de atención de la salud.



La Atención Primaria propone ofrecer a la población y al individuo en particular, el recurso de la atención de su salud en aquel nivel que la patología pueda ser resuelta, utilizando para tal fin aquellos mecanismos y tecnologías de que disponen los organismos institucionales -estatales, privados o de la seguridad social- y los de la comunidad.





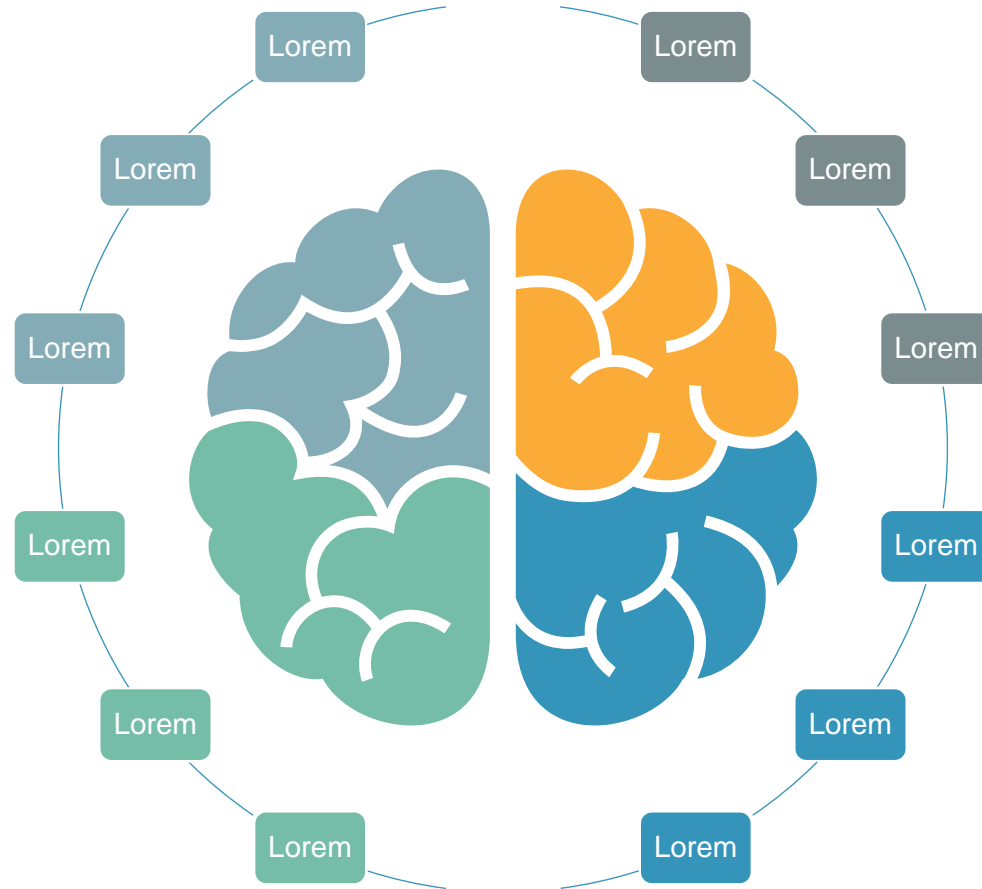


El funcionamiento de los servicios de salud determinó la necesidad de promover la reorganización de los mismos, teniendo como objetivo una adecuada descentralización y coordinación de las acciones, de acuerdo con los distintos niveles de complejidad de los servicios.



# CONDICIONES BÁSICAS PARA EL DESARROLLO DE LOS SILOS

1. Una decisión y voluntad política de descentralización (ya sea del Estado Central a las Provincias y de éstas a las Municipalidades).



2. La transferencia de recursos financieros y de otro tipo que permitan resolver los problemas a nivel local.  
3. La definición de un área geográfica y poblacional.



# LA PROGRAMACIÓN LOCAL

---

La programación local adquiere en este enfoque de atención de la salud una especial relevancia ya que debe responder a un territorio determinado y a su población, que generalmente están definidas por las Municipalidades u otras Entidades político-administrativas similares.



La atención de la salud,  
el desarrollo integral y la  
promoción de la salud  
son las estrategias  
fundamentales.

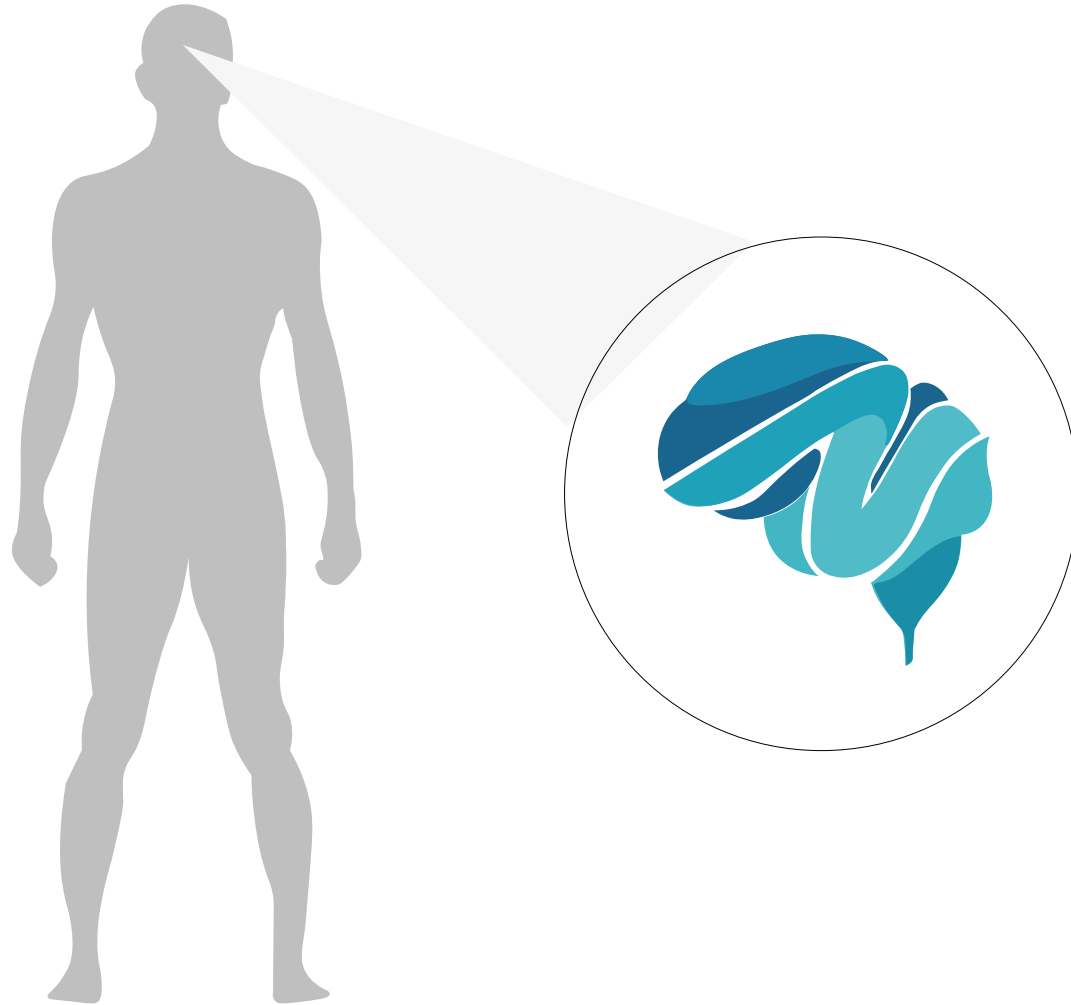


La comunidad debe  
sentirse partícipe y  
responsable de su propio  
bienestar y del de toda la  
población.

De ahí que las  
acciones a realizar  
comprendan tanto la  
promoción como la  
protección, curación  
y rehabilitación.



# FAMILIA, COMUNIDAD Y DESARROLLO DEL NIÑO



La familia constituye la trama básica donde se lleva a cabo el proceso de crecimiento y desarrollo del niño.



A ella se le han atribuido tres funciones de capital importancia:



La reproductiva.

- La crianza y educación de los hijos.
- La satisfacción de las necesidades de los adultos, tanto en el orden físico (vivienda, alimentación, vestido), como en el orden psicológico.





La cooperación que prestan las comunidades en la atención de los distintos grupos de discapacitados, tanto físicos como psíquicos, así como los portadores de enfermedades crónicas (celíacos, diabéticos, renales, etc.) son buenos ejemplos de participación activa de la población en los problemas de salud que son de su interés.



