

UNIVERSIDAD DEL SURESTE

SAN CRISTÓBAL DE LAS CASAS CHIAPAS

**MATERIA: CLÍNICAS MEDICAS
COMPLEMENTARIAS**

**DOCENTE: DR. JULIO ANDRÉS BALLINAS
GÓMEZ**

ALUMNO: MARCOS GONZÁLEZ MORENO

SEMESTRE Y GRUPO: 7ºA

TEMA:

“CÁNCER PULMONAR Y CÁNCER DE MAMA”

CÁNCER DE PULMÓN

El cáncer empieza en las células, las cuales son las unidades básicas que forman los tejidos. Los tejidos forman los órganos del cuerpo.

Normalmente, las células crecen y se dividen para formar nuevas células a medida que el cuerpo las necesita. Cuando las células normales envejecen o se dañan, mueren; células nuevas las reemplazan.

Algunas veces este proceso ordenado se descontrola.

Nuevas células se forman cuando el cuerpo no las necesita y células viejas o dañadas no mueren cuando deberían morir. Estas células que no son necesarias forman una masa de tejido; esto es lo que se llama tumor.

Los tumores pueden ser benignos (no cancerosos) o malignos (cancerosos). Las células de tumores benignos generalmente no son tan dañinas como las células de tumores malignos:

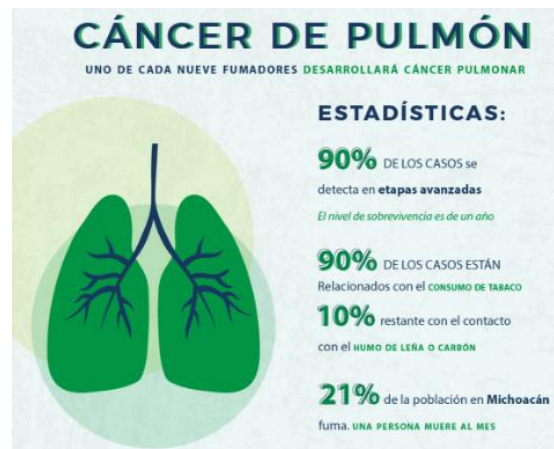
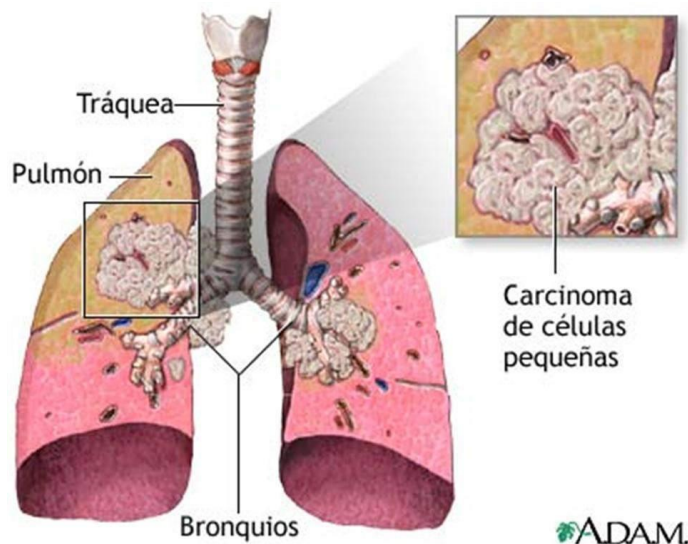
Los tumores benignos de pulmón

- rara vez son una amenaza para la vida
- generalmente no necesitan ser extirpados
- no invaden los tejidos de su alrededor
- no se diseminan a otras partes del cuerpo

Los tumores malignos de pulmón

- pueden poner la vida en peligro
- pueden volver a crecer después de haber sido extirpados
- pueden invadir tejidos y órganos cercanos
- pueden diseminarse a otras partes del cuerpo

Las células cancerosas se diseminan al desprenderse del tumor original. Entran en los vasos sanguíneos o los ganglios linfáticos, los cuales se ramifican en todos los



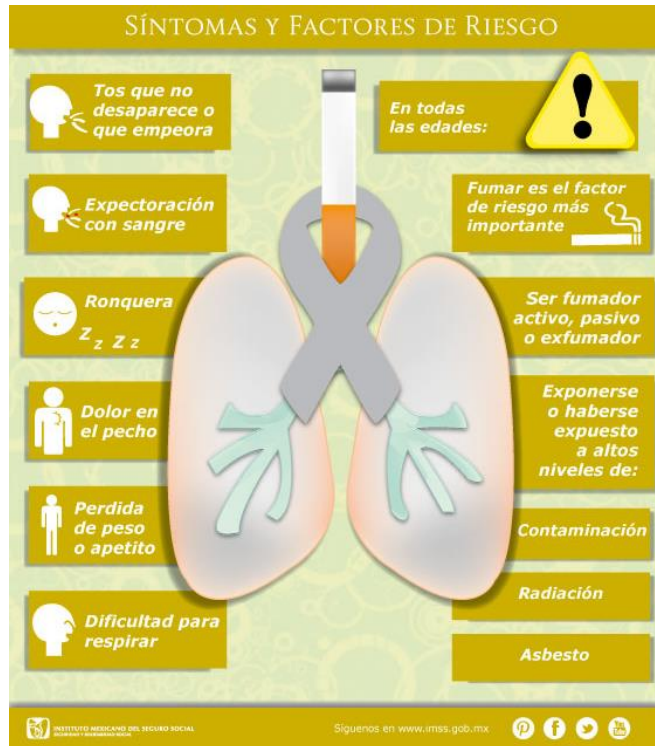
tejidos del cuerpo. Las células cancerosas se pegan a otros órganos y forman nuevos tumores que pueden dañar esos órganos. La diseminación del cáncer se llama metástasis.

Factores de riesgo

Los médicos rara vez pueden explicar por qué el cáncer de pulmón se presenta en una persona, pero no en otra. Sin embargo, es claro que una persona con ciertos factores de riesgo puede tener más probabilidades que otras de padecer cáncer de pulmón.

Un factor de riesgo es algo que puede aumentar la posibilidad de que una enfermedad se presente.

Los estudios han encontrado los siguientes factores de riesgo para cáncer de pulmón:



Humo de tabaco: El humo de tabaco causa la mayoría de los casos de cáncer de pulmón. Es sin duda el factor de riesgo más importante de cáncer de pulmón. Las sustancias nocivas del humo lesionan las células del pulmón. Es por eso que fumar cigarrillos, pipa o puros (o cigarros) puede causar cáncer de pulmón y por qué la exposición al humo de tabaco en el ambiente puede causar cáncer de pulmón en personas que no fuman. Entre mayor sea la exposición al humo, mayor es el riesgo de cáncer de pulmón

Radón: El radón es un gas radiactivo invisible, sin olor y sin sabor. Se forma en la tierra y en las rocas. Las personas que trabajan en las minas pueden estar expuestas al radón. En algunas partes del país, el radón se encuentra en las casas. El radón daña las células del pulmón, y las personas expuestas al radón tienen mayor riesgo de padecer cáncer de pulmón. El riesgo de cáncer de pulmón por el radón es aún mayor en quienes fuman.

Asbesto y otras sustancias: Las personas que tienen ciertos trabajos (como quienes trabajan en las industrias de construcción y química) tienen un mayor riesgo de padecer cáncer de pulmón. La exposición al asbesto, arsénico, cromo, níquel, hollín, alquitrán y otras sustancias puede causar cáncer de pulmón. El riesgo es mayor para quienes tienen años de estar expuestos. El riesgo de cáncer de pulmón por exposición a estas sustancias es aún mayor en quienes fuman.

Contaminación del aire: La contaminación del aire puede aumentar levemente el riesgo de cáncer de pulmón. El riesgo por contaminación del aire es mayor para los fumadores.

Antecedentes familiares de cáncer de pulmón:

Las personas con padre, madre, hermano o hermana que tuvo cáncer de pulmón pueden tener un ligero aumento en el riesgo de esta enfermedad, aunque no fumen.

Antecedentes personales de cáncer de pulmón: Las personas que ya han tenido cáncer de pulmón tienen mayor riesgo de padecer un segundo tumor de pulmón.

Edad mayor de 65 años: La mayoría de las personas tienen más de 65 años cuando se les diagnostica cáncer de pulmón

Diagnóstico

Si usted tiene un síntoma que sugiere la presencia de cáncer de pulmón, su médico necesitará determinar si se debe al cáncer o a alguna otra causa. Es posible que su médico pregunte acerca de sus antecedentes médicos personales y familiares. Puede pedirle análisis de sangre y usted tendrá posiblemente algunas de las pruebas siguientes:

- **Examen físico:** Su médico revisa los indicadores generales de salud, escucha su respiración y se fija si hay líquido en los pulmones. Puede buscar ganglios linfáticos inflamados y el hígado inflamado también.
- **Radiografía del pecho:** Las imágenes de su radiografía del pecho pueden mostrar tumores o líquido anormal.
- **Tomografía computarizada:** Los médicos suelen usar la tomografía computarizada para captar imágenes del tejido que se encuentra dentro del pecho. Una máquina de rayos X conectada a una computadora capta varias imágenes. Para una tomografía computarizada helicoidal, usted se acuesta en una mesa y el escáner del tomógrafo gira a su alrededor. La mesa pasa por el centro del escáner. Las imágenes pueden mostrar un tumor, líquido anormal o ganglios linfáticos inflamados.

Síntomas

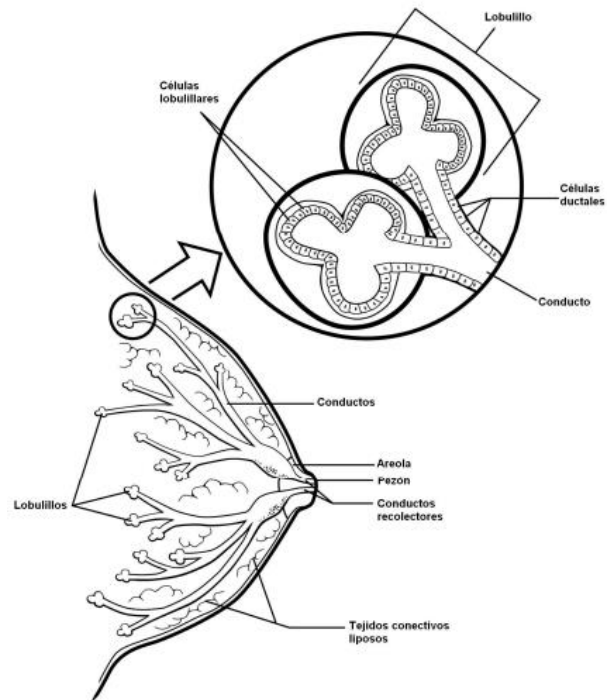
Con frecuencia el cáncer de pulmón no causa síntomas al principio. Pero, a medida que crece el cáncer, los síntomas comunes pueden ser:

- Tos que no se quita o que empeora con el tiempo
- Problemas al respirar, tales como falta de aire
- Dolor constante de pecho
- Tos con sangre
- Voz ronca
- *Infecciones* frecuentes de los pulmones, tales como pulmonía
- Sentirse muy cansado todo el tiempo
- Pérdida de peso sin razón alguna.

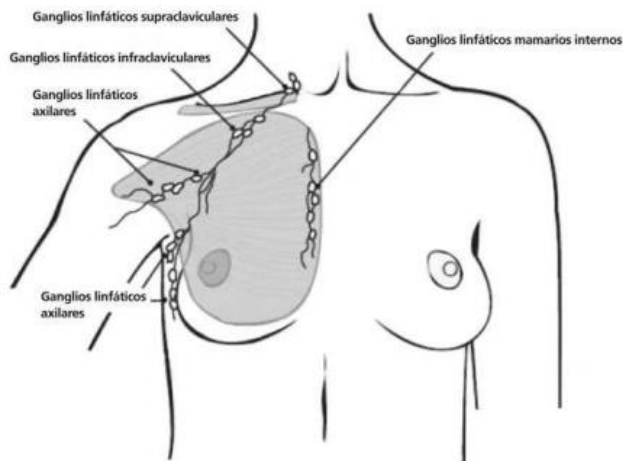
CÁNCER DE MAMA

El cáncer de seno (mama) es un tumor maligno que se origina en las células del seno. Un tumor maligno es un grupo de células cancerosas que pudiera crecer hacia (invadir) los tejidos circundantes o propagarse (hacer metástasis) a áreas distantes del cuerpo. Esta enfermedad ocurre casi por completo en las mujeres, pero los hombres también la pueden padecer.

La mayoría de los cánceres de seno comienza en las células que recubren los conductos (cánceres ductales). Algunos cánceres de seno se originan en las células que recubren los lobulillos (cánceres lobulillares), mientras que un pequeño número se origina en otros tejidos.



EL SISTEMA LINFÁTICO DEL SENO



Es importante entender el sistema linfático, ya que el cáncer de seno se puede propagar a través de este sistema. Este sistema tiene varias partes.

Los ganglios linfáticos son pequeñas agrupaciones en forma de frijol de células del sistema inmunológico (importantes en la lucha contra las infecciones) que se interconectan mediante los vasos linfáticos. Los vasos linfáticos son similares a venas

pequeñas, excepto que transportan un líquido claro llamado linfa (en lugar de sangre) fuera del seno. La linfa contiene líquido intersticial y productos de desecho, así como células del sistema inmunológico. Las células del cáncer de seno pueden ingresar en los vasos linfáticos y comenzar a crecer en los ganglios linfáticos.

Si las células cancerosas se han propagado a los ganglios linfáticos, existe una probabilidad mayor de que las células también hayan alcanzado el torrente sanguíneo y se hayan propagado (metástasis) a otros lugares del cuerpo. Mientras

más ganglios linfáticos haya con células cancerosas del seno, mayor es la probabilidad de que el cáncer también sea encontrado en otros órganos. Debido a esto, encontrar cáncer en uno o más ganglios linfáticos a menudo afecta el plan de tratamiento. Aun así, no todas las mujeres con células cancerosas en sus ganglios linfáticos presentan metástasis, y es posible que algunas mujeres no tengan células cancerosas en sus ganglios linfáticos y luego presentar metástasis.

¿Cuáles son los factores de riesgo del cáncer de seno?

Un factor de riesgo es todo aquello que afecta la probabilidad de que usted padezca una enfermedad, como por ejemplo el cáncer. Los distintos tipos de cáncer tienen distintos factores de riesgo. Por ejemplo, la exposición de la piel a la luz solar intensa es un factor de riesgo para el cáncer de piel. El fumar es un factor de riesgo para el cáncer de los pulmones, la boca, la laringe, la vejiga, el riñón y otros órganos.

Sin embargo, los factores de riesgo no suministran toda la información. Si se tiene uno, o hasta varios factores de riesgo, no necesariamente significa que se padecerá la enfermedad. La mayoría de las mujeres que tienen uno o más factores de riesgo de cáncer de seno nunca padecen la enfermedad, mientras que muchas mujeres que la padecen no tienen factores de riesgo aparentes (excluyendo el ser mujer y de edad avanzada). Aun cuando una mujer con factores de riesgo padece cáncer de seno, resulta difícil saber cuánto pudieron haber contribuido estos factores.

Algunos factores de riesgo, como la edad o raza de una persona, no se pueden cambiar.

Factores de Riesgo Cáncer de Mama

- 1** Exposición a **ESTRÓGENOS** elevados. Algunas píldoras anticonceptivas pueden tener más estrógenos de los que tu cuerpo necesita.
- 2** El equilibrio hormonal durante el ciclo menstrual puede modificarse y condicionar la aparición del **hiperestrogenismo**.
- 3** Los estrógenos condicionan el **crecimiento del epitelio mamario** lo cual aumenta la multiplicación del ADN y la posibilidad de eventos genéticos que lo dañen.
- 4** **Ciclos No Ovulatorios = Estrógenos Elevados**
Debido a:
 - Menarquia Temprana
 - Menopausia Tardía
 - Esterilidad
 - Nuliparidad
 - Lactancia Escasa o Nula

Pasos para realizar el autoexamen de mama

Paso 1
Colíquese frente a un espejo, observe y revise ambos senos en busca de evidente asimetría (tamaño o forma), hoyuelos, desviaciones del pezón o descamación de la piel, especialmente en la areola.

Paso 2
Mirando fijamente el espejo, coloque las manos detrás de la cabeza y manteniéndolas fijas, presione los codos hacia adelante, observando si hay hundimientos en la piel, el pezón o masas/ abultamientos.

Paso 3
Con el mismo fin, coloque las manos sobre las caderas y haga presión firmemente hacia abajo, incliniéndose levemente hacia el espejo impulsando los codos y los hombros hacia adelante.

Paso 4
Levante el brazo izquierdo por detrás de la cabeza con el codo en alto y con la mano derecha examine su mama izquierda. Inspeccione de manera cuidadosa deslizando en forma circular los tres dedos intermedios de la mano alrededor de la mama, comenzando en la periferia de la parte superior izquierda hasta llegar al pezón. Ponga especial cuidado en el área de la mama que se encuentra entre el pezón y la axila.

Paso 5
Es importante que la mujer esté atenta a sus senos y si observa un signo de alarma como secreción espontánea amarillenta o sanguinolenta no inducida: acuda de inmediato al especialista.

Paso 6
Acostada boca arriba con una almohada o toalla doblada debajo del hombro. Levante el brazo y colóquelo sobre la cabeza. Con la mano derecha palpe el seno izquierdo.

Realízalo 8 días después del periodo menstrual y después de la menopausia, el mismo día cada mes.

Otros están relacionados con factores cancerígenos ambientales. Además, existen factores de riesgo relacionados con conductas personales tales como fumar, tomar alcohol y la alimentación. Algunos factores tienen más influencia sobre el riesgo que otros, y el riesgo de cáncer de seno cambia con el transcurso del tiempo debido a factores como el envejecimiento o el estilo de vida.