



FUNDAMENTOS DE ENFERMERIA III

CATEDRATICO:

Lic. Pedro Alejandro Bravo Hernández.

Alumna:

Karla Guadalupe Domínguez Sánchez.

Trabajo:

➤ "Actividad"

Tema:

Signos vitales

Licenciatura: **Enfermería**

Cuatrimestre: **3°**

OCOSINGO CHIAPAS

11 / Junio / 2022

Signos vitales

Son mediciones de las funciones más básicas del cuerpo. Los cuatro signos vitales principales que los proveedores de atención médica evalúan con frecuencia son los siguientes:

- Temperatura "T" 36.5°C a 37.3°C
- Pulso "P" 60 a 100 latidos por minuto
- Frecuencia cardíaca "FC" 12 a 18 respiraciones por minuto
- Presión arterial "PA" 90/60 mm Hg hasta 120/80 mm/Hg.

Los signos vitales ayudan a detectar a controlar problemas médicos. Se pueden medir en un entorno médico, en el hogar, en el lugar que ocurrió la emergencia médica.

Temperatura.

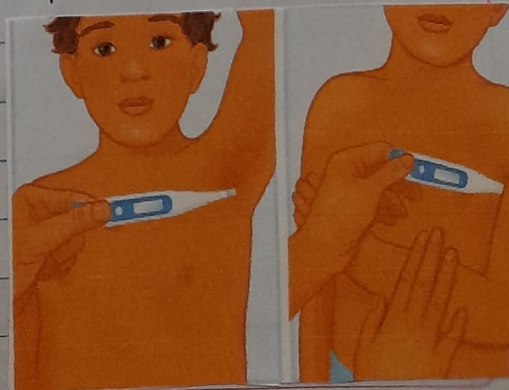
La medición de la temperatura del cuerpo puede ser útil para detectar una enfermedad. Con ella, también se puede monitorear si un tratamiento está funcionando o no.

La temperatura alta corresponde a una fiebre.

- La boca: Coloque el bulbo bajo la lengua y cierre la boca. Respire por la nariz. Utilice los labios para mantener el termómetro bien fijo en su lugar. Deje el termómetro en la boca, el recto o la axila.
- La axila: Coloque el termómetro en la axila. Presione el brazo contra el cuerpo. Espere 5 min. antes de leerlo.

Valores normales.

Rango de edad	Grados Centí.
0 a 2 años	34.7°C - 37.3°C
3 a 10 años	35.9°C - 36.7°C
11 a 65 años	35.2°C - 36.9°C
Más de 65 años	35.6°C - 36.3°C



Pulso

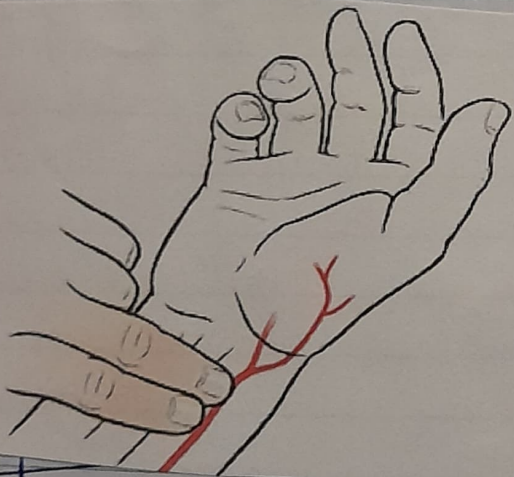
El pulso es la frecuencia cardíaca, o sea el número de veces que el corazón late en un minuto. Puedes tomar te el pulso en la arteria radial en la muñeca o la arteria carótida en el cuello.

Técnica.

1. Coloque las puntas de los dedos índice y medio en la parte interna de la muñeca por debajo de la base del Pugar.
2. Presione ligeramente. Usted sentirá la sangre pulsando por debajo de los dedos.
3. Use un reloj de pared o un reloj de pulsera en la otra mano y cuente los latidos que siente durante un minuto. O durante 15 segundos y multiplique por cuatro.

Resultados normales.

- 0 a 1 mes : 70 a 190 latidos x min.
- 1 a 11 meses : 80 a 160 latidos x min.
- 1 a 2 años : 80 a 130 latidos x min.
- 3 a 4 años : 80 a 120 latidos x min.
- 5 a 6 años : 75 a 115 latidos x min.
- 7 a 9 años : 70 a 110 latidos x min.
- 10 años o más : 60 a 100 latidos x min.
y adultos.
(incluse ancianos).

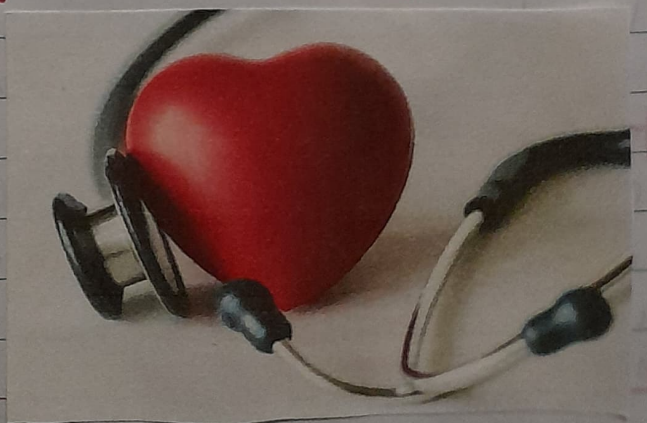


Frecuencia Cardíaca.

Es el número de veces que el corazón late durante cierto periodo, por lo general un minuto.

(12 a 18 Resp. x min.)

Se puede sentir en la muñeca, el lado del cuello, la parte de atrás de las rodillas, la ingle y otros lugares del cuerpo donde haya una arteria cerca de la piel.



Presión arterial.

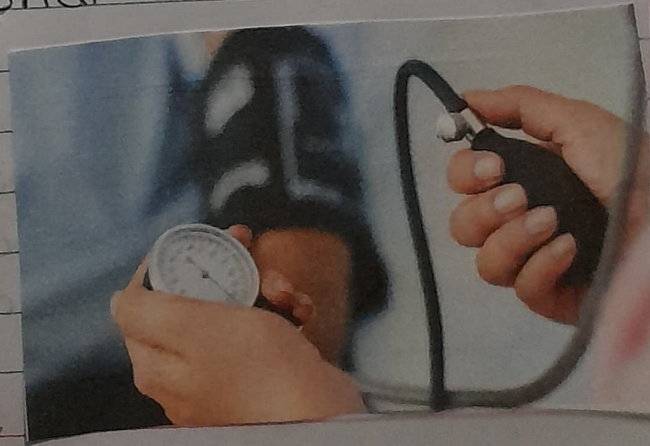
Baumanometro

Es la fuerza de su sangre al empujar contra las paredes de sus arterias. Cada vez que su corazón late, bombea sangre hacia las arterias. Su presión arterial es más alta cuando su corazón late, bombeando la sangre. Esto se llama presión sistólica. Cuando su corazón está en reposo, entre latidos, su presión arterial baja. Esto se llama presión diastólica.

Categoría de presión arterial	PA Sistólica	PA diastólica
• Normal	Menos de 120	y Menos de 80
• Presión arterial alta (con otros factores de riesgo cardíaco).	140 o mayor	ó 90 o mayor
• Presión arterial alta (con otros factores de riesgo cardíaco).	130 o mayor	ó 80 o mayor
• Presión arterial peligrosamente alta - Buscar atención médica.	180 o mayor	y 120 o mayor.

Para niños y adolescentes, el médico compara la lectura de la presión arterial con lo que es normal para otros niños que tienen la misma edad, estatura y sexo.

Cuando su presión arterial se mantiene mucho tiempo alta, hace que el corazón bombee con más fuerza y trabaje demasiado, lo que puede ocasionar serios problemas de salud, como ataque cardíaco, accidente cerebrovascular, insuficiencia cardíaca e insuficiencia renal.

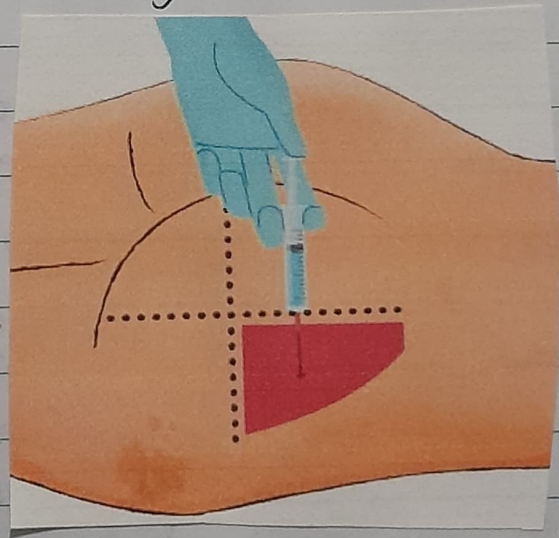


Técnica intramuscular.

La inyección intramuscular es una técnica utilizada para aplicar un medicamento dentro de un músculo, pudiendo ser aplicada en los glúteos, en los brazos o en el muslo, pudiendo administrar tanto vacunas como medicamentos.

Como inyectar. Lavarse las manos con agua y jabón.

1. Colocar a la persona en la posición adecuada.
2. Introducir la aguja de la jeringa en el medicamento.
3. Remover el aire y las burbujas de la jeringa.
4. Limpiar la zona a inyectar con una gasa.
5. Realizar un pliegue en la piel.
6. Insertar la aguja en un ángulo de 90° .
7. Halar un poco el émbolo para verificar si existe entrada de la sangre en la jeringa.
8. Empujar el émbolo de la jeringa.
9. Extraer la jeringa y la aguja en un único movimiento.
10. Colocar una curita.



Si al aplicar la inyección se observa sangre en la jeringa se debe retirar y volver a introducirla un poco más al lado, ya que la presencia de sangre indica que se tocó un vaso sanguíneo y que la inyección no se hará en el músculo.

Técnica intramuscular en Z.

Se usa para evitar la fuga del medicamento hacia el tejido subcutáneo, y de esta manera favorecer que el fármaco haga su efecto en el músculo y no irrite los tejidos situados debajo de la piel. Esta técnica consiste en utilizar la mano no dominante, desplaza la piel y el tejido subcutáneo tirando de la piel lateralmente o hacia abajo del lugar de punción.

Manteniéndola tensada, inserte rápida y suavemente la aguja en el músculo en un ángulo de 90° .

- Continúe tensando la piel con la mano no dominante. Con la mano dominante, aspire durante 5 a 10 s. Si no fluye sangre con la aspiración, inyecte el medicamento lentamente. Si observa sangre en la aguja retire la aguja, desechar adecuadamente la jeringa y la aguja, y prepare otra dosis para la inyección.

- Espere 10s. antes de retirar la aguja para que el medicamento pueda dispersarse equitativamente en el tejido muscular. Retírela despacio y con suavidad manteniéndolo en un ángulo de 90° .

- Suelte la piel para crear un recorrido en zigzag.

- Desechar adecuadamente todo el material, quítese los guantes y lávese las manos.

Documente la fecha y la hora de administración, el nombre del medicamento y la dosis, la zona y la vía de administración y la respuesta del paciente.

