



Nombre: Jairo Chable Montero

Materia: Practica Clínica De Enfermería I

Maestro: Cristel Guadalupe Arias Rivera

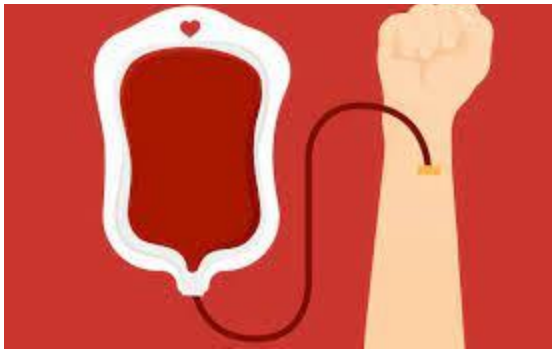
Tema: unidades 1 y 2

Trabajo: super nota

Grupo: 6to B

## TRANSFUSIÓN DE HEMODERIVADOS

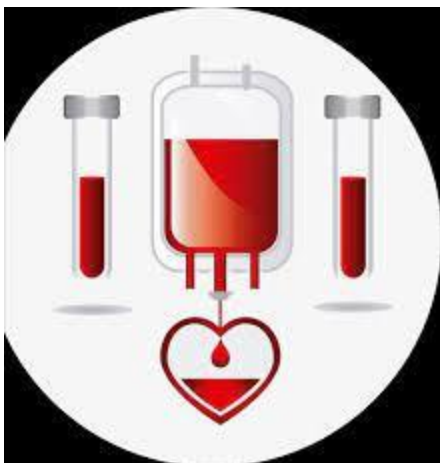
La terapia transfusional puede ser una intervención que salva la vida o mejora rápidamente una condición grave, sin embargo, como todo tratamiento puede conllevar a complicaciones agudas o tardías, además incluye riesgos infecciosos que pueden tener consecuencias graves o mortales a pesar de los estrictos controles que anteceden a la transfusión.



Procedimiento terapéutico consistente en la administración de sangre o componentes sanguíneos a un ser humano



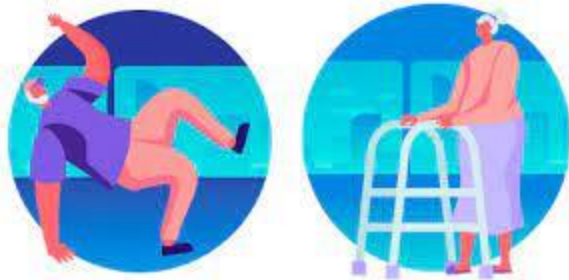
Conjunto de procesos organizacionales que reducen la probabilidad de eventos adversos resultantes de la exposición al sistema de atención médica a lo largo de enfermedades y procedimientos



Factores de riesgo que debe considerar el personal de enfermería para identificar de manera oportuna reacciones transfusionales en pacientes sometidos a terapia transfusional

# PREVENCIÓN DE CAÍDAS

La Organización Mundial de la Salud, OMS, define a la caída como la consecuencia de cualquier acontecimiento que precipita al individuo al suelo en contra de su voluntad.



Las caídas generan un daño adicional para el paciente, pudiendo ocasionar lesiones serias, incapacidad y en algunos casos la muerte.

Las caídas de los pacientes son relativamente frecuentes en la mayoría de los hospitales del mundo, de modo que su cuantificación es uno de los indicadores que se utilizan para medir la calidad de los cuidados a los pacientes en las instituciones de salud.



# BAÑO DE ESPONJA

Son las maniobras que se realizan para mantener el aseo del cuerpo del paciente a excepción del cabello, siempre que sean imposibles los baños de tina o regadera



-Limpiar la piel y aumentar así la eliminación por dicho órgano.

-Estimular la circulación.

-Proporcionar bienestar y relajación al paciente.

-Eliminar las secreciones y descamación de la piel.



-El calor del cuerpo se pierde por convección o corrientes de aire.

-La tolerancia al calor es diferente en las personas.

-Las pasadas suaves, largas y ascendientes por los brazos y piernas aumentan el flujo venoso.

-Compuestos químicos de algunos jabones irritan la piel y en particular los ojos.



# PREPARACIÓN DE SOLUCIONES INTRAVENOSAS

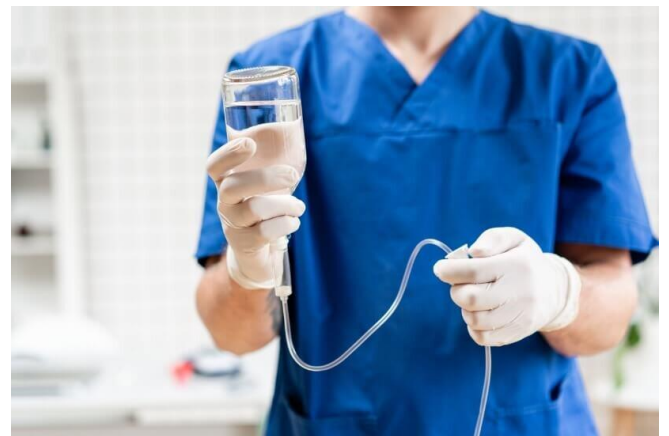
El objetivo primordial de las UMIIV en la racionalización de la terapia intravenosa es garantizar la seguridad y eficacia de la terapéutica intravenosa administrada a los pacientes hospitalizados



Ser terapéuticamente adecuadas a cada paciente en particular, de tal manera que contengan los medicamentos prescritos y en las concentraciones correctas para garantizar la máxima seguridad y efectividad terapéutica



Cumplir con los requisitos farmacotécnicos adecuados al paciente, exentos de contaminantes microbiológicos, pirógenos, tóxicos y de partículas materiales.



La administración de medicamentos intravenosos es importante en varios tratamientos médicos. Esta vía es más utilizada en pacientes ingresados en un hospital, en centros de diagnóstico y tratamiento