



# Universidad del sureste. Campus Tapachula.

Zootecnia de bovinos.

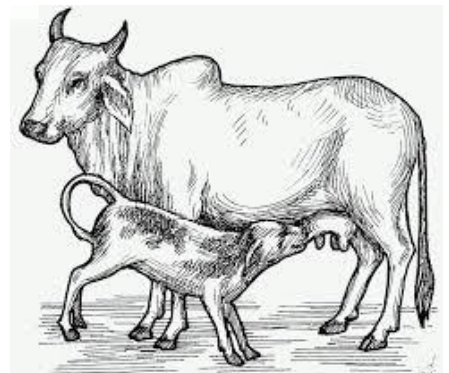
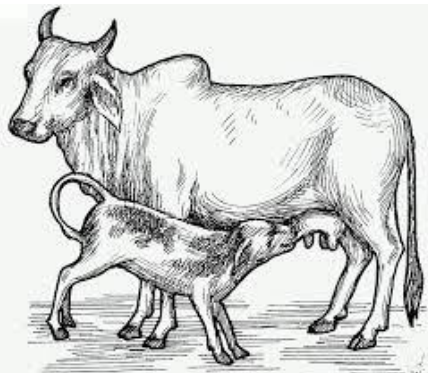
Gramineas y leguminosas.

Alumno: Alejandro Morales Tapia.

Profesor: MvZ Sergio Chong Velázquez.

**SEXTO CUATRIMESTRE.**

MEDICINA VETERINARIA Y ZOOTECNIA.



# GRAMINEAS Y LEGUMINOSAS Y SUS DIFERENCIAS.

Introducción.

En este ensayo se hablará sobre unos de los alimentos base, en cuestión del tema ganadero, nos enfocaremos a lo que viene siendo los forrajes entre las que destacan gramíneas y leguminosas, detallaremos que hace referencia cada una de estas, como funcionan y que beneficios traen consigo para el bienestar animal.

Como bien sabemos en la producción animal un factor determinante es la alimentación, cabe recalcar que hay que hacer buen uso de éstas ya que de lo contrario podría traer consigo pérdidas económicas y no rendir o causar controversias en la producción animal, el propósito de este tema es dar una idea acerca de como aprovechar este tipo de forrajes para lograr una mejor producción deseada.

Gramíneas: comenzando con la familia de las gramíneas a que nos referimos con este tipo de forraje, pues constan de raíces poco profundas, su tallo consiste en tener forma cilíndrica, presentan una serie de nudos distribuidos a lo largo, sus hojas crecerán de forma alternada y su base se enrolla en el tallo, suelen terminar en punta y la floración por lo general es en forma de espiga.

A estos se les conoce mas bien como pastos, ya que aportan fibra esta es importante ya que contribuyen al buen funcionamiento del rumen y los carbohidratos que contienen proporcionan energía. Sin embargo el aporte de proteína es bajo claramente es lo que los diferencian de las leguminosas ya que éstas si son altas y ricas en proteína, cabe recalcar que el aporte de la proteína dependerá de la calidad y especie del forraje sumándole a esta parte la época del año en el que se encuentre, ya que hay especies de gramíneas que durante la época de verano, tienden a sufrir carencias nutricionales, pierden humedad y muchos de ellos pierden sus aportes, a continuación daré algunos ejemplos y sus características sobre algunas gramíneas más comunes.

*Andropogon gayanus* kunth. (Ilanero).

Es una gramínea de origen africano, perenne con rizomas cortos y forma matas hasta de una altura de 2 metros, y que sin pastoreo puede llegar hasta los 4 metros, puede crecer en ambientes con 400 a 300 mm de lluvia y soportar una sequía de hasta 9 meses lo cual es característico en este tipo de gramíneas soportar la sequía. al carecer de suelos fértiles, aunque cuentan con una proteína de 6.36, y aunque es suave para el paladar del ganado carece de ello.

*Cynodon plectostachyus*. (estrella de África).

Es proveniente de África, aunque en la época actual se encuentra distribuido a lo largo de ambas costas (golfo y pacífico). En climas tropicales y subtropicales.

Es una gramínea rastrera perenne muy resistente produce estolones de más de seis metros de longitud y de rápido crecimiento, crece a nivel del mar hasta una altura máxima de 1300 msnm, sin embargo, es tolerante al calor y la sequía por lo que es buena opción para el trópico, consta de una proteína de 7.54, es más rica en proteína que el llanero, aunque aún es bajo el porcentaje.

Leguminosas.

Cuentan con raíces las cuales son llamadas nódulos, lo que caracterizan a las leguminosas es por su aporte de nitrógeno al suelo, su rasgo mas distintivo es la producción de fruto en forma de vaina, ya que es en este donde podemos encontrar la semilla, a diferencia de las gramíneas estas son muy ricas en proteína lo cual es benéfico para la producción animal, pero la desventaja es que aportan menos cantidad de fibra, el aporte energético es algo similar al de las gramíneas pero estas aportan mayor cantidad de calcio, fosforo, y vitamina b, en temporadas de sequia o verano en estas no se ve tan afectada la calidad de la proteína, pero si por la edad de la planta.

Entre estas podemos encontrar algunos ejemplos de estas como lo son:

*Clitoria ternatea*:

La clitoria o campanita morada es una leguminosa perteneciente a áreas tropicales y sub tropicales originaria de Asia, característica semi- arbustiva y

trepadora alcanza una altura de 60 a 70 cm de alto, con flores azules o blancas vainas alargadas, planas y fraices profundas crece a una altura de 1800 msnm pero su crecimiento óptico es a 1600 msnm y es rica en proteína contiene 19.95.

Leucoena leucocephala. (huaje)

Es originaria de la América tropical del sur de México (Yucatán).

Consiste en ser un árbol robusto caducifolio o perennifolio, de tres a 6 metros hasta alcanzar los 12 metros de altura con copa redondeada, sus frutos son vainas oblongas y producen abundante semilla, se adapta muy bien a tierras bajas hasta los 2200 msnm, también es rica en proteína con 24.25.

Conclusión.

Las diferencias que existen entre las especies pueden ser benéficas para solucionar problemas que sean específicos los cuales involucren la calidad, la tolerancia a los suelos y esta es una parte muy importante ya que no todas se adaptan a estos ya que generalmente existen suelos muy infértiles, una buena calidad de la semilla en cuanto a pureza y germinación es uno de los factores a considerar para una óptima producción.

Bibliografía.

Material de apoyo características nutrimentales de gramíneas y leguminosas y algunas arbóreas forrajeras del trópico mexicano.

Autor: facultad de medicina veterinaria y zootecnia UNAM.

Información web.

<https://www.clubganadero.com/blog/diferencias-entre-gram-neas-y-leguminosas.html>