



Mi Universidad

Súper nota

Ian Francisco Monjaraz Gordillo

Súper Nota

3er Parcial

Metodología de la Investigación

Alejandro de Jesús Méndez López

Maestría en administración

2do Cuatrimestre

18 de Febrero de 2022

UNIDAD V SELECCIÓN DE LA MUESTRA



¿EN UNA INVESTIGACIÓN SIEMPRE TENEMOS UNA MUESTRA?

No siempre, pero en la mayoría de las situaciones sí realizamos el estudio en una muestra. Sólo cuando queremos efectuar un censo debemos incluir todos los casos (personas, animales, plantas, objetos) del universo o la población

¿SOBRE QUÉ O QUIÉNES SE RECOLECTARÁN DATOS?

para seleccionar una muestra, lo primero que hay que hacer es definir la unidad de muestreo/análisis (si se trata de individuos, organizaciones, periodos, comunidades, situaciones, piezas producidas, eventos, etc.). Una vez definida la unidad de muestreo/análisis se delimita la población.



¿CÓMO SE DELIMITA UNA POBLACIÓN?

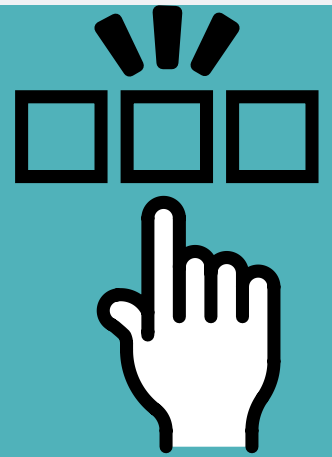
Una vez que se ha definido cuál será la unidad de muestreo/análisis, se procede a delimitar la población que va a ser estudiada y sobre la cual se pretende generalizar los resultados. Las poblaciones deben situarse claramente por sus características de contenido, lugar y tiempo.



¿CÓMO SELECCIONAR LA MUESTRA?

La muestra es, en esencia, un subgrupo de la población. Digamos que es un subconjunto de elementos que pertenecen a ese conjunto definido en sus características al que llamamos población.

En realidad, pocas veces es posible medir a toda la población, por lo que obtenemos o seleccionamos una muestra y, desde luego, se pretende que este subconjunto sea un reflejo fiel del conjunto de la población.

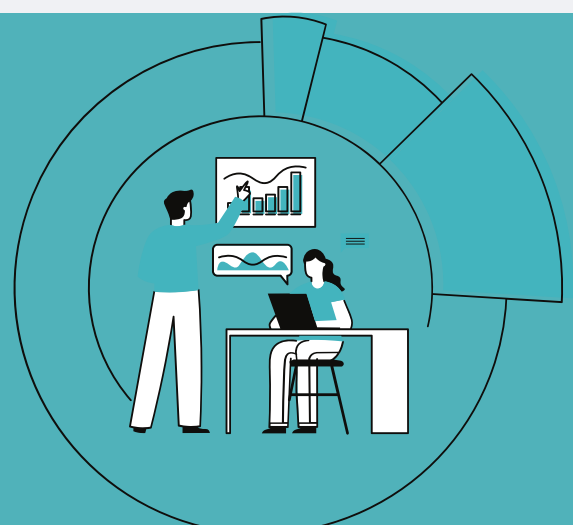


TIPOS DE MUESTRA

Las muestras no probabilísticas y las muestras probabilísticas. En las muestras probabilísticas, todos los elementos de la población tienen la misma posibilidad de ser escogidos para la muestra y se obtienen definiendo las características de la población y el tamaño de la muestra, y por medio de una selección aleatoria o mecánica de las unidades de muestreo.



En las muestras no probabilísticas, la elección de los elementos no depende de la probabilidad, sino de causas relacionadas con las características de la investigación o los propósitos del investigador



¿CÓMO SE SELECCIONA UNA MUESTRA PROBABILÍSTICA?

Las muestras probabilísticas son esenciales en los diseños de investigación transeccionales, tanto descriptivos como correlacionales-causales, donde se pretende hacer estimaciones de variables en la población. Estas variables se miden y se analizan con pruebas estadísticas en una muestra, de la que se presupone que ésta es probabilística y que todos los elementos de la población tienen una misma probabilidad de ser elegidos.

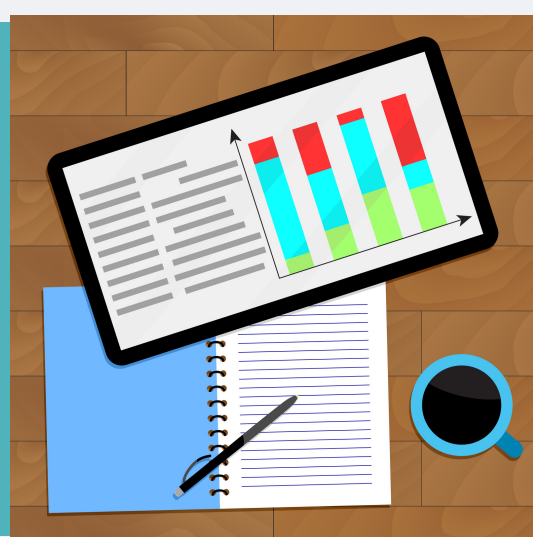


¿CÓMO Y CUÁLES SON LAS MUESTRAS NO PROBABILÍSTICAS?

Las muestras no probabilísticas, también llamadas muestras dirigidas, suponen un procedimiento de selección orientado por las características de la investigación, más que por un criterio estadístico de generalización. Se utilizan en diversas investigaciones cuantitativas y cualitativas.

MUESTREO EN LA INVESTIGACIÓN CUALITATIVA

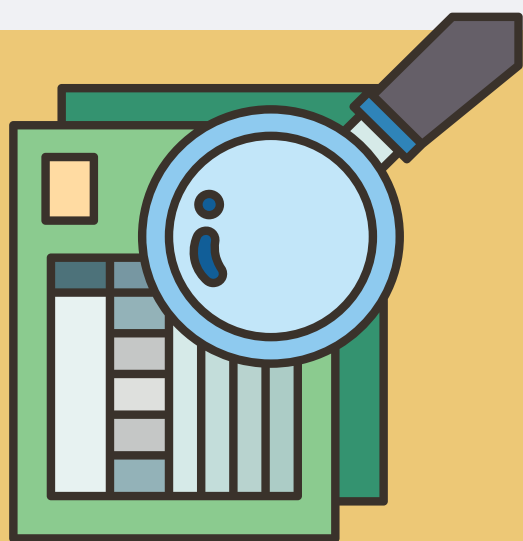
En el muestreo cualitativo una muestra es el grupo de personas, eventos, sucesos, comunidades, etc., sobre el cual se habrán de recolectar los datos, sin que necesariamente sea estadísticamente representativo del universo o población que se estudia.



TÉCNICAS

LA OBSERVACIÓN

Se aplica la observación con el fin de identificar y registrar los escenarios y sucesos de la población sobre la cual realiza su estudio.



LA ECUESTA

Técnica que permite la recolección de datos que proporcionan los individuos de una población, o más comúnmente de una muestra de ella, para identificar sus opiniones, apreciaciones, puntos de vista, actitudes, intereses o experiencias, entre otros aspectos, mediante la aplicación de cuestionarios, técnicamente diseñados para tal fin.



ENTREVISTA

La entrevista es una técnica, fundamentalmente de tipo oral, basada en preguntas y respuestas entre investigador y participantes, que permite recoger las opiniones y puntos de vista de dichos participantes o, eventualmente, según objetivos, intercambiar con ellos en algún campo.



OTRAS TÉCNICAS

También son de considerar la interpretación y análisis de documentos escritos, análisis de huellas de los participantes (certificados, actas, signos), los diarios, las autobiografías, el estudio de medios, y diversas actividades, experimentales o no, asociadas como foros, reuniones, talleres, diarios de campo, etcétera.



GESTION POR PROYECTOS

Un proyecto no es otra cosa que la intención organizada de transformar una situación actual insatisfactoria en una situación futura deseada

Los principales componentes de un proyecto son: la intencionalidad, la información y las decisiones.



Intencionalidad

En un proyecto, la intencionalidad es una fuerza interior que nos impulsa, de manera más o menos consciente, en una dirección; en ocasiones las intencionalidades se convierten en decisiones que pretenden incidir de manera particular sobre el futuro.

La información



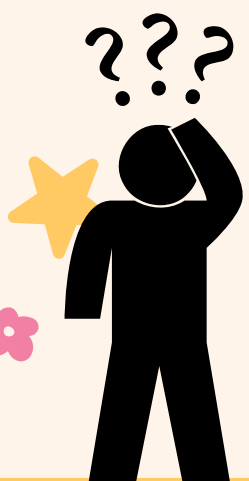
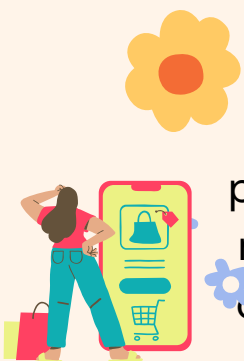
Es el segundo de los componentes esenciales de todo proyecto. Se considera que el éxito o fracaso del proyecto depende en gran parte de la información que lo sustenta.



La buena información agrega valor, genera oportunidades de mejoramiento, facilita la administración y el control de toda organización.

Las decisiones

La intencionalidad es la decisión más importante del proyecto. Las demás decisiones que se asumen en el marco de la intencionalidad, para garantizar su éxito, constituyen el tercer componente de todo proyecto



Referencias

Antología Metodología de la investigación
UDS maestría en administración