

# Cambios

# cadavericos

Fenómenos cadavericos tempranos:

- **Acidificación Tissular:** Una vez producida la muerte ocurre una acidificación general de los tejidos. Se debe al cese de las oxidaciones orgánicas y al cúmulo de cada bolfoos ácidos en líquidos y parénquimas. El pH logjmal descende por debajo del valor 7; este descenso tiene lugar antes de los 30 min. después de la muerte.

- **Enfriamiento cadaverico (algor mortis):** Se debe al cede de la actividad metabólica. El cadáver pierde calor hasta igualar su temperatura con la del ambiente. Es más manifiesto en los partes expuestas (cara, manos y pies) y más tardío en vientre, cuello, axilas y

Finalmente, vísceras. Un cuerpo encontrado en un ambiente cerrado: cara, manos y pies:

2 a 4 h; extremidades y forax: 4 a 6 h; abdomen, axilas, cuello: 6 a 8 h.

- **Deshidratación cadaverica:** Se debe a la perdida de agua por evaporación. **Signo de Stenon - hours:**

Consiste en: hundimiento del globo ocular, pérdida de la transparenencia de la córnea, formación de arrugas en la córnea, depósito de polvo de aspecto arenoso. Aparece a los 4/5 min con los párpados abiertos y, a los 24 horas en el ojo con los párpados cerrados. **Signo de Sommer** Consiste en un triángulo oscuro con la base de la córnea, y otras veces, en una línea oscura que sigue el ecuador del ojo.

- **Alivides cadavericas:** Son manchas en la piel, en las partes que quedan en declive. En el cadáver de espalda, suelen aparecer a las tres horas de la muerte. En las primeras 12 horas obedecen a los cambios de posición; en las nocvas 12 horas pueden formarse nocvas



# Cambios Cadavéricos

manchas con la nueva posición, pero las anteriores no desaparecen. Después de las 24 horas no se forman nuevas lividesces. Y las existentes no desaparecen.

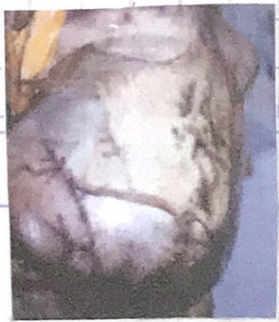
**- Rigidez cadavérica:** Estado de dureza, de relajación y de huida que sobre viene en los músculos después de la muerte. En la musculatura estriada aparece a las 3 horas en los músculos masticadores, sigue cuello, hórax, miembros superiores, finalmente abdomen y miembros inferiores.

Y desaparece en el mismo sentido, coincidiendo con la putrefacción a las 24 horas. La rigidez completa se presenta entre las 12-15 horas y desaparece entre las 20-24 horas.



**Fermentos cadavéricos tardíos destructores**

**- Autólisis:** Es el conjunto de procesos fermentativos anaeróbicos que ocurren en el interior de la célula por acción de los propios enzimas celulares, sin intervención bacteriana.



**- Putrefacción cadavérica:** Consiste en un proceso de fermentación pútrida de origen bacteriano. Primero actúan las bacterias aerobias las que consumen el oxígeno (E. coli) y dan paso a las bacterias aerobias facultativas (Vibrio cholerae) y, por último, actúan las anaerobias (Clostridium).



**- Fase crómica:** Su primera manifestación es la mancha verdosa abdominal, por lo general en la fosa ilíaca derecha o en ambas fosas ilíacas. Ocurre a partir de las 24 horas, luego un volcado venoso a partir de las 48 horas y finalmente una coloración verdosa o negruzca, hasta las 72 horas.



# Cambios Cadavéricos

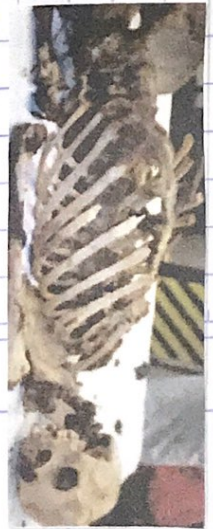
- Fase enfisematosa: Se debe a la producción de abundantes gases producidos por la actividad bacteriana. Se inicia después de las 72 horas hasta los 7 días para dar paso a la lizefacción.

- Fase colicativa o de lizefacción: Se lican los tejidos, empezando por las partes blandas, donde el cadáver toma un aspecto acaramelado. Por los orificios naturales, se evidencia la salida de un líquido purulo; el pelo y las uñas se desprenden con facilidad. Esta fase dura de semanas a meses.

- Fase de esqueletización: Conforme el proceso avanza, los visceras van formando una masa anatómicamente indiferenciada y está constituido por materia parda oscura adherente a los lados de los cuquis, todos estos restos desaparecen y el cadáver llega a su esqueletización. A lo largo de dos a cinco años.

- Antropología cadavérica: Al momento de producirse la muerte, aparecen la flora y fauna cadavérica. Estas están compuestas por diferentes tipos de organismos y dipteros, encontrando que los primeros que actúan cuando el cuerpo está a la intemperie, actúan devorándolo (Roedores, canes, aves de rapina, hormigas y animales carnívoros en general).

Fenómenos cadavéricos tardíos conservadores:  
 - Momificación: Consiste en la desecación del cadáver al evaporarse el agua de los tejidos, el tiempo de producción aproximado es de 6 meses a un año de producida la muerte, o más según los casos.



- **Adipositas**: Transformación grasa del cadáver. El fenómeno de la adiposidad requiere que el cadáver posea un buen páncreo adiposo y se encuentre en un medio húmedo. Suele formarse después de seis meses.

- **Porfiración**: Fenómenos como la coagulación, polimerización y acidificación de los grasas, lo que produce una especie de embalsamamiento natural. Ocurre de los 6 a los 12 meses.

