

# LA COMUNICACIÓN ORAL.

## II LA IMPORTANCIA DE LA COMUNICACIÓN.

### COMUNICACIÓN, EXPRESIÓN Y LENGUAJE

LA COMUNICACIÓN HUMANA SURGE POR DIFERENTES NECESIDADES, TALES COMO EL CONTACTO, LA PERSUASIÓN Y LA EXPANSIÓN

EN PRIMER TÉRMINO, POR LA URGENCIA DE COMUNICAR A OTROS SUS PENSAMIENTOS, SENTIMIENTOS, ANGUSTIAS O NECESIDADES BÁSICAS: COMPARTIR



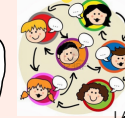
EN EL SEGUNDO CASO, PREDOMINA LA URGENCIA DE MODIFICAR LOS PENSAMIENTOS DE LOS DEMÁS Y HACERLOS COINCIDIR CON EL PROPIO: PERSUADIR

EN EL TERCERO, LA TENDENCIA DE PERPETUAR LA HEGEMONÍA COMO SER NATURAL: INFORMAR



### DEFINICIÓN DE LA COMUNICACIÓN HUMANA

LA COMUNICACIÓN ENTRE LOS SERES HUMANOS SE DEFINE COMO UN PROCESO SISTÉMICO QUE PERMITE LA INTERACCIÓN ENTRE DOS O MÁS PERSONAS MEDIANTE UN MISMO CÓDIGO



LA COMUNICACIÓN ES UN ACTO DINÁMICO EN EL QUE LOS SUJETOS ENTRAN EN CONTACTO, CADA UNO CON SU FORMA DE SER

ESTE PROCESO SE CARACTERIZA POR INTERRELACIONAR, APARTE DE LOS AGENTES ACTUANTES, UN MENSAJE, UN CANAL, UN REFERENTE, UNA SITUACIÓN; TODOS UBICADOS DENTRO DE UN MISMO CONTEXTO.



### LENGUAJE

EL LENGUAJE, PRIVATIVO DEL SER HUMANO, ES LA CAPACIDAD DE CADA INDIVIDUO PARA ALMACENAR INFORMACIÓN CONVENCIONAL



EL CRECIMIENTO DE ESE BAGAJE CULTURAL PERMITE AL SER HUMANO CREAR SU PROPIA VISIÓN DE MUNDO. FORMA UN CRITERIO PARA PARTICIPAR EN CUALQUIER PROCESO DE COMUNICACIÓN Y EXPRESAR SUS PROPIAS OPINIONES

### LENGUA Y HABLA

#### A. CARACTERÍSTICAS

LA LINGÜÍSTICA, COMO CIENCIA QUE ASUME POR OBJETO EL ESTUDIO DEL LENGUAJE HUMANO, HA SEÑALADO AL LENGUAJE, LA LENGUA Y EL HABLA COMO ESTRUCTURAS DEL PROCESO DE CONFORMACIÓN DE MENSAJES



#### B. CARACTERÍSTICAS DE LA LENGUA

LENGUA ES EL ORDENAMIENTO MENTAL DE LOS PLANTEAMIENTOS VERBALES CONVENCIONALES QUE PERMITE LA INTERACCIÓN CON OTROS, POR MEDIO DE LOS MENSAJES

LA LENGUA, DE ACUERDO CON LOS PLANTEAMIENTOS ANTERIORES, ES SOCIAL, PERTENECE A UNA COMUNIDAD LINGÜÍSTICA, ES DECIR, REGULA QUE UN IDIOMA NO SE CONVIERTA EN UN ENTE ANÁRQUICO.



### ¿QUÉ ES LA COMUNICACIÓN?

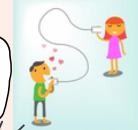


LA COMUNICACIÓN ES UN FENÓMENO QUE SE REALIZA COMO PARTE SUSTANCIAL DE LAS RELACIONES SOCIALES



### EL PROCESO DE LA COMUNICACIÓN

MODELO BÁSICO DEL PROCESO COMUNICATIVO, BASADO EN EL MODELO ARISTOTÉLICO.



TENER UN LENGUAJE Y CONCEPTUALIZO A LA COMUNICACIÓN LA RELACIÓN DE TRES ELEMENTOS BÁSICOS: EMISOR, MENSAJE Y RECEPTOR



### TRES ELEMENTOS BÁSICOS

#### EMISOR:

PARTE QUE INICIA EL INTERCAMBIO DE INFORMACIÓN Y CONDUCE EL ACTO COMUNICATIVO

#### MENSAJE:

SE REFIERE A LA INFORMACIÓN TRANSMITIDA.

#### RECEPTOR:

ES QUIEN RECIBE EL MENSAJE



### Modelo Shannon y Weaver.

EL AVANCE EN EL ESTUDIO DEL PROCESO COMUNICATIVO HA DADO LUGAR A NUEVOS MODELOS CADA VEZ MÁS COMPLEJOS, E INCLUSO ADAPTADOS A LAS NECESIDADES PARTICULARES DE LAS DIFERENTES RAMAS DEL CONOCIMIENTO.

#### EL RUIDO:

ES TODA INTERFERENCIA QUE PUEDA AFECTAR AL CANAL



#### FIDELIDAD:

FACTOR QUE REDUCE O ELIMINA LA INTERFERENCIA DEL RUIDO



#### LA FUENTE:

EL ORIGEN DE LAS DECISIONES.



#### EL CANAL:

ES EL CONDUCTO FÍSICO MEDIANTE EL CUAL SE TRANSMITE EL MENSAJE



#### DECODIFICADOR:

RECIBE EL MENSAJE CODIFICADO Y LO DESCIFRA PARA CONOCER SU SIGNIFICADO.



# LA COMUNICACIÓN ORAL

## MODELO DE DAVID K. BERLO

PLANTEA ANALIZAR LAS RELACIONES EXISTENTES ENTRE LOS PROCESOS DE COMUNICACIÓN, APRENDIZAJE Y COMPORTAMIENTO



SU ENFOQUE ES DE TIPO CONDUCTISTA Y PRETENDE ESTABLECER LAS BASES DEL PROCESO IDEAL DE LA COMUNICACIÓN



## 1.3 ELEMENTOS DE LA COMUNICACIÓN

UN EMISOR, QUE ENVÍA... UN MENSAJE A... CONTEXTO... UN RECEPTOR, INMERSO EN UN... QUE DETERMINA EL LENGUAJE, LA RESPUESTA, EL PROCESO DE DESCODIFICACIÓN, LOS CÓDIGOS, AL IGUAL QUE LA RESPUESTA

**EMISOR:**  
EL ELEMENTO O LA INSTANCIA EN QUE SE CREA EL MENSAJE

### MENSAJE:

ES UNA CADENA FINITA DE SEÑALES PRODUCIDAS, MEDIANTE REGLAS PRECISAS DE COMBINACIÓN, A PARTIR DE UN CÓDIGO DADO

## 1.3 ELEMENTOS DE LA COMUNICACIÓN

### RECEPTOR:

A QUIEN RECIBE EL MENSAJE, Y QUE TAMBIÉN PUEDE FUNDIR COMO EMISOR, SE LE CONOCE COMO RECEPTOR, DESTINO, DESTINATARIO O ENUNCIATARIO

### CANAL:

MEDIO POR EL CUAL LOS MENSAJES SE TRANSMITEN A OTRA PERSONA

### CONTEXTO:

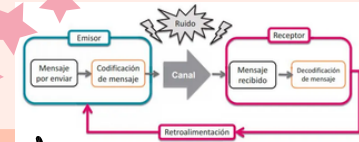
EXISTEN DIVERSAS DEFINICIONES DE LO QUE ES CONTEXTO, VEAMOS ALGUNAS DE ELLAS.

## 1.3 ELEMENTOS DE LA COMUNICACIÓN

- 1) EL CONTEXTO IDIOMÁTICO
- 2) EL CONTEXTO VERBAL
- 3) EL CONTEXTO EXTRAVERBAL
- 4) EL CONTEXTO CULTURAL

EL CONTEXTO IDIOMÁTICO SE EXPLICA COMO LA RELACIÓN ENTRE LAS PALABRAS QUE LE DAN SENTIDO Y SIGNIFICADO A ÉSTAS

DOS CONTEXTOS CULTURALES, DOS SOCIEDADES DISTINTAS EN LAS QUE LAS PALABRAS, IDÉNTICAS, TRANSMITEN SIGNIFICADOS COMPLETAMENTE DIFERENTES



## 1.4 LA COMUNICACIÓN ORAL

### COMPRENSIÓN Y EXPRESIÓN ORAL

PARA LA REAL ACADEMIA ESPAÑOLA ES UNA EXPRESIÓN LA ORALIDAD NO ES SÓLO EL ACTO DE EMITIR FONEMAS QUE, A SU VEZ CONFORMAN VOCABLOS, Y ÉSTOS, A SU VEZ, DISCURSOS, EN UNA ESTRUCTURA SINTAGMÁTICA. ES PRECISO QUE SE MANIFIESTA O PRODUCE CON LA BOCA O MEDIANTE LA PALABRA HABLADA

LA ORALIDAD NO ES SÓLO EL ACTO DE EMITIR FONEMAS QUE, A SU VEZ CONFORMAN VOCABLOS, Y ÉSTOS, A SU VEZ, DISCURSOS, EN UNA ESTRUCTURA SINTAGMÁTICA. ES PRECISO

QUE ESTE APARTADO INICIA CON EL OBJETIVO DE LA COMPRENSIÓN, HACER REFERENCIA AL CONCEPTO HERMENÉUTICA.

## HABILIDADES PARA LA COMUNICACIÓN ORAL

### A. HABILIDADES INNATAS Y HABILIDADES APRENDIDAS

UNA CAPACIDAD NATURAL PARA EXPRESARSE. PERSONAS EXTROVERTIDAS QUE NO TEMEN HABLAR EN PÚBLICO

PARA LA COMUNICACIÓN ORAL EXISTEN PERSONAS CON HABILIDADES INNATAS

## 1.4 LA COMUNICACIÓN ORAL

ESTOS TRES ELEMENTOS SON: VISUALES, VOCALES Y VERBALES.

ELEMENTOS VISUALES: ESTE TEMA ESTÁ RELACIONADO CON LA APARIENCIA FÍSICA DEL DISERTANTE U ORADOR.

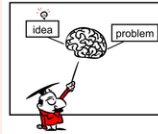
ELEMENTOS VOCALES: LOS ASPECTOS VOCALES SE VINCULAN CON TODO LO RELACIONADO CON LAS ARTICULACIONES Y MODULACIONES DE LA VOZ

# LA COMUNICACIÓN ORAL

## PROBLEMAS QUE DIFICULTAN LA COMUNICACIÓN ORAL

### VAGUEDAD O IMPRECIACIÓN

TIENE QUE COMUNICAR UNA NOTICIA FATÍDICA DEBE TENER TACTO Y NO PUEDE EMITIR LAS PALABRAS TAL Y COMO DESEARÍA HACERLO, SIN LASTIMAR NI CAUSAR EFECTOS NEGATIVOS.



LA CLARIDAD ES DE ENORME VALOR Y ES PRECISO NO ANDARSE POR LAS RAMAS



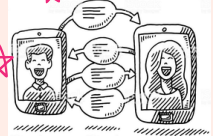
## PROBLEMAS QUE DIFICULTAN LA COMUNICACIÓN ORAL

### REBUSCAMIENTOS

CHARLES BALLY ES PUNTUAL CUANDO SE REFIERE A LOS VOCABLOS QUE EN UN PRINCIPIO RESULTABAN LARGOS Y COMPLICADOS

QUE EL LENGUAJE POPULAR REDUJO A LAS FORMAS QUE HOY CONOCEMOS

SU USO EN EL HABLA COTIDIANA NO OFRECE INCONVENIENTES Y SÍ REFLEJA LO QUE BALLY DESCRIBE



## TÉCNICAS DE EXPRESIÓN ORAL

TÉCNICAS DEL DIÁLOGO: CONVERSACIÓN, TORMENTA DE IDEAS, DEBATE, PREGUNTAS Y RESPUESTAS



• TORMENTA DE IDEAS. EN LOS AMBIENTES DE OFICINA, SOBRE TODO EN ÁREAS VINCULADAS CON LA CREATIVIDAD. ESAS PROPUESTAS VAN TOMANDO FORMA EN ESQUEMAS, INDICES

• CONVERSACIÓN. ES LA ACCIÓN Y EFECTO DE HABLAR FAMILIARMENTE UNA O VARIAS PERSONAS CON OTRA U OTRAS



## TÉCNICAS DE EXPRESIÓN ORAL

• DEBATE NO ES OTRA COSA QUE UNA DISCUSIÓN



• PREGUNTAS Y RESPUESTAS. LAS SESIONES DE PREGUNTAS Y RESPUESTAS SE ORGANIZABAN, EN EL PASADO, ANTE AUDITORIOS. EN EL PRESENTE, SE HAN TRASLADADO A ESPACIOS MENOS PRESENCIALES



## 1.5 LAS LEYES DE LA RETORICA

RAFAEL MANDRESSI RETÓRICA DEFINICIONES



LAS DEFINICIONES DE LA RETÓRICA ABUNDAN, Y SE MATIZAN O PRECISAN LAS UNAS A LAS OTRAS, PERO SIEMPRE SE VUELVE A LAS MISMAS, QUE PUEDEN RESUMIRSE MUY BREVEMENTE

ES EL ARTE DE EXPRESARSE Y DE PERSUADIR



LA DISCIPLINA EN SU INTEGRIDAD DEBERÍA COMPRENDER TANTO LA ARGUMENTACIÓN COMO LA ESTILÍSTICA

LA RETÓRICA IMPLICA TAMBIÉN O ES UN SISTEMA COGNITIVO



Y UN APRENDIZAJE NO ESPECIALIZADO, QUE SE REALIZA POR IMPREGNACIÓN, Y QUE CONLLEVA LA INCORPORACIÓN DE UNA SUERTE DE «RETÓRICA BLANDA»

## 1.5 LAS LEYES DE LA RETORICA

ES FRUTO DE UN APRENDIZAJE QUE PUEDE SER DIVIDIDO EN DOS CATEGORÍAS: UN APRENDIZAJE ESPECIALIZADO, CON UN OBJETIVO DE VIRTUOSISMO EN LA MANIPULACIÓN DE ESTRUCTURAS VERBALES CODIFICADAS



# LA COMUNICACIÓN ORAL

## CARACTERÍSTICAS GENERALES

ESTE CONCEPTO DESIGNA, AL MISMO TIEMPO, AQUELLO QUE ES EFECTIVAMENTE VEROSÍMIL EN OPOSICIÓN A LO QUE NO LO ES (LO INACEPTABLE, LO MARAVILLOSO, LO IRRACIONAL, LO MONSTRUOSO, LO CONDENSABLE, LO FALSO).

## I. LO VEROSÍMIL

INVOLUCRA LA CUESTIÓN DE LO ACEPTABLE Y LO INACEPTABLE, ES DECIR LA DE LA MEDIDA O DEL ORDEN, QUE DEFINE LA EFICACIA DE LA ACCIÓN INTERACTIVA ENTRE LOS INDIVIDUOS Y LOS GRUPOS SOCIALES

## II. ADAPTABILIDAD Y VARIABILIDAD

SE TRATA DE CONCEPTOS CON FUERTES CONNOTACIONES SOCIALES: LA RETÓRICA ES UN COMPORTAMIENTO VERBAL

SE VERIFICA CON RELACIÓN AL PÚBLICO, AL OBJETO, A LAS CIRCUNSTANCIAS, AL OBJETIVO, AL PROPIO ORADOR: LA VARIABILIDAD SE MODULA SEGÚN LOS GUSTOS, LAS PARTES DEL DISCURSO, LAS MATERIAS, LOS ESTILOS, LOS TONOS

## CARACTERÍSTICAS GENERALES

## III. EL APRENDIZAJE RETÓRICO

LA RETÓRICA NO ERA EN LA ANTIGÜEDAD CLÁSICA UN ESPACIO LÚDICO, SINO UN ESPACIO DONDE SE GESTABA EL PODER, EN EL QUE SE ENTRENABA A LOS QUE EJERCERÍAN EL PODER

EL TRABAJO CONSISTE EN ENTRENAR LA MEMORIA, TRABAJAR CON UN ÉMULO, EJERCITAR EL CONTROL DEL CUERPO A TRAVÉS DE GIMNASIA, DANZA Y MÚSICA

## LA ESTRUCTURA DEL DISCURSO RETÓRICO.

### LOS TRES GÉNEROS DE LA ELOCUCIÓN

#### I. EL GÉNERO DELIBERATIVO

ES EL DE LAS ASAMBLEAS DONDE SE TOMAN DECISIONES SEGÚN LAS REGLAS DE LA DEMOCRACIA. ES, POR DECIRLO DE ALGÚN MODO, EL GÉNERO DEL FUTURO, QUE CONSISTE EN ACONSEJAR O DESACONSEJAR



#### II. EL GÉNERO JUDICIAL

ES EL DE LOS TRIBUNALES, Y EN ÉL SE HABLA EN PASADO, A FIN DE ACUSAR O DEFENDER, CON LOS VALORES DE LO JUSTO Y DE LO INJUSTO.



GÉNERO QUE ELOGIA O, MÁS RARAMENTE, CULPA O CRÍTICA A PERSONAJES O IDEAS EN DIVERSAS CIRCUNSTANCIAS NI POLÍTICAS NI JUDICIALES.

#### III. EL GÉNERO EPIDÍCTICO O DEMOSTRATIVO

## LAS CINCO PARTES DE LA RETÓRICA.

### LA INVENCION

ES LA PRIMERA ETAPA DE LA ELABORACIÓN DEL DISCURSO Y CIERTAMENTE LA MÁS COMPLEJA

CONSISTE EN LA BÚSQUDA DE LAS IDEAS Y DE LOS ARGUMENTOS.



## I. LAS VÍAS ARGUMENTATIVAS

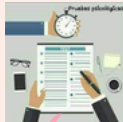
TRES VÍAS ARGUMENTATIVAS: EL ETHOS, EL PATHOS Y EL LOGOS. LOS DOS PRIMEROS SON AFECTIVOS, EL TERCERO ES RACIONAL.



## LAS CINCO PARTES DE LA RETÓRICA.

### 2. LAS PRUEBAS

DOS TIPOS DE PRUEBAS: LAS ATECHNOI Y LAS ENTECHNOI, LO CUAL PODRÍA TRADUCIRSE RESPECTIVAMENTE COMO «EXTRATÉCNICAS» E «INTRATÉCNICAS», ES DECIR AQUELLAS QUE EXISTEN EN LOS HECHOS O EN LOS TEXTOS.



### 3. LOS «LUGARES»

SON LAS FUENTES DE LAS CUALES EL ORADOR PUEDE EXTRAER SUS ARGUMENTOS. NO SE TRATA PUES DE ARGUMENTOS PROPIAMENTE DICHO SINO, ANTES BIEN, DE RESERVAS DE ARGUMENTOS, DE ESTEREOTIPOS LÓGICO-DISCURSIVOS



## I LA DISPOSICIÓN (DISPOSITO)

ES EL ARTE DE ORDENAR LOS ARGUMENTOS. DICHO DE MODO DE REUNIRLOS SEGÚN UN PLAN



## 1. EL EXORDIO O PROEMIO

ES LA PARTE INTRODUCTORIA EN LA CUAL EL ORADOR INTENTA DAR SATISFACCIÓN A DOS OBJETIVOS: CAPTAR LA ATENCIÓN, Y LUEGO ANUNCIAR SU PLAN.



# LA COMUNICACIÓN ORAL

## 3. LOS «LUGARES»

### 2. LA NARRACIÓN

ES LA EXPOSICIÓN DE LOS HECHOS Y NECESITA, DE PARTE DEL ORADOR, LOS TALENTOS DE LA NARRACIÓN PROPIAMENTE



### 3. LA CONFIRMACIÓN

ES EL ENUNCIADO DE LOS ARGUMENTOS, DE LAS PRUEBAS. LA ESTRUCTURACIÓN INTERNA DE ESTA PARTE PLANTEA EL PROBLEMA DE LA DISPOSICIÓN DE LOS ARGUMENTOS

### 4. LA DIGRESIÓN

ES UN PARÉNTESIS MÓVIL, GENERALMENTE SITUADO DESPUÉS DE LA CONFIRMACIÓN.



### 5. LA PERORACIÓN

ES EL CIERRE DEL DISCURSO, DONDE EL ORADOR APUESTA A LO PASIONAL. A VECES BASTANTE LARGA, ESA CONCLUSIÓN RETOMA LOS PUNTOS ESENCIALES DE LA ARGUMENTACIÓN Y AMPLIFICA

## III. LA ELOCUCIÓN (ELOCUTIO)

NO DEBE SER CONFUNDIDA CON EL TÉRMINO MODERNO QUE NO SE APLICA SINO A LO ORAL.



### V. LA MEMORIA (MEMORIA)



DESIGNA EL PROCEDIMIENTO DE SUSTITUCIÓN DE UN TÉRMINO O DE UN CONJUNTO DE TÉRMINOS POR OTRO.



## IV. LA ACCIÓN (ACTIO)

CONJUNTO DE LAS TÉCNICAS DE LO ORAL, QUE COMPRENDE EN PARTICULAR EL TRABAJO DE LA VOZ Y DE LAS ACTITUDES CORPORALES.

### I. COMPARACIONES

SU VALOR ES GENERALMENTE MÁS ARGUMENTATIVO Y MÁS RACIONAL, DESDE QUE DEJA MENOS LUGAR A LA INTERPRETACIÓN, Y POR ENDE A LA AMBIGÜEDAD.



UN MISMO SIGNIFICANTE, ES DECIR UNA SOLA REALIDAD LINGÜÍSTICA, A LA VEZ GRÁFICA Y SONORA, REMITE A UNO O A VARIOS SIGNIFICADOS



### 2. METÁFORAS

### I) METÁFORA IN PRÆSENTIA O IN ABSENTIA

EL COMPARADO Y EL COMPARANDO PUEDEN ESTAR PRESENTES EN UN MISMO ENUNCIADO O NO, Y EN FUNCIÓN DE ELLO



### III) METÁFORA GASTADA

EXISTÍA UNA INTENCIÓN ESTILÍSTICA QUE HA DESAPARECIDO CON EL TIEMPO.

### II) CATACRESIS

LA METÁFORA ES UTILIZADA MENOS POR INTENCIÓN ESTILÍSTICA QUE POR FALTA DE VOCABULARIO APTO PARA DESIGNAR CIERTAS NOCIONES



### V) ALEGORÍA

ES UNA METÁFORA FIGURATIVA QUE NO ESTÁ CONDENSADA

### IV) SÍMBOLO O EMBLEMA

EL SÍMBOLO O EL EMBLEMA SON LA REPRESENTACIÓN METAFÓRICA DE UN OBJETO A TRAVÉS DE UN SIGNO.



# LA COMUNICACIÓN ORAL

## VI) PARÁBOLA

CUANDO LA ALEGORÍA COBRA LA DIMENSIÓN DE UN VERDADERO RELATO, SE HABLA DE PARÁBOLA



## II. EL POLO METONÍMICO

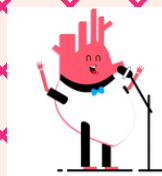
OPERA UNA TRANSFERENCIA DE TIPO DISCURSIVO Y NO ANALÓGICO ENTRE UN SIGNIFICADO Y EL OTRO

## 2. SINÉCDOQUE

CONSTITUYEN UN SUBCONJUNTO DE LAS METONIMIAS, YA QUE CORRESPONDEN AL MISMO ESQUEMA DE TRANSFERENCIA SEMÁNTICA, CON LA ÚNICA PARTICULARIDAD



- I) PARTE/TODO
- II) MATERIA/OBJETO
- III) GÉNERO/ESPECIE
- IV) ESPECIE/GÉNERO
- V) SINGULAR/PLURAL
- VI) PLURAL/SINGULAR (PLURAL ENFÁTICO)



## III. OTRAS FIGURAS DE SUSTITUCIÓN

### 1. PERÍFRASIS

EXPRESA UNA IDEA DE MANERA EXTENSIVA, MÁS DE LO NECESARIO



ROPONE UNA SUSTITUCIÓN DE UN TÉRMINO PRESENTE EN EL ENUNCIADO, COMO EN EL CASO DE LA COMPARACIÓN



### 2. PARÁFRASIS

SUSTITUYE UNA COSA POR OTRA QUE LA PRECEDE, LA SIGUE O SE VINCULA A ELLA.



## FIGURAS DE PALABRAS

### 1. NEOLOGISMOS

SON CREACIONES VOLUNTARIAS Y CONSCIENTES DE PALABRAS, PARA QUE PUEDA HABLARSE DE NEOLOGISMO.



### 4. HIPOCORISMOS

SON CREACIONES O UTILIZACIONES DE DIMINUTIVOS, ABREVIATURAS O INFANTILISMOS, DESTINADOS EN GENERAL A INTERPELAR A ALGUIEN



### 3. PRONOMINACIÓN

ES UNA PERÍFRASIS QUE SUSTITUYE UNA ÚNICA PALABRA POR UN DESARROLLO MAYOR, YA SEA UNA FRASE O UN PÁRRAFO ENTERO

### 4. METALEPSIS



### 5. DIÁFORA

CONSISTE EN REPETIR UNA PALABRA YA ENUNCIADA PARA DARLE UN NUEVO SENTIDO O UN MATIZ DIFERENTE.



### 6. ANTANACLISIS

ES UNA DIÁFORA DIALÉCTICA QUE SE APOYA SOBRE UNA PALABRA EMPLEADA POR UN ADVERSARIO Y A LA QUE SE DA UNA ACEPCIÓN DIFERENTE



### 8. POLIPTOTON

SU UTILIDAD ES INSISTIR SOBRE UNA IDEA O MATIZARLA



### 7. SILEPSIS

CONSISTE EN TOMAR UNA PALABRA O UNA EXPRESIÓN EN SU SENTIDO PROPIO Y EN SU SENTIDO FIGURADO A LA VEZ



### 9. DERIVACIÓN

CONSISTE EN RELACIONAR TÉRMINOS SURGIDOS DE UNA MISMA RAÍZ, GENERALMENTE PARA PONER EN EVIDENCIA LAS SUTILEZAS DEL VOCABULARIO



HABLAR POR LOS CODOS = HABLAR MUCHO