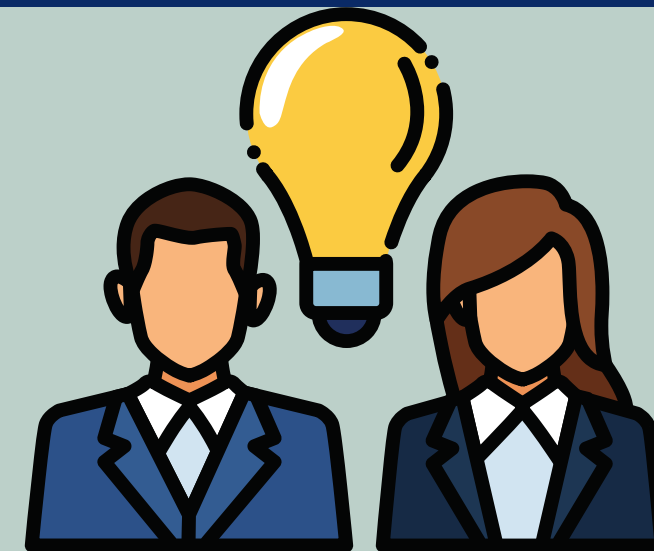


SUPER NOTA



MATERIA: PROYECCION PROFESIONAL

ALUMNO: DARWIN KEVIN MORENO AGUILAR

DOCENTE: SANDY NAXCHIELY MOLINA ROMAN

CUATRIMESTRE: 8°.



PROYECCION PROFESIONAL

Consecuencias de adoptar

una conducta asertiva

- Facilita la comunicación y minimiza la posibilidad de que los demás malinterpreten nuestros mensajes.
- Ayuda a mantener relaciones interpersonales más satisfactorias.
- Aumenta las posibilidades de conseguir lo que deseamos.
- Incrementa las satisfacciones y reduce las molestias y conflictos producidos por la convivencia.
- Mejora la autoestima.
- Favorece las emociones positivas en uno mismo y los demás.
- Quienes se relacionan con una persona asertiva obtienen una comunicación clara y no manipuladora, se sienten respetados y perciben que el otro se siente bien con ellos.



ASERTIVIDAD

DEFINICION

Es la habilidad personal que nos permite expresar sentimientos, opiniones y pensamientos, en el momento oportuno, de la forma adecuada y sin negar ni desconsiderar los derechos de los demás.

Características de la persona asertiva:

- Define sus propios intereses atendiendo a los intereses del otro.
- Expresa sus opiniones libremente.
- Sabe manejar situaciones difíciles diciendo la palabra oportuna, de manera oportuna y en el momento oportuno.
- No permite que los demás se aprovechen.
- Es capaz de decir lo que quiere, desea y opina.
- Está satisfecho con los resultados.
- No generaliza.
- Gane o pierda conserva su propio respeto.

La persona asertiva sabe:

- Hacer y recibir cumplidos.
- Rechazar peticiones.
- Realizar peticiones.
- Expresar desagrado.
- Afrontar críticas.

PROYECCION PROFESIONAL

DEFINICION

Ser conciso implica evitar entrar en asuntos secundarios o dar vueltas con miradas o desvíos que retrasan u obstaculizan una comunicación limpia, clara y simple, cuando de expresarse se trata.



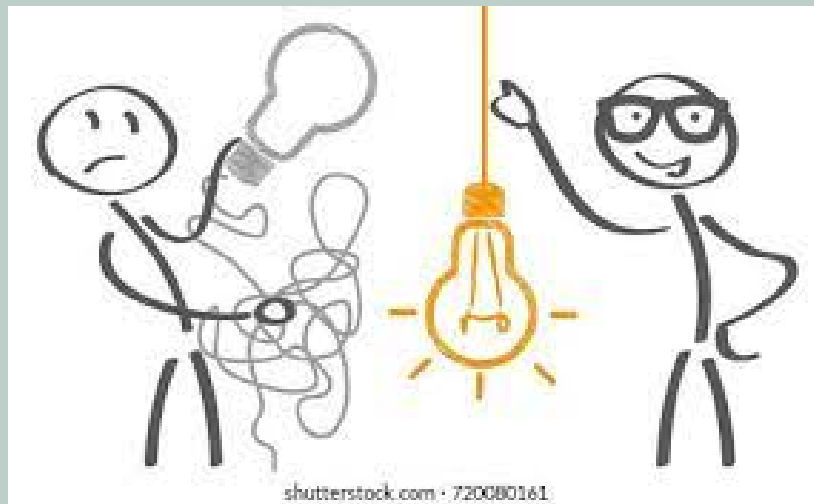
CONCISIÓN

suele asociarse al lenguaje y a la expresión. No existe una cantidad determinada de palabras pronunciadas para hacer referencia a la concisión, ya que ciertas explicaciones requieren de un mayor desarrollo. Por otra parte, lo conciso varía según el contexto.



En el ámbito de las letras existe un concepto que se conoce como economía lingüística, aunque algunos literatos prefieren el de ahorro lingüístico. Esta noción se utiliza para referirse a aquellos textos de carácter conciso, donde se dice mucho con pocas palabras.

De acuerdo a la teoría del ahorro lingüístico, todo enunciado debe intentar ofrecer la mayor cantidad de información utilizando la menor cantidad de palabras posible, sustentándose en lo que se encuentra presente en el contexto, lo que ayudaría a alcanzar un significado pleno del mensaje.



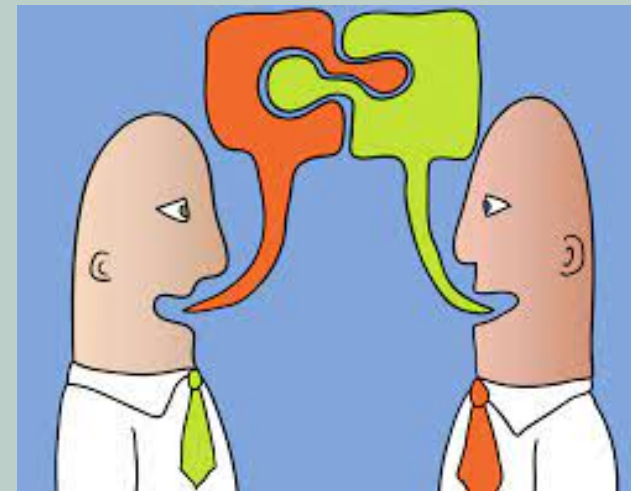
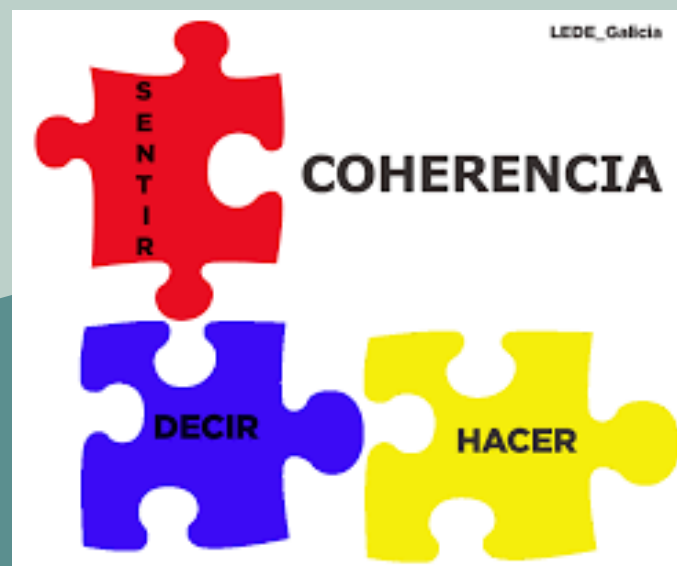
PROYECCION PROFESIONAL

DEFINICION

Como coherencia se denomina la relación, conexión o unión de unas cosas con otras, o aquello que interconecta o mantiene unidas las partes de un todo.

También se conoce como coherencia la relación lógica y adecuada que se identifica entre las distintas partes que conforman una totalidad.

Por otra parte, también se llama coherencia a la actitud consecuente de una persona en relación con una postura asumida anteriormente. En este sentido, cuando se dice que alguien es coherente, es porque se verifica que existe correspondencia entre su forma de pensar y de conducirse.



COHERENCIA

Desde el punto de vista de la comunicación, la coherencia también es necesaria en un discurso o en una explicación de forma que exista una lógica en el discurso que debe estar bien razonado y elaborado..

Las personas coherentes son firmes en sus principios y valores. Principios que actúan como normas del obrar recto porque la ética personal ayuda a diferenciar entre el bien y el mal.

Una persona coherente transmite sinceridad, lo que le ayuda a establecer relaciones personales sólidas porque la amistad verdadera requiere de un compromiso y de una seriedad en la palabra.

Nadie puede transmitir una coherencia ante el otro si no tiene coherencia ante sí mismo. Es decir, en la medida en que te conoces a ti mismo, sabes quién eres y qué quieres.

La coherencia entre pensamiento, sentimiento y acción muestra un grado de madurez profundo en una persona. Una madurez que es fruto del autoconocimiento, del valor de la experiencia y del crecimiento interior que surge de los años.