

## **Bovinos productores de carne**

### **Angus**

Los primeros datos históricos sobre la raza Aberdeen-Angus, se pierden en los anales tradicionales no escritos de la era agrícola de los siglos XVII y XVIII parece sin embargo, que la raza Angus salió del ganado vacuno nativo salvaje sin cuernos del norte de Escocia. El Angus presenta como ventajas competitivas las características de alta rusticidad, productividad, fertilidad y precocidad sexual. Asimismo, posee marcadas cualidades maternas, y un rendimiento de carcaza superior a la media nacional. También se destaca por su capacidad de buscar forrajes en condiciones difíciles, y por ser originalmente mocha. Su organismo manifiesta una gran resistencia a los problemas de pigmentación y a las enfermedades en general; no desarrolla el cáncer de los ojos, y es menos susceptible a la queratitis infecciosa y a la necrosis de las patas.

### **Características principales**

Alta fertilidad, facilidad de parto, buena producción lechera, gran habilidad materna, resistencia a enfermedades y elevada ganancia de peso, así como de un gran rendimiento de la canal. Nunca tendrán cuernos y sus hijos heredan esta gran ventaja.



## **Charolais**

La raza Charolais tuvo su origen en las regiones Centro Oeste y Sudoeste de Francia, en las antiguas provincias francesas de Charolles y de Niemen. No se conoce el ganado que dio origen a esta raza. Selección determinó la aparición de un ganado vacuno de capa blanca denominado Charolais.

### Características físicas

Los animales Charolais poseen un color blanco o blanco cremoso; el pelo puede ser corto en verano, se espesa y se alarga durante las épocas de frío. La mayoría de los terneros nacen con cuernos, aunque muchos criadores los extirpan cuando los terneros son jóvenes. Una de las características más destacables consiste en la musculatura sumamente desarrollada que se encuentra en las extremidades y sobre el lomo de los mejores representantes de la raza.

### Características funcionales

El ganado Charolais es de gran tamaño: los toros adultos pesan 900 a 1250 kg y las vacas de 560 a 950 kg. La piel presenta pigmentación apreciable; el pelo es corto en verano y largo en invierno. Pruebas de comportamiento reportan los siguientes rendimientos: Novillos en engorda tienen un aumento de peso diario de 1.58kg, una conversión alimenticia de 1<sup>a</sup> 7.26 kg, área de ribeye de 82.6cm cuadrados.



## Ovejas productoras de carne

### Suffolk

La oveja Suffolk es de origen inglés, mientras que en otros países la oveja Suffolk se utiliza para producir corderos de pasto, en Bélgica se considera como una raza de majada destinada a la producción de corderos de Pascua. Los corderos nacen en diciembre o enero y se quedan a la majada con su madre durante todo el invierno. La prolificidad media es de 1,62. Los corderos consumen la leche materna, así como complementos de alimentos concentrados a voluntad y heno de buena calidad. Esto permite un crecimiento muy rápido, de aproximadamente 400 gramos al día de media, que para machos corderos únicos pueden llegar hasta 800 gramos al día. Los corderos cárnicos están en su punto hacia 90 a 100 días de edad. Pesan 35 a 40 kg y tienen una excelente conformación. La carne muy joven está clara y tierna. Las ovejas destetadas y las corderas de renuevo se sacan a la pradera con el buen tiempo. Los carneros Suffolk ofrecen una buena relación entre cualidades cárnicas, crecimiento y facultad de adaptación. Convienen perfectamente para los cruces.



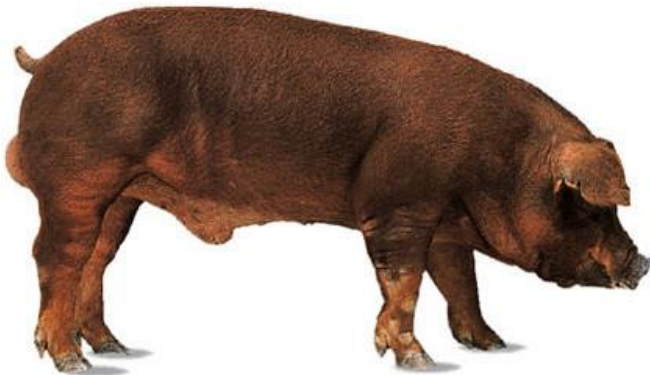
## Porcinos productores de carne

### Duroc

Hasta 1940 se le conocía con el nombre de Duroc-Jersey quizá en virtud de su origen en los Estados Unidos.

#### Características físicas del Duroc

El color del Duroc presenta una variación notable, oscilando de un color claro, casi amarillo, hasta un rojo muy oscuro que se aproxima al caoba. El color, por sí solo, no tiene relación alguna con la capacidad de producción de los cerdos, pero parece existir mayor preferencia por las líneas que se exhiben el color rojo oscuro. Los Duroc son de longitud media, Las orejas deben ser colgantes y no mantenerse erectas. La cabeza es pequeña en relación al tamaño corporal, ancho entre ojos, de frente ligeramente cóncava, hocico corto y afinado, hocico un tanto ancho y levantado. Las orejas son medianas, finas, puntiagudas, dirigidas hacia delante y arriba con las puntas dobladas hacia abajo. El cuello es corto, profundo y levemente arqueado. La papada es pequeña y fina. El tronco es de longitud media, profunda y arqueada. La línea dorsolumbar describe una línea convexa, pudiendo ser recto en animales muy conformados, sobre todo si son jóvenes, con dorso largo y medianamente ancho. Espalda ancha, bien desarrollada y con correcta unión con el tronco. Lomo de perfil convexo, ancho, largo, muy musculado y más prominente en el punto medio de su longitud. El costillar es largo y profundo, vientre recogido con línea inferior recta y un mínimo de doce mamas normales colocadas regularmente.

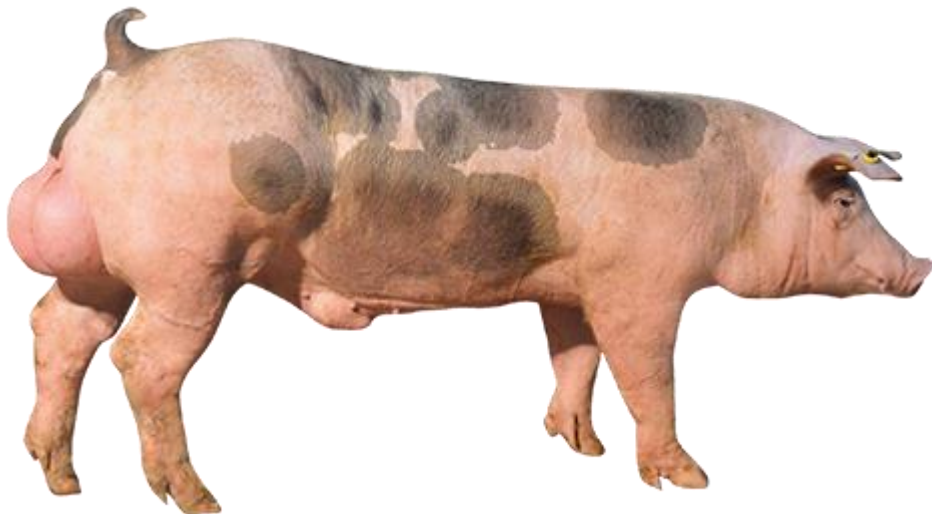


## **Pietrain**

La raza Pietrain aparece hacia el año 1920 en la provincia de Brabant (Bélgica), en los alrededores de la ciudad de Jodoigne.

### Características físicas de la raza Pietrain

El aspecto general de la raza Pietrain se caracteriza por una fuerte musculatura del tercio posterior, del tipo de “grupa de potro”. Los riñones son cortos y sólidos, anchos y amplios. Las espaldas son musculadas, la osamenta es fina pero sólida. La cabeza es relativamente ligera y corta con una frente medianamente ancha, con perfil recto o ligeramente cóncavo con un hocico ancho y recto. Carrillo poco desarrollado. Las orejas son pequeñas, cortas y anchas y dirigidas hacia delante y con la punta ligeramente encorvada hacia arriba. Carrillada muy poco desarrollada, ni grasa ni colgante. El cuello es corto, seco y sin papada. El tronco es ancho, cilíndrico y no demasiado profundo, con costillas fuertemente arqueadas. Las espaldas son salientes y musculosas, las costillas están fuertemente arqueadas. La cruz es ancha y poco destacada, el dorso es bastante largo, recto o ligeramente abombado y muy ancho y plano o con una ligera depresión longitudinal delimitada por dos grandes masas musculares. El lomo es muy musculoso, ancho y grueso. El vientre es paralelo a la línea del dorso, con al menos doce tetas bien colocadas.



## **Cabras productores de carne**

### **Angora**

La cabra angora es originaria del distrito de Ankara, Turquía en Asia menor. Es dócil y fácil de manejar. Su principal característica es la producción de pelo fino (mohair). Es un animal pequeño, llegando a pesar 40 kilos las hembras y 70 los machos. El pelo de angora tomo valor comercial como producto a comienzos de 1900. La fibra de cabra angora es firme, lustrosa, sedosa y se tiñe con facilidad.

#### Características morfológicas

- Cuernos: Poseen cuernos que suelen torcerse en forma lateral y hacia arriba.
- Orejas: Tamaño mediano, pendulozas o semipendulozas.
- Perfil: Es recto o ligeramente cóncavo.
- Color: Blanco, amarillo o plateado.
- Ubre: Poco desarrollada con pezones cortos.

#### Otras características

- Alzada: Hembras de 54 a 60 cm y machos de 60 a 65 cm.
- Peso: Adultos hembras 40-60 Kg (al nacer 31.0 a 1.5 Kg) y adultos machos de 60-69 Kg (al destete 8.9 Kg).
- Duración de lactancia: 100 días.
- Porcentaje de grasa: 4.6 %.
- Aptitud: Producción de pelos.
- Clima: Seco templado o frío.
- Sistema de explotación: Semi-intensivo.