

Nombre del Alumna: Jhoani López Velázquez

*Nombre del tema: Unidad III. La Supervisión En Trabajo Social
2do Parcial*

Nombre de la Materia: Trabajo Social En Las Organizaciones

Nombre de la profesora: Manuela Jiménez Nery

Nombre de la Licenciatura: Trabajo Social Y Gestión Comunitaria

8vo Cuatrimestre

Pichucalco, Chiapas a 02 de Abril del 2022

3.1.- Historia, concepto, definición.

La Supervisión, desde sus inicios se contempla como parte integrante de la teoría, la práctica y la historia del Trabajo Social, como una forma de aprender y co-aprender cuestiones de la propia profesión social.



Un modelo de supervisión.
El proceso de supervisar.



Supervisado: valores, experiencias, percepciones

“La supervisión es un método fundamental mediante el cual se enseña, en función de la práctica cotidiana, la aplicación de los principios del trabajo social a los estudiantes o a los trabajadores sociales de un organismo con el fin de ir consiguiendo paulatinamente determinados estándares en el desarrollo profesional y en la formación de estudiantes o de profesionales

Funciones básicas

- Facilitación
- Participación
- Educación
- Apoyo
- Ofrecer validación y apoyo tanto como persona como trabajador.
- Analizar los aspectos personales que influyen en la práctica.

- Facilitar retroalimentación tanto sobre lo digital, lo analógico, la meta comunicación y sobre el proceso de trabajo.
- Explorar otros modos de actuar en situaciones similares.
- Mejorar la planificación y el uso de los recursos personales y profesionales.

En el proceso de supervisión intervienen en el mismo, a saber, la situación concreta de trabajo, la forma personal y espontánea de conducirnos, los conocimientos objetivos y por fin, pero no menos importante, la experiencia subjetiva.

Elementos que constituyen el proceso del aprender incluyen:

- Las experiencias que tenemos.
- Los modelos que nos construimos como ayuda a comprender nuestras experiencias.
- El mundo y contexto en el que nos encontramos.

Es un proceso que necesariamente requiere pues receptividad emocional, imaginación creativa, un pensar disciplinado, y la capacidad de actuar adecuadamente.

La supervisión con los estudiantes se hace en cuatro fases

- La formación de la asociación educativa.
- El proceso de formación emocional.
- La fase intermedia.
- La terminación y evaluación.

3.2.- Objetivos, elementos y contenido de la supervisión.

Objetivos de la supervisión



1. Mejorar la productividad de los empleados
2. Desarrollar un uso óptimo de los recursos
3. Obtener una adecuada rentabilidad de cada actividad realizada

4. Desarrollar constantemente a los empleados de manera integral.
5. Monitorear las actitudes de los subordinados
6. Contribuir a mejorar las condiciones laborales

Papel del supervisor



Una supervisión eficiente exige no solo conocimientos, también habilidades, visión y previsión.

El papel del supervisor se divide en dos categorías de responsabilidades que en sus funciones básicas son facetas diferentes de una misma actividad por lo que no puede llevar a cabo una al prescindir de la otra.

Estas facetas son:

Los principios del supervisor

La supervisión tiene como propósito asegurar la calidad del programa y del funcionamiento además de permitir que el personal se desempeñe en sus funciones con excelencia.

Métodos y técnicas de la supervisión



La función del supervisor no se limita a supervisar para dar un diagnóstico, sino que también debe buscar estrategias de enseñanza aprendizaje y proponer posibles soluciones a los problemas y dificultades que impiden la calidad educativa.

Evaluación de la supervisión

La evaluación es el proceso de juzgar los logros que un proyecto o programa ha conseguido, especialmente en relación con las actividades planificadas y los objetivos generales, implica juicio de valor.

3.3.- Fases del proceso: individual y grupal.

Proceso metodológico del Trabajo Social en Grupo

El proceso metodológico comprende los pasos que un grupo debe seguir desde su conformación, desarrollo integral y funcionamiento en general, lo cual incluye fases, etapas, procedimientos, técnicas e instrumentos.

Etapas o fases del proceso de grupo

El proceso evolutivo del grupo, desde su formación hasta su desintegración, lo conforman una serie de etapas o fases, que busca la resolución de la problemática detectada en el grupo, las cuales sirven para que sus miembros adquieran conciencia de grupo y aprendan a vencer obstáculos.

fases según los siguientes autores:



NATALIO KISNERMAN:
ETAPA DE FORMACIÓN
O APARENTE GRUPO

ETAPA DE CONFLICTO:
Debe verse siempre como positivo para el grupo

ETAPA DE INTEGRACIÓN: Es cuando las diferentes estructuras parciales o roles se hallan suficientemente o perfectamente ajustado entre sí.

FASE FORMATIVA: La principal característica es la actividad de los miembros del grupo por buscar semejanza e intercambio de intereses entre ellos mismos.



FASE INTERMEDIA II: El grupo generalmente manifiesta un nivel más alto de interacción y estabilidad del presentado de la fase intermedia anterior.

Procesos a desarrollar en el Trabajo Social en Grupo

Los procesos a desarrollar en el método de Trabajo Social en Grupo requieren un estudio profundo, una planeación, una búsqueda de información actualizada y el estudio de los problemas para lograr los fines propuestos.

Técnicas a utilizar en el Trabajo Social en Grupo



Las técnicas e instrumentos en el Trabajo Social en Grupo han sido manejadas para la recolección de información y como generadoras de procesos de comunicación, puesto que con ellas es posible la lectura, comprensión y análisis de los sujetos, los contextos y las situaciones sociales en donde se actúa.

3.4.- Instrumentos y técnicas.

Técnicas a utilizar en el Trabajo Social en Grupo



Fuentes de información para la formulación del Diagnóstico



Instrumentos a utilizar en el Trabajo Social en Grupo

DOCUMENTACIÓN: Se utiliza como instrumento para la formulación de la política de una institución, como elemento esencial de todo planteamiento de programas

PARTICIPACIÓN Y DISCUSIÓN EN GRUPO: El procedimiento de discusión en grupo, es básico en SSG como instrumento que posibilita, entrena y concreta la participación, concebida como un dar y recibir, más obrar.

Procedimientos de recepción: Ofrecen distintas clases de información sobre el cliente, sus antecedentes y sus problemas o necesidades.

Contactos colaterales: El AS busca información adicional mediante contactos colaterales

Crónica de grupo: Es considerar el instrumento básico documental en el servicio social de grupo, ya que permite perseguir el grupo como un todo.

Informe de proceso: Consiste en una breve historia del grupo hasta en que el momento se solicita el informe.

PROGRAMACIÓN DE ACTIVIDADES: Conjunto de actividades planificadas que desarrolla el grupo.

EVALUACIÓN: Permite conocer la realidad de los hechos, facilitando la comunicación y expresión de los conflictos.

Observación en grupo: Aquí sólo debe anotarse que el diagnóstico operativo frecuentemente no se completa antes de que se comience el tratamiento de servicio social de grupo.

Entrevista y observaciones: Los/as profesionales frecuentemente tienen ocasiones de hablar directamente e individualmente con los clientes, antes, después o entre sesiones de grupo.

Informe de supervisión: Es el que se realiza al término de cada supervisión individual o grupal, redactado por el supervisor y el supervisado como consecuencia de una mutua y reciproca tarea de elaboración y aprendizaje.

3.5.- Proceso de supervisión: educativa, de apoyo y de gestión organizacional.

La supervisión escolar se fundamenta en el enfoque humanista, el cual, define al hombre como una entidad superior

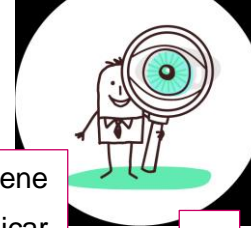


Funciones de la supervisión escolar



La complejidad de la gestión supervisora en la escuela básica media diversificada, requiere un ente rector con capacidad gerencial que maneje eficazmente los procesos supervisores

La supervisión escolar se encarga de suministrar sugerencias y ayudas constructivas con el propósito de orientar el trabajo administrativo en las instituciones.



Para:

La supervisión educativa tiene como función primordial aplicar normas, instrumentos, procesos y procedimientos en los niveles y modalidades del sistema educativo.

El propósito de la supervisión escolar, en palabras de Salcedo (2002) consiste en establecer una unidad de esfuerzos entre las escuelas, a fin de que, en todas ellas.

Controlar, vigilar, garantizar y evaluar la gestión en las zonas educativas, distritos escolares, sector escolar y planteles que conlleve al supervisor al cumplimiento de la acción supervisora.

Asesoramiento Pedagógico Integral relacionadas con las responsabilidades de: elegir la solución adecuada, coordinar el éxito del docente, resolver los problemas, demostrar eficacia en el ejercicio de las tareas encomendadas.

Elementos del modelo para la supervisión educativa En la presentación del modelo para la gestión supervisora en Venezuela, se consideraron las funciones de supervisión escolar, ámbitos de la supervisión y acción supervisora.

BIBLIOGRAFIA.

[Trabajo-Social-en-las-Organizaciones/quinto-cuatrimestre.UDS](#)