



UNIVERSIDAD DEL SURESTE
Facultad de Medicina Veterinaria y Zootecnia
PATOLOGIA Y TECNICAS QUIRURGICAS DE BOVINOS

CAMPUS TAPACHULA

Materia:

PATOLOGIA Y TECNICAS QUIRURGICAS DE BOVINOS

Docente:

SERGIO CHONG

Integrantes:

Alexis Antonio Velásquez Villatoro

Fecha:

04 de abril del 2022





UNIVERSIDAD DEL SURESTE
Facultad de Medicina Veterinaria y Zootecnia
PATOLOGIA Y TECNICAS QUIRURGICAS DE BOVINOS
CAMPUS TAPACHULA

Materia:

PATOLOGIA Y TECNICAS QUIRURGICAS DE BOVINOS

Docente:

SERGIO CHONG

Integrantes:

ALEXIS ANTONIO VELASQUEZ VILLATORO

TAREA:

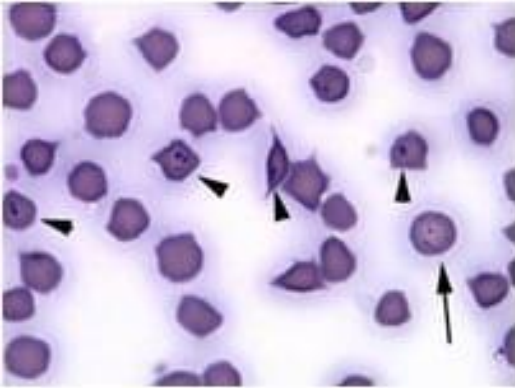
Cowdriosis



}

Cowdriosis

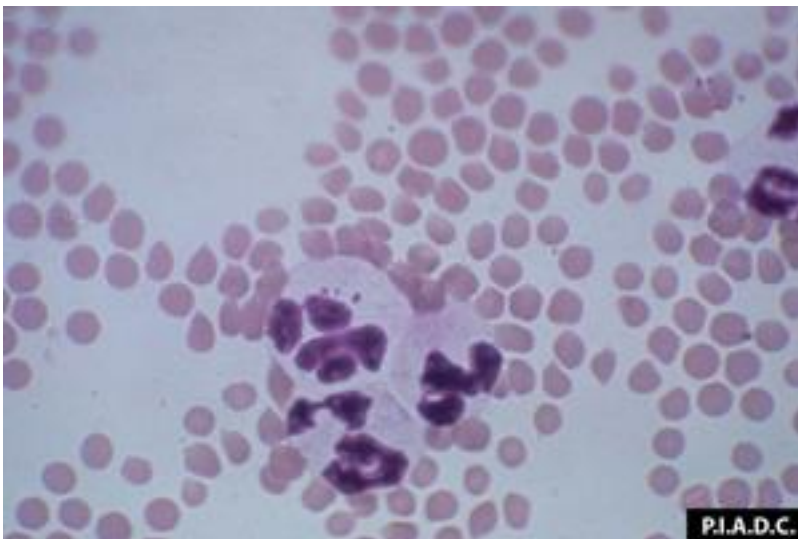
Esta es una enfermedad aguda, no contagiosa y febril de los rumiantes domésticos y salvajes, causada por la rickettsia **Cowdria ruminantium**, transmitida por garrapatas del género *Amblyomma* y caracterizada por extravasación de fluidos, síntomas nerviosos y alta mortalidad. En África negra, constituye una de las enfermedades más importantes del ganado. Se ha confirmado la presencia de hidropericardias en Madagascar y en varias pequeñas islas en el Índico, Atlántico y Caribe.



Blood smear showing Theileria parvum in erythrocytes

Etiología

El agente causal es *Cowdria ruminantium*, se agrupa con el género *Ehrlichia*. El Género *Ehrlichia* pertenece a la Familia *Ehrlichiaeae*, Orden *Rickettsiales*, Clase *Alpha proteobacteria*. La bacteria se tiñe como una Gram negativa y tingible por Giemsa o Diff-Quick, pleomórfico, generalmente cocoide, a veces anular, y mide de 0'2 μm a 2'7 μm ., y suele aparecer en grupos de cinco a varios miles de organismos en el citoplasma de las células infectadas.



CUADRO CLINICO

El período de incubación es generalmente más corto en ovejas y cabras que en vacuno. Los animales sensibles muestran los primeros síntomas 14-28 días después de penetrar en un área infectada. Una forma leve, conocida como fiebre hidro pericardios, se da en vacuno u ovino parcialmente inmunes, en terneros de menos de 3 semanas, antílopes y razas ovinas o bovinas de alta resistencia. El único síntoma es un cuadro febril transitorio. Una forma sobreaguda suele presentarse en África en ruminantes domésticos de razas importadas. Son especialmente sensibles las vacas en gestación avanzada.

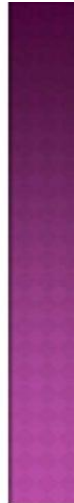
CUADRO AGUDO

La más frecuente, aparece en toda el área de distribución, tanto en razas importadas como autóctonas. Fiebre intensa (42° C) y de aparición brusca, anorexia, depresión, apatía y taquipnea, son pronto seguidos de signos neurológicos, como movimientos masticatorios, parpadeo protrusión de la lengua y torneo, a menudo con paso español; estación con patas separadas y cabeza baja. A menudo hiperestesia, nistagmos y espuma por la boca preceden a la muerte entre convulsiones o movimientos de galope y opistótonos.



LEUCIDIA LINFÁTICA CUTÁNEA
No relacionada con L. enzootica
© Come Veterinary Medicine

Se presenta en vaquillonas y vacas jóvenes. Se manifiesta por la presencia de placas nodulares de 1 a 4 cm de diámetro comprometiendo la piel y el subcutáneo sobre todo en cuello y flancos, que se acompañan de aumento de tamaño de algunos nódulos linfáticos externos. Las placas nodulares suelen regresionar, pero usualmente reaparecen algún tiempo después, tanto en la piel como en órganos internos



CUADRO SUB AGUDO

Rara vez la enfermedad adopta un curso subagudo con fiebre prolongada, tos por el edema pulmonar y leve ataxia; muerte o recuperación ocurren en una a dos semanas.

Síntomas clínicos: subclínicos

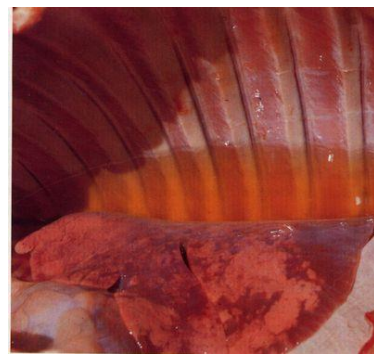
- “Fiebre de hidropericardio/ coudriosis”
- Asintomática
- Fiebre fluctuante



Center for Food Security and Public Health
Iowa State University 2005

LESIONES

Las lesiones clínicas se caracterizan por ser similares en los rumiantes y una de las mas frecuentes es sobre todo en ovino y caprinos que es el hidropericardias ya que este da nombre de la enfermedad que es la acumulación de líquido pajizo a rojizo en el saco pericárdico. También suele presentarse ascitis, hidrotórax, edema mediastínico y pulmonar y en las evaluaciones después de la muerte y regularmente se observan petequias subendocárdicas, submucosas y subserosas por todo el organismo. El miocardio y parénquima hepático, esplenomegalia, edema de ganglios linfáticos, nefrosis, y abomasitis y enteritis catarrales. Se presentan también, a menudo, congestión y edema meníngeos, aunque el número de las lesiones parecen escasas por la gravedad de los síntomas nerviosos.



TRATAMIENTO

Las tetraciclinas, especialmente la oxitetraciclina, son muy eficaces, especialmente en tratamiento temprano. Si se aplican antes de la aparición de los síntomas, pueden suprimir totalmente la clínica permitiendo el desarrollo de

inmunidad. Doxiciclina y rifampicina son también muy eficaces, así como diversas sulfamidas.

Control

- Tratamiento
- Etapa temprana
 - Oxitetraciclina
- Etapa tardía
 - El tratamiento es inservible una vez que aparecen los síntomas neurológicos



Center for Food Security and Public Health
Iowa State University 2005

PREVENCIÓN

En áreas libres depende sobre todo de impedir la penetración de animales portadores y de *Amblyomma* mediante una inspección rigurosa de las importaciones. Los corderos, chivos y terneros de menos de 4 semanas son muy resistentes, lo que se ha usado para inocularlos durante esta primera edad con sangre infectada y conseguir una inmunidad eficaz, ya que luego la re estimulación es constante

GARRAPATICIDAS PARA BOVINOS



Parte 1

MADE WITH ANIMOTICA