



NOMBRE DEL ALUMNO: Tatiana Galdamez Morales.

NOMBRE DEL DOCENTE: Luis Angel Gordillo Arguello.

TRABAJO: Super Nota.

MATERIA: Psicología y salud

.GRADO: 1Cuatrimestre

GRUPO: “C”

CÓMITAN DE DOMÍNGUEZ CHIAPAS.

AREAS DE APLICACIÓN

INFORMACIÓN Y EDUCACIÓN SANITARIA.



CONTROL DE ACTITUDES.

Compuesto por todas aquellas organizaciones que se ocupan de prestar servicios de tipo sanitario.

Es una tendencia psicológica expresada evaluando un ente determinado con cierto grado de favorabilidad o des favorabilidad.

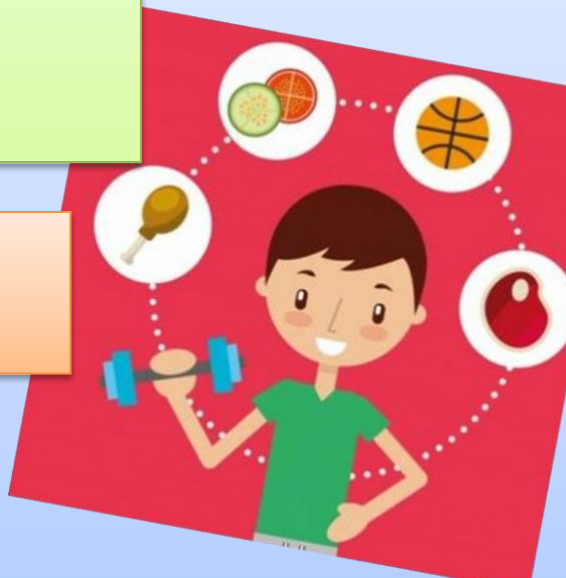
- Componente cognitivo.
- Componente afectivo.
- Componente conductual.

GENERACIÓN DE HABITOS PARA UNA VIDA SANA.

Son hábitos y factores relacionados con la salud física y psicológica que se afectan mutuamente.

- mantener un buen cuidado del cuerpo.
- **COMER FRUTAS Y VERDURAS.**

DISMINUCIÓN DEL IMPACTO DE LA ENFERMEDAD.



Las enfermedades crónicas están creciendo de forma sostenida en numerosos países de ingresos bajos y medios.

- La amenaza es cada vez mayor: el número de personas, familias y comunidades afectadas está aumentando.
- Esto constituye una causa subestimada de pobreza y dificulta el desarrollo económico de muchos países.

PREVENCIÓN DE RECAÍDAS.



La prevención de recaídas se centra en identificar, analizar y discutir con la persona, las posibles dificultades y contratiempos que podrían entorpecer la evolución adecuada de su problemática.

APOYO A LOS FAMILIARES DEL PACIENTE.

PACIENTE CRÍTICO.

Médicos y enfermeras permanecen en contacto continuo con el paciente y familia **al principio y final de la vida.**

Es aquél que presenta o puede presentar de forma inminente graves alteraciones de sus funciones vitales que ponen en peligro su vida



LABOR ENFERMERA.

Consiste en orientar saludablemente el duelo, es decir, acompañar a la persona en duelo incluyendo al paciente terminal.

CONCLUSIÓN

Las áreas de aplicación se llevan de la mano con la promoción, prevención y evaluación, en la promoción nosotros como personal de salud tenemos que informarles del cuidado adecuado de cualquier patología. Y en la prevención decirles a los pacientes como poder prevenir alguna enfermedad, como por ejemplo: que lleven una alimentación sana, dentro de la medicina conductual entra lo que son los hábitos, un ejemplo de ello sería en dejar consumir coca cola realizar ejercicio (movimiento cardio vascular), una modificación de la conducta nos llevarían a un estilo de vida saludable. Recordarles también que es importante lavarse las manos antes y después de realiza algo ya que todo esto nos lleva a tener una buena alimentación balanceada y esto nos evita a que no nos enfermemos.

Dentro de la psicología clínica encontramos la detección y tratamiento hacia las personas con trastorno mental, recordemos que a veces nos enfermamos psicológicamente, porque estamos pensando en eso una y otra vez, al final de cuenta terminanos en enfermarnos de eso. Se dice que la medicina psicomática es llevar lo mental a lo corporal y en la psicología medica todo lo contrario el cuerpo afecta el estado mental.

Y también esto nos lleva a la actitud. Recordemos que la actitud es una tendencia psicológica donde el individuo expresa evaluando determinadamente un cierto grado de favorabilidad o des favorabilidad dentro de ellas encontramos el componente cognitivo donde se dice que es creencia y conocimientos, esta también el componente afectivo que es donde encontramos sentimientos y emociones y por ultimo encontramos el componente conductual, que está relacionado con las experiencias en comportamientos anteriores. Y por último el sistema está compuesto por enfermeros, doctores, nutriólogos, psicólogos personal administrativo entre otros. Y está comprendido por una administración de recursos humanos, políticos y estructurales, por un sistema financiero y por la OMS (organización mundial de la salud).

REFERENCIAS:

- Psicología y salud (n.d.) antología de la materia psicología y salud. Pág. 124.
- Gloria. M. (2009), áreas de la aplicación, pág. 23.
- Daniela. P. C. (2016) acompañamiento del personal de salud, hacia los familiares. Pág. 17.