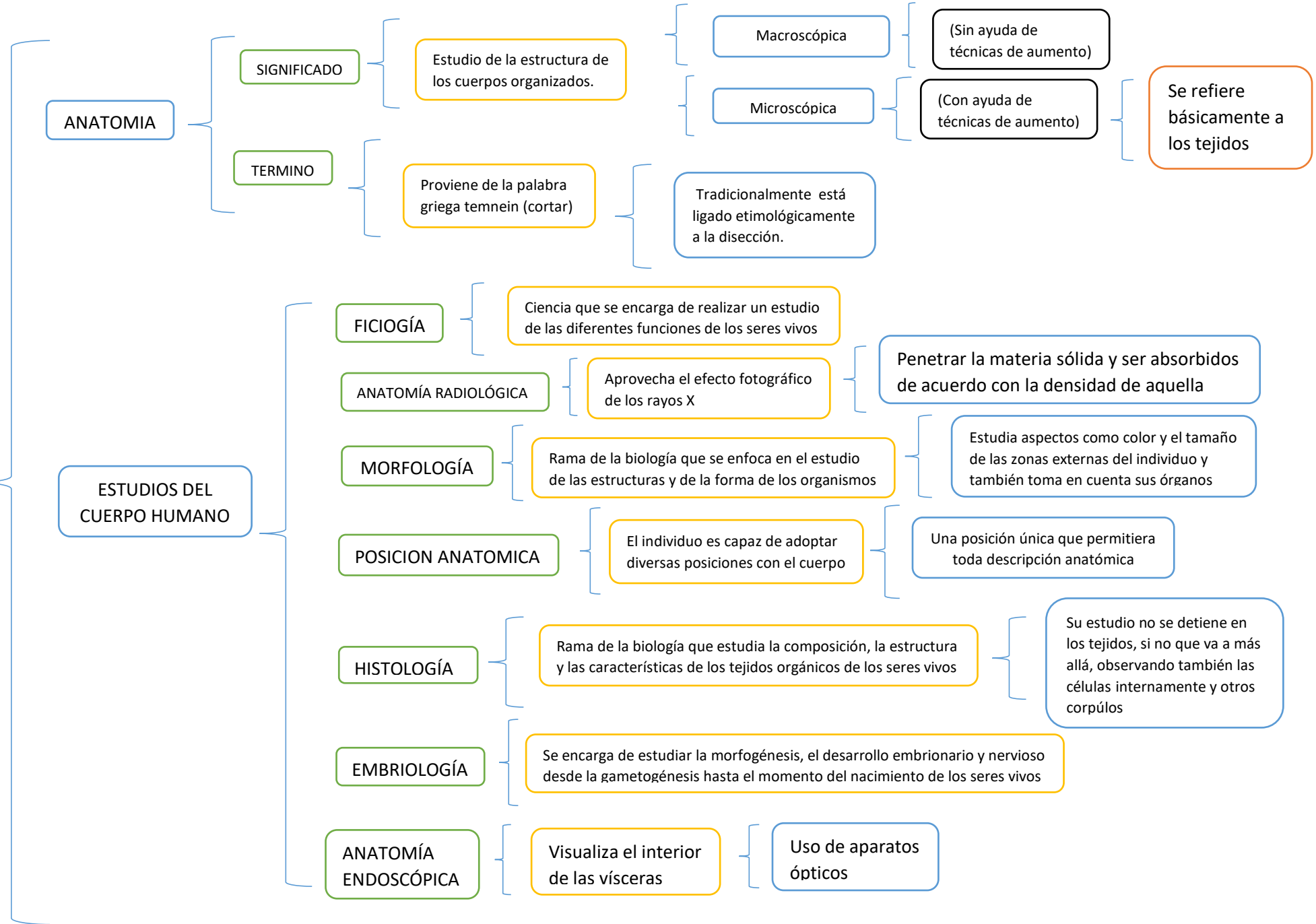


EL CUERPO HUMANO



EL CUERPO HUMANO

PLANOS ANATÓMICOS

PLANO CORONAL O FRONTAL

Coronal (Articulación del hueso frontal con los dos parietales).

Plano que se traza a través de la línea longitudinal media que pasa por las orejas y divide al cuerpo en dos partes NO IGUALES, anterior y posterior

Anterior

Posterior

PLANO MEDIO O SAGITAL

Línea media perpendicular al plano coronal (Divide el cuerpo humano en dos partes asimétricas).

Derecha

Izquierda

Plano parasagital

Plano medio

PLANO HORIZONTAL O AXIAL

División del cuerpo humano en dos

Superior

Inferior

TERMINOLOGÍA ANATÓMICA

Superior, cefálico o craneal

Lo que está arriba, superior o más cerca de la cabeza

El humero se ubica superior al radio

Inferior, local o canal

Esta abajo. inferior o más cerca de los pies.

La tibia se ubica inferior al fémur

Anterior o ventral

Esta hacia delante de la línea mediana

El corazón se ubica ventral a la columna vertebral.

Posterior o dorsal

Atrás de la línea media mirando hacia la espalda

El corazón se ubica dorsal al esternón

Medial

Se acerca o está más cerca de la línea mediana

La unla se ubica medial al radio

Lateral

Se aleja o está más leja o está más lejos de la línea

El radio se ubica lateral a la unla

Proximal

Se encuentra cerca o próximo del punto de articulación de los miembros (hombro v cadera)

La rodilla es proximal en comparación al tobillo

Distal

Se encuentra lejos o distante del punto de articulación de los miembros

El tobillo es distal en comparación a la rodilla

Externo

Lo que está por fuera o al exterior de un órgano o estructura

La sustancia compacta se ubica externa en los huesos

Interno

Lo que está por dentro o al interior de un órgano o estructura.

La sustancia esponjosa se ubica interna en los huesos

NIVELES DE ORGANIZACIÓN.

NIVEL ATÓMICO

Partículas más pequeñas de materia que conservan las propiedades químicas del elemento químico al que pertenecen

UDS

Bioelementos

Átomos que forman parte de la materia viva

Bioelementos primarios

Carbono, Hidrógeno, Oxígeno, Nitrógeno, Fósforo y Azufre

Forman el 96% de la materia viva

Los bioelementos se unen

Forman una estructura de mayor complejidad. Es un nivel superior, el molecular

NIVEL MOLECULAR

Agua

Transportador de moléculas, soporte de las reacciones del organismo, disolvente de moléculas, termorregulador...

Sales

En estado sólido formando estructuras duras

Como los dientes, o en disolución,

Ayudando a mantener constante el medio interno, o siendo las responsables de la contracción de los músculos o del impulso nervioso.

Glucidos

- Sirven de combustible en el organismo
- Reserva de energía
- Forma estructuras

Lípido

Forman estructuras flexibles, sirven de reserva energética y como hormonas o vitaminas.

Proteínas

Formadas por aminoácidos

Función estructural, de transporte, hormonal, inmunológica, homeostática, enzimática...

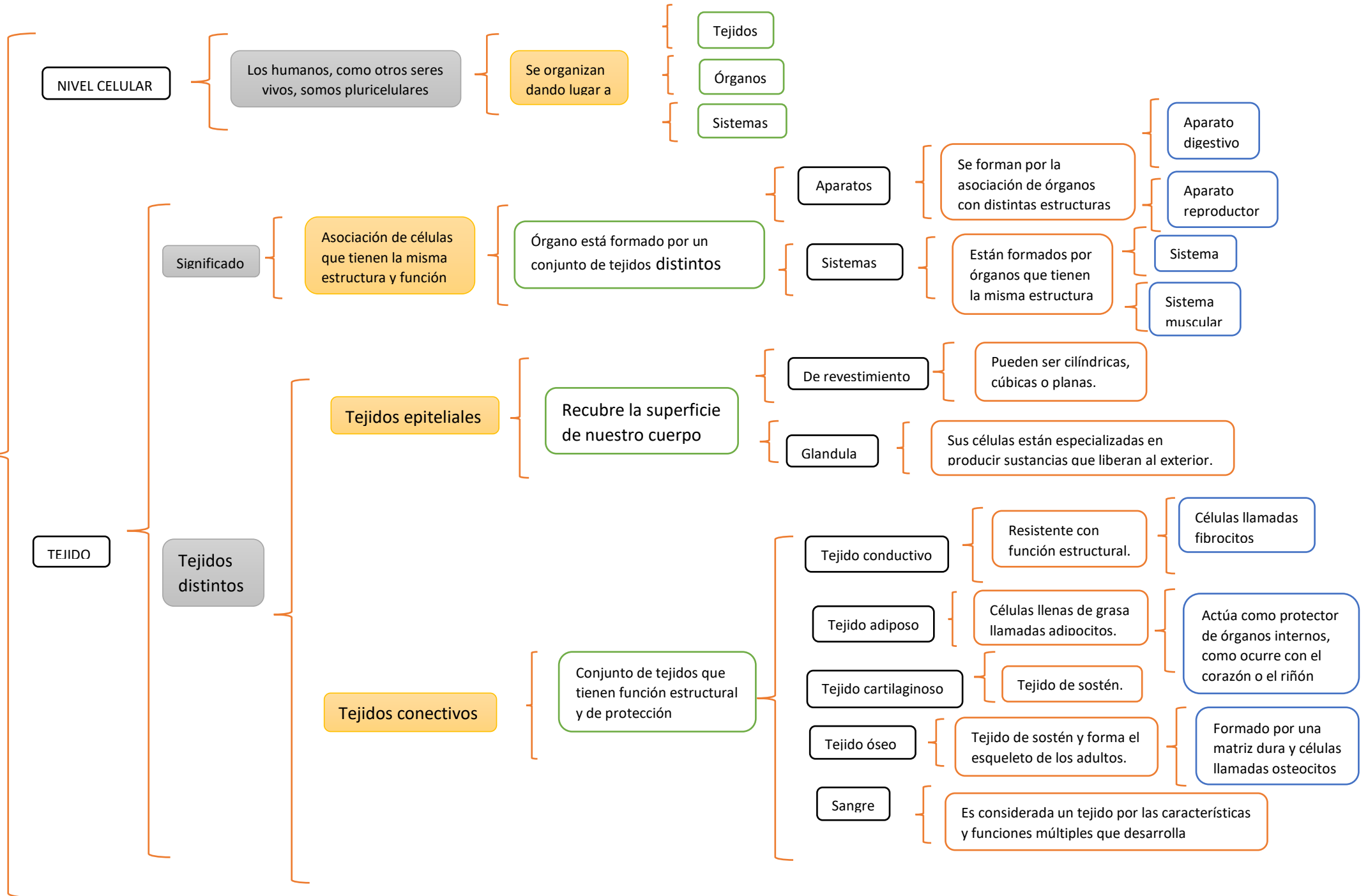
Ácidos

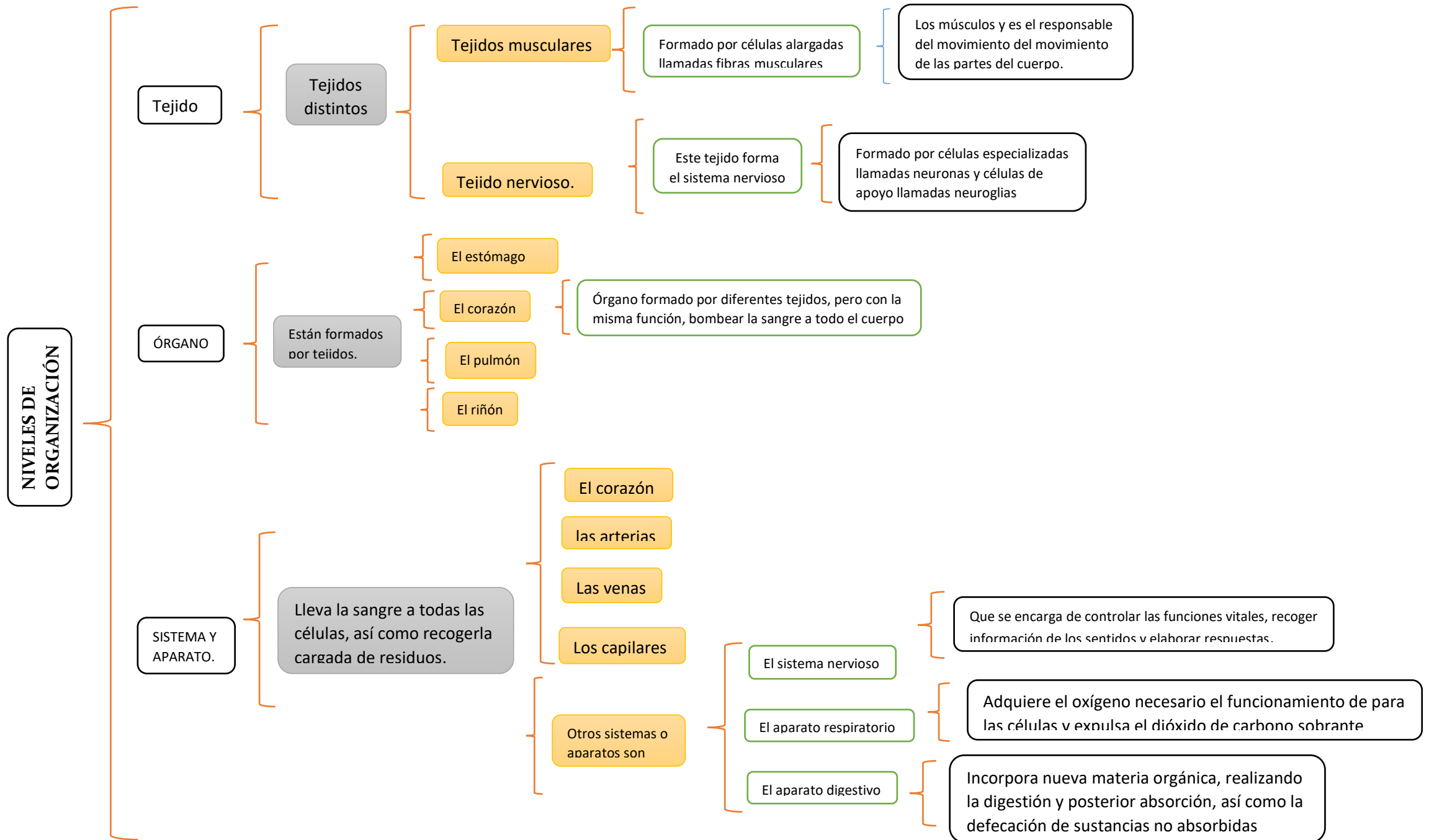
El ADN y El ARN

Información genética

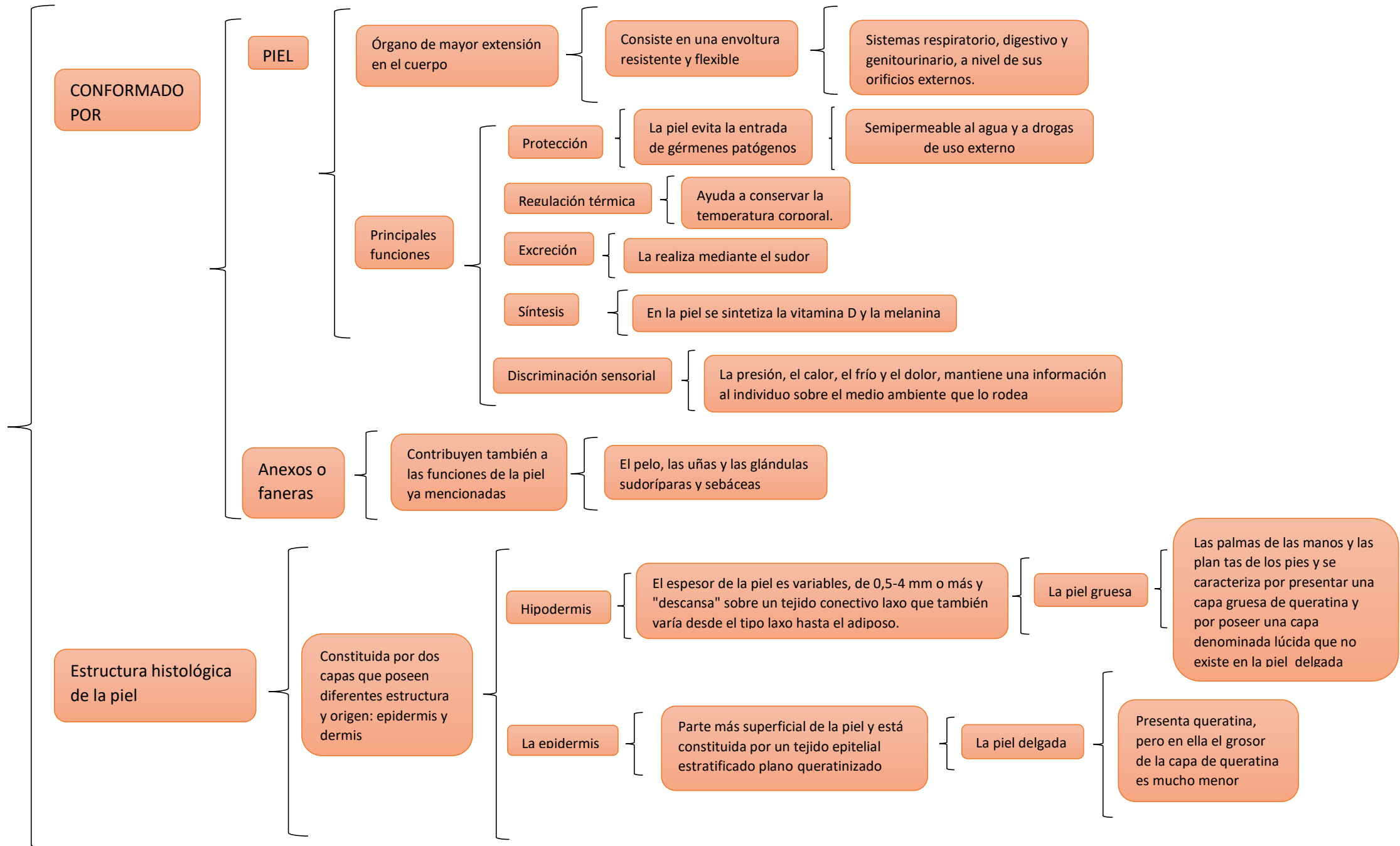
Se encuentran escritos todos nuestros caracteres.

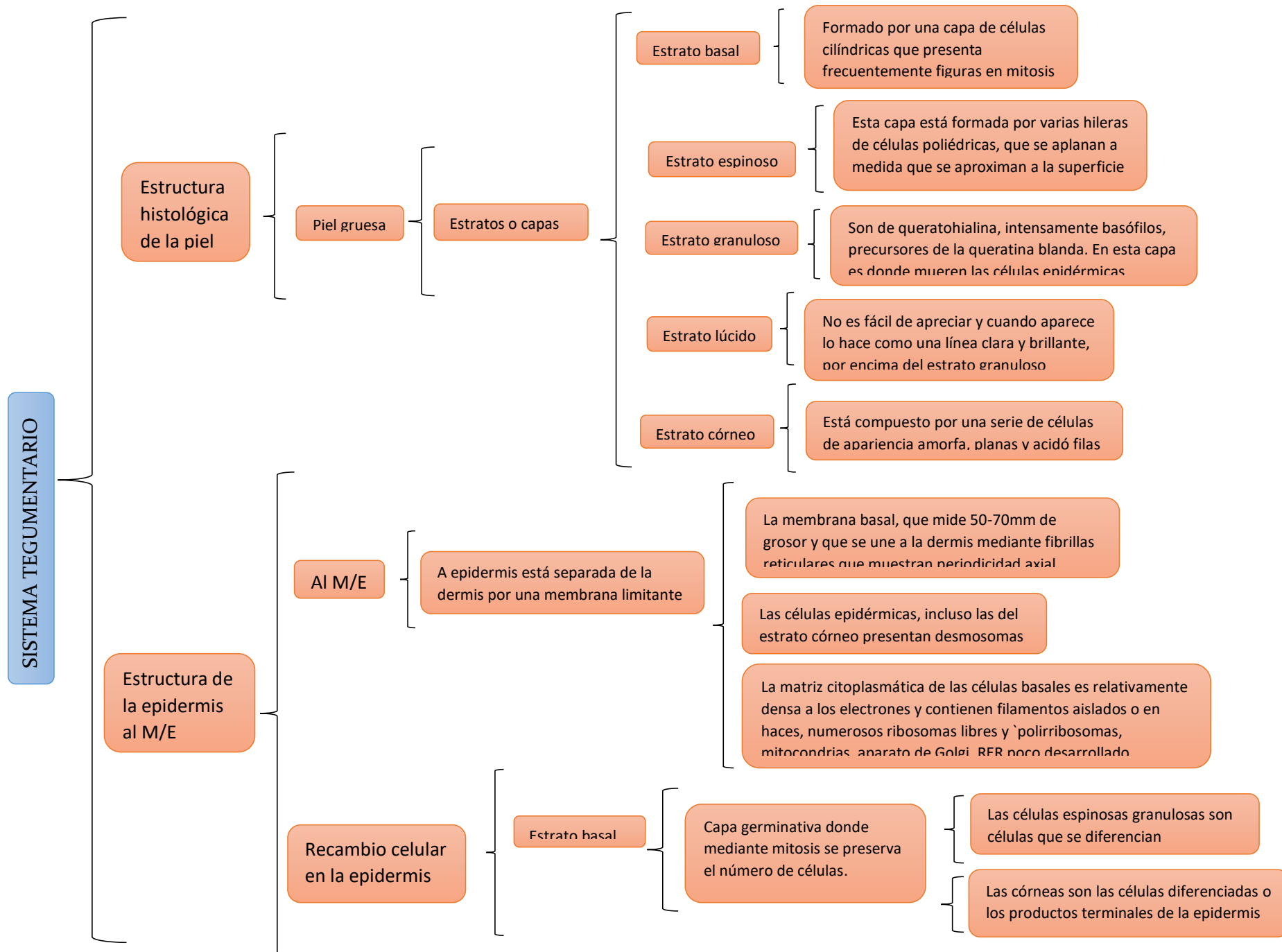
NIVELES DE ORGANIZACIÓN





SISTEMA TEGUMENTARIO





SISTEMA TEGUMENTARIO

Estructura histológica de la piel

Piel gruesa

Estratos o capas

Estrato basal

Formado por una capa de células cilíndricas que presenta frecuentemente figuras en mitosis

Estrato espinoso

Esta capa está formada por varias hileras de células poliédricas, que se aplanan a medida que se aproximan a la superficie

Estrato granuloso

Son de queratohialina, intensamente basófilos, precursores de la queratina blanda. En esta capa es donde mueren las células epidérmicas

Estrato lúcido

No es fácil de apreciar y cuando aparece lo hace como una línea clara y brillante, por encima del estrato granuloso

Estrato córneo

Está compuesto por una serie de células de apariencia amorfa, planas y acídó filas

Al M/E

A epidermis está separada de la dermis por una membrana limitante

La membrana basal, que mide 50-70mm de grosor y que se une a la dermis mediante fibrillas reticulares que muestran perpendicularidad axial

Las células epidérmicas, incluso las del estrato córneo presentan desmosomas

La matriz citoplasmática de las células basales es relativamente densa a los electrones y contienen filamentos aislados o en haces, numerosos ribosomas libres y polirribosomas, mitocondrias, aparato de Golgi, RER poco desarrollado

Estructura de la epidermis al M/E

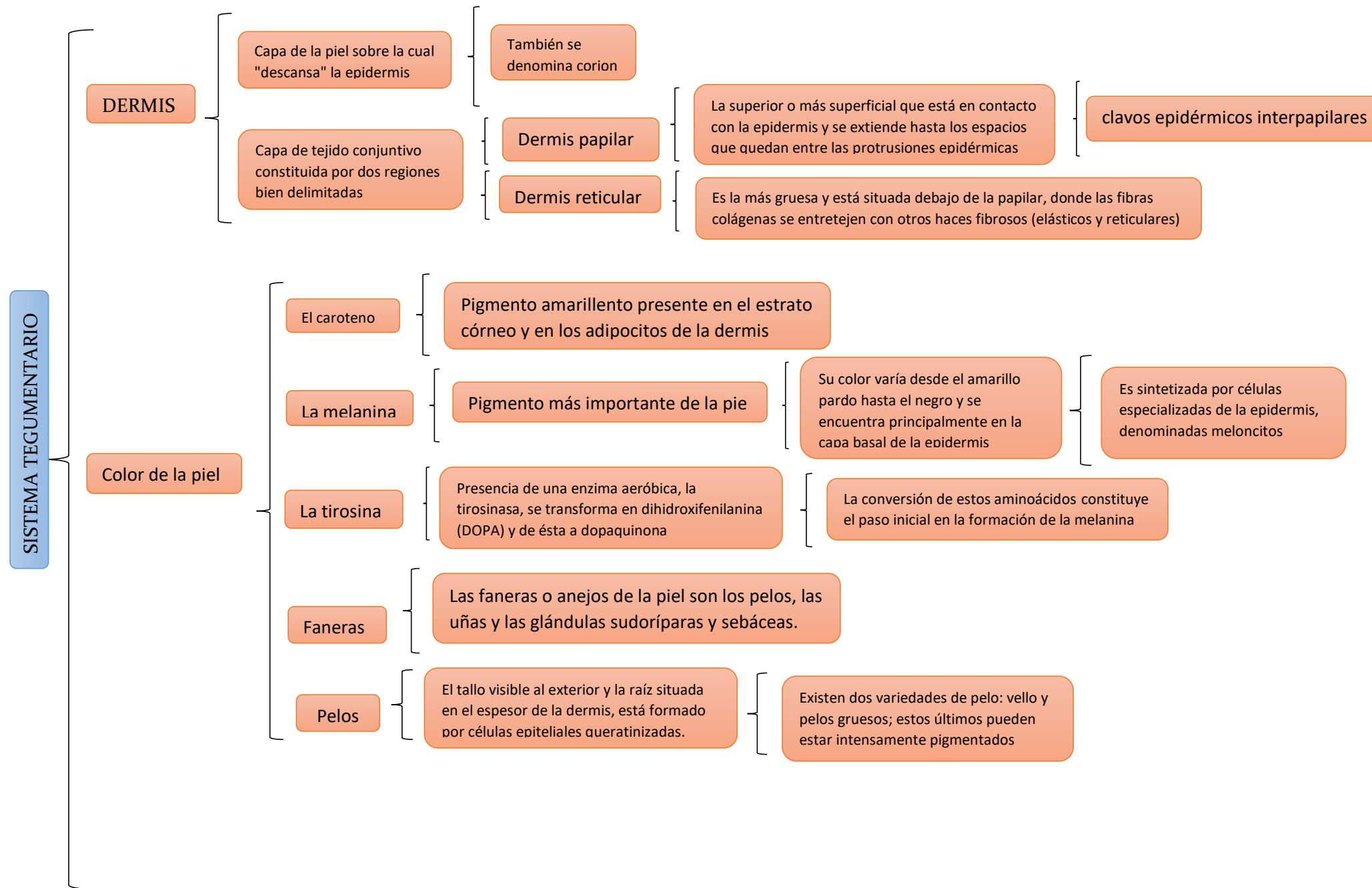
Recambio celular en la epidermis

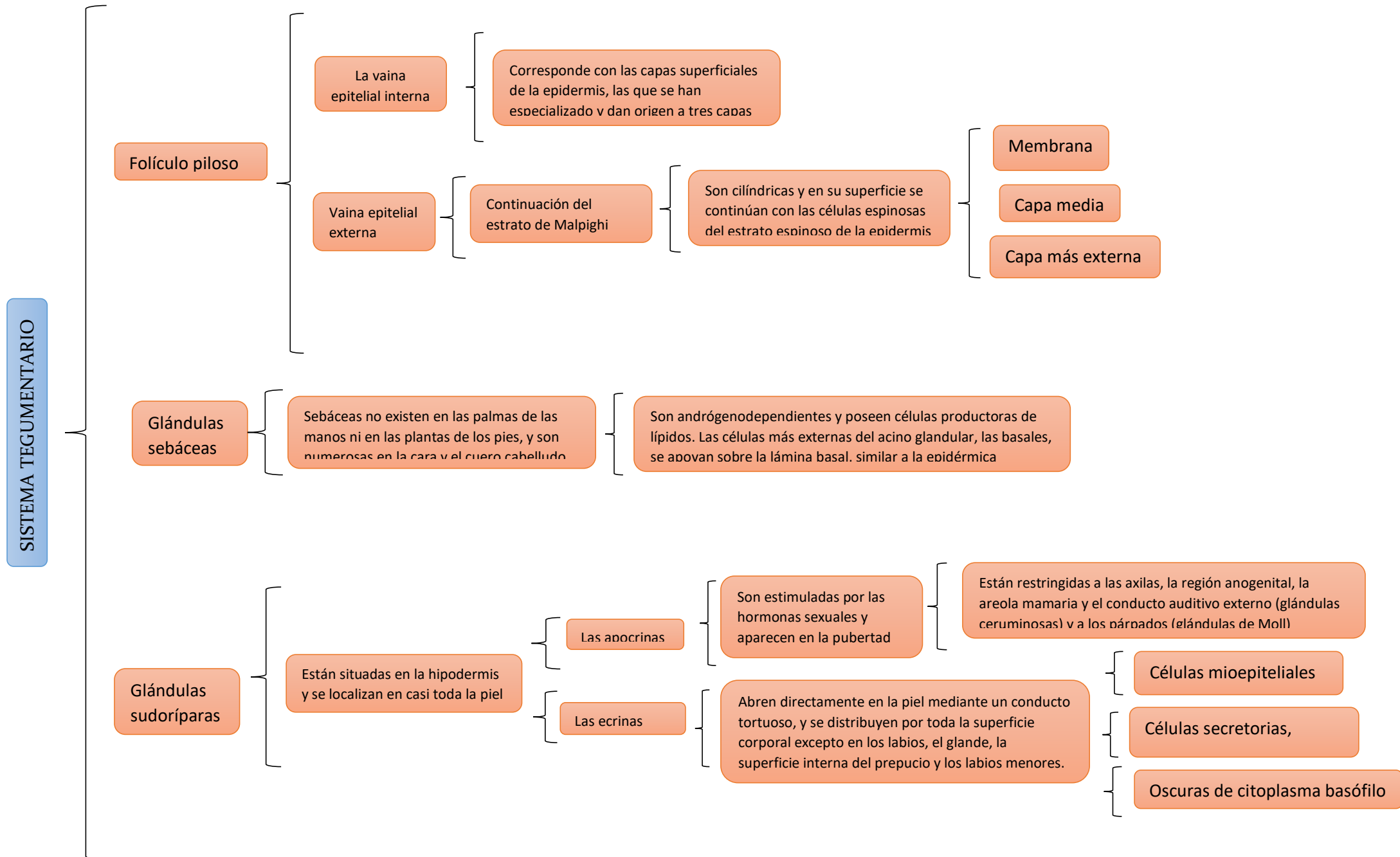
Estrato basal

Capa germinativa donde mediante mitosis se preserva el número de células.

Las células espinosas granulosa son células que se diferencian

Las córneas son las células diferenciadas o los productos terminales de la epidermis





Trastornos frecuentes de la piel

Definiciones de síntomas

Alopecia

Esta patología puede ser el resultado de un proceso normal de envejecimiento o puede ser inducida por fármacos, enfermedades o por determinadas formas de dermatitis

Se produce cuando la reposición de las fibras del cabello no se ajusta a la pérdida normal de cabello

Edema

Inflamación de la piel.

Eritema

Enrojecimiento de la piel

Equimosis

Provocada por hemorragias en la piel

Se les conoce normalmente como moratones o hematomas.

Petequia

Son pequeñas hemorragias muy localizadas

Las petequias son una manifestación de las equimosis de menor tamaño.

Prurito

El prurito está asociado a la mayoría de formas de la dermatitis así como a otras muchas patologías

Púrpura

Agrupación de equimosis y de petequias en cualquier parte del cuerpo

Trastornos de las glándulas sebáceas

Comedones

Llamados puntos negros o barrillos, son pequeñas masas de sebo endurecido y decolorado que se forman en los poros de la piel.

Los comedones se dan frecuentemente en el rostro, el pecho, la espalda y los hombros.

Miliaria

Conocida también como sudamina, es la acumulación de materia sebácea bajo la piel.

Por lo general se presenta en el rostro y, en ocasiones, en la espalda, los hombros y el pecho

Acné

Se da cuando se obtura un folículo piloso impidiendo que la materia sebácea llegue hasta la superficie de la piel

Durante la adolescencia el acné normalmente obedece a un exceso de estimulación de las glándulas sebáceas relacionado con cambios hormonales

Seborre

Obedece a una excesiva secreción de materia sebácea de las glándulas sebáceas

Rosáce

Es un trastorno de la piel que cursa con inflamación crónica de pómulos y nariz, y que se caracteriza por la formación de pápulas y de pústulas, enrojecimiento y dilatación de los vasos sanguíneos

Quiste

Es una hinchazón de crecimiento lento de la piel que contiene material cutáneo muerto, así como desechos y otras partículas de la piel

Pueden ser diminutos y aparecer en cualquier parte del cuerpo, más frecuentemente en el cuero cabelludo, orejas, cara, espalda o escroto.

