



Universidad del Sureste

Licenciatura en medicina veterinaria y zootecnia

Séptimo cuatrimestre

Zootecnia de conejos

Tercer parcial

Actividad de plataforma

15 De Noviembre Del 2021

Aspectos básicos del alojamiento.

En los últimos años se ha incrementado considerablemente la demanda de conejos destinados a animales de compañía o mascotas. Son animales que gozan de simpatía, su fenotipo es muy agradable y la línea o raza de los denominados “enanos” adquieren en edad adulta un tamaño bastante reducido, en consecuencia, compatible para poder albergarlo en el ámbito del hogar familiar.

Si se opta por la adopción de un conejo, se debe tener en cuenta que se trata de un mamífero lago morfo y como tal precisa de ciertos cuidados para su mantenimiento, el **alojamiento** es importante y es necesario disponer de determinados accesorios que garanticen la comodidad de estos animales, sobre todo para dar solución a algunos de los requerimientos principales que se pueden plantear en el momento de la adopción de **conejos**:

- Son animales que roen muy regularmente, por lo que es necesario extremar precauciones para evitar accidentes hogareños.
- Su cuerpo es ágil, fuerte y están adaptados a correr y dar saltos, sin medidas de seguridad adecuadas se nos pueden extraviar fácilmente.
- No llegan a interactuar tan intensamente con los humanos a diferencia de lo que ocurre con el perro o el gato, por lo que surge la necesidad de un mayor control en torno a su manipulación.

El mercado, consciente de la demanda que en los últimos tiempos ha representado la adopción de este lago morfos, y teniendo en cuenta lo manifestado con anterioridad, ha elaborado multitud de jaulas, con diseños y medidas que cubren las necesidades relacionadas con el alojamiento de los conejos. Se ha estudiado mucho al respecto y muchos modelos de jaulas se han convertido en herramientas fundamentales para su mantenimiento en cautividad, velan por su seguridad, evitando los típicos accidentes hogareños que se pueden presentar al tener una mascota en el interior de una vivienda: acceso a materiales de limpiezas nocivos para la salud, ingesta de alimentos no adecuados, roer cableado eléctrico, desperfecto en mobiliarios, deyecciones o evacuaciones incontroladas, en definitiva, la adquisición de un lago morfo lleva aparejada la tenencia *sine qua non* de una jaula para conejos, sin lugar a dudas redundando positivamente en la prevención de muchos peligros que desafortunadamente se puede encontrar en su vida cotidiana.

Todo lo anterior no quiere decir que el animal va a pasar todo el tiempo introducido en una jaula, entre otras cosas por el hecho de que dado sus requerimientos físicos precisa ejercitarse diariamente, es esencial que dispongan de ciertas horas para poder deambular en estancias más amplias, por ejemplo, una habitación, un recinto al exterior vallado, etc. En estos casos el uso de la jaula es compatible y no deja de ser un complemento indispensable para manipularlo con facilidad, incluso habrá momentos en que el animal se encuentre solo en la vivienda y será necesario que esté recogido en lugar seguro, sin duda la jaula es la mejor opción desde el punto de vista del alojamiento de los conejos y también en lo relativo a su seguridad.

¿Qué jaula es la más adecuada para el alojamiento del conejo?

– En el momento de adquirir una jaula para conejos es importante tener presente las dimensiones que en edad adulta va a tener el animal, es obvio que los de tamaños más grandes van a precisar unas jaulas de mayores dimensiones que los propiamente denominados conejos enanos.

– Otro dato a tener en cuenta es el material empleado en su construcción, siempre deben seleccionarse jaulas fabricadas con materiales de primera calidad, ya que es un bien que ha perdurar por mucho tiempo, se debe limpiar y manejar con habitualidad, por lo que es necesario materiales que garanticen el no deterioro de la jaula en su uso diario.

– Finalmente en la elección de la jaula también debe tenerse en cuenta su equipamiento, es decir, que se trate de un habitáculo cómodo para el lepórido, fácilmente lavable y que se pueda desmontar y manipular con facilidad.

Sin duda todo los aspectos analizados están presente en una jaula para conejo de adquisición comercial y fácilmente disponible en tiendas de animales domésticos.

¿Jaulas para conejos compradas o de elaboración artesanal?

Algunas personas elaboran jaulas para el alojamiento de conejos de una manera artesanal, de esa manera se ahorran el coste que supone su adquisición en una tienda de animales. El problema de la elaboración artesanal radica en que no todas las personas saben construir este tipo de habitáculos, los acabados siempre estarán menos conseguidos, y tanto la distribución como aquellos elementos que han de ser extraíbles para una mejor manipulación no van a estar cuidadosamente confeccionados como las jaulas de fabricación industrial; por esa razón, lo más aconsejable optar por aquellas que se pueden adquirir fácilmente en tiendas de mascotas, siempre el comerciante tendrá un stock que ayudará a la selección y sobre todo a las necesidades que va a requerir el lepórido.

Tipos de jaulas para el alojamiento de los conejos

Existen multitud de marcas, modelos o diseños, seguidamente describimos las jaulas más habituales que se pueden adquirir fácilmente en el mercado y que cubren las necesidades para el alojamiento de los conejos en el entorno doméstico, veamos más detalladamente los principales tipos de jaulas:

Jaula estándar

Son las más económicas, también más reducidas en tamaño, pero cumplen la función fundamental, que no es otra cosa que el disponer de un lugar adecuado para el alojamiento de los conejos, están elaboradas con barrotes de acero, la bandeja es de plástico permitiendo su limpieza, y



suelen incorporar algún accesorio que favorece la toma de alimentos, como puede ser un pesebre para el heno, comederos, etc.

Conejeras

Se trata de casetas o habitáculos más amplios, incluso al tener diversos compartimentos son aptas para la cría de gazapos. Se pueden instalar en el exterior, ya que el techo suele ser impermeable, además al estar fabricadas en maderas, el ambiente interior es cálido. Las maderas están concienzudamente elaboradas y tratadas para aguantar situaciones temporales extremas, además su diseño y colocación están estudiados para evitar que el conejo pueda roerlas.



Jaulas sofisticadas

Como se puede apreciar en la fotografía, son muy útiles para las personas que dispongan de una terraza, pues el conejo podrá adaptarse a la vida en el exterior, vienen con caseta incorporada, un refugio que sin duda agradece dado sus costumbres subterráneas o en galerías.



Parques o pequeños corrales

Son muy útiles para el alojamiento de los conejos en el exterior, su construcción a base de barrotes metálicos y su sistema de techado les otorga seguridad frente a depredadores y otros animales, además evita que puedan extraviarse.



Equipo.

JAULAS.

Durante mucho tiempo la jaula predominantemente utilizada en México ha sido la de tipo americano, manufacturada en varillas metálicas y con 90 cm de largo, 60 cm de ancho y 40 cm de altura (90 x 60 x 40), ofreciendo una superficie de piso de 0.54 m². En ella, cuando es utilizada para alojar a una reproductora, el nidal se agrega al interior de la jaula. Actualmente también se ofertan jaulas de tipo europeo con dimensiones ligeramente menores porque en ellas el nidal es adaptado a la pared frontal de la jaula y entonces el área de piso puede ser de menor tamaño: 0.48 m² pues la jaula puede tener las siguientes dimensiones: 80 x 60 x 40 cm. También hay jaulas de tamaño aun más reducido, de 0.15 a 0.25 m², denominadas de recría o de reposición porque están destinadas a conejos preseleccionados como pie de cría y que fueron retenidos poco antes de enviar a rastro al resto de los demás animales que finalizaron el periodo de engorda. A pesar de la oferta, en nuestro país se sigue utilizando de manera predominante la jaula tipo americano.

Dentro de las naves, las jaulas pueden distribuirse básicamente de tres maneras: a) Batería, b) Flat-Deck y c) Piramidal. La distribución tipo batería se caracteriza por acomodar las jaulas una sobre otra hasta alcanzar 3 o 4 niveles, con charolas intermedias para captar las deyecciones. Su única ventaja es el aprovechamiento del espacio en sentido vertical, pero tiene muchas desventajas. Es difícil la supervisión y la limpieza, especialmente el retiro y el vaciamiento de las charolas. Demanda mucho trabajo físico. No permite una ventilación apropiada pues por la altura de las jaulas superpuestas se dificulta la ventilación, la iluminación, el control de la temperatura y la humedad. Su utilización de manera aceptable puede tener lugar en el área de engorda, donde hay una alta densidad de animales por unidad de espacio.

En contraste, el sistema Flat-Deck consiste en distribuir a las jaulas en un solo plano, y aproximadamente a 60 cm del piso de la nave. Su distribución horizontal permite que todos los animales alojados en las jaulas estén sometidos a las mismas condiciones ambientales: misma ventilación, misma temperatura, misma humedad, misma iluminación. Su única desventaja es el no aprovechamiento del espacio en sentido vertical. Por otra parte, la distribución piramidal (o californiana) constituye un híbrido de los dos sistemas precedentes, compartiendo las desventajas de ambos. Una hilera de jaulas se distribuye de manera horizontal y otra se distribuye en un nivel superior, de forma también horizontal, pero desplazada lateralmente para que no haya superposición de las jaulas (en forma piramidal). Su uso puede ser recomendable cuando la granja esté constituida por una sola nave y, por lo tanto, estén mezcladas la maternidad y la engorda; de esta manera los animales destetados pueden ser alojados en la jaula más próxima del siguiente nivel, por lo que siguen teniendo contacto visual y olfativo con la madre y no cambian sustancialmente de ambiente; de esta forma resulta menos estresante el proceso de destete para los gazapos.

BEBEDEROS:

Si bien los conejos pueden beber agua en recipientes abiertos manufacturados en hojalata o en barro, en ellos el agua se contamina fácilmente y se propicia su desperdicio. Si las jaulas se distribuyen en Flat-Deck es mejor utilizar bebederos automáticos. Su uso demanda la instalación de una red de distribución conformada por tubos de plástico rígido (de PVC, generalmente) con perforaciones en sitios precisos para fijar y conectar los bebederos



propriadamente dichos. Existen 3 tipos principales: de válvula o pivote, de flotador o boya y el accionado por palanca. Es importante que el tinaco de suministro de agua esté ubicado a la altura y a la distancia apropiada para que la presión del agua sea la correcta y facilite el funcionamiento correcto de los bebederos automáticos. Dentro de la jaula, los bebederos deberán ubicarse a 15 cm del piso para que tengan acceso a él tanto los animales adultos como los gazapos.

COMEDEROS.

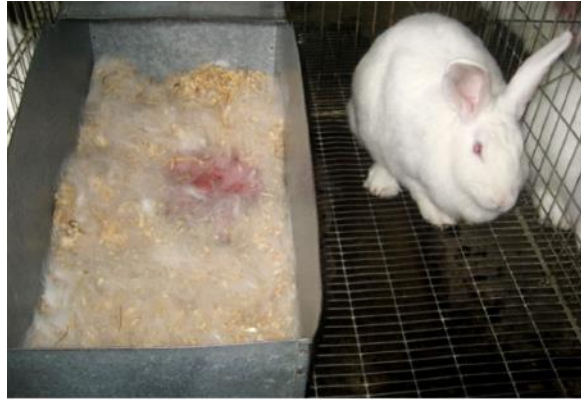
Los más sencillos son aquellos constituidos por recipientes abiertos hechos de hojalata, lámina galvanizada o barro; sin embargo, propician el desperdicio del alimento y su fácil contaminación. Por esta razón, es recomendable utilizar comederos de tipo tolva, manufacturados en lámina galvanizada, que tengan el piso cribado y que funcionen por la fuerza de gravedad. Se asean y se desinfectan fácilmente,



teniendo una vida útil promedio de 3 años. Es conveniente que su capacidad corresponda al número de animales por alimentar para que así se distribuya alimento solo una vez al día.

NIDALES

Para que una coneja de granja pueda parir adecuadamente se le debe proporcionar 2 – 3 días antes una nidal con material absorbente apropiado. El nidal es un artefacto manufacturado en lámina galvanizada, madera, plástico o su combinación, en el cual la coneja deberá preparar un nido para parir. El nidal se puede ingresar a la jaula o puede adaptarse a la pared frontal de la misma; también puede estar integrado en la parte anterior de la jaula a la



cual se le hacen algunas modificaciones para que funcione como tal. Debe de conferir el confort adecuado para que se garantice la supervivencia de los gazapos recién paridos; debe ser aislante del medio y de fácil aseo y desinfección.

PORTAFORRAJES.

Aditamento que permite proporcionar heno o forraje en sus diferentes presentaciones (verde, acicalado, hidropónico) a los animales como suplemento del alimento balanceado.

Generalmente es portátil, construido en varillas metálicas y adaptables a la pared frontal de la jaula para facilitar el acceso de los animales al forraje. Es cada vez más necesario, tomando en cuenta que la alimentación de conejos de manera exclusiva con fórmulas balanceadas es también cada vez menos rentable.

OTROS.

Dentro del equipo complementario deseable tener en la granja es conveniente mencionar: reposa patas, alicatas para corte de uñas, cepos o contenedores, equipo para tatuaje, carros de transporte para alimento y para desplazar conejos destetados, bascula, bomba aspersor para desinfección, etc.

Finalmente, es importante reconocer la necesidad de mejorar la calidad del alojamiento de los animales en las granjas porque está comprobado que el estrés induce una disminución significativa de la capacidad de producción de los conejos y merma de manera importante la calidad de la carne obtenida. Aún hace falta investigación científica con respecto al efecto del enriquecimiento ambiental, tanto en los alojamientos primarios como en los secundarios de los conejos de granja.