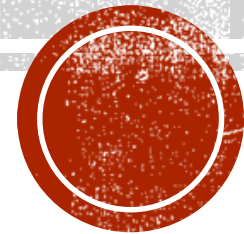
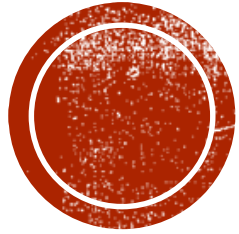


RAZAS DE PUERCOS





LANDRACE

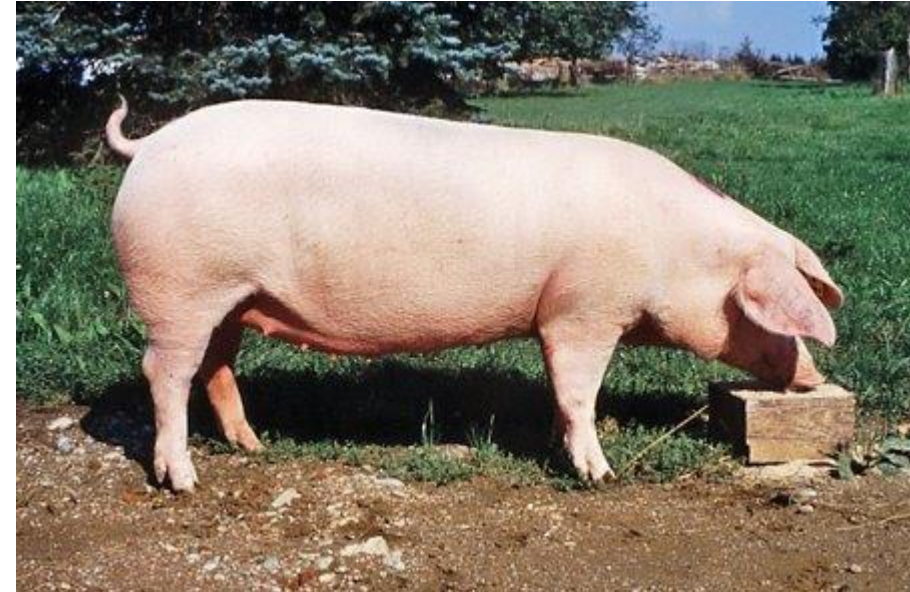


- La raza de cerdos danesa, conocida con el nombre de Landrace, existía ya hacia fines del siglo XVII; pero, por cierto, sus características estaban muy lejos de ser las más indicadas para la producción de un tipo de cerdo, como ha llegado a ser posteriormente.



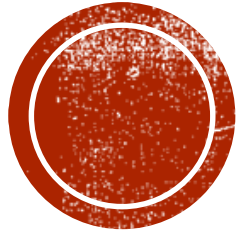
Datos productivos

| | |
|---|---------|
| Ganancia Media Diaria: 20-90 Kg. (g/día) | 695 |
| Índice de conversión 20-90 Kg. (Kg./Kg) | 3.1 |
| Lechones vivos/parto | 10-10.5 |
| Lechones destetados/parto | 8.5-10 |
| Rendimiento de la canal a los 90 Kg. sin cab. | 74.5% |
| Longitud de la canal (cm.) | 101 |
| Porcentaje de piezas nobles | 62 |
| Porc. estimado de magro en la canal. | 53 |



- **Las principales virtudes de la raza para su utilización en la industria cárnica son:**
 - Buen rendimiento de la canal.
 - Obtención de jamones bien conformados.
 - Calidad de la canal adecuada al mercado.

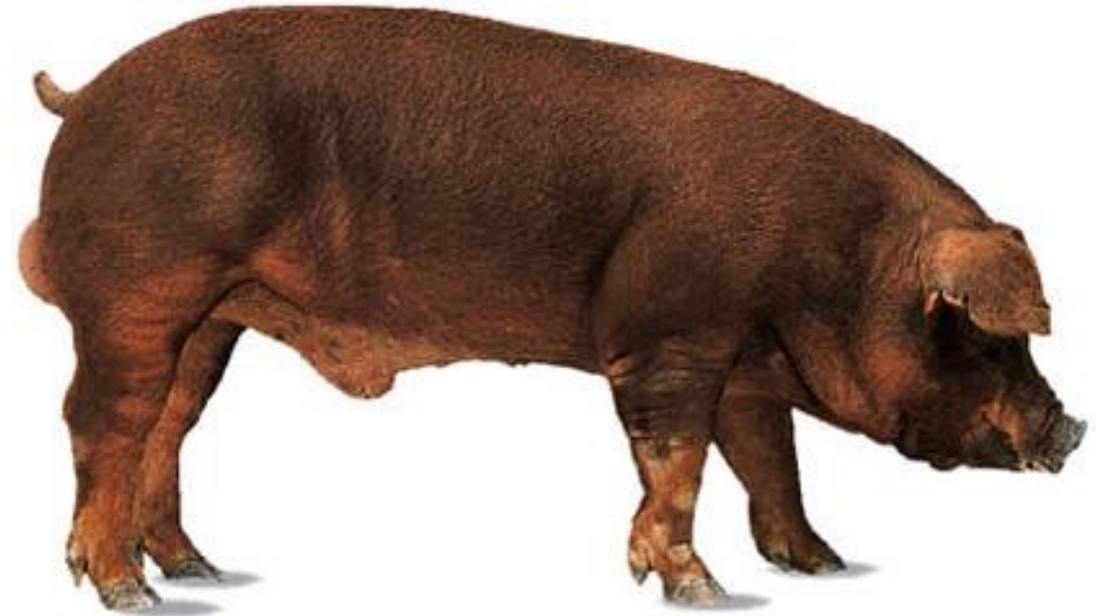




DUROC



- A pesar de que el Cerdo Duroc procede de los Estados Unidos, la producción de su raza se extiende hasta Europa y Sudamérica debido a la alta demanda de su carne en el mercado.
- Su origen se remonta al siglo XIX luego del cruce entre las razas porcinas Red Jersey y Old Duroc. Ambas razas, procedentes del cerdo ibérico, le confieren una calidad distintiva a la carne del Duroc, lo que le proporciona un creciente número de sus consumidores.



- **Aspecto físico**

El color de la piel del Duroc varía entre un amarillo muy claro, hasta un rojo muy oscuro. Aunque su color no influye en su capacidad productiva, existe una preferencia en el mercado internacional por los porcinos más oscuros. Su cabeza es pequeña en relación a su cuerpo; su cuello, corto y arqueado; sus orejas, puntiagudas y dobladas; y sus extremidades, largas y fuertes.



- **Resistencia y cría**

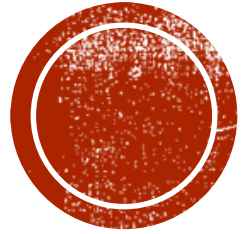
- Son conocidos por su gran resistencia a enfermedades y rápida adaptabilidad a los climas cálidos de los países tropicales.



- **Alimentación**

- El alimento principal de los cerdos Duroc se suele componer de una proporción adecuada de cereales como maíz, cebada, avena y trigo. Todo esto para proporcionarles, en forma de carbohidratos, el aporte energético necesario para su desarrollo. Vitaminas y minerales, como calcio y fósforo, también se recomiendan incluir en la dieta de los porcinos para satisfacer de manera eficiente todas sus necesidades nutricionales

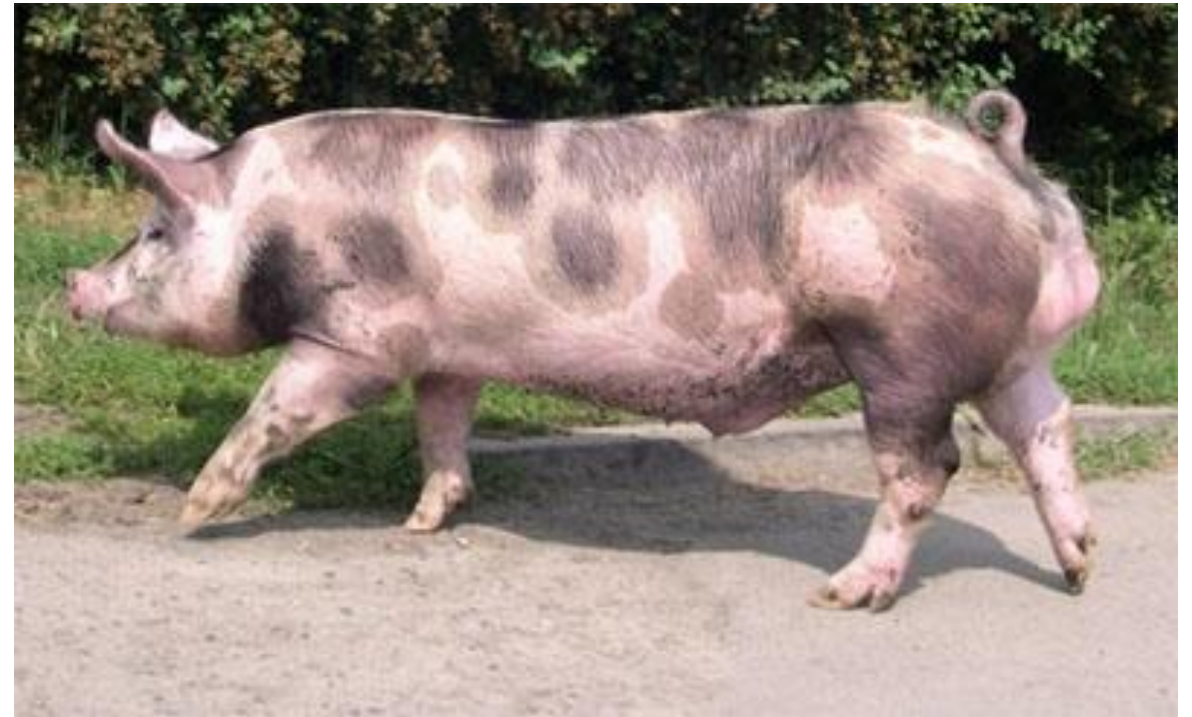




PIETRAIN



- Esta raza tiene su origen y nombre en un pueblo de Brabant, Bélgica, se conoce desde 1920 y fue descubierta en 1950. Curiosamente casi se extingue durante la Segunda Guerra Mundial a causa de su falta de grasa.
- Proviene, probablemente de cerdos normandos muy conformados y tiene después su origen en la mutación genética del gen halotano al nivel natural de un 80 % de la población total de la raza. Los cerdos son algo más cortos, con un dorso ancho y espaldas musculadas.



Datos productivos

| | |
|---|-------|
| Ganancia Media Diaria: 20-90 Kg. (g/día) | 575 |
| Índice de conversión 20-90 Kg. (Kg./Kg) | 3.25 |
| Lechones vivos/parto | 9-9.5 |
| Lechones destetados/parto | 7-8 |
| Rendimiento de la canal a los 90 Kg. sin cab. | 77% |
| Longitud de la canal (cm.) | 92 |
| Porcentaje de piezas nobles | 68 |
| Porc. estimado de magro en la canal. | 60 |



Características generales y aptitudes

- Raza seleccionada, sobre todo por la calidad de su canal, junto con Hampshire y Landrace. Esta raza es la que peores parámetros de crecimiento (velocidad de crecimiento baja), índices de conversión (necesidad de elevado nivel de alimentación para incrementar el peso vivo) y reproducción (número de lechones por cerda y año) da, sin embargo, posee el mayor porcentaje de piezas nobles y posee mucha grasa intramuscular. También es la raza que presenta en mayores ocasiones PSE (carnes pálidas, blandas y exudativas)

