



Universidad del sureste



ENFERMERIA EN URGENCIAS Y DESASTRES

UNIDAD II

Atención de enfermería a múltiples víctimas

UNIDAD III

Atención de enfermería al paciente con alteraciones de la oxigenación tisular

Alumna: Dulce Citlali Encino Camaras.

Cuatrimestre: 7°

Lic. En enfermería



San Cristóbal de las casas, Chiapas

2021



Desastres naturales:
Fenómenos que no son producidos por la acción directa del hombre.



Clasificación



Daño físico

victimas

Suministro de agua

Efectos adversos

Cultivos y suministro de alimentos:

Transporte restringido

Comunicaciones y logística



controlar y limitar sus efectos sobre las personas, bienes y servicios

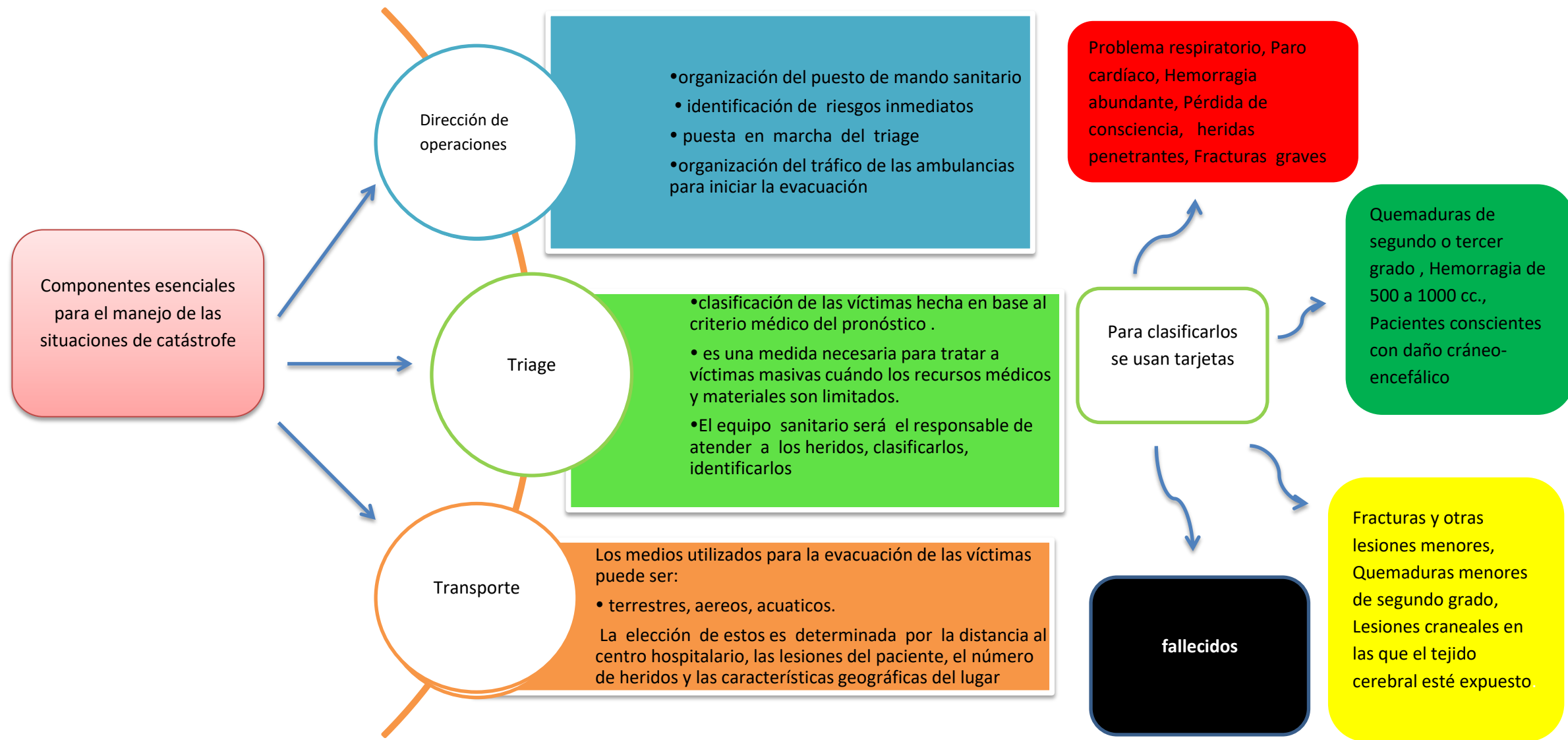
dirigida en orden de prioridad secuencial

Valoración de pacientes en emergencias colectivas y catástrofes naturales.



estandarización en los gestos terapéuticos y del material a emplear

rescatar y atender a los afectados, y rehabilitar los servicios públicos básicos



atención de enfermería al paciente politraumatizado.

definición: paciente herido con diversas lesiones y que al menos una compromete la vida.

Evaluación primaria y reanimación

A Vía aérea con control cervical

B Ventilación

C Circulación

D Neurológico

E Desvestir con control de la temperatura

Apertura de la vía aérea con oxigenoterapia

Comprobar ventilación

Hipovolémico

No hemorrágico

Exploración neurológica básica v rápida

Calentar el ambiente,

Revisión primaria

Revisión de la cabeza a los pies.
Monitorización cardíaca
Sonda vesical
Sonda nasogástrica
Radiografías y estudios

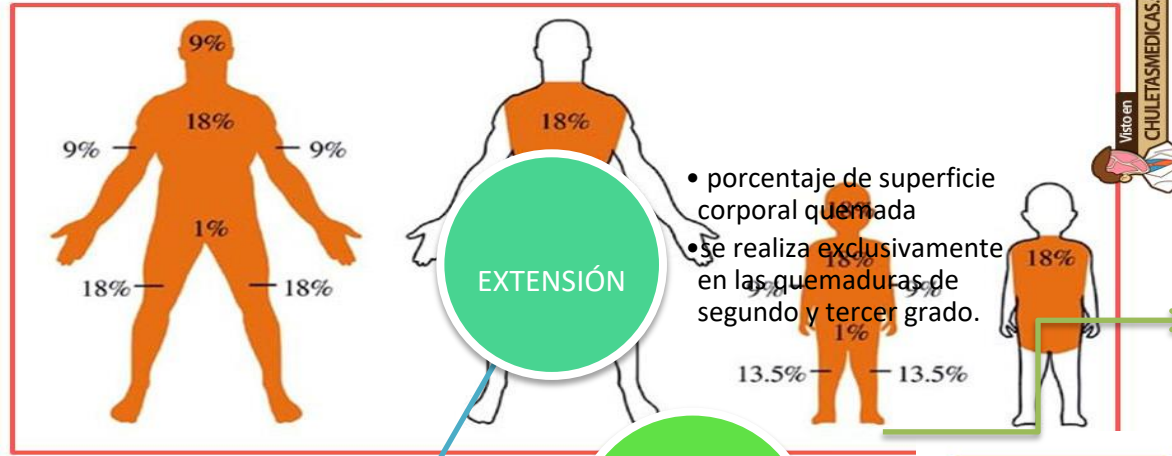
Evaluación secundaria

Radiografías, TAC, angiografía, urografía, ECO transesofágico, que necesitemos según las lesiones del paciente.

Tratamiento definitivo

Técnicas quirúrgicas
Coordinación de los diferentes especialistas
Traslado a otro centro especializado.

Regla de los nueve



Quemaduras

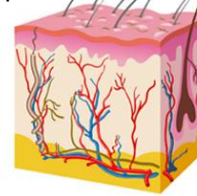
Destrucción de los tejidos, bajo el efecto de un agente térmico, eléctrico o radioactivo



CLASIFICACION

profundidad

Primer grado
 • destrucción de la capa más superficial de la piel.

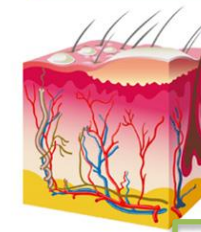


AGENTE CAUSAL.

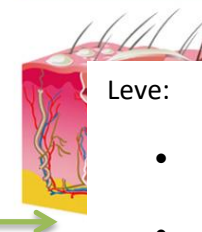
• contacto
 • químicas
 • eléctricas
 • químicas
 • escaldadura



Segundo grado



Tercer grado

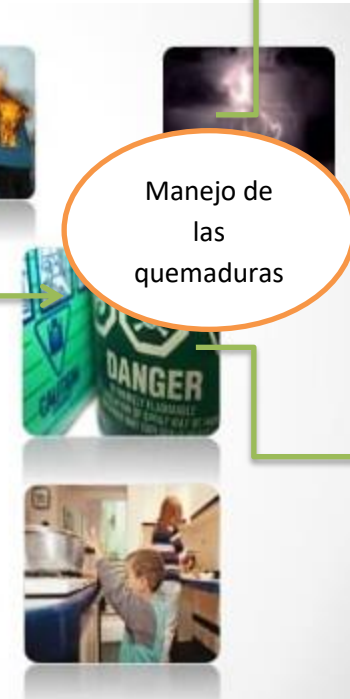


Leve:

- Enfriamiento con agua durante 15-20 minutos
- Desbridamiento de las zonas necróticas y flictenas rotas.
- El bacteriostático de elección es la sulfadiacina argéntica

Manejo de las quemaduras

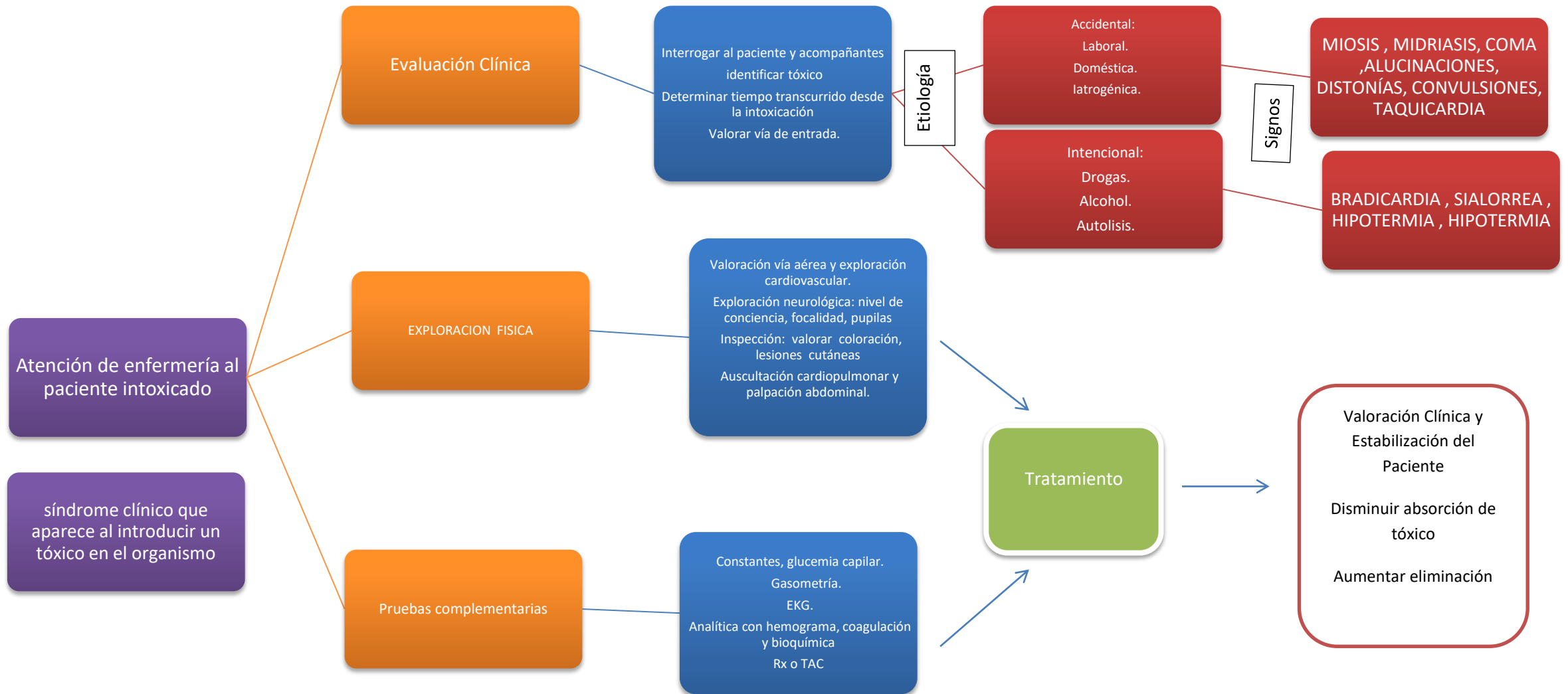
- Edad
- La profundidad
- la extensión
- la localización
- las patologías crónicas

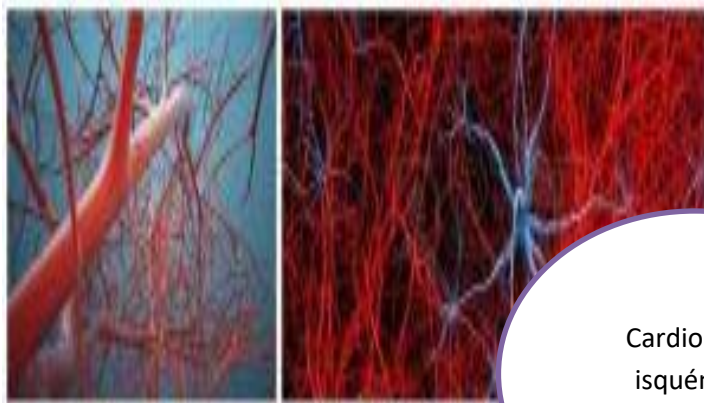


- Detener el proceso de la quemadura
- Soporte vital avanzado
- Oxigenoterapia
- vía venosa de gran calibre
- Analgesia

- Examen general.
 Historia clínica completa
 Examen de la quemadura

Evaluación

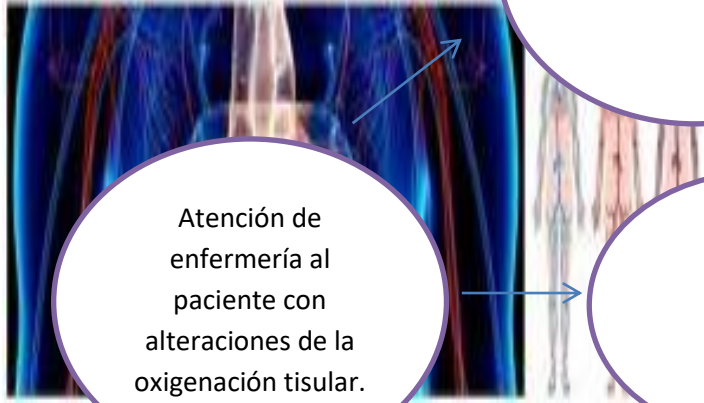




Cardiopatía
isquémica

- Monitorización y acceso a medidas de soporte vital Historia clínica y estudios complementarios
- Estratificación del riesgo
- Tratamiento de reperfusión urgente
- Tratamiento antiagregante y antitrombótico

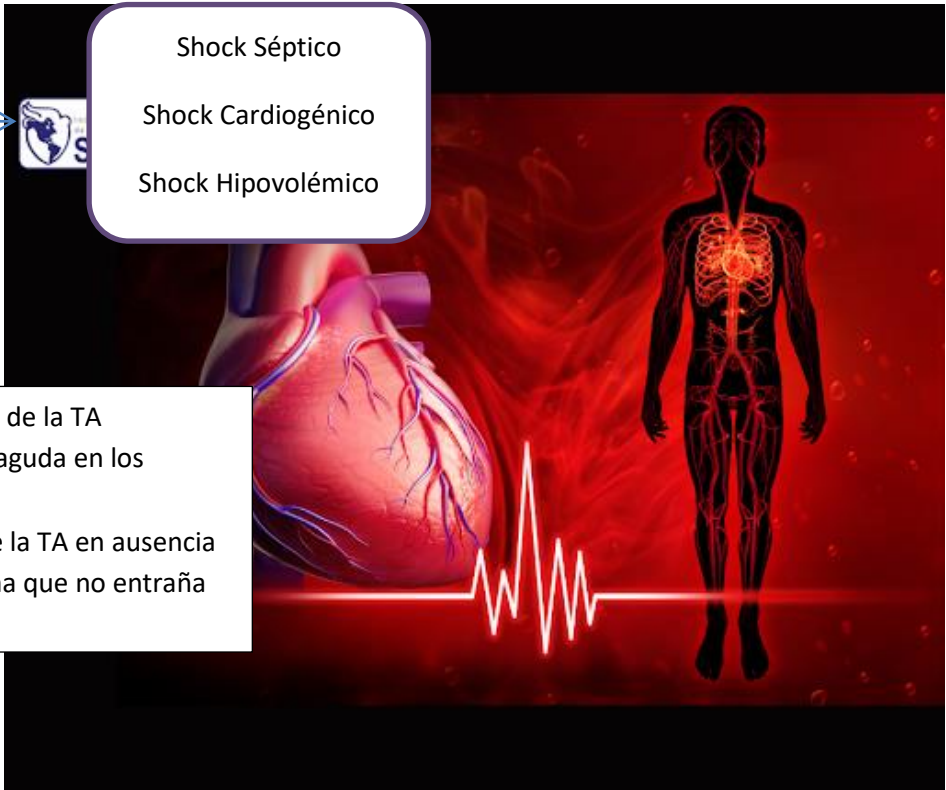
- Disfunción ventricular izquierda
- Infarto de ventrículo derecho
- Arritmias



Atención de enfermería al paciente con alteraciones de la oxigenación tisular.

Shock

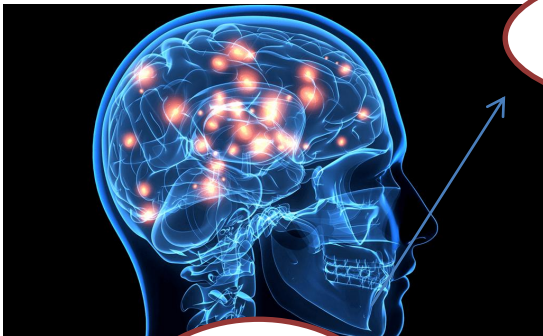
Proceso patológico causado por la invasión de un tejido, fluido o cavidad corporal, normalmente estéril.



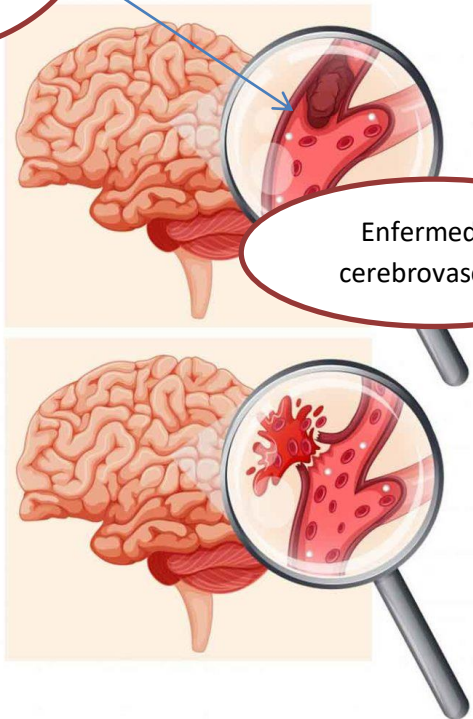
- Shock Séptico
- Shock Cardiogénico
- Shock Hipovolémico

Urgencia y emergencia hipertensiva

- Emergencia hipertensiva: elevación de la TA acompañada de daño o disfunción aguda en los órganos diana
- Urgencia hipertensiva: elevación de la TA en ausencia de lesión aguda de los órganos diana que no entraña un compromiso vital.



Atención de enfermería a pacientes con alteración de la conciencia



Paciente inconsciente



Sucede cuando una persona es incapaz de responder a otras personas y actividades.



Deben tratarse como una emergencia.

Paciente convulsivo

Clasificación

Las convulsiones generalizadas afectan a ambos lados del cerebro.



Las convulsiones de ausencia, (epilepsia menor)
Las convulsiones tonicoclónicas, también llamadas epilepsia mayor

Las convulsiones focales se localizan en una sola área del cerebro.



Convulsiones focales simples
Convulsiones focales complejas
Convulsiones generalizadas secundarias

Enfermedad cerebrovascular

Clasificación

Ictus isquémicos: evolución <24 horas. Etiología: aterotrombótico, cardioembólico, lacunar, de causa inusual y de causa desconocida.

Ictus hemorrágico: hemorragia intracerebral y hemorragia subaracnoidea.



Parcial o focal



Generalizada

