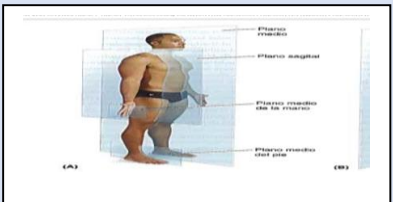


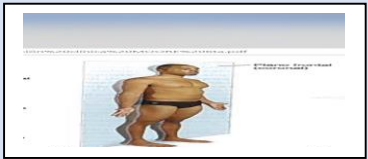
Organización del cuerpo humano

Planos anatómicos

El plano medio: es un plano vertical sagital que atraviesa longitudinalmente y los divide al cuerpo en dos mitades de derecha a izquierda



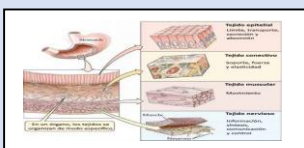
Plano sagital: son planos verticales que atraviesan al cuerpo paralelamente



Plano frontal: son planos verticales que que atraviesan al cuerpo en Angulo recto con el plano el medio



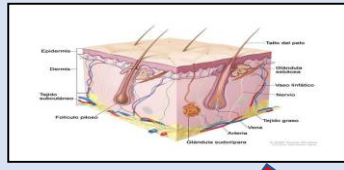
Plano transversal: son planos horizontales que atraviesan en Angulo recto con los planos medio y frontal



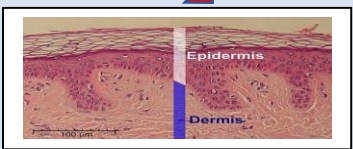
Sistema tegumentario

La piel: es el órgano más extenso que existe en el cuerpo

La epidermis: es un epitelio queratinizado es decir con una superficie cornea que cubre y protege la capa basal.



La dermis: es la capa más densa de colágeno y fibra elástica y proporciona pigmento de la piel

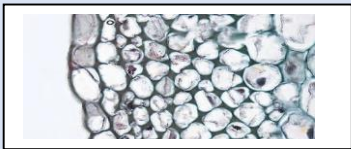


Funciones de la piel: protección, condensación, sensibilidad, regulación térmica

Sistema tisular

Son células que realizan una misma función

Tejido epitelial



Bibliografía

-anatomía con orientación clínica