

UNIVERSIDAD DEL SURESTE
Campus Comitán
Licenciatura de Medicina Humana



DIAGNÓSTICO DE SALUD
MUNICIPIO DE LA
INDEPENDENCIA CHIAPAS

(Trabajo de investigación bibliográfica)

Integrantes

Judith Anahí Díaz Gómez

Dulce Mirely Torres Narváez

Sinaí Elizabeth López Nájera

Rosario Lara Vega

Comitán de Domínguez Chiapas a 07 de enero de 2022

UNIVERSIDAD DEL SURESTE

Campus Comitán

Licenciatura de Medicina Humana

PASIÓN POR EDUCAR

**“DIAGNÓSTICO DE SALUD MUNICIPIO DE LA
INDEPENDENCIA CHIAPAS”**

(Trabajo de investigación bibliográfica)

Integrantes:

- Judith Anahí Díaz Gómez
- Dulce Mirely Torres Narvaez
- Sinaí Elizabeth López Nájera
- Rosario Lara Vega

Semestre: 1° Grupo: “C”

Materia: Salud Pública

Docente: Dr. Cecilio Culebro Castellanos

INDICE

1.-INTRODUCCION.....	5
1.1 Antecedentes históricos.....	6
2.- JUSTIFICACIÓN.....	8
DIAGNOSTICO DE SALUD DEL MUNICIPIO DE LA INDEPENDENCIA.....	9
3. DELIMITACIONES Y FACTORES DETERMINANTES	9
3.1. Clima.....	9
3.2. Áreas naturales protegidas.	11
3.3. Geografía.	16
3.4. Orografía.	18
3.5 Hidrografía.	18
3.6.1 Densidad poblacional.....	19
3.6.2. Población del Municipio.....	20
3.6.3. Comunidades más pobladas de La Independencia.....	21
3.6.4. Comunidades con mayor dispersión de La Independencia.....	21
3.6.6. Población por grupos en edad y sexo.....	22
3.7. DETERMINANTES SOCIALES.....	23
3.7.1 Actividad laboral.	23
3.7.2. Tipos de vivienda.....	26
3.7.3. Poder adquisitivo y poder laboral.	29
3.7.4. Pobreza.....	30
3.7.6. Índice de desarrollo humano.	32
3.7.7 Esperanza de vida.....	33
3.8. INTERCULTURALIDAD Y POBLACIÓN INDÍGENA.....	33
3.9. ESCOLARIDAD.....	43
3.10. PIRÁMIDE POBLACIONAL.....	45
4. DAÑOS A LA SALUD POBLACIONAL.....	48
4.1.1. Principales causas de la morbilidad general de la Independencia.....	48
4.1.2. Principales causas transmisibles.....	50
4.1.3. Principales causas no transmisibles.	51
4.2. MORTALIDAD.....	52
4.2.1. Principales causas de mortalidad general.....	52

Mortalidad Materna municipio de La Independencia.	54
4.2.2. Principales causas de muerte por enfermedades transmisibles y no transmisibles.	56
5. RECURSOS Y SERVICIOS.	57
5.1. Situación actual de los servicios de salud en el municipio.	57
5.2. Sector salud por tipo de unidad y cobertura de atención.	58
5.3. Infraestructura en salud disponible.	58
5.4. Indicadores básicos disponibles.....	58
5.5. INDICADORES BASICOS DE SERVICIO.	59
5.5.1. Recursos físicos.	59
5.5.2. Recursos humanos.	59
5.5.3. Servicios otorgados.....	59
5.5.4. Productividad de las unidades.	60
5.5.5. Población con acceso de servicio de salud.	61
5.5.6. Cobertura de atención.	61
5.5.7. Cobertura de Servicios.....	61
5.5.8. Situación actual de la estructura organizacional.	63
5.5.9. Abasto de insumos.....	63
5.5.10. Financiamiento de la estructura organizacional.	64
5.5.11. Participación del H. Ayuntamiento en la participación de la salud.	64
5.5.12. Estrategias de los sistemas de salud e Interculturalidad.	64
5.5.13. Sistemas de Salud para Migrantes.	65
6. PRIORIZACIÓN DE LOS DAÑOS A LA SALUD.	66
6.1. Priorización de los daños a la salud por trascendencia, por vulnerabilidad y por factibilidad.	66
7. COMENTARIOS FINALES.	68
8. PROPUESTAS	69
9. CONCLUSION	70
10. REFERENCIAS BIBLIOGRÁFICAS Y/O FUENTES DE LA INFORMACIÓN.	71

1.-INTRODUCCION.

En el presente trabajo de Investigación bibliográfico para llevar a cabo el diagnóstico y conocer los estados de salud, por el cual se busca evitar posibles brotes de enfermedades se basa en la extensa indagación para obtener información de diferentes fuentes; los datos generales que se quieran conocer acerca del municipio se encuentran en este documento. Además de los puntos de salud y enfermedad, se menciona las delimitaciones y factores determinantes, los determinantes sociales, la interculturalidad y población indígena, el estado de escolaridad, la pirámide poblacional, los recursos y servicios, los recursos físicos, la infraestructura en los medios de salud, la productividad de las unidades, los abastos de insumos entre otros puntos importantes. Dentro de toda la información del Diagnostico municipal, se espera la comprensión y agrado del lector.

1.1 Antecedentes históricos.

El nombre de La Independencia es en honor a la justa libertaria iniciada por el padre Miguel Hidalgo.

El emblema plasma la ubicación del municipio en el estado, así como las actividades económicas predominantes en la región, y también encontramos una marimba, como símbolo de identidad cultural.

La Independencia fue erigida en pueblo y Cabecera Municipal por decreto del 22 de febrero de 1868, promulgado por José Pantaleón Domínguez, Gobernador Constitucional del Estado. La formación del pueblo se hizo con la población que residía en la ranchería de Guacanajaté, del entonces Departamento de Comitán; fue el propio jefe político del Departamento quien hizo la delineación y demarcación del fundo legal del nuevo pueblo, concediendo a cada familia de indígenas tojolabales, 25 varas de cuadro por casa y sitio.

A continuación se presentan los principales eventos históricos que han acontecido en La Independencia:

- En 1868 es erigida como pueblo y cabecera municipal La Independencia con su territorio del mismo nombre por decreto promulgado por el Gobernador Constitucional del Estado de Chiapas José Pantaleón Domínguez.
- En 1883 el 13 de noviembre, se divide el estado en 12 departamentos siendo éste parte del de Comitán.
- En 1950 creación del ejido El Triunfo. • En 1893 para efectos del Sistema de planeación se le ubica en la región III Fronteriza.
- En 1991 se pavimenta la carretera hacia Comitán.
- En 2011 la regionalización de la entidad quedó conformada por 15 regiones socioeconómicas, dentro de las cuales el municipio de La Independencia está contenido en la Región XV Meseta Comiteca Tojolabal.

En 2011 la regionalización de la entidad quedó conformada por 15 regiones socioeconómicas, dentro de las cuales el municipio de La Independencia está contenido en la Región XV Meseta Comiteca Tojolabal.

2.- JUSTIFICACIÓN.

La investigación del Diagnóstico de salud del municipio, se llevó a cabo con la finalidad de obtener cada punto en específico en donde se puede identificar lo siguiente: Los datos epidemiológicos y estadísticos que indican que es necesario reorientar las acciones; las tasas de fecundidad, mortalidad y la migración requieren una mayor demanda de servicios y el número creciente de adultos mayores. Situaciones como la pobreza y los estilos de vida poco saludables de riesgo como la falta de actividad física, nutrición inadecuada, y adicciones que repercuten en la calidad de vida del individuo y lo colocan en situación de riesgo que finalmente demandarán una atención o servicio médico; por ejemplo la obesidad como causa de enfermedad demanda mayores servicios de salud y afecta el desarrollo económico y social, y de no implementar estrategias efectivas que no se basen solo en el exhorto, el costo a futuro va a ser mayor a la inversión que se necesita hoy para darle sustentabilidad a nuestro Sistema de Salud. En base a toda la información dentro del documento, se busca el mejoramiento en la Salud y bienestar de la población, así como los demás datos en general.

DIAGNOSTICO DE SALUD DEL MUNICIPIO DE LA INDEPENDENCIA.

3. DELIMITACIONES Y FACTORES DETERMINANTES

3.1. Clima.

El clima de la región cambia de acuerdo a la altura, predomina el cálido subhúmedo, cálido húmedo con lluvias de (mayo a octubre).



Como antes mencionado, el clima predominante es semicálido subhúmedo con lluvias en verano, más húmedo (46.29%) la temperatura promedio anual en la cabecera municipal es 21°C, está a una altura promedio de 1520 msnm y tiene una precipitación pluvial de 1,000 milímetros anuales. Semicálido húmedo con lluvias abundantes de verano (44.84%), Cálido húmedo con lluvias abundantes de verano (7.25%), Templado subhúmedo con lluvias de verano, más húmedo (1.62%), Semicálido subhúmedo con lluvias de verano y humedad media (0%).

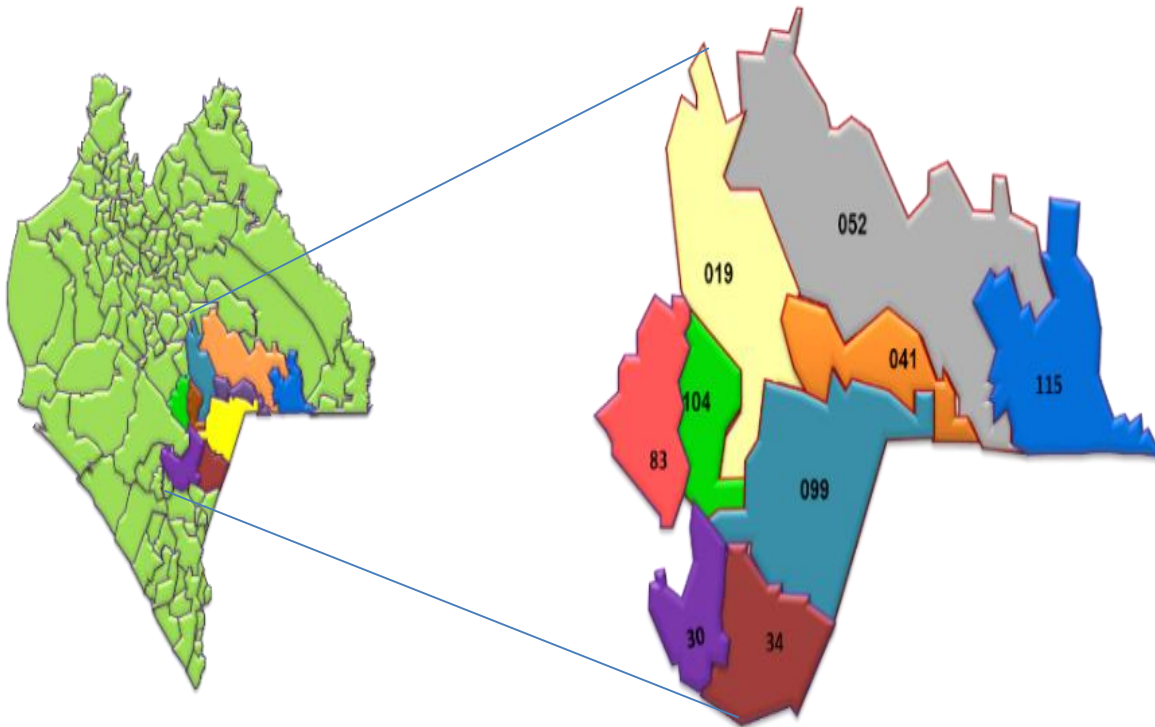
En los meses de mayo a octubre, las temperaturas mínimas promedio se distribuyen porcentualmente de la siguiente manera: de 12 a 15 °C (29.45%), de 15 a 18 °C (67.03%) y de 18 a 21 °C (3.52%).

En tanto que las máximas promedio en este periodo son: de 24 a 27 °C (80.52%) y de 27 a 30 °C (19.48%). Durante los meses de noviembre a abril, las temperaturas mínimas promedio se distribuyen porcentualmente de la siguiente manera: de 9 a 12 °C (72.11%) y de 12 a 15 °C (27.89%).

Mientras que las máximas promedio en este mismo periodo son: de 18 a 21 °C (21.03%), de 21 a 24 °C (76.3%) y de 24 a 27 °C (2.67%).

En los meses de mayo a octubre, la precipitación media es: de 900 a 1000 mm (23.37%), de 1000 a 1200 mm (19.15%), de 1200 a 1400 mm (9.01%), de 1400 a 1700 mm (15.99%), de 1700 a 2000 mm (16.45%), de 2000 a 2300 mm (7.92%), de 2300 a 2600 mm (5.15%) y de 2600 a 3000 mm (2.96%).

En los meses de noviembre a abril, la precipitación media es: de 125 a 150 mm (19.84%), de 150 a 200 mm (13.55%), de 200 a 250 mm (9.59%), de 250 a 300 mm (2.56%), de 300 a 350 mm (1.26%), de 350 a 400 mm (4.03%), de 400 a 500 mm (28.84%), de 500 a 600 mm (19%) y de 600 a 700 mm (1.33%).



3.2. Áreas naturales protegidas.

Posee una gran variedad de recursos naturales, desafortunadamente su explotación irracional ha devastado extensas áreas de bosques y Selvas, provocando la pérdida de especies de flora y fauna silvestre.

Ocupa parte del Parque Nacional Lagos de Montebello, se localiza en la zona fronteriza, en los Municipios de La Independencia, en la región fisiográfica de los Altos de Chiapas (sus coordenadas extremas son: 16°04'3Cf y 160094^latitud Norte y 91°3204* y 91°430tf de longitud Oeste). Está formada por 68 lagos de distintos tamaños y colores, formando parte de la llamada Cuenca Endorreica de Comitán.

La vegetación predominante consiste en bosques mixtos de pino, pino-encino y pino-encino-liquidámbar; Existe una importante abundancia de orquídeas y fauna silvestre; selva alta perennifolia, selva de galería, vegetación xerófila y secundaria.



Esplendorosas tonalidades turquesas y esmeraldas son los que integran a más de 60 lagunas que forman parte de esta maravillosa Área Natural Protegida, su sola

contemplación justifica la visita. Se ubica en una región hidrológica de alta riqueza biológica, en la que se encuentran más de 157 especies de orquídeas, así como más de 93 especies de hongos, es un sitio de alta biodiversidad.



La cobertura vegetal y el aprovechamiento del suelo en el municipio se distribuye de la siguiente manera: Agricultura de temporal (33.02%), Bosque mesófilo de montaña (secundaria) (13.15%), Pastizal inducido (9.82%), Bosque de encino (secundaria) (9.45%), Bosque de pino-encino (secundaria) (9.2%), Selva alta perennifolia (secundaria) (8.92%), Bosque de pino (secundaria) (4.9%), Bosque mesófilo de montaña (4.36%), Agricultura de riego (2.5%), No aplicable (2.09%), Pastizal cultivado (1.51%), Bosque de pino-encino (1.07%) y Selva alta perennifolia (0%).

Flora

La flora del municipio la componen una gran variedad de especies de las que destacan por su importancia las siguientes: cupape, guaje, huizache, nanche, sospo, ciprés, pino, romerillo, sabino, manzanilla y roble.

Manzanilla y nanche



Guaje



Huizache



Sospo



Fauna.

La fauna del municipio está compuesta por una gran variedad de especies de las cuales sobresalen las siguientes: culebra ocotera, gavián golondrino, picamadero ocotero, ardilla voladora, jabalí, puma, venado, zorrillo, boa, falsa nayuca, iguana de ribera, correcaminos y chachalaca.



3.3. Geografía.

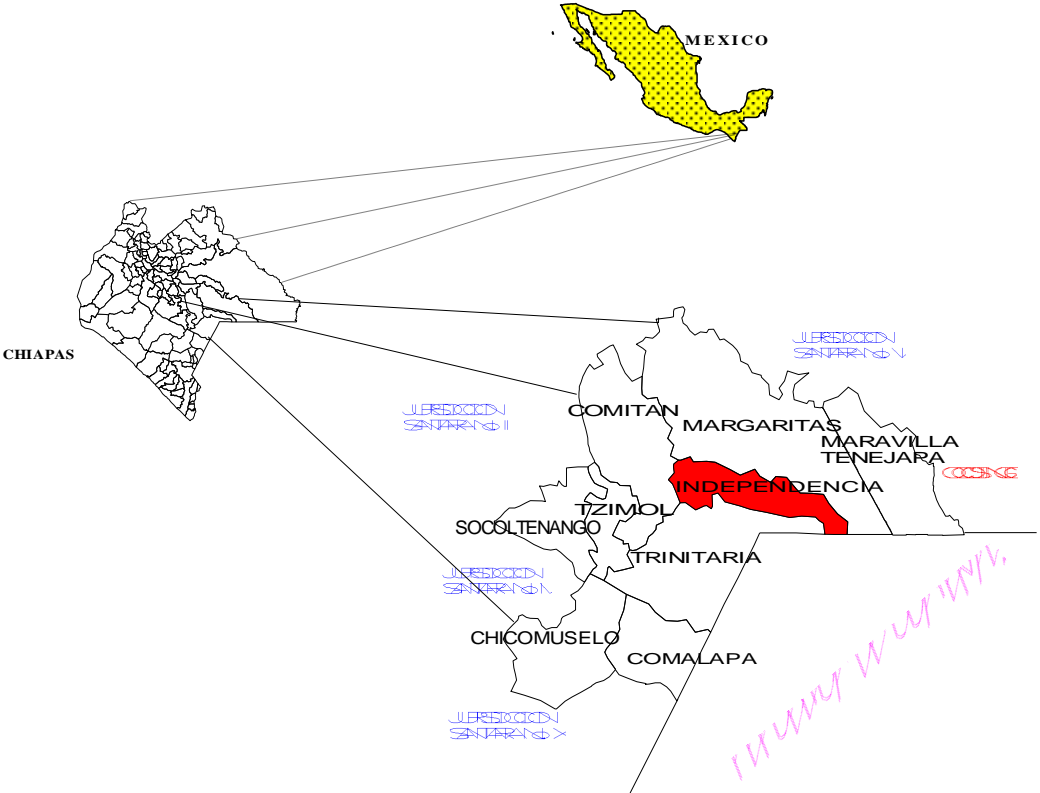
El municipio de La Independencia posee una extensión territorial de 514.03 Km². Ocupa 0.69 % de la geografía chiapaneca y respecto a la región Fronteriza el 13.32% de su superficie.

La Independencia se localiza en los límites del Altiplano Central y de las Montañas del Oriente, siendo montañosa la mitad de su territorio. Sus coordenadas geográficas son 16° 15' N y 92° 02' W. Limita al norte y este con el municipio de las Margaritas, el sur con la República de Guatemala y con el municipio de la Trinitaria y al oeste, con Comitán de Domínguez. Se ubica a una altura de 1,550 metros sobre el nivel del mar.



La Independencia tiene 112 localidades, todas a excepción de la cabecera municipal, El Triunfo y Venustiano Carranza son menores de 2,500 habitantes donde residen 27,666 habitantes que representan 67.04 % de la población municipal, mientras que las únicas localidades mayores de 2,500 habitantes son la cabecera municipal con 3,041 habitantes; El Triunfo con 5,478 habitantes y Venustiano Carranza con 5,081 habitantes entre las tres concentran a un total de 13,600 ciudadanos.

Según registros oficiales proporcionados por la Secretaria de Hacienda del Gobierno del Estado la tenencia de la tierra municipal está conformada por 22,030 hectáreas, de las cuales 16,141 hectáreas son ejidales, representando 73.26%, mientras que la tenencia privada es de 5,822 hectáreas que significa 26.42%. El resto de la tenencia se reparte en: superficie comunal, con 59 hectáreas, Pública con 8 hectáreas y de Colonia con 1 hectárea.



3.4. Orografía.

La parte poniente del municipio de La Independencia se caracteriza por ser una sucesión de llanuras que se alternan con lomerío y que forman parte del altiplano central, el este está conformado por terrenos accidentados que representan la transición hacia las montañas del oriente.



3.5 Hidrografía.

Los recursos hidrológicos con que cuenta el municipio de La Independencia son: el río más caudaloso es el Santo Domingo (afluente del Usumacinta), otros cursos de agua son los ríos El Porvenir, Ibiltic, Latonchic, Matazán y San Juan.



3.6.1 Densidad poblacional.

Densidad de población en La Independencia Chiapas.

Ubicación	Población	Área	Densidad De Población
La Independencia Chiapas	41,266	1,704,1 km ²	24,2/km ²

FUENTE INEGI

SUPERFICIE TERRITORIAL

MUNICIPIOS	SUPERFICIE TERRITORIAL KM ² .
La Independencia	514.03

Fuente: INEGI 2020.

En el municipio de La Independencia se registra una densidad poblacional de 24,2 habitantes por Km², mayor comparada a la estatal y nacional de 71 y 61 habitantes por Km² respectivamente. La tasa media anual de crecimiento jurisdiccional se estima 1.44% baja si la comparamos a la estatal 1.60%, y la nacional de 3.4%.



3.6.2. Población del Municipio.

Cuenta con una población total de 41,266 habitantes parte de la población vive en las áreas urbanas, el 66% restante vive en área rural.

POBLACIÓN MUNICIPIO DE LA INDEPENDENCIA AÑO 2020.

MUNICIPIO	POBLACION 2020
LA INDEPENDENCIA	41,266

Fuente: Instituto de Salud Chiapas.

El municipio de La Independencia tiene una población de 41,266 habitantes.

3.6.3. Comunidades más pobladas de La Independencia.

COMUNIDADES MAS POBLADAS					
Clave	Nombre	Población [2]	Porcentaje de población municipal	Cabecera municipal	Localidad Estratégica [6]
070410001	LA INDEPENDENCIA	41, 266	7.37	✓	✓
070410041	EL TRINUNFO	12,616	3.92		
070410047	VENUSTIANO CARRANZA	50,712	3.47		✓

FUENTE INEGI 2020

3.6.4. Comunidades con mayor dispersión de La Independencia.

Las comunidades del municipio tienen un grado alto de marginación y difícil acceso. El desarrollo social entre las comunidades del municipio, representa un reto para los esfuerzos de desarrollo regional y la planeación económica en la población, entre estas se encuentran las comunidades de: Venustiano Carranza, San Antonio Buenavista, El Triunfo, Rio Blanco y La Patria.

NIVEL DE MARGINACIÓN MPIO. DE LA INDEPENDENCIA.

MUNICIPIO	ÍNDICE DE MARGINACIÓN	
	VALOR	GRADO
Independencia	0.64	Alto

FUENTE: AGENDA ESTADÍSTICA 2020,

3.6.5. Comunidades con difícil acceso de La Independencia.

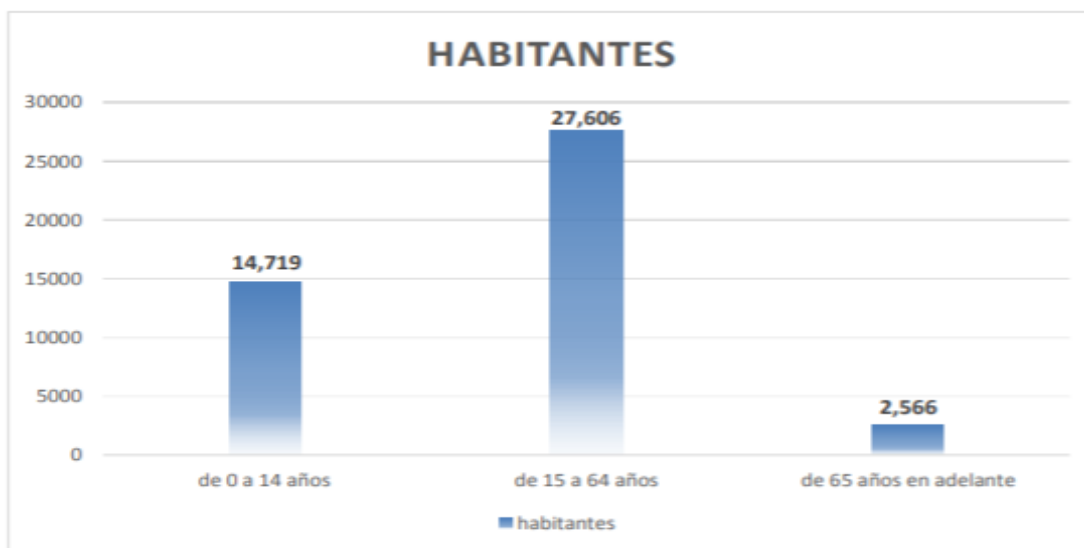
Vías de comunicación en el municipio.

Carreteras importantes que comunican con municipios próximos como son Comitán, margaritas y áreas fronteriza. Con transporte vía terrestre de las diversas comunidades con bajo índice de pavimentación.



3.6.6. Población por grupos en edad y sexo.

La población total de La Independencia es de 44,891 habitantes, de los cuales 50.91% (22,854) son mujeres y 49.08% (22,032) son hombres. Los principales grupos de edad están conformados de la siguiente manera:



La densidad poblacional es de 79.96 habitantes por Km².

3.7. DETERMINANTES SOCIALES.

3.7.1 Actividad laboral.

La distribución de la producción en la población mayor de 12 años ha registrado cambios significativos en la última década, con un incremento relativo en el sector terciario (servicios) y en el secundario (industria); esta región continúa siendo eminentemente de agricultura, ganadería, silvicultura, actividades que ocupan el mayor porcentaje de la población; sector primario en el cual se emplea un 90% del personal masculino.

Se ha visto reducido el trabajo en el sector primario como fuente de ingresos, debido al alto costo de la infraestructura e insumos para la producción y bajo costo de compra de los productos de la zona. Otra fuente importante de economía es la explotación forestal clandestina, especialmente, la de bosques de coníferas en municipios como: Margaritas, Independencia, Comitán, Maravilla Tenejapa, deforestación irracional que pone en riesgo la ecología en la región.

Algunas actividades son:

- Honorable Ayuntamiento:

La Independencia está conformado por un total de 11 integrantes, 1 Presidente Municipal; 1 Síndico Municipal; 5 Regidores de mayoría relativa y 4 regidores de representación proporcional; establecidos en las siguientes comisiones:



C. Olegario López Vázquez

Presidente Municipal Constitucional

COMISIÓN: Gobernación



C. Hortesia Perez Lopez

Sindico Municipal

COMISION: Juridica

- Servicios públicos municipales:

La recolección promedio diaria de basura en la cabecera municipal es cercana a las 3 toneladas, resultado de la generación doméstica, comercio, servicios y de la que se tira en la vía pública. Se estima que la basura que se produce en el medio rural es 1 tonelada diaria.

La recolección de basura se realiza a través de 5 contenedores y 1 camión compactador de basura. El Área de Limpia cuenta con una plantilla de 5 elementos que laboran en turno matutino.



- Seguridad pública:

La seguridad pública es una de las tareas importantes del gobierno municipal, pues, si bien los fenómenos de conductas antisociales siempre han existido en las comunidades humanas, la urbanización y las nuevas condiciones sociales vigentes inducen cada día un aumento de las manifestaciones que atentan contra la sana convivencia. Los delitos y fenómenos sociales, como el robo o el asesinato, el vandalismo, la drogadicción, o el pandillerismo, se suman a nuevas prácticas delictivas, como el narcotráfico o la trata de personas.

El cuerpo de policías municipales está conformado por un total de 175 elementos capacitados en diferentes habilidades. Se dispone de un parque vehicular conformado por 25 unidades para dar respuesta inmediata a las necesidades de la ciudadanía.



- Protección civil:

La fuerza de tarea de protección civil está conformada por 9 elementos, de los cuales son especialistas en temas de: emergencias, primeros auxilios, identificación y análisis de riesgos.

Se dispone de una flotilla de cuatro vehículos, de los cuales uno es un camión pipa cisterna de 3,000 litros, un camión de 3 toneladas, una ambulancia y una camioneta las dos tipo Ranger, Con estas capacidades locales se previene y atienden los riesgos existentes en el municipio.



- DIF municipal.

El DIF Municipal es la primera instancia de atención para la población municipal, por lo que se hace patente una estrategia de coordinación con el DIF Estatal, el DIF Nacional, las Instituciones de Asistencia Social, las ONG y la ciudadanía en general, para trabajar en pro de los más vulnerables.

El DIF Municipal de La Independencia está constituido por diferentes direcciones y áreas que proporcionan servicios integrales de asistencia social dirigidos a los grupos vulnerables de la sociedad para favorecer su desarrollo humano y disminuir las brechas de las desigualdades.



3.7.2. Tipos de vivienda.

En el municipio se registraron 10,415 viviendas particulares habitadas por 44,860 ciudadanos, con un promedio de 4 personas por vivienda. Con respecto a la tenencia de la propiedad que habitan el 95.54 % es en casa propia (9,950 viviendas); 0.83 % habitan en casa alquilada (86 viviendas) y 2.58% habitan en casa prestada (269 viviendas).

Por cantidad de cuartos disponibles en la vivienda existen 162 viviendas con (1 cuarto); 2,347 (2 cuartos); 3,468 (3 cuartos); 2,757 (4 cuartos); 1,145 (5 cuartos); 518 (6 cuartos); y 16 (No especificado).

Referente a los servicios y materiales de un total de 10,393 viviendas en 2020, el censo de población registró que 8.9% de las viviendas su piso era de tierra, dato

porcentual que se expresa en un total de 929 viviendas que carecían de piso firme. Con respecto a las carencias de servicios básicos, las que no disponían de energía eléctrica representaban 0.94% (97 viviendas)

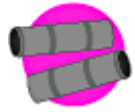


La distribución de viviendas particulares habitadas según disponibilidad de bienes y tecnologías de la información: 23.39% (2,437) no contaron con televisor; 97.26% (10,130) no disponen de internet en su vivienda; 60.45% (6,296) no cuenta con refrigerador y 57.15% (5,953) no cuentan con una lavadora.

En el 2020, en Chiapas hay 1 072 239 viviendas particulares, de las cuales:



788 218 disponen de agua entubada dentro o fuera de la vivienda, pero en el mismo terreno, lo que representa el 73.5%



893 964 tienen drenaje, lo que equivale al 83.4%



1 027 957 cuentan con energía eléctrica, esto es el 95.9%

Existe rezago de servicios públicos en la vivienda en la región III fronteriza, así como las condiciones de construcción de las viviendas; de acuerdo al censo de población y vivienda 2019 hay un total de 1,238,565 viviendas particulares en el estado de Chiapas, en la Jurisdicción Sanitaria III hay 114,070 viviendas con un promedio de 4.5 habitantes por vivienda, en cuanto al tipo de piso un total de 18466 (16%) tienen piso de tierra, lo que es un factor que determina las condiciones de salud de sus habitantes. el 77% de las viviendas cuentan con agua de la red pública, el 71.7% cuentan con servicio de drenaje (11.7% más bajo que el porcentaje estatal) y el 94.6% disponen de energía eléctrica (1.3% menos que la estatal).

En cuanto al municipio de La Independencia se tienen 9,068 viviendas con un promedio de 4.6 habitantes, de estas viviendas 7,008 tienen piso diferente de tierra, 8,048 cuentan con agua de la red pública, 4,827 con drenaje y 8,810 con energía eléctrica.

El 34% de las viviendas cuentan con televisión, en tanto que solo el 1.7% tienen computadora. Es importante este dato ya que un medio para poder hacer llegar los programas promocionales puede ser la televisión y el radio.

NUMERO DE VIVIENDAS CON TELEVISION Y COMPUTADORA.

CENSO DE POBLACION Y VIVIENDA INEGI 2020

MUNICIPIO	NUMERO DE VIVIENDAS	CON TELEVISION	CON COMPUTADORA
LA INDEPENDENCIA	9068	3095	158
JURISDICCIONAL	114070	85040	9916

FUENTE: INEGI 2020

3.7.3. Poder adquisitivo y poder laboral.

Durante el 2020 la Población Económicamente Activa (PEA), es decir aquellas personas en edad de trabajar que desempeñan una ocupación o, que si no la tienen, la buscan activamente, fue de 13,243 personas que representan 29.50 % de la población total del municipio.

Se ocupan 12,306 Hectáreas para la siembra del maíz lográndose cosechar el mismo número de hectáreas siendo esta actividad la que representa el mayor número de superficie cosechada por cultivo.

La población potencialmente activa mayor de 12 años en la Región III Fronteriza representa el 25% de la población total.

Porcentaje de población por condición de actividad.

PORCENTAJE DE POBLACIÓN DE ACUERDO A SITUACIÓN LABORAL			
OCUPADOS	DESOCUPADOS	P.E. INACTIVA	N/E
48.1	0.3	51.1	0.3

Tabla. FUENTE: INEGI Chiapas. XII Censo de Población y Vivienda 2020. Tabuladores básicos

Porcentaje de mujeres integradas al trabajo.

PORCENTAJE DE POBLACIÓN ECONÓMICAMENTE ACTIVA	
Condición de Actividad	MUJERES
Población económicamente activa	19.61
Población económicamente inactiva	80.0
No especificado	0.3

Tabla. FUENTE: INEGI Chiapas. XII Censo de Población y Vivienda 2020. Tabuladores básicos.

En cuanto al empleo podemos observar que 29.61% de las mujeres empleadas son remuneradas por su trabajo, el 80% restante desempeña labores domésticas por las cuales no percibe salario, siendo considerada como económicamente inactiva.

3.7.4. Pobreza.



Según la encuesta para calcular el IDH en Chiapas 2020, de 446,935 personas encuestadas, 83.40% se encuentra en situación de pobreza, de este, 40.33% se encuentran en pobreza extrema y 43.07% en pobreza moderada.

El ingreso promedio per cápita mensual es de 918.53 pesos, mientras que el ingreso

por hogar asciende a 3,344.99 pesos mensuales. Es importante mencionar que el ingreso está integrado por 75.03% proveniente de trabajos realizados, 23.62% de transferencias, 0.84% de rentas y 0.51% de otros ingresos.



3.7.5. Rezago social.

El Índice de Rezago Social que se presenta en el municipio de La Independencia, de acuerdo al CONEVAL se expresa en el siguiente cuadro, es una medida ponderada que resume cuatro indicadores de carencias sociales (educación, salud, servicios básicos y espacios en la vivienda). A nivel Nacional Chiapas ocupa el tercer lugar con un índice de 2.38767 es decir muy alto.

INDICE Y GRADO DE REZAGO SOCIAL POR MUNICIPIO 2020

Municipio	Índice de Rezago social	Grado de Rezago Social
La Independencia	0.85667	Medio

Fuente: <http://www.coneval.org.mx/Medicion/IRS/>

3.7.6. Índice de desarrollo humano.

El comportamiento de este índice en el municipio de La Independencia, se observa en la siguiente tabla; se encuentra ligeramente por debajo del índice estatal, que fue de 0.6855 en hombres y 0.6794 en mujeres. Sigue predominando el que las mujeres tengan mayores desigualdades por su género.

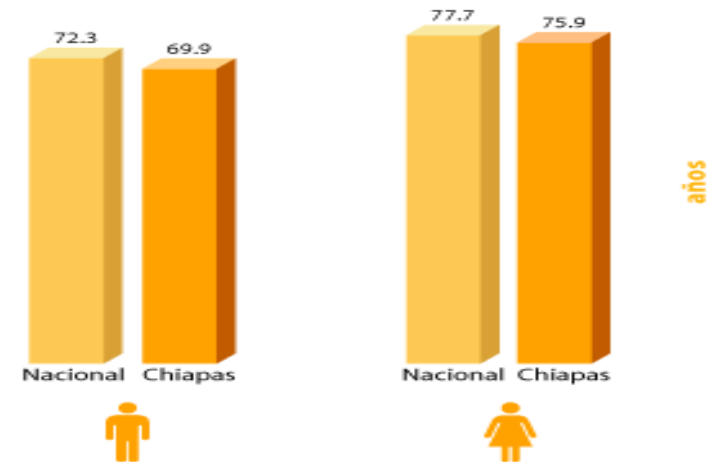
INDICE DE DESARROLLO HUMANO. 2019		
JURISDICCION SANITARIA III		
Municipio	Índice de Desarrollo Humano	
	IDH	
	Hombres	Mujeres
La Independencia	0.6855	0.6794

Fuente:

<http://www.mx.undp.org/>

3.7.7 Esperanza de vida.

La esperanza de vida al nacer es de 72.3 años para los hombres y 77.7 años para las mujeres de acuerdo al censo INEGI 2019.



FUENTE: INEGI. Censo de Población y Vivienda 2019.

Las barras amarillas (izquierda), muestran el promedio de esperanza de vida en el 2019 para mujeres y hombres.

3.8. INTERCULTURALIDAD Y POBLACIÓN INDÍGENA.



Fiestas, Danzas y Tradiciones:

Las celebraciones más importantes son: Santo Tomás, San Miguel Arcángel, feria de las luces en honor de San Fermín y San Isidro Labrador.

Música: Banda.

Artesanías: En el municipio se elaboran tejidos y bordados, cerámica, curtiduría, cestería, jarcería, talas.

Artería, artículos de palma y madera.

Gastronomía:

Dentro de sus comidas típicas encontramos al pollo en mole, cocido de res, tamales, estofado y chanfaina, trompadas, caramelo de miel, melcocha y calabaza con panela, y bebidas como el pozol blanco, posh y temperante.



Centros Turísticos:



Los principales atractivos turísticos son: Parque Nacional Lagos de Montebello. Localizado a 51 Km. de la ciudad de Comitán de Domínguez. Las lagunas son cadenas de antiguos cenotes que el tiempo ha formado gracias a la disolución de las rocas y conforman la zona lacustre más bella de todo México.

Deben su fama a las diferentes tonalidades de los colores de sus aguas provocados por varios factores como son el tipo de suelo del fondo, la vegetación y la refracción de la luz, que van del azul pálido pasando por el violeta, el esmeralda y el turquesa.

Así, cuando se admiran algunas de las más de 50 lagunas y lagos que existen, es comprensible en toda su magnitud, cuan pródiga y generosa ha sido la naturaleza con Chiapas.

Debido a la importancia y belleza del lugar y con la finalidad de proteger la flora y fauna existentes, fue decretada en 1959 Parque Nacional convirtiéndose así, en el primero del Estado de Chiapas.

Información proporcionada por el Instituto Nacional para el Federalismo y el Desarrollo Municipal (INAFED).

- Cultura.

La Independencia es rica en cultura; la expresión cultural presente en el municipio es extensa; músicos, danzantes, pintores, artesanos. No obstante, la promoción y difusión a estas expresiones culturales ha sido poco atendida.



Se buscara difundir la historia cultural de nuestro municipio, utilizando medios de comunicación como radio, prensa escrita y conferencias en diferentes niveles educativos, buscando fortalecer el espíritu de la ciudadanía y recuperar el amor a la tierra de la Independencia.

El Desarrollo Económico y Competitividad está compuesto por 6 temas: Sector Primario (Agricultura, Ganadería y Pesca), Sector Secundario (Micro y pequeña Industrias), Sector Terciario (Abasto y Turismo), Mejora Regulatoria, Comunicaciones y Conectividad, y Políticas Transversales.

a) Sector Primario

- Agricultura.

De la superficie ejidal del municipio, 84,211 hectáreas se encuentran destinadas a la agricultura; 84,074 corresponden a hectáreas de temporal y solamente 137.16 a superficies de riego.

Los principales cultivos en orden de importancia son: el maíz, chile verde, frijol, plátano.

El maíz en grano representa en puntos porcentuales, 74.25% de la producción agrícola anual con 52,814 toneladas de cosecha; seguido por el chile verde con 13.03% producto de 10,633 toneladas producidas; en cosechas menores se encuentra el frijol con 3.04% es decir 2,233 toneladas, el plátano con 5.85% que corresponde a 4,441 toneladas y el sorgo con 2,834 toneladas equivalente a 3.38 por ciento.

En valor de producción, y en miles de pesos, el maíz genera una derrama económica de 175 mil 657 pesos; el chile verde, 47 mil 501 pesos; y frijol, sandia y sorgo grano, en su conjunto generan un monto de 54 mil 392 pesos.

El total del valor de la producción agrícola ascendió del 2006 al 2012, de 140 millones 865 mil 200 pesos, a 277 millones 550 mil pesos, lo que generó un incremento sustancial en la economía del municipio lográndose colocar en el 9° lugar de la lista estatal.

A pesar de este resultado significativo en el sector primario, actualmente no se cuenta con un estudio de vocación productiva en el municipio, lo que generará decrecimiento de la producción de los cultivos cosechados; además, de una elevada contaminación de suelos por el uso de insecticidas y herbicidas provocando deterioro de los suelos y contaminación de los mantos freáticos.

La presente administración instrumentará una estrategia de beneficio y atención al sector agrícola, con la gestión a la Secretaría del Campo, para la integración de un diagnóstico de vocaciones productivas, incentivando la reconversión productiva con

la obtención de productos orgánicos; además de actualizar el censo de productores agrícolas para su organización.

- Ganadería.

La actividad ganadera en el municipio ha caído a partir del 2017; en el año 2016 se registraron 3,596 cabezas de ganado bovino, disminuyendo en 2017 a 1,016 cabezas.

El volumen anual de producción de carne en toneladas de carne en canal por tipo de producto, es de 316 de bovino (20.96 % de la producción total municipal); 606 de porcino (40.21%); las aves con 574 (38.08%); Guajolote 6 (0.39%) y para ovino, solamente 5 toneladas al año que representan 0.33 por ciento.



Los tipos de ganado que predominan son: el Suizo, Cebú, Simmental, y las diferentes cruzas de Cebú con Suizo y Cebú con Simmental; el inventario refleja un ganado viejo, toda vez que los animales jóvenes son comercializados al interior y exterior del estado; la mayor parte del ganado es de ordeña y de doble propósito con poco rendimiento.

b) Sector Secundario.

La Independencia no cuenta con industrias de la transformación, solamente se limita a la microindustria en la producción de la tortilla con 15 tortillerías localizadas en la cabecera municipal; además de fábricas pequeñas de material de construcción; panaderías; elaboración de muebles de madera y talleres de artesanías; todos estos productos se comercializan en el mercado local y con la población de otros municipios.



c) Sector Terciario

El comercio en la Independencia se basa en pequeños contribuyentes de abarrotes, farmacias, ferreterías, fruterías, carnicerías entre otros; se encuentran ubicadas en la cabecera municipal



- Biodiversidad y desarrollo sustentable.

Las políticas públicas del medio ambiente son de vital importancia para la administración pública municipal, tanto en sentido sectorial como en el transversal dado que contribuyen en su conjunto, a cuidar el entorno natural para satisfacer las necesidades de las actuales generaciones y prever las que tendrán las futuras.

La coordinación que se tenga con la federación y el gobierno del estado, así como con los sectores privado y social, será decisiva para afrontar este reto.

Contribuir desde todos los posibles ámbitos a la reducción de los efectos del cambio climático, mediante acciones preventivas orientadas a evitar la deforestación y quema de combustibles fósiles para frenar el aumento de la concentración de los llamados gases de efecto invernadero.

Por otro lado, trabajar en materia de educación ambiental, es un factor decisivo para crear una cultura en los ciudadanos del uso racional de los recursos naturales, destacando el agua, flora y fauna; además de generar conductas adecuadas, como la adecuada disposición de la basura.

La Independencia tiene un papel primordial en el cuidado y conservación de la Subcuenca del Rio grande y del Parque Nacional Lagunas de Montebello, responsabilidad compartida con los municipios vecinos de Comitán de Domínguez, Las Margaritas y La Trinitaria.

El gobierno municipal establecerá políticas internas para el uso racional de consumibles, uso compartido de vehículos y adquisición de motonetas y bicicletas.

Biodiversidad y Desarrollo Sustentable, está conformado por dos grandes apartados: Medio Ambiente y Políticas Transversales.

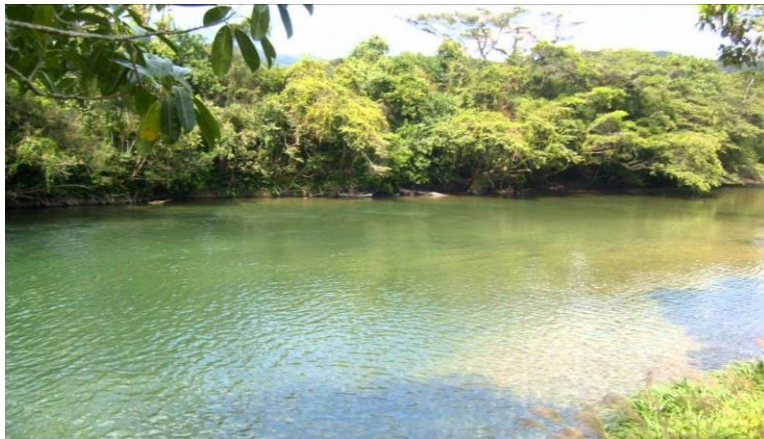
Lo conforman tres políticas públicas en total:

1. Impulso a la Reforestación de la Subcuenca del Rio Grande. Lagunas de Montebello.
2. La Independencia con Responsabilidad Ambiental.
3. La Independencia Verde.

La integración del medio ambiente en las actividades económicas y sociales es una condición impostergable; vincularlo con un enfoque integral al desarrollo es una estrategia fundamental de todos los gobiernos nacionales y locales. En los últimos años el medio ambiente es un punto importante de las agendas gubernamentales; se debe crear conciencias colectivas para su protección presente y futura.

El municipio de la Independencia se ubica en la región XV Meseta Comiteca, al sureste del estado, dentro de un ecosistema limitado por estar ubicado en zonas montañosas y semiáridas.

Las Áreas Naturales Protegidas (ANP) se conciben como una porción terrestre o acuática, cuyo fin es conservar la biodiversidad representativa de los distintos ecosistemas, para asegurar el equilibrio y continuidad de los procesos evolutivos y ecológicos en sitios donde sus características no han sido modificadas. Están sujetas a regímenes especiales de protección, conservación, restauración y desarrollo, según categorías establecidas en la Ley General del Equilibrio Ecológico y Protección al Ambiente, así como la Ley Ambiental para el Estado de Chiapas.



Los Parques Nacionales son áreas representativas biogeográficas de uno o más ecosistemas que se distinguen por su belleza, valor científico, educativo o de recreo; histórico, existencia de flora y fauna, aptitud para el desarrollo del turismo, o bien por otras razones de interés general. El Área protegida Parque Nacional Lagunas de Montebello, considerado por la UNESCO como Patrimonio de la Humanidad, se caracteriza por tener una vegetación típica boscosa y mediana perennifolia; vegetación secundaria arbusiva y herbácea; así como selvática subhúmeda.

El municipio de la Independencia se caracteriza por presentar lluvias en verano; llegando a registrar hasta 1,000 mm de precipitación pluvial. Las principales corrientes de agua del municipio son: los ríos Grande, Santo Domingo, Rio Chiquito, Arroyo el Girasol y Rio la Florida.

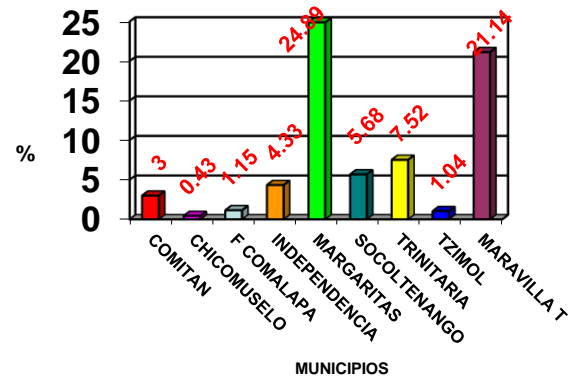
El municipio de la Independencia participa en el Comité de la Sub-Cuenca del Rio Grande – Lagunas de Montebello, en cumplimiento de las reglas de operación de organización y funcionamiento de los Consejos de Cuencas. La Independencia participa junto con los Municipios de La Trinitaria, Las Margaritas y Comitán de Domínguez. En su totalidad esta cuenca tiene una extensión de 3,598 Km. en las cuales se asientan localidades con una población aproximada a los 90,790 habitantes.

En la región III fronteriza se encuentran los siguientes grupos: Tojolabal, Tzeltal, Tzotzil, Zoque, Mames, Chujes, Jacaltecos y Kanjobales. Los últimos 3 grupos, ingresaron a esta región durante el exilio de refugiados guatemaltecos; se dice que 14.5 de cada 100 habitantes pertenece a algún grupo étnico. De esta población el 1.7% (6,823 hab.) no habla español; las mujeres representan el índice de población monolingüe más alto (68%), lo que repercute en la salud de la familia, debido al rol que juega (promotora de la salud), dado que los actuales programas de promoción y capacitación en este renglón, no están completamente diseñados para la comprensión de la cosmovisión indígena, y el personal de salud, en su mayoría, carece de los conocimientos básicos en lenguaje, cultura, y tradiciones de estos grupos poblacionales.

POBLACIÓN INDIGENA

ETNIA	MUNICIPIOS
TOJOLABAL	Margaritas, Independencia, Trinitaria y Comitán.
TZELTAL	Comitán, Margaritas
TZOTZIL	Margaritas
MAMES	Margaritas
CHUJES	Trinitaria
JACALTECOS	Frontera Comalapa
KANJOBAL	Margaritas, Trinitaria e Independencia

FUENTE: AGENDA ESTADÍSTICA 2019



La etnia principal de La Independencia es el Tojolabal y Kanjobal.

3.9. ESCOLARIDAD.

Educación.

Durante el ciclo escolar 2019, en el nivel primario se registraron 5,815 alumnos, en secundaria 2,091 y en bachillerato 919. Los alumnos que egresaron de primaria fueron 911, de secundaria 624 y de bachillerato 837.



El personal docente del municipio de la Independencia se encontraba distribuido de la siguiente manera: 228 en primaria, 93 en secundaria y 36 bachillerato. El número total de escuelas en educación básica y media superior es 164, de las cuales 79 son primarias, 19 secundarias, 6 bachilleratos. Por su parte la población de alumnos inscritos en el nivel preescolar fue de 2,278, de los cuales 2,251 fueron promovidos; de ellos, sólo 980 fueron alumnos egresados. En el nivel primario, la cantidad de alumnos inscritos fue de 5,815, de los cuales 5,673 fueron promovidos y 911 egresaron.

En el nivel secundaria, la cantidad de alumnos inscritos fue de 2,091, de los cuales 1,933 fueron promovidos y 624 egresaron. En el nivel Bachillerato general, la cantidad de alumnos inscritos fue de 837, de los cuales 686 fueron promovidos y 257 egresaron. En el municipio de la Independencia no existe oferta educativa de nivel superior, por lo que los alumnos que desean matricularse en estudios de este nivel, tiene que realizarlo en las ciudades de Comitán, SCLC y Tuxtla Gutiérrez. La educación para adultos registro 1,863 educandos de primaria de los cuales 297 son hombres y 1,566 mujeres. En nivel secundaria se Alfabetizo un total de 2,145 de los cuales 221 son hombres y 1,924 mujeres.



Analfabetismo.

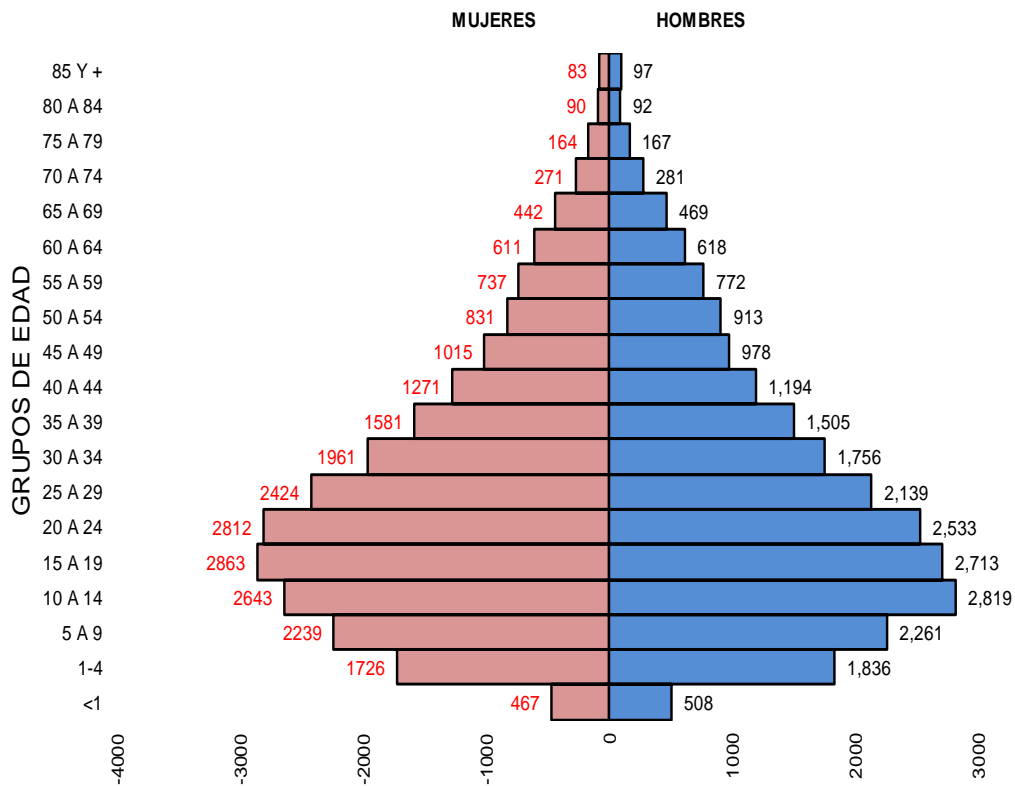
En el municipio de La Independencia de acuerdo a la siguiente tabla se tiene registro de una población de 35,791 habitantes de los cuales 23,699 son población de 5 años y más con primaria. Dato que impacta en los programas de promoción y prevención para la salud, ya que las estrategias se deben adecuar, lo que implica

Solamente se alcanza el 94.3 en la tasa promedio de alfabetización en el grupo de edad de 15 a 24 años, dato interesante por el significado de saber leer y escribir para mejorar las condiciones de salud

3.10. PIRÁMIDE POBLACIONAL.

El promedio de edad en el municipio de **La Independencia** es de 25.6 años. Con lo que respecta a la distribución por grupos de edad, se observa la base ancha y afecta los primeros 5 grupos poblacionales de 0-19 años de (20,074) que corresponde al 41.9% de la población total; y de vértice que se va reduciendo considerablemente el cual representa a la población de la tercera edad, de 65 años y más 2,155 habitantes, corresponde al 4.5% de la población total.

PIRAMIDE POBLACIONAL 2019
MUNICIPIO DE LA INDEPENDENCIA
JURISDICCION SANITARIA III
COORDINACION DE PLANEACION Y DESARROLLO



	%	Hombres	%	Mujeres	Total
Total	49.4	23,649	50.6	24,230	47,879

Fuente: Dirección general de Información en Salud. DGIS
 ESTIMACIONES DE POBLACION MUNICIPAL 2010 A 2018
<http://pda.salud.gob.mx/cubos/ccubopobcensal2010.html>

Área de Salud.

La población derechohabiente representa el 86.78% (38,958) de la población total municipal. De estos, 98.6% (38,414) reciben atención médica del Seguro Popular; 1.27 % (495) están afiliados al ISSSTE; y 0.12 % (49) al ISSTECH.

La infraestructura pública en salud está integrada por 14 unidades médicas en total, de las cuales 8 unidades pertenecen al IMSS – Prospera y 5 de Asistencia Social y 1 al DIF; todas ofrecen servicios de consulta; además de que a partir de Noviembre del 2015 se cuenta con un centro de salud de servicios ampliados donde además del servicio de consulta externa cuenta con sala de urgencias, curaciones, nutrición, psicología, obstetricia, laboratorio de ultrasonido y farmacia.



El total de personal médico es de 30, de los cuales 22 están adscritos a la Secretaría de Salud y 8 al IMSS Prospera.

La población municipal que presenta alguna condición de discapacidad es de 493 habitantes, de los cuales 190 presentaron problemas para caminar o moverse; 116 para ver; 86 para escuchar; 29 para hablar o comunicarse; 71 con padecimientos mentales.

4. DAÑOS A LA SALUD POBLACIONAL.

4.1.1. Principales causas de la morbilidad general de la Independencia.

A continuación, se presenta el cuadro de morbilidad general presentada durante el año 2018.

20 PRINCIPALES CAUSAS DE MORBILIDAD

JURISDICCIONAL 2018

N/P	DESCRIPCIÓN	CASOS	TASA
1	INFECCIONES RESPIRATORIAS AGUDAS	32241	5478.1
2	ENFERMEDADES DIARREICAS AGUDAS	14164	2406.6
3	INFECCION DE VIAS URINARIAS	8487	1442.0
4	ULCERAS, GASTRITIS Y DUODENITIS	2655	451.1
5	GINGIVITIS Y ENF. PERIODONTAL	1384	235.2
6	CONJUNTIVITIS	930	158.0
7	INFECCIONES DE TRANSMISION SEXUAL	833	141.5
8	ASMA	524	89.0
9	DIABETES MELLITUS NO INSULINODEPENDIENTE (TIPO II)	324	55.1
10	MORDEDURAS DE PERRO	186	31.6
11	ESCABIOSIS	212	36.0
12	HIPERTENSION ARTERIAL	161	27.4
13	ACCIDENTES DE TRANSPORTE EN VEHICULOSO CON MOTOR	153	26.0
14	OBESIDAD	151	25.7
15	HIPERPLASIA DE LA PROSTATA	105	17.8
16	NEUMONIAS Y BRONCONEUMONIAS	174	29.6
17	VIOLENCIA INTRAFAMILIAR	97	16.5
18	HERIDA POR ARMA DE FUEGO Y PUNZOCORTANTES	172	29.2
19	DESNUTRICIÓN	110	18.7
20	DENGUE	51	8.7
	OTROS PADECIMIENTOS	1315	223.4
	TOTAL	64429	10947.2

FUENTE: PLATAFORMA SUAVE. CORTE PRELIMINAR 2018.

Las Infecciones Respiratorias Agudas ocupan el primer lugar como causa de morbilidad, con una tasa de 5478.1 por cada 100,000 habitantes. En segundo lugar, se encuentran las enfermedades diarreicas agudas con una tasa de 2406.6 por 100,000 habitantes. En tercer lugar, están las Infecciones de Vías Urinarias con una tasa de 1442 por cada 100,000 habitantes.

Sin menor importancia encontramos también las Úlceras, Gastritis y Duodenitis, Enfermedad periodontal, Conjuntivitis, Infecciones de transmisión sexual, Asma, Diabetes Mellitus tipo 2 que ocupa el noveno sitio, Mordeduras de perro, entre otras.

En total se registraron 64,429 casos de enfermedad que representan una tasa global de morbilidad en la jurisdicción Sanitaria III de 10947.2 por cada 100,000 habitantes, 2900 casos menos (por tasa) respecto al 2017 Tomando como fuente de datos al reporte generado de SUIVE/DGE/Secretaria de Salud/ Estados Unidos Mexicanos/2017, se observa, que tanto a Nivel jurisdiccional, Estatal y Nacional coinciden las diez principales causas de enfermedad, a nivel Estatal la tasa de morbilidad general es de 13,892.30 por cada 100,000 habitantes. A nivel Nacional la tasa global es de 38,598.27 casos por cada 100,000 habitantes.

4.1.2. Principales causas transmisibles.



INSTITUTO DE SALUD EN EL ESTADO DE CHIAPAS

JURISDICCION SANITARIA III

TRANSMISIBLES

MUNICIPIO DE LA INDEPENDENCIA 2018

NP	DIAGNOSTICO	ACUMULADO
1	Conjuntivitis	69
2	Escabiosis	15
	TOTAL	84

Fuente: SUAVE JSIII 2018.

Como se muestra en la tabla anterior, y de acuerdo a la base de datos del SUAVE 2018, las principales causas de enfermedades transmisibles, son la Conjuntivitis y la Escabiosis. Esto quiere decir que hay que retomar buenas prácticas de higiene tanto de nivel personal como a nivel institucional para poder disminuir la incidencia de estas patologías.

4.1.3. Principales causas no transmisibles.



INSTITUTO DE SALUD EN EL ESTADO DE CHIAPAS



JURISDICCION SANITARIA III

NO TRANSMISIBLES

MUNICIPIO DE LA INDEPENDENCIA 2018

NP	DIAGNOSTICO	ACUMULADO
1	Gingivitis y Enfermedad Periodontal	291
2	Úlceras, gastritis y duodenitis	192
3	Diabetes mellitus no insulino dependiente	16
4	Hipertensión Arterial	14
5	Quemaduras	11
6	Asma	9
7	Contacto Traumático con Avispa, Avispones	9
8	Intoxicación aguda por alcohol	8
9	Intoxicación por plaguicidas	1
10	Hiperplasia de la próstata	1
11	Enfermedad Alcohólica del Hígado	1
12	Insuficiencia venosa periférica	1
	TOTAL	554

Fuente: SUAVE JSIII 2018

En el municipio de la Independencia según el SUAVE, las principales enfermedades no transmisibles durante 2018, la encabezan la gingivitis y enfermedad periodontal, las úlceras, gastritis y duodenitis, diabetes mellitus no insulino dependientes, la hipertensión arterial, quemaduras, asma, entre otras. Se puede apreciar que dentro de las primeras causas existen patologías donde la influencia de los estilos de vida y los hábitos higiénico dietéticos son determinantes para que se presenten en la población, otras como el asma y la hipertensión son igual de importantes porque a

largo plazo pueden traer complicaciones importantes así como deterioro de la calidad de vida de los pacientes. Es importante mejorar las estrategias de promoción de estilos de vida más saludables en la población universo de trabajo.

4.2. MORTALIDAD.

4.2.1. Principales causas de mortalidad general.

En lo que se refiere a Mortalidad, de acuerdo al Subsistema epidemiológico y estadístico de defunciones 2020, la principal causa de mortalidad de la Jurisdicción Sanitaria No. III, lo ocupó la Diabetes Mellitus tipo 2, con una tasa de 67.62 X 100,000 habitantes y correspondiendo al 14.77% del total de defunciones, en segundo lugar los Tumores Malignos con una tasa de 42.81 X 100,000 habitantes, seguidas por las enfermedades del corazón, en cuarto lugar, se encuentran las enfermedades del hígado, en quinto lugar, están las enfermedades cerebrovasculares.

El total de defunciones registradas fue de 2695 y una tasa de mortalidad general en la jurisdicción de 457.87 por cada 100,000 habitantes.

Los datos encontrados en los cubos dinámicos de información estadística de la Secretaría de Salud para este año tomado como referencia por ser los datos ya validados, reportan una tasa de mortalidad a nivel nacional de 569.18 por cada 100,000 habitantes y una tasa estatal de 501.33 por cada 100,000 habitantes; y dentro de las 20 principales causas predominan las complicaciones por enfermedades crónicas degenerativas. Un dato importante a considerar es que cuando se analiza el número de muertes tomando en cuenta las 20 principales causas a nivel jurisdiccional se puede observar que se encuentran reflejadas otras patologías de interés para los servicios de salud, tales como la insuficiencia renal, agresiones, desnutrición, suicidios, síndrome de dependencia por alcohol, bronquitis crónicas; y dentro de las que son sujetas de vigilancia epidemiológica destacan las enfermedades diarreicas agudas con 34 casos y su mayoría en menores de 5 años de edad, enfermedad por virus de inmunodeficiencia humana con 13 casos y tuberculosis pulmonar con 12 casos.

PRINCIPALES CAUSAS DE MUERTE

NUM PROG.	CAUSA	TOTAL DE CASOS	TASA	PORCENTAJE
1	TUMORES MALIGNOS	252	42.81	9.35
2	DIABETES MELLITUS	398	67.62	14.77
3	ENFERMEDADES ISQUEMICAS DEL CORAZÓN	214	36.36	7.94
4	CIRROSIS Y OTRAS ENFERMEDADES CRÓNICAS DEL HÍGADO	171	29.05	6.35
5	ENFERMEDAD CEREBROVASCULAR	97	16.48	3.60
6	ENFERMEDAD PULMONAR OBSTRUCTIVA CRÓNICA	63	10.70	2.34
7	ENFERMEDADES HIPERTENSIVAS	60	10.19	2.23
8	INFECCIONES RESPIRATORIAS AGUDAS BAJAS	60	10.19	2.23
9	ACCIDENTES DE VEHICULO DE MOTOR (TRÁNSITO)	54	9.17	2.00
10	NEFRITIS Y NEFROSIS	53	9.00	1.97
11	ASFIXIA Y TRAUMA AL NACIMIENTO	47	7.99	1.74
12	ENFERMEDADES INFECCIOSAS INTESTINALES	34	5.78	1.26
13	AGRESIONES (HOMICIDIOS)	30	5.10	1.11
14	MALFORMACIONES CONGENITAS DEL CORAZÓN	27	4.59	1.00
15	PEATÓN LESIONADO EN ACCIDENTE DE VEHICULO DE MOTOR	26	4.42	0.96
16	DESNUTRICIÓN CALÓRICO PROTEICA	25	4.25	0.93
17	LESIONES AUTOINFLIGIDAS INTENCIONALMENTE (SUICIDIOS)	25	4.25	0.93
18	LEUCEMIA	24	4.08	0.89
19	USO DE ALCOHOL	23	3.91	0.85
20	TUBERCULOSIS	18	3.06	0.67
	OTROS PADECIMIENTOS	994	168.88	36.88
	TOTAL	2,695	457.87	100.00

Fuente: <http://sinba08.salud.gob.mx/cubos/cmortalidadxp.html>

El primer lugar de causa de muerte en el municipio de La Independencia, para el año 2019, lo ocupan los tumores malignos con una tasa de 57.06 X 100,000 habitantes y un 13.43% del total de casos, En seguida están las enfermedades del hígado con una tasa de 38.04 X 100,000 habitantes, en tercer lugar están las nefritis y nefrosis con una tasa de 16.91 x 100,000 hab. El total de defunciones fue de 201 decesos representando una tasa de mortalidad general en el municipio de 424.79 por cada 100,000 habitantes.

Mortalidad Materna municipio de La Independencia.

Dentro del grupo de edad productiva, se encuentran las mujeres en edad fértil. De acuerdo A la base de datos del Sistema Estadístico de Defunciones de la Jurisdicción Sanitaria III, entre las principales causas de mortalidad materna se encuentran las complicaciones durante el embarazo, parto y puerperio: la hemorragia en primer lugar, seguida de eclampsia y sepsis puerperal. En general, el grupo de edad en el que predomina la mortalidad materna es de 15 a 24 años.

Se han unido esfuerzos con autoridades municipales para tener una maternidad sin riesgo y un embarazo saludable que culmine con la atención del parto, atendido por facultativo, obteniendo respuesta favorable al incrementar el número de pacientes en control prenatal en las unidades del sector salud y aumento en la referencia de pacientes con embarazos de alto riesgo de manera oportuna.

**INSTITUTO DE SALUD
 JURISDICCIÓN SANITARIA III
 20 PRINCIPALES CAUSAS DE MORTALIDAD 2017
 MUNICIPIO DE LA INDEPENDENCIA**

NUM PROG.	CAUSA	TOTAL DE CASOS	TASA	PORCENTAJE
1	TUMORES MALIGNOS	27	57.06	13.43
2	CIRROSIS Y OTRAS ENFERMEDADES CRÓNICAS DEL HÍGADO	18	38.04	8.96
3	NEFRITIS Y NEFROSIS	8	16.91	3.98
4	ENFERMEDADES ISQUEMICAS DEL CORAZÓN	6	12.68	2.99
5	ASMA	3	6.34	1.49
6	ENFERMEDADES HIPERTENSIVAS	3	6.34	1.49
7	ASFIXIA Y TRAUMA AL NACIMIENTO	2	4.23	1.00
8	ENFERMEDAD CEREBROVASCULAR	2	4.23	1.00
9	LESIONES AUTOINFLIGIDAS INTENCIONALMENTE (SUICIDIOS)	2	4.23	1.00
10	LEUCEMIA	2	4.23	1.00
11	MALFORMACIONES CONGENITAS DEL CORAZÓN	2	4.23	1.00
12	CAIDAS ACCIDENTALES	1	2.11	0.50
13	DESNUTRICIÓN CALÓRICO PROTEICA	1	2.11	0.50
14	ENFERMEDAD DE PARKINSON	1	2.11	0.50
15	ENFERMEDAD PULMONAR OBSTRUCTIVA CRÓNICA	1	2.11	0.50
16	ENFERMEDADES INFLAMATORIAS DEL CORAZÓN (EXCLUYE FIEBRE REUMÁTICA)	1	2.11	0.50
17	ESPIÑA BÍFIDA	1	2.11	0.50
18	INFECCIONES RESPIRATORIAS AGUDAS BAJAS	1	2.11	0.50
19	PEATÓN LESIONADO EN ACCIDENTE DE VEHÍCULO DE MOTOR	1	2.11	0.50
20	VIH/SIDA	1	2.11	0.50
	OTROS PADECIMIENTOS	117	247.27	58.21
	TOTAL	201	424.79	100.00

Población jurisdiccional proyección CONAPO 2010

47317

Tasa por 100,000 habitantes

 Fuente: <http://sinba08.salud.qob.mx/cubos/cmortalidadxp.html>

4.2.2. Principales causas de muerte por enfermedades transmisibles y no transmisibles.

INSTITUTO DESALUD DEL ESTADO DE CHIAPAS

TRANSMISIBLES

MUNICIPIO DE LA IDEPENDENCIA 2019

NP	DIAGNOSTICO	ACUMULADO
1	Conjuntivitis	69
2	Escabiosis	15
	TOTAL	84

Fuente: SUAVE JSIII 2019.

Como se muestra en la tabla anterior, y de acuerdo a la base de datos del SUAVE 2019, las principales causas de enfermedades transmisibles, son la Conjuntivitis y la Escabiosis.

INSTITUTO DE SALUD DEL ESTADO DE CHIAPAS

NO TRANSMISIBLES

MUNICIPIO DE LA IDEPENDENCIA CHIAPAS

NP	DIAGNOSTICO	ACUMULADO
1	Gingivitis y Enfermedad Periodontal	291
2	Ulceras, gastritis y duodenitis	192
3	Diabetes mellitus no insulino dependiente	16
4	Hipertensión Arterial	14
5	Quemaduras	11
6	Asma	9
7	Contacto Traumático con Avispa, Avispones	9
8	Intoxicación aguda por alcohol	8
9	Intoxicación por plaguicidas	1
10	Hiperplasia de la próstata	1
11	Enfermedad Alcohólica del Hígado	1
12	Insuficiencia venosa periférica	1
	TOTAL	554

Fuente: SUAVE JSIII 2018.

En el municipio de La Independencia según el SUAVE, las principales enfermedades no transmisibles durante 2019, la encabezan la gingivitis y enfermedad periodontal, las úlceras, gastritis y duodenitis, diabetes mellitus no insulino dependientes, la hipertensión arterial, quemaduras, asma, entre otras. Se puede apreciar que dentro de las primeras causas existen patologías donde la influencia de los estilos de vida y los hábitos higiénico dietéticos son determinantes para que se presenten en la población, otras como el asma y la hipertensión son igual de importantes porque a largo plazo pueden traer complicaciones importantes así como deterioro de la calidad de vida de los pacientes. Es importante mejorar las estrategias de promoción de estilos de vida más saludables en la población universo de trabajo.

5. RECURSOS Y SERVICIOS.

5.1. Situación actual de los servicios de salud en el municipio.

En el siguiente cuadro se plasma el número de microrregiones, localidades de influencia y población de responsabilidad de la Jurisdicción Sanitaria III, y del municipio de La Independencia, incluyendo a las unidades del Instituto Mexicano del Seguro Social. Cabe mencionar que no se incluyen el Hospital Integral de Las Margaritas y el Hospital Básico Comunitario de Frontera Comalapa, las UNEME-CAPA, Clínicas de la Mujer y Casas Maternas, por ser unidades de concentración de pacientes provenientes del resto de los municipios, y por lo tanto no tienen una microrregión definida.

Unidades Acreditadas.

La acreditación es el proceso que consiste en verificar la calidad de la atención, seguridad del paciente y la infraestructura de las unidades médicas, con la finalidad de garantizar la cobertura de servicios a la población beneficiada con el Seguro Popular.

UNIDADES ACREDITAS EN EL 2019.

MUNICIPIO	UNIDAD MEDICA	TIPO DE UNIDAD	FECHA DE ACREDITACIÓN
LA INDEPENDENCIA	C.S. EMILIANO ZAPATA	CENTRO DE SALUD RURAL	11/06/2019
	C.S. LA PATRIA	CENTRO DE SALUD RURAL	11/06/2019

FUENTE: COORDINACIÓN DE ATENCIÓN MÉDICA.

5.2. Sector salud por tipo de unidad y cobertura de atención.

La distribución de la población por localidad se plasma en las tablas siguientes cabe mencionar que no se incluyen las unidades de salud de concentración como las clínicas de la mujer, UNEME-CAPA y los hospitales básicos comunitarios, general y materno infantil.

5.3. Infraestructura en salud disponible.

Infraestructura ISECH. Unidades de primer nivel de atención.

El municipio de La Independencia cuenta con 8 establecimientos de salud, distribuidas en unidades médicas de primer nivel; Las cuales son las siguientes: 3 centros de salud rurales, 1 Equipo de Salud Itinerante (ESI), 3 casas de salud y un CESSA.

5.4. Indicadores básicos disponibles.

El municipio de La Independencia tiene la capacidad de atención a través 4 camas censables. El indicador a nivel nacional es de 0.8 camas Censables por 1000 habitantes, a nivel estatal 0.5 y a nivel jurisdiccional de 0.58.

5.5. INDICADORES BASICOS DE SERVICIO.

5.5.1. Recursos físicos.

La siguiente tabla se aprecian los recursos físicos para la salud con que cuenta el municipio de La Independencia, aquí se consideran únicamente las micro regiones de primer nivel de atención, incluye Hospitales Básicos Comunitarios, UNEME-CAPA, Casas Maternas, Hospitales Rurales de Zona de IMSS. En la columna de otros se tomaron en cuenta los establecimientos donde se otorga atención médica de manera particular, bien sea en consultorios particulares, consultorios de farmacias, y clínicas que ofrecen además servicios de especialidades.

5.5.2. Recursos humanos.

Se integra la siguiente tabla donde se toma en cuenta al personal de los Hospitales Básicos Comunitarios, UNEME-CAPA.

Indicadores Básicos de Servicios de Salud			
Municipio	Recursos Humanos		
	SSA	IMSS	
La Independencia	160	45	
Total	2818	419	
Fuente: SINERHIAS 2019			

5.5.3. Servicios otorgados.

En 117 microrregiones operativas del ISECH y 87 microrregiones del IMSS se otorga atención de consulta externa, medicina preventiva, y de promoción para la salud y prevención de enfermedades. Los Hospitales localizados en Comitán de Domínguez, y en la localidad de Guadalupe Tepeyac, ofrecen además servicios de especialidades básicas, laboratorio y de imagenología básica. A la red de infraestructura en salud, se suman las actividades de prevención y tratamiento de las adicciones en las UNEMES-CAPA de Comitán de Domínguez, y Frontera Comalapa. Además, para coadyuvar en la promoción para la salud y prevención de enfermedades de la mujer, se cuenta con dos clínicas de la Mujer, ubicadas en Comitán de Domínguez y Frontera Comalapa. La población puede además tener

acceso a la medicina privada, principalmente en la cabecera municipal de Comitán de Domínguez, Frontera Comalapa. En el resto de los municipios la medicina privada se traduce en consultorios particulares y algunos establecimientos de laboratorio clínico e imagenología.

5.5.4. Productividad de las unidades.

La productividad de las unidades operativas del municipio de La Independencia, de los programas más significativos se resume en el siguiente cuadro. Se puede apreciar que el total de consultas otorgadas a nivel jurisdiccional durante el 2020 fue 517872. En el municipio solo el 58.8% de los pacientes fueron contra referidos, el 23% del total de consultas fueron no médicas, el 90.6% se otorgaron a población afiliada al seguro popular, el total de consultas fue de 34,745.

ACTIVIDAD	MUNICIPIO: LA INDEPENDENCIA
Total de consultas	41086
Pacientes referidos	658
Pacientes contra referidos	470
Consultas no médicas	14219
Consultas seguro popular	36476
Consulta PROSPERA	23577
Migrantes atendidos	0
Indígenas atendidos	0
Consultas a embarazadas	230
Consultas a puérperas	216
Consulta atención integrada línea de vida	70
Consulta con presentación de cartilla	23227
Detecciones	16462
Estudios de laboratorio realizados	26715

Fuente: Plataforma Integral de Información en Salud. Corte DICIEMBRE 2019. Jurisdicción Sanitaria III.

5.5.5. Población con acceso de servicio de salud.

La población de la jurisdicción sanitaria III es de 465383 habitantes encontrándose distribuida de la siguiente manera: 267169 son derechohabientes de las instituciones brindadoras de salud de la región (IMSS, ISSSTE, SEDENA, Seguro Popular, instituciones privadas y otros), y 233,620 habitantes no son derechohabientes. No existe concordancia en los datos debido al flujo migratorio de la población.

En el municipio de La Independencia se tenía una población de 41,266 habitantes.

Con servicios médicos 11,864 y sin servicios médicos 29,291 habitantes

5.5.6. Cobertura de atención.

En el municipio de La Independencia, según INEGI 2020 existe una población de 46,152 habitantes, de los cuales 51,503 cuentan con cobertura de servicios, distribuidos en 112 localidades activas.

Jurisdicción Sanitaria III

Población y Localidades 2019 SSA-IMSS

MUNICIPIO	POBLACION 2016	POBLACION CON COBERTURA DE SERVICIOS	NO. LOCALIDADES ACTIVAS INEGI 2010	NO. LOCALIDADES CON SERVICIOS DE SALUD (SSA-IMSS)	% DE LOCALIDADES CON SERVICIOS DE SALUD
LA INDEPENDENCIA	46152	51503	112	109	97.3

Fuente: Micro regionalización operativa 2020

5.5.7. Cobertura de Servicios.

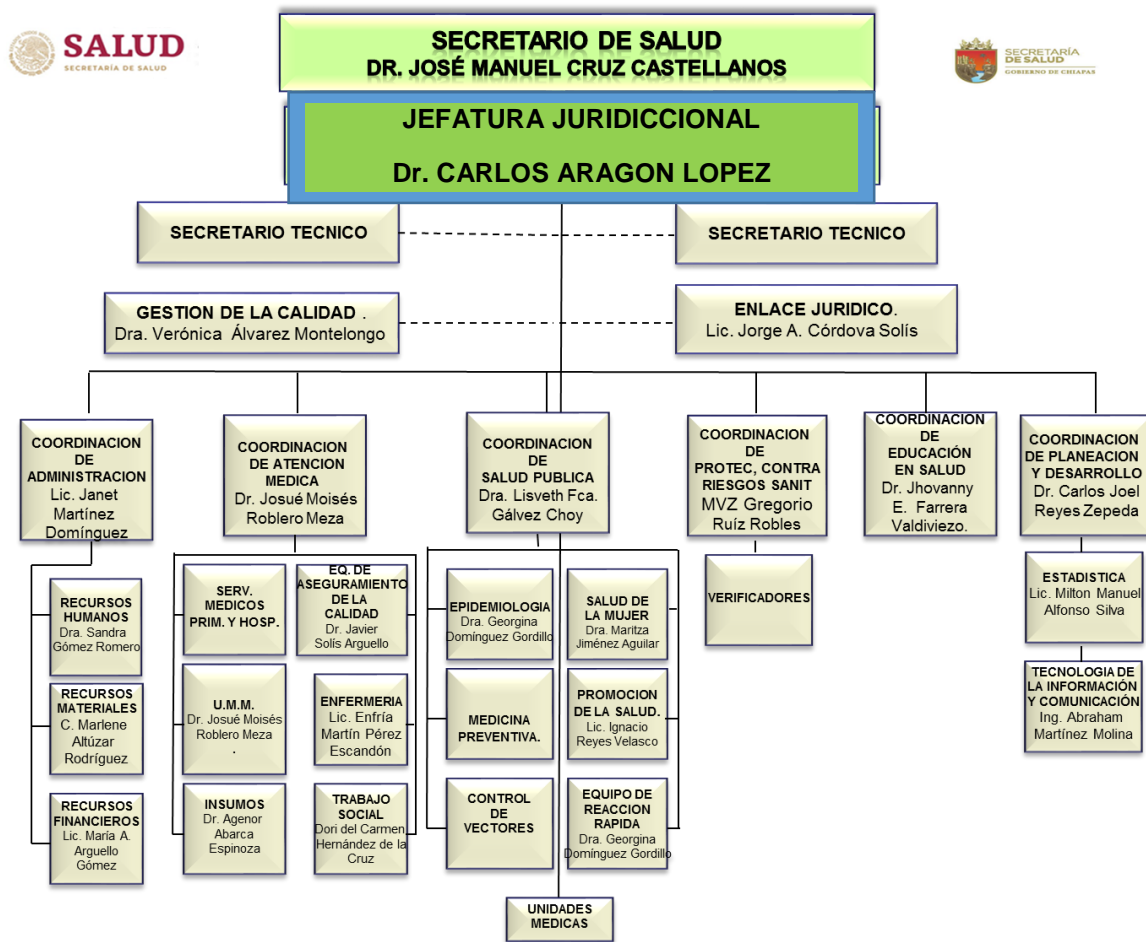
En las unidades ubicadas en área rural, la atención se otorga de lunes a viernes en turno matutino, mientras que en las unidades de cabeceras municipales la atención se proporciona en los turnos matutino, vespertino, nocturno y fin de semana, ofreciendo los servicios que se mencionan en la tabla siguiente:

SERVICIOS	TURNOS					
	MATUTINO	VESPERTINO	NOCTURNO A	NOCTURNO B	FIN DE SEMANA DIURNO	FIN DE SEMANA NOCTURNO
C. EXTERNA	X	X			X	
CIRUGIA	X					
GINECOBSTERICIA	X	X			X	
PEDIATRIA	X	X				
MED. INTEGRADA	X				X	
HOSPITALIZACION	X	X	X	X	X	X
QUIROFANO	X	X			X	
C.E.Y.E	X	X			X	
URGENCIAS	X	X	X	X	X	X
LABORATORIO	X	X	X	X	X	X
RAYOS X	X	X			X	X
ULTRASONIDO	X				X	
TRABAJO SOCIAL	X	X			X	
CASA MATERNA	X	X	X	X	X	X
EPIDEMIOLOGIA	X				X	
MED. PREVENTIVA	X				X	
PSICOLOGIA	X					
NUTRICION	X					X
ODONTOLOGIA	X	X			X	

Fuente Diagnostico De Salud Municipio De La Independencia Jurisdicción Sanitaria III.

5.5.8. Situación actual de la estructura organizacional.

La jurisdicción sanitaria III, presenta la siguiente estructura:



5.5.9. Abasto de insumos.

De acuerdo a datos obtenidos de la Coordinación de atención médica de la jurisdicción sanitaria, el abasto de insumos en las 117 unidades operativas de primer nivel se encuentra en promedio en el 30%, este indicador general se ve reflejado en cada uno de los municipios, cabe hacer mención que esto se ve agudizado por el recorte al presupuesto que impide cumplir al 100% con las rutas de distribución, falta de definición desde nivel estatal del proveedor de los insumos, acciones de tipo sindical tales como asambleas permanentes en demanda del cumplimiento de compromisos que incluyen derechos de los trabajadores entre los que se encuentran contar con los insumos e infraestructura necesaria para otorgar atención a nuestra población universo de trabajo.

5.5.10. Financiamiento de la estructura organizacional.

Para que los diversos programas de Salud que existen en la Jurisdicción Sanitaria III, realicen actividades de atención, prevención, y rehabilitación de enfermedades en el municipio de La Independencia, se destinan recursos económicos que canalizan recursos principalmente El Sistema de Protección Social en Salud, y el programa PROSPERA, por mencionar los más relevantes.

5.5.11. Participación del H. Ayuntamiento en la participación de la salud.

Las autoridades municipales son una parte fundamental en la prevención de las enfermedades, de tal manera que participan en actividades de regulación y fomento sanitario que inciden directamente para contrarrestar los riesgos para la salud de la población algunos de ellos los constituyen los rastros, los mercados y los basureros; así como los establecimientos donde se preparan alimentos como las fondas, cocinas económicas, taquerías y restaurantes.

5.5.12. Estrategias de los sistemas de salud e Interculturalidad.

En la jurisdicción sanitaria, se cuenta con personal comunitario que permite el acercamiento a la población de una manera más eficiente, especialmente en zonas indígenas. Ellos se constituyen como un enlace para transmitir la información hacia nuestros usuarios ya que fungen como intérpretes.

En la jurisdicción sanitaria, se cuenta con personal comunitario que permite el acercamiento a la población de una manera más eficiente, especialmente en zonas indígenas. Ellos se constituyen como un enlace para transmitir la información hacia nuestros usuarios ya que fungen como intérpretes.

Las estrategias que se implementan para mejorar son cursos de capacitación anuales, evaluación de la información vertida a la plataforma de información en salud, con la finalidad de dar seguimiento a cada una de sus acciones.

Otra estrategia, son las actividades implementadas con las Parteras que con apoyo del H. Ayuntamiento Municipal de La Independencia en coordinación con el Programa de Salud Reproductiva de la Jurisdicción Sanitaria No. III, se ha logrado continuar con la capacitación a parteras, actualmente se cuenta con 14 parteras

censadas, de las cuales 13 han sido capacitadas.

Las parteras brindan un gran servicio a la población, en el municipio de La Independencia, durante el año generaron una productividad de atención de 348 embarazos normales, y 78 partos. Se atendieron 74 puerperios, 2 abortos, nacieron 38 niños y 40 niñas.

5.5.13. Sistemas de Salud para Migrantes.

En esta región se registra gran movimiento migratorio, las principales causas de emigración son; falta de fuentes de trabajo y búsqueda de mayores ingresos debido que la principal actividad en la zona es la primaria: agricultura (siembra de maíz, frijol, melón, etc.), viajan al centro de la República y a los Estados Unidos de Norte América. Especialmente en los municipios de Frontera Comalapa, Chicomuselo, Comitán; en las últimas épocas la migración se ha incrementado en los municipios de las cañadas. (Región Selva) lo que causa la presencia de brotes de algunas enfermedades.

No se tienen cifras exactas en cuanto a migración, para tener una idea de la magnitud de este fenómeno en el estado, se presentan las siguientes cifras en cuanto a emigración interna, inmigración y emigración internacional. Según datos de INEGI el porcentaje de la población migrante es de 2.50.

Emigración interna.

En el 2019 salieron de Chiapas 89 762 personas para vivir en otra entidad. De cada 100 personas, 18 se fueron a vivir a Baja California, 14 a Quintana Roo, 7 al estado de México, 6 a Tabasco y 6 al Distrito Federal.

Inmigración interna.

En el 2019 llegaron de otras ciudades a vivir a Chiapas a 24 038 personas. De cada 100 personas 14 proviene de Tabasco, 14 del Estado de México, 12 del Distrito Federal, 12 de Ignacio de la Llave y 10 de Oaxaca.

Emigración internacional.

Al año 2017, 9275 habitantes de Chiapas se fueron de esta entidad para vivir en

Estados Unidos de América, esto significa dos de cada 1000 personas, el promedio nacional es de 16 de cada 1000. En las unidades de la Jurisdicción Sanitaria que se localizan en el corredor migratorio, se tienen implementadas las estrategias para la atención de la población migrante tales como; atención médica, acciones de prevención de enfermedades y promoción para la salud, atención y seguimiento de las enfermedades sujetas a vigilancia epidemiológica, como las transmitidas por vectores, VIH-SIDA, Tuberculosis entre otras, y referencia y Contra referencia.

6. PRIORIZACIÓN DE LOS DAÑOS A LA SALUD.

6.1. Priorización de los daños a la salud por trascendencia, por vulnerabilidad y por factibilidad.

Para llevar a cabo la priorización de los daños, se consideró como fuente de datos los registros estadísticos del SUAVE de la Jurisdicción Sanitaria, en virtud de que todas las acciones y recursos que se destinen a la salud se verán reflejados en la disminución o la elevación de las tasas de morbilidad y mortalidad. Una vez realizado el análisis de los datos obtenidos de las fuentes secundarias, para conocer el estado de salud de la población, los recursos con los que se cuenta, y la organización que tiene Jurisdicción Sanitaria III, se lleva a cabo el ejercicio de priorización utilizando el Método de Hanlon, generando la siguiente matriz de priorización.

Para llevar a cabo la priorización de los daños, se consideró como fuente de datos los registros estadísticos del SUAVE de la Jurisdicción Sanitaria, en virtud de que todas las acciones y recursos que se destinen a la salud se verán reflejados en la disminución o la elevación de las tasas de morbilidad y mortalidad. Una vez realizado el análisis de los datos obtenidos de las fuentes secundarias, para conocer el estado de salud de la población, los recursos con los que se cuenta, y la organización que tiene Jurisdicción Sanitaria III, se lleva a cabo el ejercicio de priorización utilizando el Método de Hanlon, generando la siguiente matriz de priorización.

De acuerdo a la matriz de priorización podemos concluir que las enfermedades infectocontagiosas, siguen siendo las principales causas de atención en las unidades de salud, además las enfermedades crónico degenerativas se encuentran también al alza, esto a largo plazo representará mayor impacto tanto para la gestión de los recursos destinados para contrarrestar los daños ocasionados por un mal control como en la calidad de vida de los pacientes.

7. COMENTARIOS FINALES.

Durante la extensa investigación que se llevó a cabo encontramos información de diferentes fuentes bibliográficas en donde obtuvimos el conocimiento acerca de la forma y estructura del municipio de La Independencia, por el cual, al momento de indagar el presente documento, el lector encuentra información múltiple; desde la población municipal, la productividad en las unidades de áreas de salud así como la productiva de ingresos para la población, las delimitaciones y factores determinantes, la interculturalidad del municipio, los puntos en base al bienestar en el aspecto de salud y enfermedades de la población.

8. PROPUESTAS

En base a cada uno de los datos de salud dentro del diagnóstico, se busca la mejoría; en mayor parte los aspectos de salud de la población.

1.- Enfermedades no transmisibles como La Obesidad: Se propone llevar a cabo una campaña de estudio acerca de la buena alimentación, de higiene así como también actividades en donde la población conozca y comprenda la forma el cómo cuidar su salud, no solo en lo alimenticio, sino también en las actividades físicas.

2.- Enfermedades transmisibles como las Infecciones Respiratorias: Dar a conocer la disminución de la frecuencia de infecciones respiratorias dentro de la población, iniciando desde cómo se transmite hasta cómo prevenirlas por medio de campañas informativas.

3.- Enfermedades no transmisibles como Las Diarreicas: Para disminuir esta enfermedad es necesario implementar la capacitación a la población por medio del cuidado de su propia salud, llevando a cabo la higiene en el hogar y el cuidado de sus alimentos. Las capacitaciones se llevaran a cabo por medio de actividades en las que la población comprenda la importancia del cuidado de su salud.

4.- Enfermedades crónicas como La Diabetes: Una de las principales causas en la diabetes es el sobrepeso y obesidad, por el que debemos implementar, la capacitación hacia la población en el cuidado de su alimentación, así como también la práctica de actividad física diaria, todo esto por medio de campañas y actividades prácticas durante esa capacitación.

9. CONCLUSION

En equipo realizamos este diagnóstico de salud del municipio de La Independencia, en donde pudimos observar y analizar la situación en la que determinar la problemática de la población, para obtener los elementos fundamentales que permitan elaborar programas de mejora de la atención médica y programas dirigidos a la prevención, control y erradicación de enfermedades, así como fundamentar la promoción y el autocuidado de la salud en la población, y mejorar las diferentes necesidades dentro de la población llevando acabo la promoción y prevención.

10. REFERENCIAS BIBLIOGRÁFICAS Y/O FUENTES DE LA INFORMACIÓN.

CENSO Y EXPEDIENTES DE PACIENTES

COLEGIO FRONTERA SUR

COMISIÓN ESTATAL DE AGUA Y SANEAMIENTO. DIRECCIÓN GENERAL,
DIRECCIÓN DE CONSTRUCCIÓN UNIDAD DE PLANEACIÓN

COORDINACIÓN DE ATENCIÓN MÉDICA. JSIII

COORDINACIÓN DE SALUD PÚBLICA JS3

DIAGNÓSTICOS DE SALUD JURISDICCIÓN SANITARIA III.

EPI-TB, SEED JURISDICCION III.

ESTADÍSTICAS SOCIODEMOGRÁFICAS INEGI

[HTTP://CUENTAME.INEGI.ORG.MX/MONOGRAFIAS/INFORMACION/CHIS/POBLACION/VIVIENDA.ASPX?TEMA=ME&E=07](http://CUENTAME.INEGI.ORG.MX/MONOGRAFIAS/INFORMACION/CHIS/POBLACION/VIVIENDA.ASPX?TEMA=ME&E=07)

[HTTP://CUENTAME.INEGI.ORG.MX/MONOGRAFIAS/INFORMACION/CHIS/POBLACION/DENSIDAD.ASPX?TEMA=ME&E=07](http://CUENTAME.INEGI.ORG.MX/MONOGRAFIAS/INFORMACION/CHIS/POBLACION/DENSIDAD.ASPX?TEMA=ME&E=07)

[HTTP://DGCES.SALUD.GOB.MX/INDICASII](http://DGCES.SALUD.GOB.MX/INDICASII)

[HTTP://PDA.SALUD.GOB.MX/CUBOS/](http://PDA.SALUD.GOB.MX/CUBOS/)

[HTTP://WWW.CRONICA.COM.MX/NOTA.PHP?ID_NOTA=372305](http://WWW.CRONICA.COM.MX/NOTA.PHP?ID_NOTA=372305)

[HTTP://WWW.SALUD.CHIAPAS.GOB.MX/INDEX.PHP?MENU=13&SUBMENU=26](http://WWW.SALUD.CHIAPAS.GOB.MX/INDEX.PHP?MENU=13&SUBMENU=26)

INEGI CHIAPAS

INSTITUTO DE SALUD CHIAPAS.-

[HTTP://SALUDCHIS.SITIOSPRODIGY.COM.MX/](http://SALUDCHIS.SITIOSPRODIGY.COM.MX/)

NEGI. CARTA DE CLIMAS

PROYECCION DE POBLACION CONAPO 2005-2030

SEED JURISDICCIÓN SANITARIA III.

SISTEMA ESPECIAL DE INFORMACION PARA LA VIGILANCIA
EPIDEMIOLOGICA DEL VIH/SIDA. JS III.

SISTEMA PROVAC JS3

SUBSISTEMA DE INFORMACIÓN DE EQUIPAMIENTO. RECURSOS HUMANOS
E INFRAESTRUCTURA PARA LA ATENCIÓN DE LA SALUD. (SINERHIAS).

JURISDICCIÓN SANITARIA III

SUIVE/DGE/SS. SISTEMA DE VIGILANCIA

WWW.ASIESCHIAPAS.GOB.MX

<http://www.inafed.gob.mx/work/enciclopedia/emm07chiapas/municipios/07041a.html>

<https://www.los-municipios.mx/municipio-la-independencia.html>

http://www.laindependencia.gob.mx/descargas/pland_desarrollo.pdf

https://www.ecured.cu/la_independencia#geograf.c3.ada

<http://cuentame.inegi.org.mx/monografias/informacion/chis/poblacion/>

<http://www.microrregiones.gob.mx/zap/datgenerales.aspx?entra=nacion&ent=07&mun=041>

<http://cuentame.inegi.org.mx/monografias/informacion/chis/poblacion/default.aspx?tema=me&e=07>

<http://www.ordenjuridico.gob.mx/documentos/estatal/chiapas/todos%20los%20municipios/wo48189.pdf>