



Nombre de alumno: Berenice del Rocio Arguello Dearcia

Nombre del profesor: Alejandro de Jesús Méndez

Nombre del trabajo: Supernota unidad III

Materia: Procesos Cognitivos

Grado: 7mo Cuatrimestre

Grupo: A

Comitán de Domínguez Chiapas a 05 de Diciembre de 2021

LA ATENCIÓN

(unidad 3)

Atención sostenida



Constante estudio de cuanto tiempo pueden las personas mantener su concentración antes de comenzar a cometer errores. La investigación en atención sostenida ha precisado pedir a la gente que efectúe larguísimas tareas de vigilancia

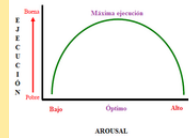
Factores que afectan a la atención sostenida



Factores de señal: intensidad de la señal, duración de la señal, presentación, frecuencia y probabilidad espacial.

Factores motivacionales: interrupciones ocasionales, presencia de otras personas en la sala, presencia de observador de alto estatus

Teoría del arousal de la atención sostenida



Menciona que el tiempo que una persona puede estar concentrada tendrá mucho que ver con el grado de estimulación. Los investigadores encontraron que conseguir el equilibrio es importante si se pretende que la gente no cometa errores graves

Actividad cerebral



Estudios han demostrado que cuando prestamos atención a algo, el patrón de las ondas cerebrales es diferente. También hay cambios en los modelos de actividad muscular, en la presión arterial y ritmo cardiaco.

Dividir la atención



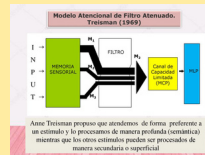
Investigaciones psicológicas han conseguido saber como es que las personas dividimos nuestra atención para poder hacer más de una cosa al mismo tiempo. Para esto ha habido que investigar cómo adquirimos destrezas y cómo desarrollamos las rutinas automáticas.

Teorías de filtro de la atención



Proponen que producimos una especie de "cuello de botella", no toda la información que recibimos puede llegar hacer procesada y que algo de ella se elimina por filtración. Una de las primeras teorías proponía que canalizamos la información en función de sus características físicas

El modelo de atenuación



Triesman propuso un modelo de atenuación donde menciona que lo que hacemos no es exactamente eliminar la información por filtración, sino que la filtramos de tal forma que se vuelve más débil (casi toda información pasara desapercibida a menos que se algo importante)

Modelos de selección tardía de la atención



Implica que de alguna forma se hace una exploración del significado de toda la información aún cuando la señal sea débil. Sugieren que, si procesamos todo por significado no hay en absoluto necesidad alguna de un filtro.

El ciclo perceptual



Ulrich Neisser afirmaba que al prestar atención no es en lo absoluto una cuestión de eliminación por filtración de información sino que buscamos información de forma activa. El ciclo perceptual muestra como no nos limitamos a recibir pasivamente información, así mismo la información que recibimos se ajusta a nuestros esquemas y los modifica.

El pensamiento

Resolución de problemas



Una forma de examinar cómo piensan los seres humanos es considerar cómo abordan la resolución de problemas. La investigación inicial en esta área demostró que frecuentemente las personas desarrollan grupos mentales que les permite pensar en los problemas de una manera más concreta

Grupos mentales



Los estudios sobre los grupos mentales nos han informado mucho sobre los estilos de pensamiento. (por ejemplo el pensamiento lateral que implica considerar un problema desde un ángulo completamente diferente del que normalmente usaríamos

Razonamiento humano



Los seres humanos no siempre razonamos con lógica, tenemos sesgos cognitivos sistemáticos en nuestro pensamiento (tenemos a ser bastante malos en el procesamiento de información negativa)

Aplicación del conocimiento social



Tendemos a aplicar nuestro conocimiento social más amplio a los problemas lógicos que afectan a las personas (donde un computador actuando con lógica estricta, sacaría una conclusión un ser humano podría sacar otra distinta)

Simulación por computador



Los computadores funcionan aplicando reglas formales a los problemas, se ha trabajado sobre la simulación por computador de las tareas de resolución de problemas lo cual resulta útil para permitirnos conocer los tipos de saltos lógicos que las personas podemos hacer

Inteligencia artificial



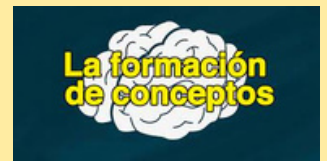
Implica intentar desarrollar sistemas de computador que puedan duplicar o sustituir la inteligencia humana en tareas concretas. Parte de esta investigación se dedica al desarrollo de sistemas expertos que ayudará a los especialistas a tomar mejor decisiones

Representación



Estudia como codificamos mentalmente la información, desarrollamos diferentes tipos de representación a medida que crecemos. Una parte importante del acto de pensar implica la manipulación de las representaciones mentales, combinándolas y recambiándolas para conseguir nuevas percepciones

Formación de conceptos



Agrupamos la información en conceptos basándonos en su cierta semejanza en algún aspecto. Otros psicólogos han sugerido que tendemos a formar los conceptos sobre la base de lo que hacemos con un objeto, no de a qué se parece el objeto.

Esquemas y guiones



Los esquemas y guiones forman planes de acción que nos guían en la comprensión de lo que esta sucediendo a nuestro alrededor

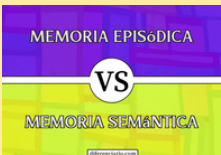
Mapas cognitivos



Los mapas cognitivos nos informan de donde estamos con respecto a otros lugares cercanos y nos ayudan a desplazarnos por nuestro ambiente con eficacia

Memoria

Memoria episódica y semántica



Memoria episódica: Es nuestra memoria para acontecimientos particulares (cómo, cuándo y dónde sucedieron las cosas)
Memoria semántica: Tiene que ver con las habilidades y con cómo hacer las cosas

Memoria cotidiana



La mayor parte de investigaciones sobre la memoria se han centrado sobre cómo recordamos la información factual, sin embargo, los psicólogos se han interesado en la memoria cotidiana de cómo recordamos hacer las cosas, o cómo ocurren los lapsos de la memoria

Codificación, almacenaje y recuperación



Cuando memorizamos intervienen 3 etapas: En primer lugar necesitamos **codificar** la información, después **almacenamos** esa información durante un cierto período de tiempo y luego en una ocasión ulterior la **recuperamos**.

Formas de recordar



Cuando queremos recuperar nuestros recuerdos, tenemos una serie de formas diferentes de recordar que oscilan entre ser capaz de extraer algo de la memoria sin ayuda hasta ser incapaz de recordar algo de manera consciente. El reconocimiento de la información tiene un lugar intermedio entre estos dos

La teoría biprocesal de la memoria



Sugiere que tenemos dos tipos diferentes de memoria, uno de ellos es la memoria a corto plazo (MCP) sólo conserva un número limitado de elementos y se desvanece en unos pocos segundos. El otro es la memoria a largo plazo (MLP) que puede conservar una cantidad considerable de información y durante períodos mucho más largos

Niveles de procesamiento



Craik y Lockhart creen que la razón por la cual recordamos cosas durante períodos cortos y otras durante más tiempo no está en que se conserven en diferentes almacenes sino en que las procesamos menos. Según la teoría de los niveles de procesamiento, lo que hacemos con la información es lo que determina lo bien que la recordaremos

Memoria de trabajo



Modelo de memoria en el que se considera la memoria inmediata algo como la memoria de trabajo de un computador, donde tienen lugar los cambios y donde se llevan a cabo los cálculos o el procesamiento de la información antes de que ésta se use o se guarde en el almacén a largo plazo

Teorías del olvido



Existe una serie de teorías sobre el olvido que van desde explicar el olvido que ocurre como consecuencia de una lesión o enfermedad cerebral, hasta que simplemente olvidamos porque no hemos tenido las pistas adecuadas para recordar

La memoria como un proceso activo



Aun que se puede recordar con precisión un acontecimiento pasado, a veces se cambia el recuerdo con el fin de hacerlo encajar mejor con nuestras expectativas.



¿Cómo se relacionan el lenguaje y el pensamiento?



Los primeros conductistas creían que el pensamiento no era sino el habla subvocal (movimientos minúsculos de la garganta y la laringe que serían el habla de los pensamientos) esta teoría actualmente se ha descartado por completo, pero la pregunta de la relación entre el lenguaje y pensamiento aún sigue siendo importante.

Acento y dialecto



Existen estudios que en los que se demuestra cómo el acento y el dialecto afectan a cómo se percibe a las personas. Hay una creencia inconsciente sostenida por muchas personas de que nuestra capacidad para pensar dependerá de como usemos el lenguaje

Relativismo lingüístico



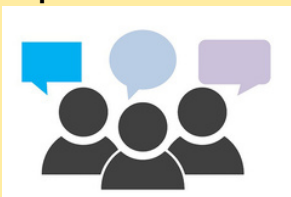
Para que podamos ser capaces incluso de pensar algo debemos tener las palabras correctas para expresarlo. La hipótesis sobre el relativismo lingüístico es desarrollado sobre la base de estudios antropológicos realizados en sociedades no tecnológicas

Universales lingüísticos



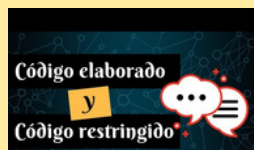
Otros antropólogos afirmaban que es pensamiento no estaba determinada completamente por el lenguaje. En las diferentes culturas puede variar en cuanto al número de palabras que tienen para nombrar los colores

Deprivación verbal



Esta teoría proponía que el tipo de lenguaje que usamos determina cómo pensamos de modo que si para hablar empleamos un código de lenguaje restringido sólo tenemos acceso a ciertas formas de significado

Códigos restringidos y elaborados



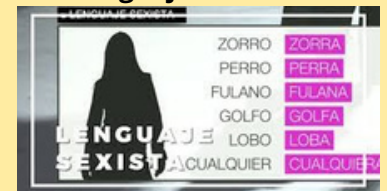
Bernstein observó diferencias de clases sociales en las formas de lenguaje: Las personas de clase baja que usaba códigos restringidos se encontraba en desventaja en el sistema educativo, la clase media usaba códigos de lenguaje elaborados que les permitía discutir ideas abstractas y más complejas

El lenguaje influye sobre la cognición



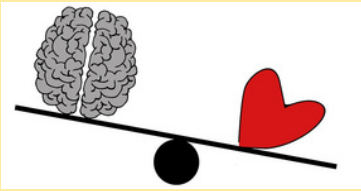
El lenguaje tiene el poder de influir en gran medida sobre nuestros procesos cognitivos, los estudios experimentales han demostrado que el lenguaje puede influir en la memoria, la percepción y la resolución de problemas

Lenguaje sexista



Pone de manifiesto cómo puede usarse el lenguaje para mantener los prejuicios sociales y racistas. El estudio del lenguaje sexista consiste en considerar la variedad del vocabulario de un idioma

Lenguaje emotivo



Las palabras a menudo llevan matices motivacionales por ejemplo, cuando escuchamos al presidente en su discurso a las personas les genera un sentimiento de esperanza y prosperidad.

Lenguaje y pensamiento como procesos independientes

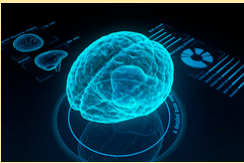


¿QUÉ ES?	LENGUAJE	PENSAMIENTO
	- Conjunto de códigos que utilizamos para comunicarnos y relacionarnos con el entorno.	- Ideas.
		- Organización del conocimiento.
		- Análisis del entorno (objetivo).
FORMAS	- Oral. - Escrita. - Pensamiento.	
	- Surge antes de la necesidad de comunicarse.	- Surge antes de la necesidad de comunicarse.

Vygotsky propuso que el lenguaje y el pensamiento empiezan como procesos independientes pero que a medida en que vamos adquiriendo destrezas en el uso del lenguaje, éste constituye una herramienta que puede ayudarnos en nuestro pensamiento, sostenía que el pensamiento empieza cuando necesitas reestructurar mentalmente una situación

Factores que influyen en la cognición

Factores fisiológicos en la cognición



La investigación sobre la atención ha descubierto una serie de cambios fisiológicos que tienen lugar cuando estamos prestando atención a algo y actúan para potenciar nuestra receptividad hacia la información

Factores individuales de la cognición



Los factores individuales como el interés, valores, antecedentes, conocimientos e ideas pueden influir en lo que percibimos y nuestras actitudes pueden significar una gran diferencia en cómo usamos el lenguaje

Factores sociales en la cognición



La investigación en el lenguaje han demostrado cómo la gente que se desarrolla en diferentes culturas tiene con frecuencia formas muy diferentes de expresarse. El lenguaje que usamos con la representación del mundo matiza la forma en que vemos y entendemos las cosas

La cognición como una base para entender el mundo



Estos cinco procesos cognitivos (percepción, atención, pensamiento, memoria y lenguaje) constituyen la base a partir de la cual entendemos el mundo.