

TRASTORNOS MUSCULOESQUELETICOS

Rolando De Jesús Pérez Mendoza

Lic. José Sebastián Pérez Flores

Medicina del Trabajo

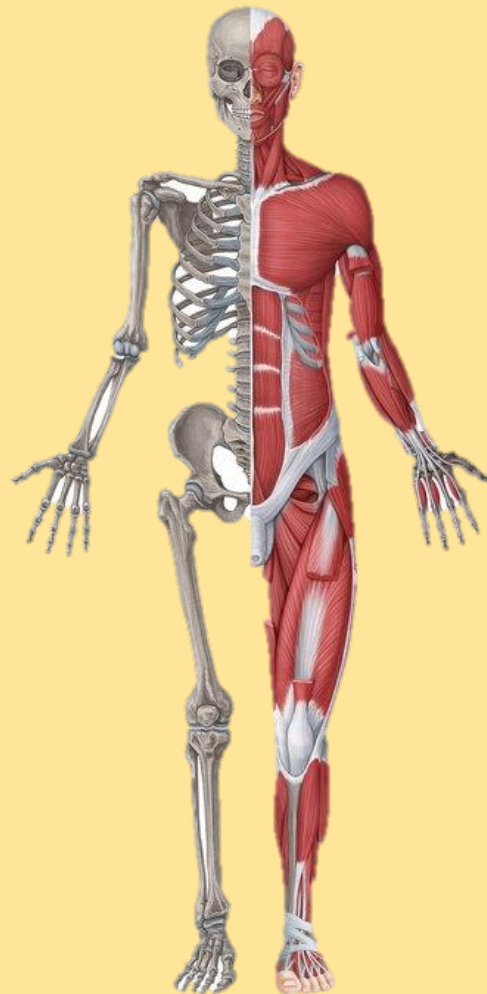
Medicina Humana

5to Semestre

UDS Universidad Del Sureste

29 de Noviembre Del 2021

San Cristóbal De Las Casas Chiapas



Realiza un ensayo acerca de los trastornos musculo esqueléticos en los trabajadores, de acuerdo al artículo científico

ENSAYO ACERCA DE LOS TRASTORNOS MUSCULO ESQUELÉTICOS EN LOS TRABAJADORES

INTRODUCCION:

Los trastornos musculo esqueléticos son lesiones del aparato locomotor que pueden tener un origen laboral. Afectan principalmente a la espalda, cuello, hombros y extremidades superiores. Es uno de los problemas más importantes de salud en el trabajo con elevados costes económicos. Entre las profesiones sanitarias, la enfermería es la



principal afectada, en relación con la manipulación de enfermos. Desde los servicios de prevención se ha objetivado un aumento de las consultas en relación con TME por parte del personal de enfermería de la UCI pediátrica que podría estar relacionado con el aumento de la demanda asistencial.

DESARROLLO:

Los trastornos musculoesqueléticos (TME) son lesiones (alteraciones físicas y funcionales), asociadas al aparato locomotor: músculos, tendones, ligamentos, nervios o articulaciones. Los TME de origen laboral son alteraciones que sufren estas estructuras corporales, causadas o agravadas fundamentalmente por el trabajo y los efectos del entorno en el que éste se desarrolla. La mayor parte de los TME se deben a una exposición repetida a cargas durante un período de tiempo prolongado y afectan principalmente a la espalda, cuello, hombros y extremidades superiores, aunque también pueden afectar a las inferiores

Las patologías osteomusculares asociadas al trabajo son procesos descritos desde hace siglos, ya que están íntimamente relacionadas con la actividad física. En las últimas décadas los TME se encuentran entre los problemas más importantes de salud en el trabajo, tanto en los países desarrollados como en los que están en vías de desarrollo

Entre las profesiones sanitarias, la enfermería se considera la principal afectada por los trastornos musculoesqueléticos. Así lo demuestran investigaciones realizadas en varios países en las que la aparición de estos trastornos en trabajadores de enfermería presenta tasas de prevalencia por encima del 80%

Criterios de inclusión y exclusión • Criterios de inclusión: formar parte del personal de enfermería (enfermeras y auxiliares) del servicio de la UCI Pediátrica y Neonatal del HCUV en el período de estudio.

- Criterios de exclusión: Trabajadores que tengan lesiones músculo-esqueléticas de orígenes congénitos o debidos a enfermedades sistémicas (artritis reumatoide, fiebre reumática, esclerosis, lupus, fibromialgia, polimialgia reumática, polimiositis y artritis infecciosa), y trabajadores que tengan lesiones por accidente de tráfico, doméstico o deportivo.

Tras la revisión de la evaluación de riesgos, se analizaron 5 puestos de trabajo (3 de enfermería (uno en cada zona de trabajo) y 2 de auxiliares) y las tareas llevadas a cabo en esos puestos mediante trabajo de campo con observación in situ y registro fotográfico de las posturas adoptadas durante las tareas en cada puesto de trabajo. Se seleccionaron aquellas tareas y posturas más significativas, bien por su duración, bien por presentar una mayor carga postural en cada puesto de trabajo. Se analizaron las distintas posturas y la frecuencia de las mismas aplicando las tablas de valoración de la carga postural según el Método REBA y en función de la puntuación obtenida se determinó el nivel de riesgo y el correspondiente nivel de acción.

Las tareas analizadas en las tres zonas (central, neonatos y aislamiento) para el personal de enfermería fueron «tareas de labor asistencial» sobre el paciente (administración de medicamentos, cura de vías, heridas quirúrgicas y drenajes, cambios de perfusiones, cuidado de la alimentación).

Las tareas analizadas para las TCAE fueron las siguientes:

- RECEPCIÓN DE ENFERMOS: - Preparar el box ante la notificación de ingreso: purga y preparación de sueros.
- MANTENIMIENTO e HIGIENE: - Preparación del material mesa necesaria para aseo y curas del paciente - Limpieza y desinfección de incubadoras - Limpieza y desinfección del

Material utilizado y monitores - Colocación de material en el almacén y reposición del material utilizado en los boxes.

- COLABORACIÓN EN LA REALIZACIÓN DE PRUEBAS DIAGNÓSTICAS: - Colaborar con el resto de profesionales en las intervenciones, pruebas diagnósticas que se realicen durante la atención del niño (inmovilización durante la realización de técnicas).

En cuanto a las molestias musculoesqueléticas y la categoría ocupacional observamos los siguiente resultados; el 68,8% de las trabajadoras con molestias en cuello eran enfermeras frente al 31,3% que eran TCAE no encontrándose relación estadísticamente significativa entre estas dos variables ($p=1$). En lo relativo a las molestias de hombro el 54,5% eran enfermeras y el 45,5% eran auxiliares, sin hallar relación significativa ($p=0,102$). El 73,3% de las trabajadoras con dolor en la zona dorsal o lumbar eran enfermeras y el 26,7% eran TCAE

CONCLUSION:

Este estudio al ser observacional no permitió establecer causa – efecto en cuanto a la aparición de lesiones musculoesqueléticas relacionadas con el trabajo, aunque si nos permitió estimar la prevalencia de trastornos musculoesqueléticos en los trabajadores estudiados así como la prevalencia de TME en cada una de las 5 zonas del cuerpo cuello, hombros, codo o antebrazo, dorso lumbar y muñeca o manos.

Los resultados muestran una prevalencia de TME del personal de enfermería de la UCI pediátrica del 100%, ya que todas las trabajadoras que participaron en el estudio referían molestias musculoesqueléticas. Para que el estudio resultara más interesante se estimó la prevalencia de molestias musculoesqueléticas experimentadas por el trabajador en cada una de las 5 zonas del cuerpo

La mayoría de los trabajadores que refieren TME en las distintas zonas del cuerpo se encontraban en el momento del estudio en el puesto de neonatos; aunque no se observó relación significativa, podría estar en relación con factores ergonómicas a la hora de realizar las tareas, ya que aunque las tareas que se realizan en las tres zonas son las mismas las características de los pacientes atendidos son diferentes y en la zona de neonatos la ejecución de las tareas exige la adopción de posturas forzadas con mayor frecuencia que en otras zonas, sobre todo cuando están en cunas.

Los resultados del estudio ponen de manifiesto que existe una alta prevalencia de TME en el personal de enfermería de la UCI pediátrica del HCUV, ya que el 100% de las trabajadoras que han participado presenta TME. El cuello y la zona dorsal o lumbar son las más afectadas con una prevalencia de 94,1% y de 88,2% respectivamente, seguidos por los TME en hombros con una prevalencia en nuestro estudio de 64,7% y por los TME en codo o antebrazo y en muñeca o manos cuya prevalencia es del 18,8%.

BIBLIOGRAFIA:

M^a Luisa Paredes Rizo¹, María Vázquez Ubago. (12-03-2018). Estudio descriptivo sobre las condiciones de trabajo y los trastornos musculo esqueléticos en el personal de enfermería (enfermeras y AAEE) de la Unidad de Cuidados Intensivos Pediátricos y Neonatales en el Hospital Clínico Universitario de Valladolid. 30 de noviembre del 2021, de MEDICINAYSEGURIDADdel trabajo Sitio web:
<https://plataformaeducativauds.com.mx/assets/biblioteca/0606454fca54f5478f145e2302d99857.pdf>