

**Nombre de alumno: David Daniel Vázquez Hernández**

PASIÓN POR EDUCAR

**Nombre del profesor: Beatriz Gordillo López,**

**Nombre del trabajo :supernota**

**Materia: submodulo 2**

**Grado: 5 semestre**

**Grupo: A**

Comitán de Domínguez Chiapas 2021.

## Concepto

El rotavirus es un virus que causa diarrea, principalmente en bebés y niños pequeños.



vía de aplicación  
son gotas que se ponen en la boca del niño.  
(Vía oral)



información a la madre o responsable del niño o de la niña. .

Protege a su bebé contra el rotavirus, una enfermedad potencialmente grave.

Protege a su bebé para que no tenga diarrea, vómitos y dolor de estómago a causa de rotavirus.

Evita que su hijo falte a la escuela o guardería infantil, y que usted falte al trabajo.

La dosis recomendada en estas edades:

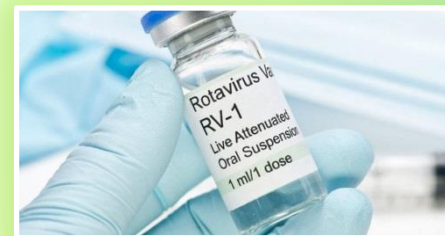
Primera dosis: a los 2 meses de edad

Segunda dosis: a los 4 meses de edad

Tercera dosis: a los 6 meses de edad (si es necesario)



# Vacuna rotavirus.



consiste en la aplicación de 3 dosis a los 2, 4 y 6 meses de edad.



**problemas leves** después de recibir de la vacuna contra el rotavirus:

Los bebés pueden estar irritables o tener diarrea o vómitos leves y temporales después de recibir una dosis de la vacuna contra el rotavirus.



**Problemas graves** después de recibir la vacuna contra el rotavirus:

**Invaginación** es un tipo de bloqueo de los intestinos que se trata en un hospital y podría necesitar de una cirugía. Ocurre "naturalmente" en algunos bebés cada año en los Estados Unidos y, por lo general, no tiene una razón conocida.



La mayoría de los bebés que reciben la vacuna contra el rotavirus no tienen problemas con esta.

# \* Vacuna neumocica conjugada.



## problemas al resivir la vacuna

Aproximadamente, 1 de cada 3 niños presentó hinchazón en el lugar donde se aplicó la inyección.

Aproximadamente, 1 de cada 3 niños tuvo fiebre moderada y, aproximadamente, 1 de cada 20 niños tuvo fiebre superior a los 102.2°F [39°C].

Hasta 8 de cada 10 niños, aproximadamente, se pusieron quisquillosos o irritables.



## Concepto

vacuna protege contra enfermedades provocadas por la bacteria denominada neumococo, que puede producir infecciones severas como meningitis, sepsis (infección generalizada) o neumonía, entre otras.



información a la madre o responsable del niño o de la niña.

Preste atención a todo lo que le inquiete, como indicios de una reacción alérgica severa, fiebre muy alta o comportamiento inusual.

## indicaciones

Después de la aplicación de la vacuna PCV13, se puede presentar enrojecimiento, hinchazón, dolor o sensibilidad en el área en la que se aplicó la vacuna, así como fiebre, pérdida de apetito, susceptibilidad (irritabilidad), cansancio, dolor de cabeza y escalofríos.



La aplicación puede ser intramuscular o subcutánea. (deltoides o región anterolateral del muslo según edad).



## Contraindicación

Las personas con enfermedades menores, como un resfriado, se pueden vacunar. Las personas que tengan enfermedades agudas o graves deben esperar hasta recuperarse para aplicarse la PCV13.



## Edad

se administra en forma rutinaria a niños de 2, 4 y 6 meses, y de 12 a 15 meses. También se recomienda para niños y adultos de 2 a 64 años de edad con determinadas afecciones de salud y para todos los adultos mayores de 65 años.



## dosís

Los médicos recomiendan cuatro **dosís** de la vacuna antineumocócica, llamada PCV13, para los niños . En adultos la mayoría de las personas necesitan solo una **dosís** de PPSV23.





# \* Vacuna influenza.

## Concepto

La vacuna contra la influenza puede prevenir la influenza (gripe).

**edad de aplicación:**  
desde los 2 años hasta los 49 años de edad.

**sitio de aplicaciones** una vacuna en aerosol nasal o en el brazo



## Dosis

personas mayores de 6 meses se vacunen en todas las temporadas de gripe. Los niños entre 6 meses hasta los 8 años de edad podrían necesitar 2 dosis durante una temporada de gripe. El resto de las personas necesita solo 1 dosis toda temporada de gripe.



**información a la madre o responsable del niño o de la niña**

\* Los niños menores de 6 meses porque son demasiado pequeños para recibir la vacuna inyectable contra la influenza.

\* Algunos niños de 6 meses a 8 años necesitan dos dosis de la vacuna contra la influenza

\* Si su hijo necesita dos dosis, comience el proceso temprano.

\* Los niños pueden vacunarse apenas la vacuna esté disponible, incluso si es en julio o agosto. Esto garantizará que su hijo esté protegido antes de que la influenza comience a circular en su comunidad.

\* Asegúrese de que su hijo reciba una segunda dosis si la necesita. La protección contra la influenza suele comenzar aproximadamente dos semanas después de la segunda dosis.



**vía de aplicación**  
via intranasal o subcutanea

## indicaciones

protección tarda aproximadamente 2 semanas en desarrollarse.

La vacuna contra la influenza **no causa gripe.**

La vacuna contra la influenza se puede aplicar al mismo tiempo con otras vacunas.

La vacuna contra la influenza atenuada con virus virus no se recomienda para personas embarazadas



## Contraindicaciones

La vacuna no se le debe administrar a personas con **antecedentes de reacción anafiláctica** a dosis previas o a algún componente de la vacuna.

- En el **caso de enfermedad febril severa concurrente**, la vacunación deberá diferirse hasta que remitan sus síntomas.

- Personas que no sean de alto riesgo y que hayan padecido síndrome de Guillain-Barré (SGB) en las 6 semanas posteriores a una dosis previa de vacuna antigripal.

# \* . Vacuna sarampión, rubeola y parotiditis (SRP).

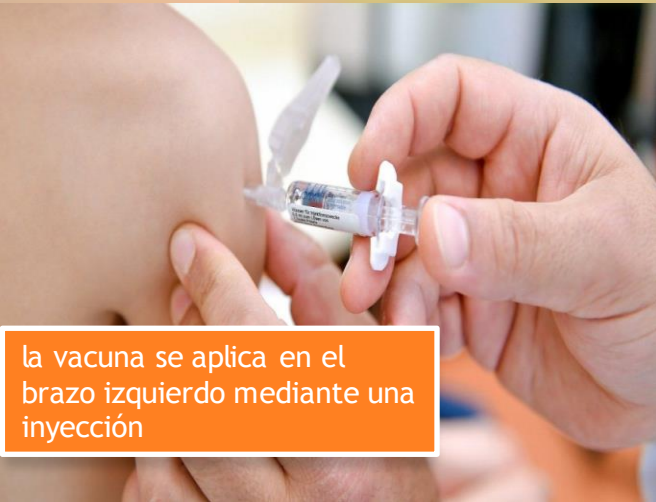
La vacuna MMR se administra como rutina a los niños en 2 dosis: una a los 12 a 15 meses y una a los 4 a 6 años.



La dosis de la vacuna MMR es de 0,5 mL, por vía subcutánea



La vacuna doble viral o SR se elabora utilizando virus vivos atenuados (debilitados) de sarampión, preparados en células humanas o en células de embrión de pollo y virus vivos atenuados de rubéola, preparados en células humanas.



## indicaciones

#Todos los adultos que nacieron en 1957 o después deben recibir 1 dosis de la vacuna

#se recomienda una segunda dosis de la vacuna MMR (o, si no se vacunaron, 2 dosis separadas por  $\geq 28$  días) para los adultos con probabilidades de exposición

#Las personas que fueron vacunadas con la vacuna contra el sarampión inactivado (muerto) o con vacuna contra el sarampión de tipo desconocido entre 1963 y 1967 deben ser revacunadas con 2 dosis de la vacuna triple viral.



la vacuna se aplica en el brazo izquierdo mediante una inyección

Los eventos que pueden presentarse posterior a la aplicación de la vacuna son mínimos, comparados con los que podría tener tu hija (o) si no se vacuna y se expone a cualquiera de estos virus.

#En un porcentaje bajo en las primeras 24 a 48 horas después de la vacunación se pueden manifestar dolor o enrojecimiento en el sitio de la aplicación, duran 48 a 72 horas y desaparecen de forma espontánea; no requieren tratamiento.

#Puede presentar 5 o 12 días después de la vacunación: malestar general, escurrimiento de nariz, dolor de cabeza, tos y/o fiebre ( $38.5^{\circ}\text{C}$ ); estos

## Las contraindicaciones para la vacuna MMR incluyen

#Una reacción alérgica grave (p. ej., [anafilaxia](#)) después de una dosis previa o a un componente de la vacuna, incluyendo la neomicina

#Inmunodeficiencia grave conocida primaria o adquirida (p. ej., debida a leucemia, linfomas, tumores sólidos, tumores que afectan la médula ósea o el sistema linfático, sida, infección grave por HIV, tratamiento con quimioterapia, o administración a largo plazo de inmunosupresores)

#Embarazo (la vacunación se pospone hasta que se complete el embarazo)



vía oral



es una vacuna o inmunización que se coloca a los niños antes de cumplir los 5 años de edad.

## VACUNA SABIN.

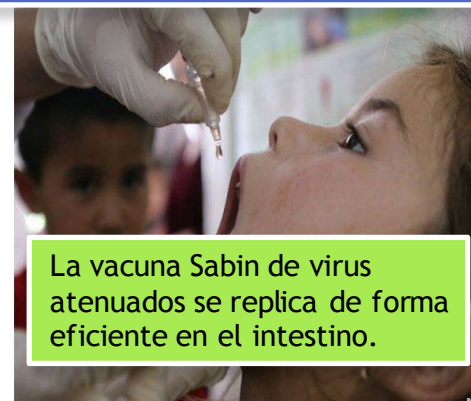
1 dosis vacuna 0,5 ml



**indicaciones terapéuticas**  
La vacuna Polio Sabin (oral) está indicada en la inmunización activa frente a la infección causada por los poliovirus tipos 1, 2 y 3, en la infancia y en adultos hasta los 18 años

Se aplica a niñas o niños de 6 meses hasta 5 años de edad.

La vacuna de la polio tipo Sabin está en personas con hipersensibilidad a la gentamicina o a cualquier otro componente de la vacuna. No debe administrarse a los individuos que padezcan inmunodeficiencias; en caso de infección por VIH asintomático, no está contraindicada por la OMS y se recomienda la aplicación de la vacuna. No se administre en sujetos con fiebre, diarrea, vómito e infecciones respiratorias, ni en aquellos bajo tratamiento con corticoesteroides u otros medicamentos inmunosupresores o citotóxicos.



La vacuna Sabin de virus atenuados se replica de forma eficiente en el intestino.

**reacciones que puede presentar tu hija (o) después de vacunarla (o) contra la Poliomiелitis (Sabin)?**

La vacuna contra poliomiелitis es segura. Puede presentarse dolor de cabeza, vómito y diarrea, que son autolimitados y se resuelven espontáneamente. La vacuna Sabin tiene una bajísima probabilidad de que la persona vacunada presente parálisis, con mayor frecuencia si se aplica a mayores de 18 años de edad y con la primera dosis.



