

“Diagnóstico de salud del municipio de Margaritas”



INTEGRANTES:

Anzuetto Aguilar Mónica Monserrat

Bailon Peralta Zahobi

Díaz Sánchez

Morales Alfaro Layla Carolina

Comitán de Domínguez, Chiapas a 6 de enero de 2022.

“Diagnóstico de salud del municipio de Margaritas”

Integrantes:

Anzuetto Aguilar Mónica Monserrat

Bailon Peralta Zahobi

Díaz Sánchez Paola Isabel

Morales Alfaro Layla Carolina

PASIÓN POR EDUCAR

Grupo: “A”

Grado: 1º

Materia:

“SALUD PÚBLICA I”

Docente:

Dr. Cecilio Culebro Castellanos

Comitán de Domínguez, Chiapas a 6 de enero de 2022.

CONTENIDO	3
1. INTRODUCCIÓN	5
1.1 ANTECEDENTES	5
2. JUSTIFICACIÓN.....	6
3. DELIMITACIÓN Y FACTORES DETERMINANTES	7
3.1. CLIMA	7
3.2. ÁREAS NATURALES PROTEGIDAS	7
3.3. GEOGRAFÍA.....	9
3.4. OROGRAFÍA	10
3.5. HIDROGRAFÍA	10
3.6. DATOS DEMOGRÁFICOS	12
3.6.1. Densidad demográfica.....	12
3.6.2. Población por municipio.....	12
3.6.3. Comunidades más pobladas del municipio	19
3.6.4. Comunidades con población más dispersa.....	20
3.6.5. Comunidades con difícil acceso.....	21
3.6.6. Pirámide poblacional por grupos de edad y sexo.	22
3.7. DETERMINANTES SOCIALES	22
3.7.1 Actividad laboral	23
3.7.2 Tipo de vivienda.....	23
3.7.3 Poder adquisitivo para actividad laboral.....	25
3.7.4 Pobreza	25
3.7.5 Rezago Social	26
3.7.6 Índice de Desarrollo Humano	27
3.7.7 Esperanza de vida, hombre y mujer	27
3.7.8 Interculturalidad y población indígena	27
3.7.9 Escolaridad.....	28
3.7.10 Pirámide poblacional, distribución por edad y sexo. ...	30
4. DAÑOS A LA SALUD.....	31
4.1. MORBILIDAD GENERAL	31
4.1.1. Principales causas de morbilidad general del municipio	31
4.1.2. Principales causas para enfermedades transmisibles ..	32
4.1.3. Principales causas para enfermedades no transmisibles...	32
4.1.4. Principales causas para enfermedades transmisibles...	32
4.1.5. Principales causas en la enfermedad en la consulta externa...	32
4.1.6. Principales causas de morbilidad hospitalaria... ..	34

4.1.7. Comportamiento de las enfermedades transmisibles y no transmisibles (no control de vigilancia)...	34
4.2.MORTALIDAD.....	34
4.2.1. Principales causas de mortalidad por municipio.....	34
4.2.2. Principales causas de mortalidad por enfermedades transmisibles y no transmisibles	35
5. RECURSOS Y SERVICIOS.....	37
5.1. SITUACIÓN ACTUAL DE LOS SERVICIOS DE SALUD.....	37
5.2. SECTOR SALUD.....	37
5.3. INFRAESTRUCTURA DE LA SALUD DISPONIBLE	38
5.4. INDICADORES BÁSICOS DISPONIBLES.	38
5.5. INDICADORES BÁSICOS DE SERVICIO.....	38
5.5.1. Recursos físicos	38
5.5.2. Recursos humanos	39
5.5.3. Recursos humanos que se otorgan a la población.....	39
5.5.4. Productividad.....	39
5.5.5. Referencia y contrareferencia.....	39
5.5.6. Población total con acceso a los servicios de salud	41
5.5.7. Cobertura de atención.....	41
5.5.8. Cartera de servicios.....	41
5.5.9. Situación actual de la estructura organizacional	42
5.5.10. Abasto de insumos	43
5.5.11. Financiamiento.....	43
5.5.12. Participación de ayuntamiento con lo de atención a la salud	43
5.5.13. Estrategia de servicio de salud y la interculturalidad .	45
5.5.14. Estrategia de los servicios de salud y los migrantes ..	46
6. PRIORIZACIÓN DE DAÑOS DE LA SALUD POR TRASCENDENCIA...47	
6.1. PRIORIZACIÓN DE LOS DAÑOS DE LA SALUD POR TRASCENDENCIA	47
6.2. PRIORIZACIÓN DE LOS DAÑOS POR VULNERABILIDAD	47
6.3. PRIORIZACIÓN DE LOS DAÑOS POR FACTIBILIDAD.....	48
7. CONCLUSIÓN Y COMENTARIOS FINALES.	49
8. PROPUESTAS.	50
9. REFERENCIAS BIBLIOGRÁFICAS Y/O FUENTES DE LA INFORMACIÓN	51

1.-INTRODUCCIÓN

La salud pública representa la organización racional de todas las acciones dirigidas y conducidas a proteger la colectividad de los factores de riesgo, mejorar la convivencia y calidad de vida; que a su vez representa el conjunto de condiciones que garantizan el estado de bienestar físico, psicológico y social, básico para la vida de las personas en cada etapa. Está encaminada a mejorar la salud de la población. Interactúa con procesos históricos, la participación de diversos grupos, determina condicionantes sociales que conducen a estados o reacciones de enfermedad poblacional e intervienen para el bienestar social. El diagnóstico de salud se torna a una evaluación sobre la situación del proceso de salud- enfermedad de una comunidad que permita destacar las necesidades de la sociedad, en servicio de salud y en control de daños, para así, fomentar los servicios protectores. El estudio es con el fin de beneficiar a la población y realizar estrategias que mejoren la calidad de vida.

1.1.-ANTECEDENTES:

Localizado en el estado de Chiapas, en el extremo suroriental del país. Las Margaritas fue erigida en pueblo y cabecera municipal mediante decreto del 9 de diciembre de 1871, promulgado por José Pantaleón Domínguez, Gobernador del Estado. La formación del pueblo se hizo con los habitantes de la entonces ranchería "Las Margaritas", del departamento de Comitán. Fue el propio jefe político del Departamento quien hizo la delineación y demarcación del fondo legal del nuevo asentamiento, concediendo a cada familia de indígenas "tojolabales" suficientes tierras para casa y sitio. El 24 de marzo de 1981, la cabecera municipal fue elevada al rango de ciudad por el decreto promulgado por el gobernador Juan Sabines Gutiérrez.



2.-JUSTIFICACIÓN:

El presente trabajo bibliográfico se considera de importante realización ya que identificar e interpretar, factores determinantes y los problemas de salud que aquejan a esta localidad será un instrumento no sólo como evaluación de la misma, sino también para la planeación de los servicios de salud y tener un mejor control de daños.

Margaritas siendo un municipio con grado de marginación muy alto es una zona susceptible a diversos problemas de distintas índoles, una vez listo el diagnóstico es necesario hacer un análisis de los principales problemas que existen para que, en base a ello decidir el tipo de intervención que requiere, si es a nivel preventivo o terapéutico, para que en conjunto con los representantes correspondientes organizar las acciones a realizar, a nivel de sector salud definir el tipo de programas requeridos, que deberán tomar en cuenta a los comités, asociaciones y agrupaciones propios de la población. Al recabar información se precisa jerarquizar y analizar los distintos factores tanto biológicos, económicos, como sociales y culturales que determinan de forma esencial la salud de la población.



3-DELIMITACIONES Y FACTORES DE RIESGO

3.1.-CLIMA

El clima va de cálido húmedo a templado subhúmedo de acuerdo a la altitud, con una temperatura media anual en la cabecera municipal de 17°C y una precipitación pluvial de 1,025 milímetros anuales.

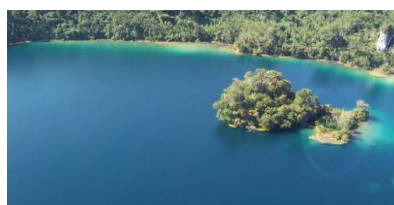
Los climas existentes en el municipio son: Semicálido húmedo con lluvias abundantes de verano (46.59%), Cálido húmedo con lluvias abundantes de verano (24.29%), Semicálido subhúmedo con lluvias de verano, más húmedo (11.95%), Templado húmedo con lluvias abundantes de verano (9.36%), Templado subhúmedo con lluvias de verano y más húmedo (7.8%).



3.2.-ÁREAS NATURALES PROTEGIDAS

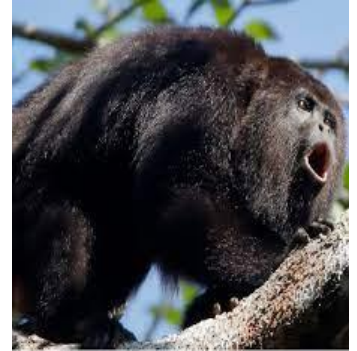
-Montes azules:

- Reserva integral de la biosfera.
- Municipios: Las Margaritas, Maravilla Tenejapa, Ocosingo.
- Institución que administra: CONANP.
- Superficie total: 331, 2000 ha.
- Población aproximada: 19,921 habitantes.
- Vegetación: Bosque de Coníferas, Bosque Mesófilo de Montaña, Pastizal, Selva Alta Perennifolia, Vegetación Hidrófila.
- Especies representativas de flora: Canshán, palo de lacandón, ramón, chicozapote, bari, caoba, palo mulato, encino, etc.
- Especies representativas de fauna: Saraguato negro, águila arpía, mariposa, pecari de labios blancos, mono araña, oso hormiguero dorado, murciélago orejas de embudo, guacamaya roja, etc.



-Lago miramar:

- Área natural típica.
- Municipios: Comitán, Ocosingo, Emiliano Zapata.
- Institución administrativa: CONANP.
- Superficie total: 16 km².
- Especies representativas de flora: Matapalo gigante, etc.
- Especies representativas de fauna: Especies endémicas y en peligro de extinción como: monos araña, saraguato, tucanes, perro de monte, cocodrilo, jaguar, etc.



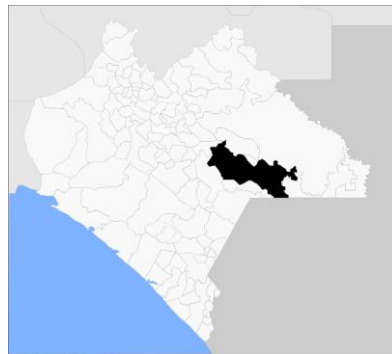
-Benito Juarez:

- Reserva ecológica.
- Municipios: Las Margaritas y Ocosingo.
- Región compartida con Montes Azules.
- Institución que administra: CONANP.
- Superficie total: 431,300 ha.
- Especies representativas de flora: Palo de lacandón, palo mulato, encino, etc.
- Especies representativas de fauna: Saraguato negro, monos araña, mariposa, guacamaya roja, etc.



3.3.-GEOGRAFÍA

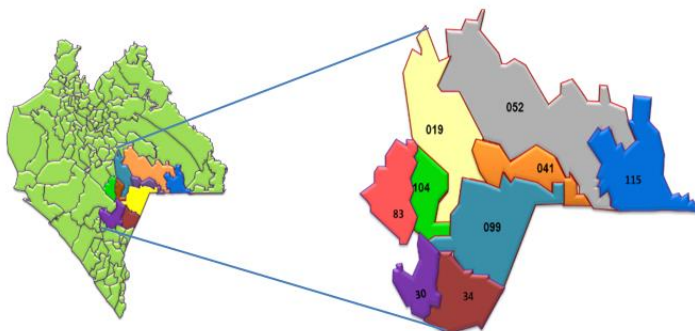
Ubicado en el estado de Chiapas, el extremo suroriental del país, se localiza en los límites del Altiplano Central y de las Montañas del Norte, predominando el relieve montañoso. Se ubica en la Región Socioeconómica XV MESETA COMITECA TOJOLABAL.



Sus coordenadas geográficas son 16° 19" N y 91° 59" W, su altitud es de 1,520 msnm.

Cuenta con una extensión territorial de 3,013.91 km² que representa el 41.49% de la superficie de la región Fronteriza y el 7.03% de la superficie estatal.

Colinda al oeste con el municipio de Comitán, Chanal y la Independencia, limita al norte con los municipios de Ocosingo y Altamirano, al sur con los municipios de la Independencia, Maravilla Tenejapa y la República de Guatemala, al este con Ocosingo.



- 19 Comitán
- 30 Chicomuselo
- 34 Fra. Comalapa
- 41 La Independencia
- 52 **Las margaritas**
- 83 Socoltenango
- 99 La Trinitaria
- 104 Tzimol
- 115 Maravilla Tenejapa.

3.4.-OROGRAFÍA

El relieve del municipio está constituido en un 50% por zonas accidentadas, el 40% son zonas semiplanas y el restante 10% son zonas planas.

3.5.-HIDROGRAFÍA

El municipio cuenta con ríos muy caudalosos como: el Santo Domingo, Dolores, Caliente, Enseba y Jataté que forman parte del río Lacantún comprendido dentro del parte este y que corresponde a la vertiente de Usumacinta, además de los ríos San Joaquín, Yaxjá y la laguna el Vergel, localizados en la zona occidental.

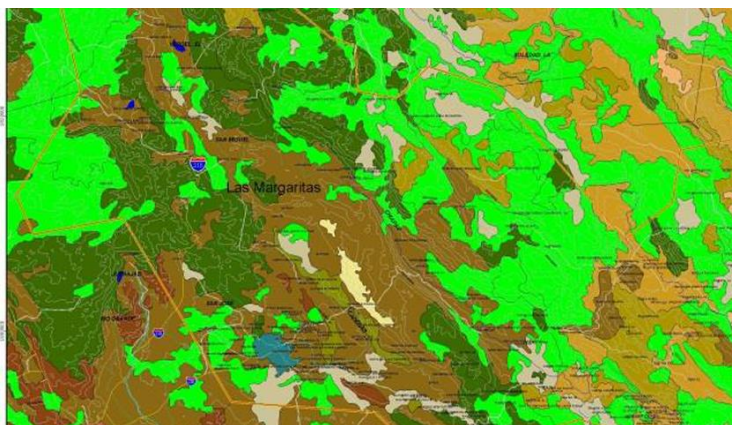


Flora:

La vegetación es de selva alta en la primera zona climática y de bosque pino-encino y está constituida por flor del carmen, frijolillo, memela, hule, jimba, romerillo, ciprés, sabino, manzanilla y roble.



La cobertura vegetal y el aprovechamiento del suelo en el municipio se distribuye de la siguiente manera: Selva alta perennifolia (secundaria) (17.22%), Pastizal cultivado (12.91%), Bosque mesófilo de montaña (secundaria) (12.8%), Bosque de pino-encino (secundaria) (11.46%), Agricultura de temporal (10.69%), Selva alta perennifolia (7.08%), Bosque de pino (secundaria) (6.65%), Pastizal inducido (6.06%), Bosque de pino-encino (3.81%), Bosque de encino (secundaria) (3.55%), Bosque de pino (2.68%), Bosque mesófilo de montaña (2%), Agricultura de riego (1.8%), No aplicable (0.61%), Bosque de encino-pino (secundaria) (0.42%), Sabana (0.18%) y Bosque de cedro (0.08%).



Consultoría Biotecnológica mesoamericana S.C. <https://www..proyectomesoamerica.org>

Fauna

La fauna del municipio está constituida por una gran variedad de especies de las cuales las más sobresalientes son: masacuata, iguana de ribera, tortuga plana, zopilote rey, armadillo, jabalí, mapache, tejón, venado, cabrito, culebra ocotera, gavilán golondrino, ardilla voladora, venado de campo.



3.6.-DATOS DEMOGRÁFICOS

3.6.1 DENSIDAD DEMOGRÁFICA

En 2020, la población en Las Margaritas fue de 141,027 habitantes (48.8% hombres y 51.2% mujeres). En comparación a 2010, la población en Las Margaritas creció un 26.5%.

72,136, población masculina y 68, 891 población femenina.

La población total del municipio se distribuye de la siguiente manera: 17.17% vive en una localidad urbana, mientras que el 82.83% restante reside en localidades rurales, que representan 99.71% del total de las localidades que conforman el municipio. Los porcentajes regional y estatal para localidades con este mismo rango fueron de 99.21% y 99.09% respectivamente.

Localidades del municipio:

Micro-región III- Cañada tojolabal:

- 20 de noviembre, La Ilusión, Vergelito, Vergel, Palma Real, Bajucú, San Antonio Bahahuitz, La Piedad, Morelia, Buenavista Bahahuitz, Jalisco.

Micro-región V- Nuevo Momón:

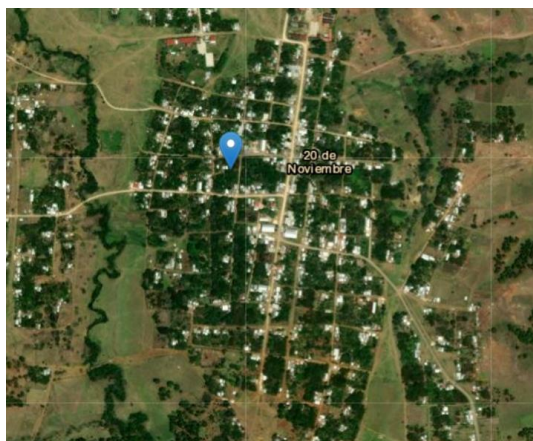
- Nuevo Momón, Flor de Río, El Edén, San Lorenzo, San Isidro, Nuevo Huixtan.

Micro. región VI- Carmen Villaflores:

- Candelaria Pachan, Carmen Villaflores, Guadalupe Tepeyac, Santa Rita Invernadero, Plan de Ayala.

3.6.2.-POBLACIÓN POR MUNICIPIO

→ 20 de noviembre: 2517 personas (1235 hombres y 1282 mujeres) 407 viviendas.



PueblosAmerica-20denoviembre <https://mexico.pueblosamerica.com/ii/20-de-noviembre-5>

→ La Ilusión: 852 personas (411 hombres y 441 mujeres) 154 viviendas.

Franja de edad	Número de mujeres	Número de hombres	Total habitantes
Bebés (0-5 años)	61	62	123
Jóvenes (6-14 años)	103	104	207
Adultos (15-59 años)	253	218	471
Ancianos (60 años o más)	24	27	51

PueblosAmerica-LaIlusión <https://mexico.pueblosamerica.com/i/la-ilusion-23/>

→ Vergelito: 343 personas (160 hombres. 183 mujeres) 79 viviendas.

Franja de edad	Número de mujeres	Número de hombres	Total habitantes
Bebés (0-5 años)	19	17	36
Jóvenes (6-14 años)	27	27	54
Adultos (15-59 años)	122	103	225
Ancianos (60 años o más)	15	13	28

PueblosAmerica-ElVergelito <https://mexico.pueblosamerica.com/i/el-vergelito/>

→ Vergel: 1364 personas (665 hombres, 699 mujeres) 304 viviendas.

Franja de edad	Número de mujeres	Número de hombres	Total habitantes
Bebés (0-5 años)	81	75	156
Jóvenes (6-14 años)	120	107	227
Adultos (15-59 años)	448	427	875
Ancianos (60 años o más)	50	56	106

PueblosAmerica-ElVergel <https://mexico.pueblosamerica.com/i/el-vergel-15/>

→ Palma Real: 547 personas (284 hombres, 263 mujeres) 116 viviendas.

Franja de edad	Número de mujeres	Número de hombres	Total habitantes
Bebés (0-5 años)	28	26	54
Jóvenes (6-14 años)	28	43	71
Adultos (15-59 años)	184	184	368
Ancianos (60 años o más)	23	31	54

PueblosAmerica-PalmaReal <https://mexico.pueblosamerica.com/i/palma-real-2/>

→ Bajucú: 972 personas (462 hombres, 510 mujeres) 253 viviendas.

Franja de edad	Número de mujeres	Número de hombres	Total habitantes
Bebés (0-5 años)	46	34	80
Jóvenes (6-14 años)	69	65	134
Adultos (15-59 años)	344	297	641
Ancianos (60 años o más)	51	66	117

PueblosAmerica-Bajucú <https://mexico.pueblosamerica.com/i/bajucu/>

→ San Antonio Bawitz: 751 personas (372 hombres, 379 mujeres) 146 viviendas.

Franja de edad	Número de mujeres	Número de hombres	Total habitantes
Bebés (0-5 años)	41	42	83
Jóvenes (6-14 años)	79	60	139
Adultos (15-59 años)	241	237	478
Ancianos (60 años o más)	18	33	51

PueblosAmerica-SanAntonioBawitz <https://mexico.pueblosamerica.com/i/san-antonio-bawitz/>

→ La Piedad: 663 personas (324 hombres, 339 mujeres) 100 viviendas.

Franja de edad	Número de mujeres	Número de hombres	Total habitantes
Bebés (0-5 años)	40	42	82
Jóvenes (6-14 años)	84	71	155
Adultos (15-59 años)	189	186	375
Ancianos (60 años o más)	26	25	51

PueblosAmerica-LaPiedad <https://mexico.pueblosamerica.com/i/la-piedad-7/>

→ Morelia: 407 personas (215 hombres, 192 mujeres) 79 viviendas.

Franja de edad	Número de mujeres	Número de hombres	Total habitantes
Bebés (0-5 años)	15	25	40
Jóvenes (6-14 años)	35	45	80
Adultos (15-59 años)	124	126	250
Ancianos (60 años o más)	18	19	37

PueblosAmerica-Morelia <https://mexico.pueblosamerica.com/i/morelia-12/>

→ Buenavista Bawitz: 592 personas (288 hombres, 304 mujeres) 105 viviendas.

Franja de edad	Número de mujeres	Número de hombres	Total habitantes
Bebés (0-5 años)	37	28	65
Jóvenes (6-14 años)	55	63	118
Adultos (15-59 años)	199	175	374
Ancianos (60 años o más)	13	22	35

PueblosAmerica-BuenavistaBawitz <https://mexico.pueblosamerica.com/i/buenavista-bawitz/>

→ Jalisco: 2549 personas (1199 hombres, 1350 mujeres) 367 viviendas.

Franja de edad	Número de mujeres	Número de hombres	Total habitantes
Bebés (0-5 años)	178	172	350
Jóvenes (6-14 años)	314	317	631
Adultos (15-59 años)	786	643	1,429
Ancianos (60 años o más)	72	67	139

PueblosAmerica-Jalisco <https://mexico.pueblosamerica.com/i/jalisco-7/>

→ Nuevo Momón: 893 personas (464 hombres, 429 mujeres) 167 viviendas.

Franja de edad	Número de mujeres	Número de hombres	Total habitantes
Bebés (0-5 años)	51	60	111
Jóvenes (6-14 años)	66	94	160
Adultos (15-59 años)	280	270	550
Ancianos (60 años o más)	32	40	72

PueblosAmerica-NuevoMomón <https://mexico.pueblosamerica.com/i/nuevo-momon/>

→ Flor de Río: 202 personas (97 hombres, 105 mujeres) 39 viviendas.

Franja de edad	Número de mujeres	Número de hombres	Total habitantes
Bebés (0-5 años)	11	19	30
Jóvenes (6-14 años)	26	22	48
Adultos (15-59 años)	60	51	111
Ancianos (60 años o más)	8	5	13

PueblosAmerica-FlordeRío <https://mexico.pueblosamerica.com/i/flor-del-rio-3/>

→ El Edén: 1364 (622 hombres, 742 mujeres) 304 viviendas.

Franja de edad	Número de mujeres	Número de hombres	Total habitantes
Bebés (0-5 años)	86	88	174
Jóvenes (6-14 años)	156	132	288
Adultos (15-59 años)	445	348	793
Ancianos (60 años o más)	55	54	109

PueblosAmerica-ElEdén <https://mexico.pueblosamerica.com/i/el-eden-17/>

→ San Lorenzo: 310 personas (147 hombres, 163 mujeres) 61 viviendas.

Franja de edad	Número de mujeres	Número de hombres	Total habitantes
Bebés (0-5 años)	27	23	50
Jóvenes (6-14 años)	36	39	75
Adultos (15-59 años)	87	72	159
Ancianos (60 años o más)	13	13	26

PueblosAmerica-SanLorenzo <https://mexico.pueblosamerica.com/i/san-lorenzo-17/>

→ San Isidro: 795 personas (364 hombres, 431 mujeres) 207 viviendas.

Franja de edad	Número de mujeres	Número de hombres	Total habitantes
Bebés (0-5 años)	49	49	98
Jóvenes (6-14 años)	89	94	183
Adultos (15-59 años)	263	182	445
Ancianos (60 años o más)	30	39	69

PueblosAmerica-SanIsidro <https://mexico.pueblosamerica.com/i/san-isidro-77/>

→ Nuevo Huixtan: 1116 personas (556 hombres, 560 mujeres) viviendas 214.

Franja de edad	Número de mujeres	Número de hombres	Total habitantes
Bebés (0-5 años)	75	78	153
Jóvenes (6-14 años)	109	108	217
Adultos (15-59 años)	336	316	652
Ancianos (60 años o más)	40	54	94

PueblosAmerica-NuevoHuixtan <https://mexico.pueblosamerica.com/i/nuevo-huixtan/>

→ Candelaria Pachan: 236 personas (119 hombres, 117 mujeres) 46 viviendas.

Franja de edad	Número de mujeres	Número de hombres	Total habitantes
Bebés (0-5 años)	21	19	40
Jóvenes (6-14 años)	25	32	57
Adultos (15-59 años)	65	61	126
Ancianos (60 años o más)	6	7	13

PueblosAmerica-CandelariaPachan <https://mexico.pueblosamerica.com/i/candelaria-pachan/>

→ Carmen Villaflores: 446 personas (224 hombres, 222 mujeres) 114 viviendas.

Franja de edad	Número de mujeres	Número de hombres	Total habitantes
Bebés (0-5 años)	24	31	55
Jóvenes (6-14 años)	44	48	92
Adultos (15-59 años)	135	126	261
Ancianos (60 años o más)	19	19	38

PueblosAmerica-CarmenVillaflores <https://mexico.pueblosamerica.com/i/carmen-villaflores/>

→ Guadalupe Tepeyac: 673 personas (366 hombres, 337 mujeres).

→ Santa Rita Invernadero: 1210 personas (616 hombres, 594 mujeres) 161 viviendas.

Franja de edad	Número de mujeres	Número de hombres	Total habitantes
Bebés (0-5 años)	105	102	207
Jóvenes (6-14 años)	179	185	364
Adultos (15-59 años)	292	306	598
Ancianos (60 años o más)	18	23	41

PueblosAmerica-SantaRitaInvernadero <https://mexico.pueblosamerica.com/i/santa-rita-invernadero/>

→ Plan de Ayala: 3804 personas (1878 hombres, 1926 mujeres) 627 viviendas.

Franja de edad	Número de mujeres	Número de hombres	Total habitantes
Bebés (0-5 años)	203	233	436
Jóvenes (6-14 años)	511	486	997
Adultos (15-59 años)	1,096	1,012	2,108
Ancianos (60 años o más)	116	147	263

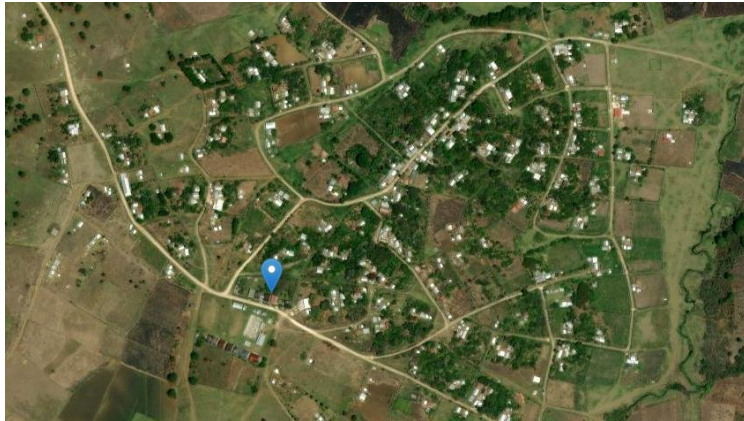
PueblosAmerica-PlanDeAyala <https://mexico.pueblosamerica.com/i/plan-de-ayala-9/>

3.6.3.-COMUNIDADES MÁS POBLADOS DEL MUNICIPIO

- Las Margaritas (141027 habitantes)
- Plan de Ayala (3804 habitantes)
- Jalisco (2549 habitantes)
- Veinte de Noviembre (2517 habitantes)

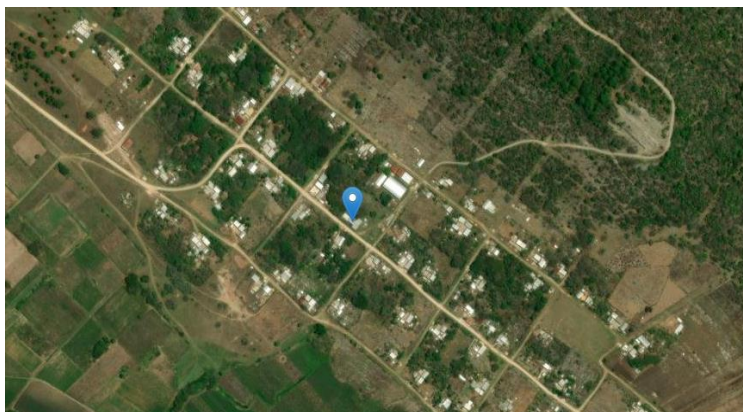
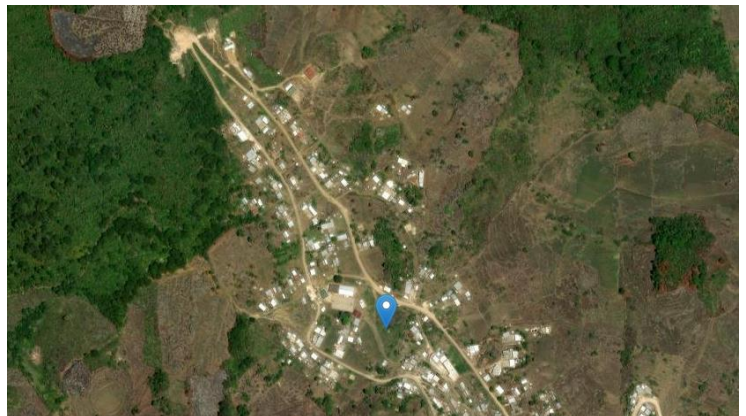
3.6.4.-COMUNIDADES CON MÁS POBLACIÓN DISPERSAS

Margaritas es el 2do. municipio con la población más dispersa, incluyendo a algunas de sus localidades.



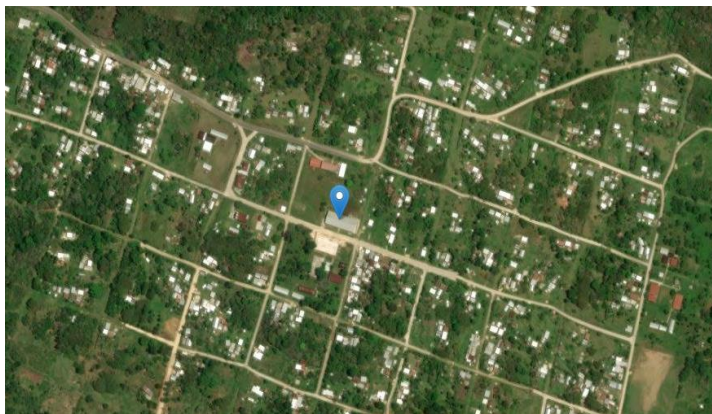
La Ilusión, se encuentra a 32.7 km. en dirección sur de la localidad de las Margaritas, está a 1,560 m de altitud.

La Piedad, se encuentra a 27.3 km. en dirección suroeste de la localidad de las Margaritas, está a 1.905 m de altitud.

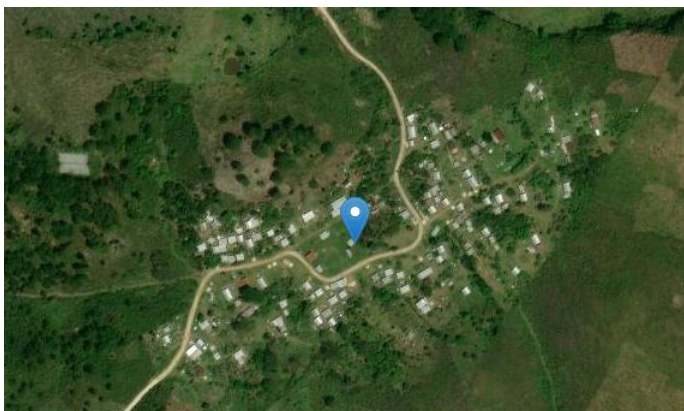


Morelia, se encuentra a 12.3 km. en dirección este de la localidad de las Margaritas, está a 1,478 m de altitud.

Nuevo Momón, se encuentra a 25.5 km. en dirección este, está a 1,259 m de altitud.



San Lorenzo, se encuentra a 34.6 km de la localidad de Las Margaritas. está a 1,068 m de altitud.



Candelaria Pachan, se encuentra a 39.6 km de la localidad de Las Margaritas, está a 1,298 m de altitud.

3.6.5.-COMUNIDADES CON DIFÍCIL ACCESO

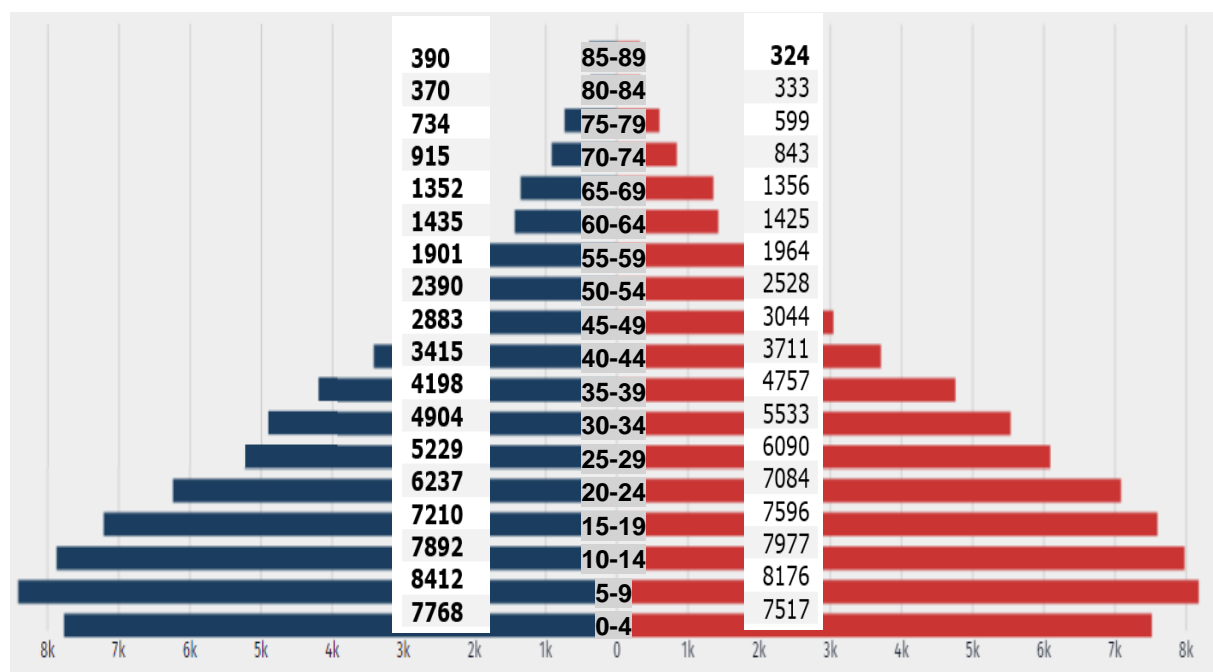
El principal centro comercial y político de la región es la cabecera municipal de Comitán, otros centros importantes son: Frontera Comalapa, Margaritas y Maravilla Tenejapa en estos 4 municipios confluyen diferentes carreteras que se dirigen a los 9 municipios, otros municipios de la sierra, selva y a diferentes localidades.



3.6.6.-POBLACION-PIRAMIDE POBLACIONAL POR GRUPOS HERETARIOS Y SEXO

La población total de Las Margaritas en 2020 fue 141,027 habitantes, siendo 51.2% mujeres y 48.8% hombres.

Los rangos de edad que concentran mayor población fueron 5 a 9 años (16,588 habitantes), 10 a 14 años (15,849 habitantes) y 0 a 4 años (15,285 habitantes). Entre ellos concentraron el 33.8% de la población total.



Fuente: Fuente: <https://datamexico.org/es/profile/geo/las-margaritas>

3.6.7 DETERMINANTES SOCIALES

- Porcentaje de población que profesa la religión católica: 51.86%
- Porcentaje de población con religiones Protestantes, Evangélicas y Bíblicas: 35.12%
- Porcentaje de población con otras religiones: 0.09%
- Porcentaje de población atea o sin religión: 8.25%
- Marginación media (27.10%), alta (47.70%) y muy alta (24.60%)

3.7.1.-ACTIVIDAD LABORAL DE MARGARITAS

Esta región sigue siendo eminentemente de agricultura y ganadería, estas actividades ocupan el mayor porcentaje en actividades que desempeña la población, en su mayoría masculina. Por su vocación productiva, los principales cultivos que se producen en el municipio son: aguacate, café, frijol, limón, maíz en grano, naranja, plátano, tomate rojo.

Las Margaritas	Superficie sembrada (Ha)	Superficie cosechada (Ha)	Producción (Ton)	Rendimiento obtenido (Ton/Ha)	Precio medio rural (\$/Ton)	Valor de la producción (Miles de pesos)
Aguacate	1	1	12.41	12.41	22,135.52	274.7
Café cereza	9,900.00	7,000.00	8,120.00	1.16	4,735.53	38,452.50
Frijol	2,836.00	2,836.00	2,329.35	0.82	13,669.55	31,841.16
Limón	12.5	7	87.29	12.47	4,842.95	422.74
Maíz grano	22,986.00	22,986.00	36,705.98	1.6	3,868.08	141,981.58
Naranja	4	2	9.36	4.68	2,965.45	27.76
Piña	173	173	2,050.05	11.85	4,827.97	9,897.58
Plátano	3,301.00	3,301.00	64,025.33	19.4	2,582.94	165,373.66
Tomate rojo (jitomate)	74.5	74.5	3,375.81	45.31	7,413.90	25,027.92
Tomate verde	81.1	81.1	699.89	8.63	4,855.93	3,398.62
Total	39,369.10	36,461.60	117,415.47	118.33	71,897.82	416,698.22

Fuente: Sistema de información agroalimentaria de consulta (2020).

Las ocupaciones con más trabajadores durante el segundo trimestre de 2021 fueron trabajadores en el cultivo de maíz y/o frijol (310k), trabajadores de apoyo en actividades agrícolas (286k) y empleados de ventas, despachadores y dependientes en comercios (114k).

3.7.2.-TIPO DE VIVIENDA

Se tienen 21,675 viviendas con un promedio de 5.3 habitantes, de estas viviendas 16,449 tienen piso diferente de tierra, 12,249 cuentan con agua de la red pública, 7,975 con drenaje y 18,190 con energía eléctrica.

En base al Censo de Población y Vivienda 2020 (cuestionario básico y ampliado) se obtuvieron los siguientes datos:

Tecnologías:

- Porcentaje de viviendas con aparato de radio: 65.12%
- Porcentaje de viviendas con televisión: 57.13%
- Porcentaje de viviendas con computadora personal: 5.65%
- Porcentaje de viviendas con teléfono fijo: 7.06%
- Porcentaje de viviendas con teléfono celular: 46.5%
- Porcentaje de viviendas con Internet: 6.97%

Disponibilidad de bienes:

- Porcentaje de viviendas con refrigerador: 27.23%
- Porcentaje de viviendas con lavadora: 13.94%
- Porcentaje de viviendas con horno de microondas 6.69%

Entretenimiento:

- Porcentaje de viviendas con servicio de películas: 0.93%
- Porcentaje de viviendas con televisión pagada: 27.1%
- Porcentaje de viviendas con consola de videojuegos: 0.56%

Disponibilidad de transporte:

- Porcentaje de viviendas con automóvil o camioneta: 16.8%
- Porcentaje de viviendas con motocicleta: 8.91%
- Porcentaje de viviendas con bicicleta: 14.3%

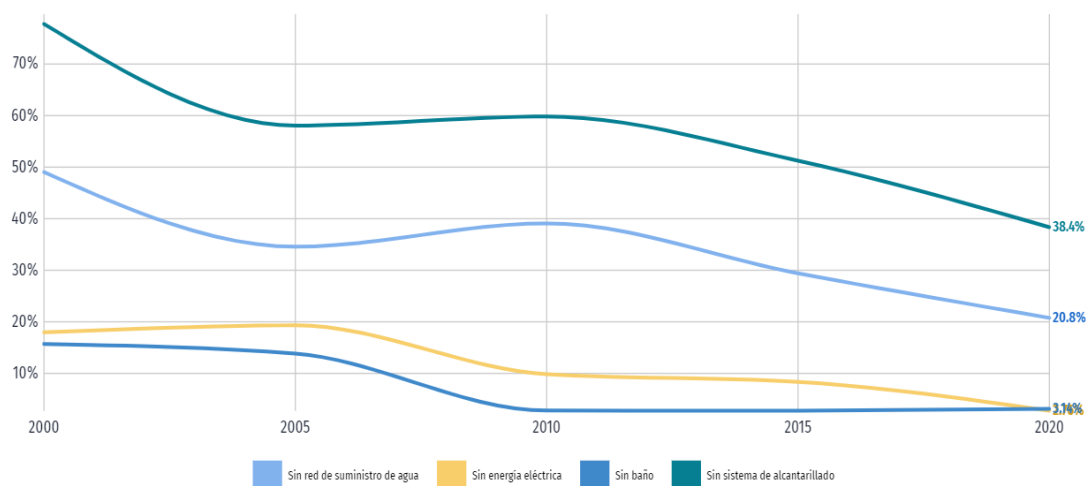
Equipamiento:

- Porcentaje de viviendas con paneles solares: 0.012%
- Porcentaje de viviendas con calentador solar de agua: 0.6%
- Porcentaje de viviendas con aire acondicionado: 0.039%

Servicios básicos:

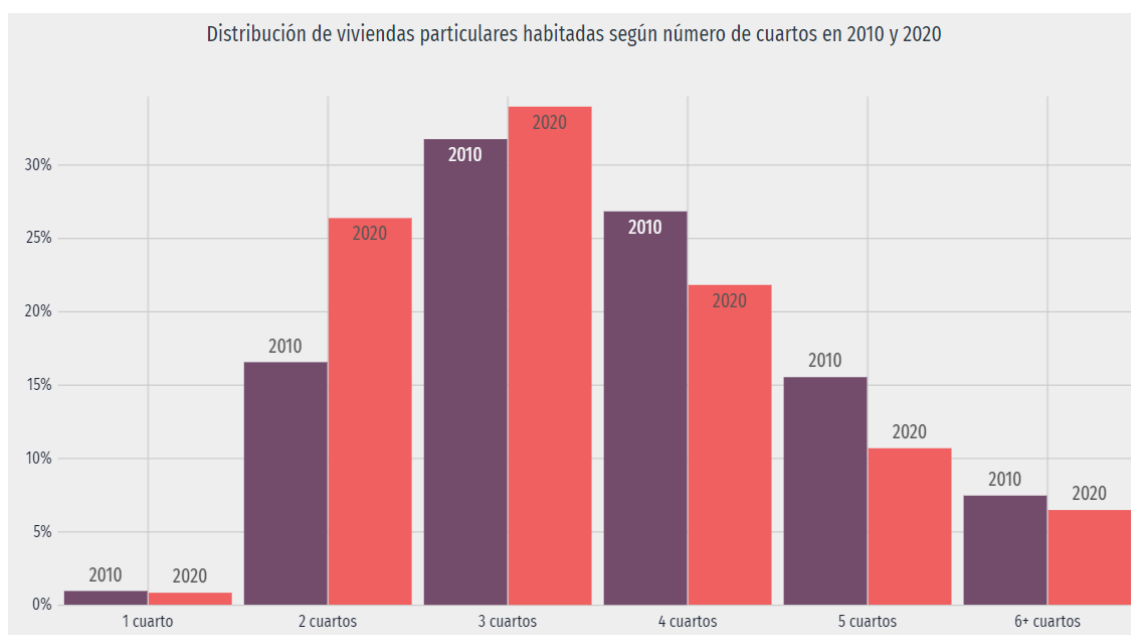
- Porcentaje de viviendas con electricidad: 97.24%
- Porcentaje de viviendas sin electricidad: 2.76%
- Porcentaje de viviendas con excusado o sanitario: 96.86%
- Porcentaje de viviendas sin excusado o sanitario: 3.14%
- Porcentaje de viviendas con agua entubada: 79.2%
- Porcentaje de viviendas sin agua entubada: 20.8%
- Porcentaje de viviendas con alcantarillado: 61.6%
- Porcentaje de viviendas sin alcantarillado: 38.4%

Acceso a servicios básicos en Las Margaritas (2000-2020)



Fuente: Consejo Nacional de Evaluación de la Política de Desarrollo Social (CONEVAL).

En 2020, la mayoría de las viviendas particulares habitadas contaban con 3 y 2 cuartos, 33.9% y 26.3% respectivamente; de igual forma destacan las viviendas particulares habitadas con 2 y 1 dormitorios, 40% y 33.9% respectivamente.



Fuente: Censo de Población y Vivienda 2020

3.7.3.-PODER ADQUISITIVO PARA ACTIVIDAD LABORAL

El ingreso promedio per cápita mensual es de 918.53 pesos, mientras que el ingreso por hogar asciende a 3,344.99 pesos mensuales. Es importante mencionar que el ingreso está integrado por 75.03% proveniente de trabajos realizados, 23.62% de transferencias, 0.84% de rentas y 0.51% de otros ingresos.

3.7.4.-POBREZA

De 446,935 personas encuestadas, 83.40% se encuentra en situación de pobreza, de este, 40.33% se encuentran en pobreza extrema y 43.07% en pobreza moderada.

La siguiente imagen muestra los indicadores para la medición de la pobreza:



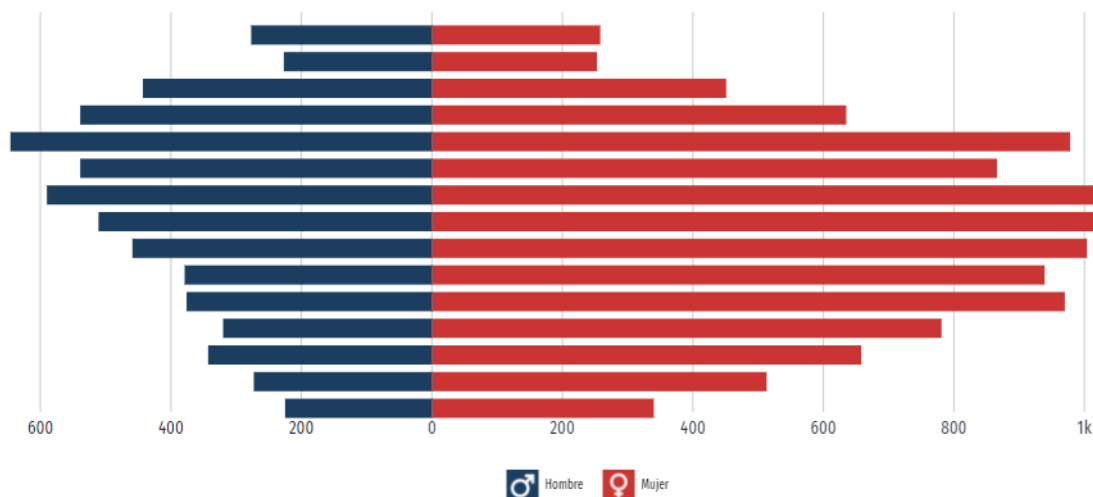
Fuente:
<https://www.coneval.org.mx/InformesPublicaciones/FolletosInstitucionales/Documents/Medicion-multidimensional-de-la-pobreza-en-Mexico.pdf>

(En 2015, 39.7% de la población se encontraba en situación de pobreza moderada y 51.1% en situación de pobreza extrema. La población vulnerable por carencias sociales alcanzó un 6.61%, mientras que la población vulnerable por ingresos fue de 0.84%. Las principales carencias sociales de Las Margaritas en 2015 fueron carencia por acceso a la seguridad social, carencia por acceso a los servicios básicos en la vivienda y rezago educativo.)

3.7.5.-REZAGO SOCIAL

→ Tasa de analfabetismo: 18.3%

Del total de la población analfabeta 36.1% corresponde a hombres y 63.9% a mujeres.



Fuente: Censo de Población y Vivienda 2020- cuestionario básico.

→ Índice de rezago social: 1.63047

→ Grado de rezago: ALTO

3.7.6.-ÍNDICE DE DESARROLLO HUMANO

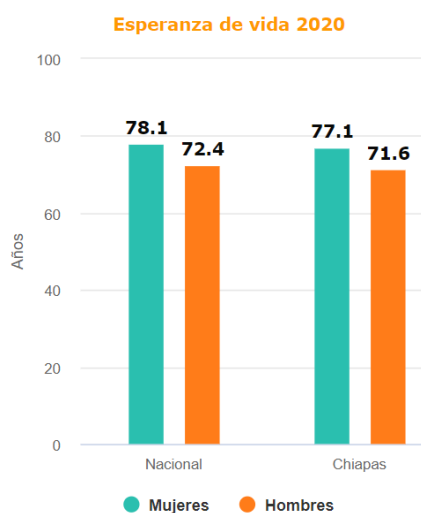
Aparte de que hay 16,124 analfabetos de 15 y más años, 3,314 de los jóvenes entre 6 y 14 años no asisten a la escuela.

De la población a partir de los 15 años 1,5925 no tienen ninguna escolaridad, 27,920 tienen una escolaridad incompleta. 5,176 tienen una escolaridad básica y 4,001 cuentan con una educación post-básica.

Un total de 3,452 de la generación de jóvenes entre 15 y 24 años de edad han asistido a la escuela, la mediana escolaridad entre la población es de 4 años.

3.7.7.-ESPERANZA DE VIDA HOMBRE Y MUJER

A 2020, la esperanza de vida en Chiapas es de 74.3, en México es de 75.2 años.

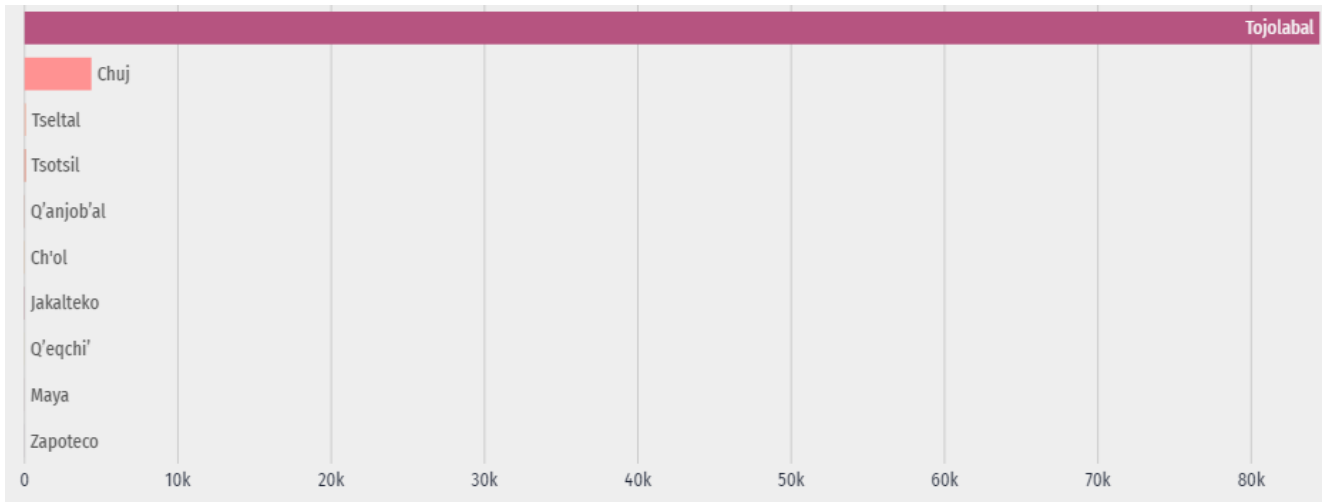


Entre 12 a 65 años el consumo de cualquier droga alguna vez en la vida fue de 10.3%. Población estimada de 8,782,216%, para la población de hombres fue de 16.2% (6,649,216 personas) en tanto para las mujeres representó el 4.8% (2,133,000).

3.7.8.-INTERCULTURALIDAD Y POBLACIÓN INDÍGENA

La gráfica muestra las 10 principales lenguas indígenas habladas por la población de Las Margaritas. La población de 3 años y más que habla al menos una lengua indígena fue 89k personas, lo que corresponde a 63.1% del total de la población de Las Margaritas.

Las lenguas indígenas más habladas fueron Tojolabal (84,457 habitantes), Chuj (4,360 habitantes) y Tseltal (83 habitantes).





Fuente: <https://datamexico.org/es/profile/geo/las-margaritas#population>

3.7.9.-ESCOLARIDAD

En 2020, los principales grados académicos de la población de Las Margaritas fueron Primaria (33.8k personas o 47.5% del total), Secundaria (19.7k personas o 27.7% del total) y Preparatoria o Bachillerato General (13.3k personas o 18.8% del total).

Grados académicos (fuente: Censo de Población y Vivienda- cuestionario ampliado):

 Preescolar o Kinder	 Primaria	 Secundaria
Población: 191	Población: 33.8k	Población: 19.7k
Porcentaje sobre el total de la población de 15 años y más con grado académico: 0.27%	Porcentaje sobre el total de la población de 15 años y más con grado académico: 47.5%	Porcentaje sobre el total de la población de 15 años y más con grado académico: 27.7%
 Preparatoria o Bachillerato General	 Bachillerato Tecnológico o Normal Básica	 Licenciatura
Población: 13.3k	Población: 854	Población: 2.76k
Porcentaje sobre el total de la población de 15 años y más con grado académico: 18.8%	Porcentaje sobre el total de la población de 15 años y más con grado académico: 1.2%	Porcentaje sobre el total de la población de 15 años y más con grado académico: 3.88%

Normal de Licenciatura	Maestría	Estudios Técnicos o Comerciales con Preparatoria Terminada
Población: 131	Población: 185	Población: 21
Porcentaje sobre el total de la población de 15 años y más con grado académico: 0.18%	Porcentaje sobre el total de la población de 15 años y más con grado académico: 0.26%	Porcentaje sobre el total de la población de 15 años y más con grado académico: 0.03%

Especialidad	Estudios Técnicos o Comerciales con Secundaria Terminada	Estudios Técnicos o Comerciales con Primaria Terminada
Población: 20	Población: 10	Población: 9
Porcentaje sobre el total de la población de 15 años y más con grado académico: 0.028%	Porcentaje sobre el total de la población de 15 años y más con grado académico: 0.014%	Porcentaje sobre el total de la población de 15 años y más con grado académico: 0.013%

En Las Margaritas, las instituciones que concentran mayor número de estudiantes en 2020 fueron Universidad Intercultural De Chiapas (95) y Centro De Estudios Universitarios Umaja (10).

El mismo año, las carreras más demandadas en Las Margaritas fueron Licenciatura en lengua y cultura (48), Licenciatura en turismo alternativo (32) y Licenciatura en derecho intercultural (15).

En los cuadros se pueden observar la cantidad de estudiantes las cuales acuden del mayor al menor porcentaje respecto a las licenciaturas

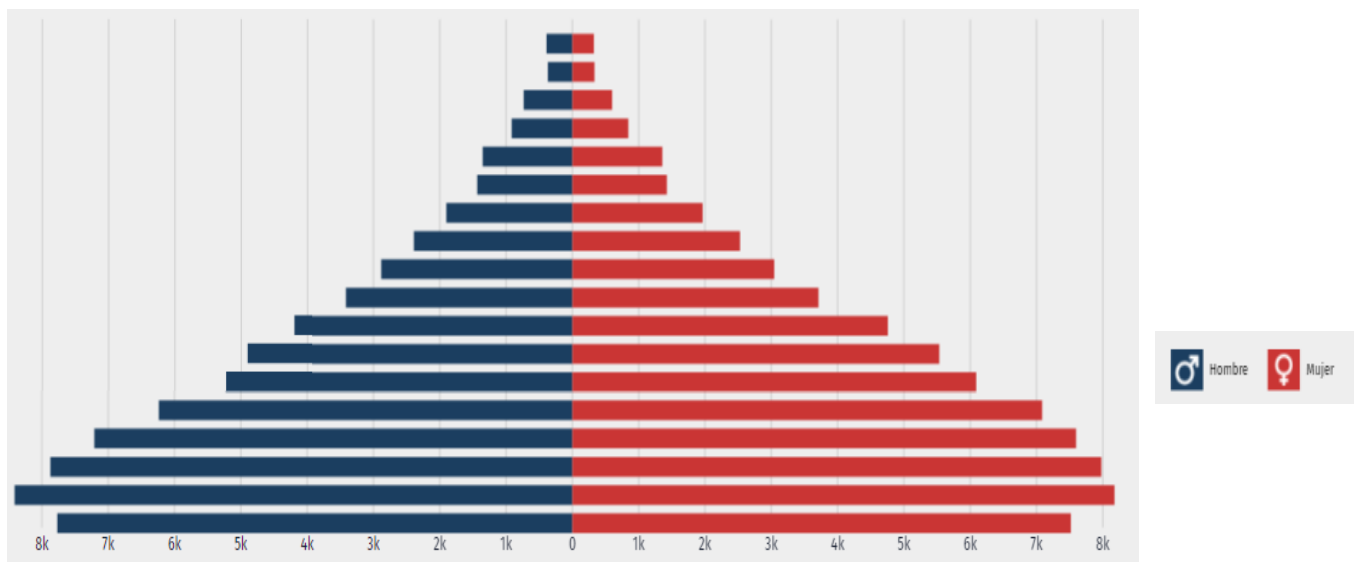


Fuente: <https://datamexico.org/es/profile/geo/las-margaritas?comorbidityOption=hospitalizedOption&educationDegree=academicDegree11&percentageCov>

3.7.10 PIRAMIDE POBLACIONAL DE ACUERDO AL GRUPO DE EDAD Y SEXO

La población total de Las Margaritas en 2020 fue 141,027 habitantes, siendo 51.2% mujeres y 48.8% hombres.

Los rangos de edad que concentran mayor población fueron 5 a 9 años (16,588 habitantes), 10 a 14 años (15,849 habitantes) y 0 a 4 años (15,285 habitantes). Entre ellos concentraron el 33.8% de la población total.



Fuente: <https://datamexico.org/es/profile/geo/las-margaritas>

4.-DAÑOS A LA SALUD

4.1.-MORBILIDAD GENERAL

N/P	DESCRIPCIÓN	CASOS	TASA
1	INFECCIONES RESPIRATORIAS AGUDAS	32241	5478.1
2	ENFERMEDADES DIARREICAS AGUDAS	14164	2406.6
3	INFECCION DE VIAS URINARIAS	8487	1442.0
4	ULCERAS, GASTRITIS Y DUODENITIS	2655	451.1
5	GINGIVITIS Y ENF. PERIODONTAL	1384	235.2
6	CONJUNTIVITIS	930	158.0
7	INFECCIONES DE TRANSMISION SEXUAL	833	141.5
8	ASMA	524	89.0
9	DIABETES MELLITUS NO INSULINODEPENDIENTE (TIPO II)	324	55.1
10	MORDEDURAS DE PERRO	186	31.6

Las Infecciones Respiratorias Agudas ocupan el primer lugar como causa de morbilidad, con una tasa de 5478.1 por cada 100,000 habitantes. En segundo lugar, se encuentran las Enfermedades diarreicas agudas con una tasa de 2406.6 por 100,000 habitantes. En tercer lugar, están las Infecciones de Vías Urinarias con una tasa de 1442 por cada 100,000 habitantes. Sin menor importancia encontramos también las Úlceras, Gastritis y Duodenitis, Enfermedad periodontal, Conjuntivitis, Infecciones de transmisión sexual, Asma, Diabetes Mellitus tipo 2 que ocupa el noveno sitio, Mordeduras de perro, entre otras.

4.1.1.-PRINCIPALES CAUSAS DE MORBILIDAD GENERAL DEL MUNICIPIO

Ocupan el primer lugar las Infecciones respiratorias agudas con una tasa de 5,121.7 por cada 100,000 habitantes. A continuación, están las Infecciones intestinales por otros organismos y las mal definidas con una tasa de 1,212.8 por 100,000 hab. En tercer lugar, están las Infecciones de vías urinarias con una tasa de 1,111.2 por cada 100000 habitantes. Sin menor importancia encontramos también úlceras, gastritis y duodenitis, otras infecciones intestinales debidas a protozoarios, gingivitis y enfermedad periodontal, conjuntivitis, otitis media aguda, amebiasis intestinal entre otras.

N/P	CLAVE	DESCRIPCION	CASOS	TASA
1	16	INFECCIONES RESPIRATORIAS AGUDAS	6554	5121.7
		INFECCIONES INTESTINALES POR OTROS		
2	08	ORGANISMOS Y LAS MAL DEFINIDAS	1552	1212.8
3	110	INFECCION DE VIAS URINARIAS	1422	1111.2
4	109	ULCERAS, GASTRITIS Y DUODENITIS	862	673.6
		OTRAS INF. INTESTINALES DEB. A		
5	93	PROTOZOARIOS	652	509.5
6	128	GINGIVITIS Y ENF. PERIODONTAL	316	246.9
7	173	CONJUNTIVITIS	275	214.9
8	18	OTITIS MEDIA AGUDA	202	157.9
9	02	AMEBIASIS INTESTINAL	184	143.8
10	179	VULVOVAGINITIS	119	93.0
11	17	NEUMONIAS Y BRONCONEUMONIAS	69	53.9
12	54	ASMA	68	53.1
13	49	DIABETES MELLITUS NO INSULINODEPENDIENTE	61	47.7
14	06	FIEBRE TIFOIDEA	60	46.9
15	47	HIPERTENSION ARTERIAL	57	44.5
		HERIDA POR ARAMA DE FUEGO Y		
16	172	PUNZOCORTANTES	52	40.6
17	43	ESCABIOSIS	51	39.9
18	05	SHIGELOSIS	41	32.0
19	20	CANDIDIOSIS UROGENITAL	38	29.7
20	114	DESNUTRICION LEVE	36	28.1
OTROS PADECIMIENTOS			222	173.5
TOTAL			12893	10075.4

Fuente: Plataforma Suave corte preliminar

4.1.2.-PRINCIPALES CAUSAS PARA PRESENTAR ENFERMEDADES TRANSMISIBLES

NP	DIAGNOSTICO	ACUMULADO
1	Conjuntivitis	275
2	Escabiosis	51
3	Tuberculosis otras Formas	2
	TOTAL	328

Fuente: Suave JSIII

Los resultados obtenidos de la tabla indican que las prácticas de higiene tanto a nivel personal como institucional no se están realizando de manera correcta y hay que retomarlas para reducir la incidencia de estos diagnósticos.

4.1.3.-PRINCIPALES CAUSAS PARA PRESENTAR ENFERMEDADES NO TRANSMISIBLES

NP	DIAGNOSTICO	ACUMULADO
1	Úlceras, gastritis y duodenitis	862
2	Gingivitis y Enfermedad Periodontal	316
3	Asma	68
4	Diabetes mellitus no insulino dependiente	61
5	Hipertensión Arterial	57
6	Insuficiencia venosa periférica	20
7	Quemaduras	7
8	Hiperplasia de la próstata	5
9	Intoxicación por plaguicidas	4
10	Intoxicación por ponzoña de animales	2
11	Enfermedad alcohólica del hígado	2
12	Intoxicación por picadura de alacrán	1
13	Enfermedad isquémica del corazón	1
14	Contacto traumático con avispa, avispones	1
	TOTAL	1407

Fuente: Suave JSIII

Las principales enfermedades no transmisibles la encabezan las úlceras, gastritis y duodenitis, gingivitis y enfermedad periodontal, asma, diabetes mellitus no insulino dependientes, la hipertensión arterial, entre otras.

4.1.4.-PRINCIPALES CAUSAS DE ENFERMEDADES TRANSMISIBLES

NP	DIAGNOSTICO	ACUMULADO
1	Conjuntivitis	275
2	Escabiosis	51
3	Tuberculosis otras Formas	2
	TOTAL	328

Fuente: Suave JSIII

Los resultados obtenidos de la tabla indican que las prácticas de higiene tanto a nivel personal como institucional no se están realizando de manera correcta y hay que retomarlas para reducir la incidencia de estos diagnósticos.

4.1.5.- PRINCIPALES CAUSAS EN LA ENFERMEDAD EN LA CONSULTA EXTERNA DEL MUNICIPIO

Traumatismos, envenenamientos, fracturas, trastornos mentales debido a algunas sustancias, enfermedades de vías respiratorias como la faringitis aguda, enfermedades del aparato digestivo, hernia inguinal, diabetes mellitus, artrosis, cataratas, enfermedades en los genitales.

4.1.6.- PRINCIPALES CAUSAS DE MORBILIDAD HOSPITALARIA

Los casos de enfermedades las cuales acudieron a ser hospitalizadas, y una de las más destacadas es la hipertensión que acude el 44.4% del total, la diabetes que es del 33.3 % del total, la obesidad 18.5% del total, enfermedades relacionadas a los fumadores 14.8 % del total, falla renal crónica representa un 7.41% del total.

4.1.7.- COMPORTAMIENTO DE LAS ENFERMEDADES TRANSMISIBLES Y NO TRANSMISIBLES (NO CONTROL VIGILANCIA)

Las principales enfermedades no transmisibles del municipio de Las Margaritas:

NP	DIAGNOSTICO	ACUMULADO
1	Ulceras, gastritis y duodenitis	862
2	Gingivitis y Enfermedad Periodontal	316
3	Asma	68

Fuente: Suave DIII

Las principales enfermedades transmisibles del municipio de Las Margaritas:

NP	DIAGNOSTICO	ACUMULADO
1	Conjuntivitis	275
2	Escabiosis	51
3	Tuberculosis otras Formas	2
	TOTAL	328

Fuente: Suave DIII

4.2.-MORTALIDAD

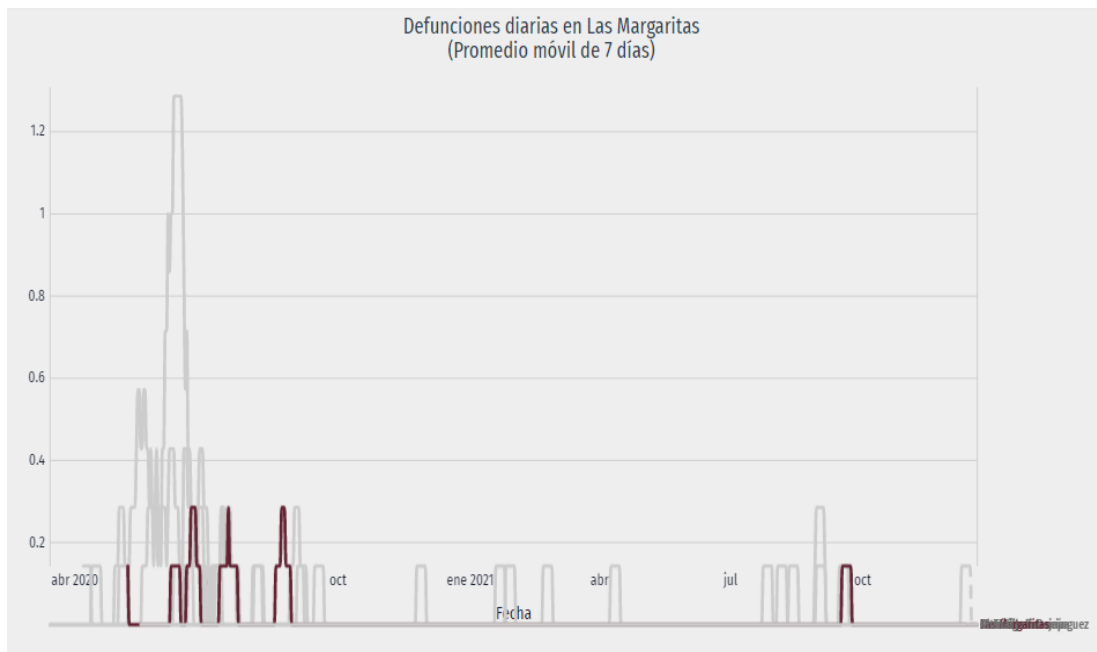
4.2.1.-PRINCIPALES CAUSAS DE MORTALIDAD POR MUNICIPIO

MUNICIPIO DE LAS MARGARITAS				
NUM PROG.	CAUSA	TOTAL DE CASOS	TASA	PORCENTAJE
1	ENFERMEDADES ISQUEMICAS DEL CORAZÓN	38	29.70	7.38
2	TUMORES MALIGNOS	35	27.35	6.80
3	CIRROSIS Y OTRAS ENFERMEDADES CRÓNICAS DEL HÍGADO	31	24.23	6.02
4	ASFIXIA Y TRAUMA AL NACIMIENTO	17	13.28	3.30
5	INFECCIONES RESPIRATORIAS AGUDAS BAJAS	14	10.94	2.72
6	ENFERMEDADES INFECCIOSAS INTESTINALES	13	10.16	2.52
7	NEFRITIS Y NEFROSIS	8	6.25	1.55
8	TUBERCULOSIS	8	6.25	1.55
9	LEUCEMIA	7	5.47	1.36
10	ENFERMEDAD CEREBROVASCULAR	6	4.69	1.17

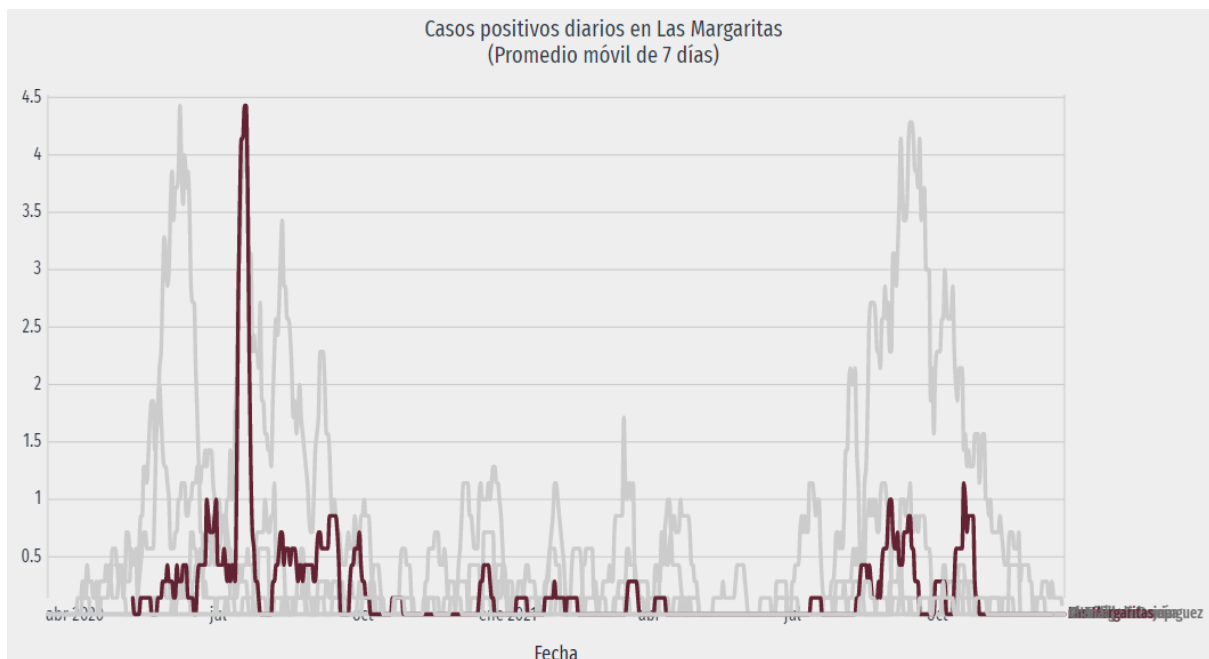
Fuente: <http://sinba08.salud.gob.mx/cubos/cmortalidadxp.html>

El primer lugar de causa de muerte en el municipio Las Margaritas, lo ocupan las enfermedades del corazón con una tasa de 29.70 X 100,000 habitantes, en seguida están los tumores malignos con una tasa de 27.35 X 100,000 habitantes y un 6.83% del total de casos, en tercer lugar, se encuentra la cirrosis y otras enfermedades crónicas del hígado con una tasa de 24.23 X100,000 habitantes.

4.2.2.-PRINCIPALES CAUSAS DE MORTALIDAD POR ENFERMEDAD TRANSMISIBLES Y NO TRANSMISIBLES

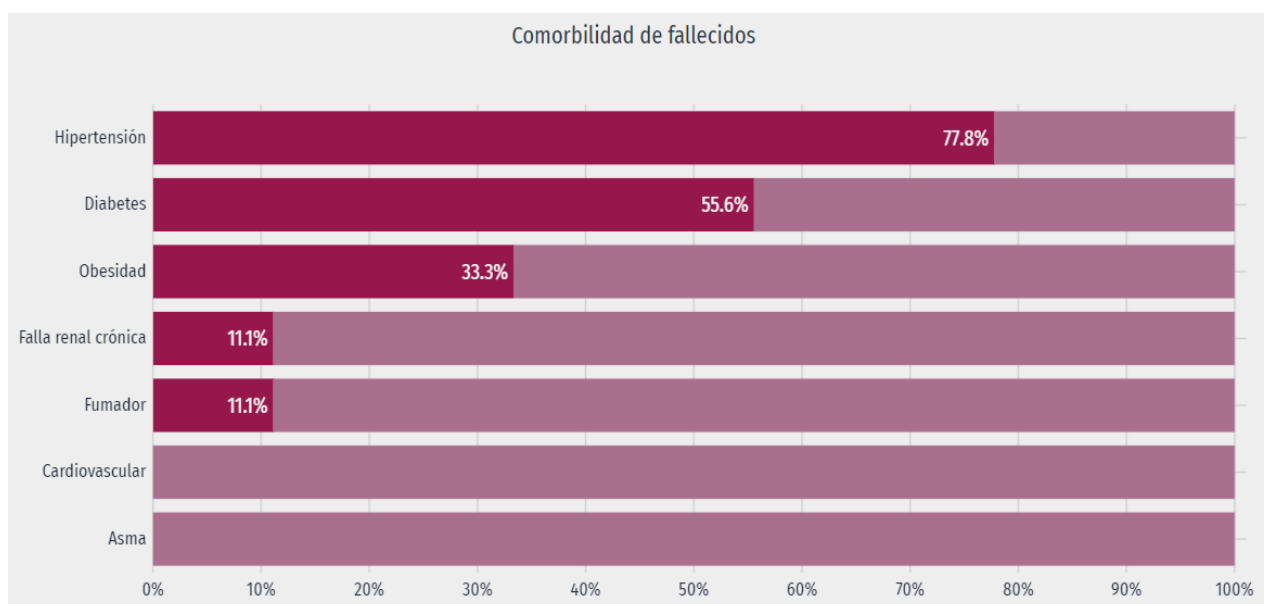


Fuente: Dirección general de epidemiología <https://datamexico.org/es/profile/geo/las-margaritas?covidSelector=deceasedDailyOption>



Fuente: Dirección general de epidemiología <https://datamexico.org/es/profile/geo/las-margaritas?covidSelector=deceasedDailyOption>

La visualización presenta la evolución de los contagios diarios por COVID-19 en Las Margaritas.



Fuente: Dirección general de epidemiología <https://datamexico.org/es/profile/geo/las-margaritas?covidSelector=deceasedDailyOption>

La visualización muestra la distribución de fallecidos según comorbilidad en Las Margaritas. Se consideran todos los fallecidos informados a la fecha.

5.-RECURSOS Y SERVICIOS

5.1.-SITUACIÓN ACTUAL DE LOS SERVICIOS DE SALUD

En esta tabla se plasma el número de microrregiones, localidades de influencia y población de responsabilidad de la Jurisdicción Sanitaria III, y del municipio de Las Margaritas, incluyendo a las unidades del Instituto Mexicano del Seguro Social.

En Las Margaritas, las opciones de atención de salud más utilizadas en 2020 fueron Centro de Salud u Hospital de la SSA (Seguro Popular) (131k), Consultorio de farmacia (2.83k) y IMSS (Seguro social) (1.42k)

En el mismo año, los seguros sociales que agruparon mayor número de personas fueron Pemex, Defensa o Marina (116k) y No Especificado (20.3k)

MUNICIPIO	ISECH MICRO	NUM. LOC. INFLUENCIA	POBLACION DE RESP.*	IMSS MICRO	NUM. LOC. INFLUENCIA	POBLACION DE RESP.
LAS MARGARITAS	38	255	84353	27	165	52370
TOTAL	117	1046	308210	88	745	220561

Fuente: Micro regionalización operativa

5.2.-SECTOR SALUD

En cuanto a servicios de salud, en todas las comunidades tojolabales existe un promotor de salud capacitado para atender y medicar en situaciones "sencillas" o, si el caso lo requiere, canalizar a un servicio de salud profesional. Aun cuando el promotor de salud ha sido un actor fundamental en la difusión de medidas sanitarias básicas para disminuir las enfermedades que padece la población indígena con mayor frecuencia, como la diarrea y las infecciones de todo tipo, la falta de medicamentos y sobre todo, la ausencia de una política integral que mejore las condiciones de vida de la población hace de la salud entre los indígenas un problema estructural. En la región selvática los tojolabales cuentan con dos hospitales: uno del Instituto Mexicano del Seguro Social, localizado en la comunidad de Guadalupe Tepeyac, y otro construido recientemente por comunidades zapatistas con apoyo de distintas ONG, en la comunidad de San José Nueva Esperanza. Mientras tanto, las comunidades aledañas a la cabecera municipal de Altamirano que se localizan en la región de las tierras frías acuden con mayor frecuencia al hospital de San Carlos, atendido por una orden de religiosas jesuitas.

5.3.1 INFRAESTRUCTURA DE SALUD DISPONIBLE

El municipio de Las Margaritas cuenta con 42 establecimientos de salud, distribuidos en unidades médicas de primero y segundo nivel; así como establecimientos de apoyo entre las que están las casas maternas. Las cuales son las siguientes: 2 centros de salud con hospitalización, 1 centro de salud urbano, 8 centros de salud rural, 3 Equipos de Salud Itinerantes (ESI), 19 casas de salud. Además de 3 casas maternas.

5.4.-INDICADORES BÁSICOS DISPONIBLES

5.5.-INDICADORES BÁSICOS DE SERVICIO

5.5.1.-RECURSOS FÍSICOS

En la siguiente tabla se aprecian los recursos físicos para la salud con que cuenta el municipio de **Las Margaritas**, cabe mencionar que aquí se consideran únicamente las micro regiones de primer nivel de atención, incluye Hospitales Básicos Comunitarios, UNEME-CAPA, Casas Maternas, Hospitales Rurales de Zona de IMSS. En la columna de otros se tomaron en cuenta los establecimientos donde se otorga atención médica de manera particular, bien sea en consultorios particulares, consultorios de farmacias, y clínicas que ofrecen además servicios de especialidades.

Jurisdicción Sanitaria III			
Indicadores Básicos de Servicios de Salud			
Municipio	Recursos Físicos		
	SSA	IMSS	Otros
Las Margaritas	6	27	30
Total	127	88	135

Fuente: plataforma de información SINERHIAS

5.5.2.-RECURSOS HUMANOS

Jurisdicción Sanitaria III			
Indicadores Básicos de Servicios de Salud			
Municipio	Recursos Humanos		
	SSA	IMSS	
Las Margaritas	363	130	
Total	2818	419	

Fuente: Plataforma de información SINERHIA

5.5.3.-RECURSOS HUMANOS QUE SE OTORGA A LA POBLACIÓN

En 117 microrregiones operativas del ISECH y 87 micro regiones del IMSS se otorga atención de consulta externa, medicina preventiva, y de promoción para la salud y prevención de enfermedades.

5.5.4.-PRODUCTIVIDAD

ACTIVIDAD	LAS MARGARITAS	TOTAL JURISDICCIONAL
Total de consultas	166756	600219
Pacientes referidos	2905	11162
Pacientes contra referidos	822	7312
Consultas no médicas	58661	153952
Consultas seguro popular	148732	525139
Consulta PROSPERA	100633	290571
Migrantes atendidos	530	1277
Indígenas atendidos	52749	38362
Consultas a embarazadas	1539	6069
Consultas a puérperas	1533	7427
Consulta atención integrada línea de vida	99948	291978
Consulta con presentación de cartilla	98334	293793
Detecciones	83289	266072
Estudios de laboratorio realizados	206406	1151396

Fuente: Plataforma de Información en Salud. Jurisdicción Sanitaria II

5.5.5.-REFERENCIA CONTRARREFERENCIA

La mayoría de las unidades operativas refieren a los hospitales de concentración ubicados en Comitán de Domínguez (Hospital General Regional "María Ignacia Gandulfo" y Hospital de la Mujer), y éstos a las unidades de 2º nivel en Tuxtla Gutiérrez y Tapachula.

La siguiente tabla representa la estructura:

No.	MUNICIPIO	TIPO DE UNIDAD	CLAVE CLUES	UNIDAD MEDICA	UNIDAD A LA QUE REFIERE 1ER NIVEL	DISTANCIA KM	TIEMPO MIN
1	LAS MARGARITAS	H.B.C.	CSSSA003265	H.B.C. LAS MARGARITAS	HOSP. GRAL. MA. IGNACIA GANDULFO HOSP DE LA MUJER	22	35
2		C.S. URBANO	CSSSA018414	C.S. LAS MARGARITAS	H.B.C. LAS MARGARITAS	3	5
3		C.S. C/HOSP	CSSSA003270	AMPARO AGUA TINTA	HOSP. GRAL. MA. IGNACIA GANDULFO HOSP DE LA MUJER	96	105
4		C.S. RURAL	CSSSA003294	GABRIEL LEYBA VELAZQUEZ	H.B.C. LAS MARGARITAS	36	150
5		C.S. RURAL	CSSSA003306	IGNACIO ZARAGOZA	H.B.C. LAS MARGARITAS	8	30
6		C.S. RURAL	CSSSA003311	JALISCO	H.B.C. LAS MARGARITAS	17	40
7		C.S. RURAL	CSSSA003323	JUSTO SIERRA	H.B.C. LAS MARGARITAS	60	80
8		C.S. RURAL	CSSSA018105	LOMANTAN	C.S. JUSTO SIERRA	10	20
9		E.S.I. (303)	CSSSA003340	RAFAEL RAMIREZ	H.B.C. LAS MARGARITAS	47	81
10		CARAVANA	CSSSA012745	RIO COROZAL	UMR SANTO TOMAS	25	300
11		E.S.I. (311)	CSSSA003364	SAN ANTONIO LOS ALTOS	H.B.C. LAS MARGARITAS	54	150
12		CARAVANA	CSSSA012254	SAN ANTONIO LOS MONTES	C.S. C/HOSP. NVO.HUISTAN	125	210
13		CASA DE SALUD	CSSSA003381	SAN CARLOS DEL RIO	C.S. C/HOSP. NVO.HUISTAN	49	90
14		C.S. RURAL	CSSSA003393	SAN ISIDRO	H.B.C. LAS MARGARITAS	70	120
15		CASA DE SALUD	CSSSA003410	SAN JOSE LAS PALMAS	C.S.U. LAS MARGARITAS	7	30
16		CASA DE SALUD	CSSSA003422	SAN PEDRO YUTNIOTIC	C.S. C/HOSP. NVO.HUISTAN	17	40
17		CARAVANA	CSSSA012266	SANTA ANA LAS FLORES	H.B.C. LAS MARGARITAS	88	180
18		CASA DE SALUD	CSSSA003451	SANTA RITA SONORA	C.S.U. LAS MARGARITAS	40	45
19		C.S. RURAL	CSSSA018426	VERACRUZ	H.B.C. LAS MARGARITAS	13	45
20		CASA DE SALUD	CSSSA003475	SAN ANTONIO BAWITZ	H.B.C. LAS MARGARITAS	47	120
21		CASA DE SALUD	CSSSA003480	LA ESMERALDA	C.S. C/HOSP AMPARO AGUA TINTA	90	120
22		C.S. RURAL	CSSSA003492	JERUSALEM	C.S. C/HOSP. NVO.HUISTAN	10	15
23		CASA DE SALUD	CSSSA003504	LUCHA CAMPESINA	C.S.U. LAS MARGARITAS	85	270
24		CASA DE SALUD	CSSSA003516	ESPIRITU SANTO	C.S.U. LAS MARGARITAS	10	15
25		CARAVANA	CSSSA012754	IGNACIO ALLENDE (SAN ANT. VENEZIA)	C.S.U. LAS MARGARITAS	18	40
26		CASA DE SALUD	CSSSA003533	EL ENCANTO	C.S.U. LAS MARGARITAS	19	40
27		CASA DE SALUD	CSSSA003545	PROGRESO	C.S.U. LAS MARGARITAS	5	10
28		CASA DE SALUD	CSSSA003560	LAS PERLAS	H.R.Z. GUADALUPE TEPEYAC	15	60
29		E.S.I. (316)	CSSSA003562	NUEVO MATZAN	C.S. C/HOSP AMPARO AGUA TINTA	25	90
30		CASA DE SALUD	CSSSA003574	SAN JOSE LA REVANCHA	C.S.U. LAS MARGARITAS	25	60
31		CASA DE SALUD	CSSSA003586	GUADALUPE LAS FLORES	C.S. C/HOSP AMPARO AGUA TINTA	32	60
32		CASA DE SALUD	CSSSA003591	UNION VICTORIA	C.S.U. LAS MARGARITAS	10	15
33		CASA DE SALUD	CSSSA017895	AQUILES SERDAN	C.S.U. LAS MARGARITAS	30	60
34		CASA DE SALUD	CSSSA018110	SAN ARTURO LAS FLORES	C.S.U. LAS MARGARITAS	100	540
35		CASA DE SALUD	CSSSA008556	SAN MATEO ZAPOTAL	C.S. C/HOSP. NVO.HUISTAN	58	75
36		C.S. C/HOSP	CSSSA017702	NUEVO HUIXTAN	HOSP. GRAL. MA. IGNACIA GANDULFO HOSP DE LA MUJER	114	150
37		CASA DE SALUD	CSSSA018822	SAN JOSE ZAPOTAL	C.S. C/HOSP AMPARO AGUA TINTA	45	60
38		CARAVANA	CSSSA012230	SAN JUAN BAUTISTA	HOSP. GRAL. MA. IGNACIA GANDULFO HOSP DE LA MUJER	74	135
39		C.S. RURAL	CSSSA008532	NVA. STA. MARGARITA A. AZUL	C.S. C/HOSP. NVO.HUISTAN	25	90

Fuente: Suave JSIII

5.5.6.-POBLACIÓN TOTAL CON ACCESO A LOS SERVICIOS DE SALUD

En la siguiente tabla se muestra el número de personas acorde a la derechohabiencia en el municipio de Las Margaritas.

POBLACIÓN DERECHOHABIENTE JURISDICCIÓN SANITARIA No. III 2010

MUNICIPIO	POBLACION 2010	DERECHOHABIENCIA					
		SIN SERVICIOS MEDICOS	CON SERVICIOS MEDICOS	IMSS	ISSSTE	ISSTECH	SEGURO POPULAR
MARGARITAS	104931	45618	61253	2710	1681	575	56066
TOTAL	465383	233620	267169	35053	15168	3499	210208

Fuente: Datos Censo INEGI

5.5.7.-COBERTURA DE ATENCIÓN

Los efectos que la evolución de las transiciones demográfica y epidemiológica, experimentadas por la población, han ejercido sobre la evolución de la esperanza de vida de la sociedad. Esto y más ha provocado importantes transformaciones en la estructura de atención a la población en general.

MUNICIPIO	POBLACION 2016	POBLACION CON COBERTURA DE SERVICIOS	NO. LOCALIDADES ACTIVAS INEGI 2010	NO. LOCALIDADES CON SERVICIOS DE SALUD (SSA- IMSS)	% DE LOCALIDADES CON SERVICIOS DE SALUD
LAS MARGARITAS	122763	130866	393	380	96.6
TOTAL JURISDICCIONAL	573559	523043	1817	1760	96.8

Fuente: Micro regionalización operativa.

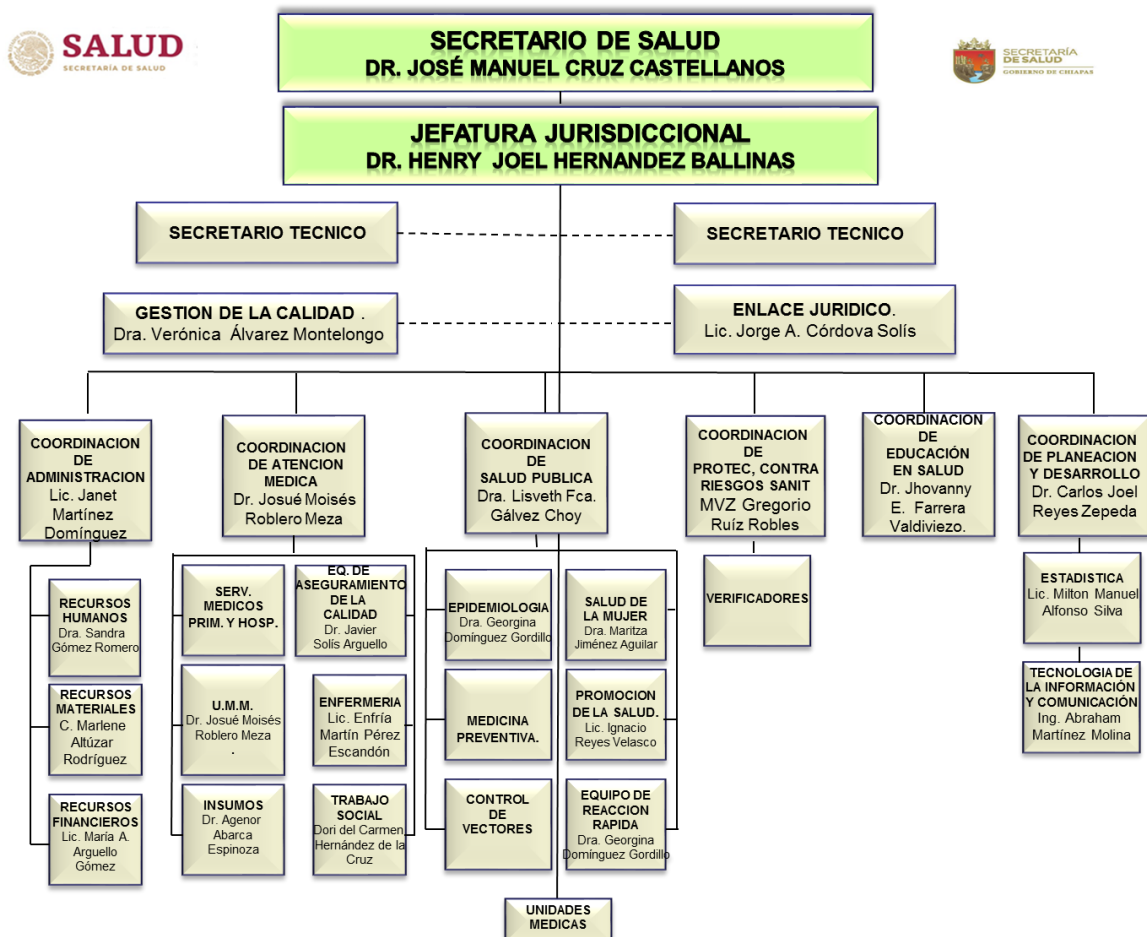
5.5.8.-CARTERA DE SERVICIO

En las unidades ubicadas en área rural, la atención se otorga de lunes a viernes en turno matutino, mientras que en las unidades de cabeceras municipales la atención se proporciona en los turnos matutino, vespertino, nocturno y fin de semana, ofreciendo los servicios que se mencionan en la tabla siguiente:

SERVICIOS	TURNOS					
	MATUTINO	VESPERTI NO	NOCT.A	NOCT. B	FIN DE SEMANA DIURNO	FIN DE SEMANA NOCT.
C. EXTERNA	X	X			X	
CIRUGIA	X					
GINECOBSTERICIA	X	X			X	
PEDIATRIA	X	X				
MED. INTEGRADA	X				X	
HOSPITALIZACION	X	X	X	X	X	X
QUIROFANO	X	X			X	
C.E.Y.E	X	X			X	
URGENCIAS	X	X	X	X	X	X
LABORATORIO	X	X	X	X	X	X
RAYOS X	X	X			X	X
ULTRASONIDO	X				X	
TRABAJO SOCIAL	X	X			X	
CASA MATERNA	X	X	X	X	X	X
EPIDEMIOLOGIA	X				X	
MED. PREVENTIVA	X				X	
PSICOLOGIA	X					
NUTRICION	X					X
ODONTOLOGIA	X	X			X	

Fuente: Micro regionalización operativa.

5.5.9.-SITUACIÓN ACTUAL DE LA ESTRUCTURA ORGANIZACIONAL



Fuente: Suave JSIII

5.5.10.-ABASTO DE INSUMOS

De acuerdo a datos obtenidos de la Coordinación de atención médica de la jurisdicción sanitaria, el abasto de insumos en las 117 unidades operativas de primer nivel se encuentra en promedio en el 30%, este indicador general se ve reflejado en cada uno de los municipios

5.5.11.-FINANCIAMIENTO

Para que los diversos programas de Salud que existen en la Jurisdicción Sanitaria III, realicen actividades de atención, prevención, y rehabilitación de enfermedades en el municipio de Las Margaritas, se destinan recursos económicos que canalizan recursos principalmente El Sistema de Protección Social en Salud, y el programa PROSPERA.

5.5.12.- PARTICIPACIÓN DE AYUNTAMIENTO CON LO DE ATENCIÓN A LA SALUD

Las autoridades municipales son una parte fundamental en la prevención de las enfermedades, de tal manera que participan en actividades de regulación y fomento sanitario que inciden directamente para contrarrestar los riesgos para la salud de la población algunos de ellos los constituyen los rastros, los mercados y los basureros; así como los establecimientos donde se preparan alimentos como las fondas, cocinas económicas, taquerías y restaurantes.

→MERCADOS

Actualmente los 12 mercados públicos que existen en esta jurisdicción sanitaria III, carecen de infraestructura suficiente y están fuera de la normatividad en la materia, constituyendo un alto riesgo sanitario.



→ SISTEMA DE RECOLECCIÓN DE DESECHOS LOCALES Y MUNICIPALES

En toda la jurisdicción sanitaria, se cuenta con un total de 26 camiones recolectores de basura municipal, de los cuales 3 tienen margaritas, brindan servicios a las cabeceras municipales y a 10% de localidades sedes de las micro regiones haciendo un total de 1780 localidades con este servicio, existen además 8 basureros municipales, pero todos fuera de norma, lo que representa un riesgo para la salud además del impacto ambiental.



→ RASTROS Y MATADEROS

El rastro constituye un servicio público que está a cargo del órgano responsable de los servicios públicos municipales, su objetivo principal es el de proporcionar instalaciones adecuadas para que los particulares realicen el sacrificio de animales mediante los procedimientos más convenientes para el consumo de la población. Se cree que Las Margaritas no tiene ningún rastro registrado aún.



→MANEJO ADECUADO DEL AGUA PARA CONSUMO HUMANO

Otro riesgo para la salud lo constituye el mal manejo del agua para consumo humano, en el siguiente cuadro se observa que el número de personas que cuentan con agua potable es muy bajo comparado con el total de población que se tiene.

El municipio de Las Margaritas tiene 10,171 tomas domiciliarias lo que beneficia a una población de 59,770 habitantes.



5.5.13.-ESTRATEGIA DE SERVICIO DE SALUD Y LA INTERCULTURALIDAD

Las estrategias que se implementan para mejorar son cursos de capacitación anuales, evaluación de la información vertida a la plataforma de información en salud, con la finalidad de dar seguimiento a cada una de sus acciones. Las estrategias que se implementan para mejorar son cursos de capacitación anuales, evaluación de la información vertida a la plataforma de información en salud, con la finalidad de dar seguimiento a cada una de sus acciones.

MUNICIPIOS	PARTERAS			EMBARAZO		PARTO		
	CENSADAS	CAPACITADAS	INFORMANDO	NORMAL	COMPLICADO	NORMAL	VERTICAL	COMPLICADO
MARGARITAS	90	76	57	1886	0	392	17	4
TOTAL JURISDICCIONAL	294	273	195	5665	6	806	120	8

Fuente: Plataforma de Información en Salud SIS corte diciembre 2018.

MUNICIPIO	PUERPERIO		ABORTO	NINO Nac vivo	NINA Nac Viva	REFERENCIA		MUERTE NEONATAL
	NORMAL	COMPLICADO				EMBARAZO	PARTO	
MARGARITAS	376	1	4	189	223	121	1	0
TOTAL JURISDICCIONAL	881	4	12	448	474	175	4	1

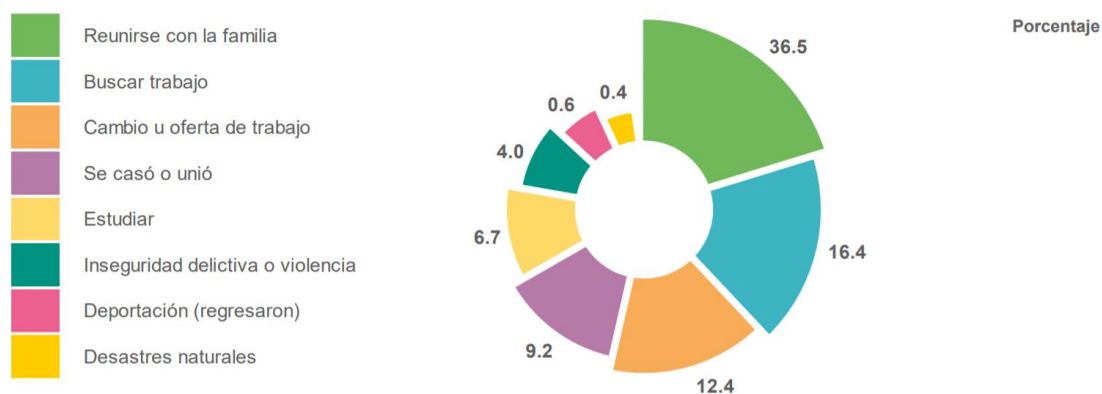
Fuente: Plataforma de Información en Salud SIS

5.5.14.-ESTRATEGIA DE LOS SERVICIOS DE SALUD Y LOS MIGRANTES (SEP)

En esta región se registra gran movimiento migratorio, las principales causas de emigración son; falta de fuentes de trabajo y búsqueda de mayores ingresos debido que la principal actividad en la zona es la primaria: agricultura (siembra de maíz, frijol, melón, etc.), viajan al centro de la República y a los Estados Unidos de Norte América.



PRINCIPALES CAUSAS DE LA MIGRACIÓN



Fuente: INEGI Censo de México 2020

En las unidades de la Jurisdicción Sanitaria que se localizan en el corredor migratorio, se tienen implementadas las estrategias para la atención de la población migrante tales como; atención médica, acciones de prevención de enfermedades y promoción para la salud, atención y seguimiento de las enfermedades sujetas a vigilancia epidemiológica, como las transmitidas por vectores, VIH-SIDA, Tuberculosis entre otras, y referencia y contrarreferencia.

6.-PRIORIZACIÓN DE DAÑOS DE LA SALUD POR TRASCENDENCIA

6.1.-PRIORIZACIÓN DE LOS DAÑOS DE LA SALUD POR TRASCENDENCIA

Para llevar a cabo la priorización de los daños, se consideró como fuente de datos los registros estadísticos del SUAVE de la Jurisdicción Sanitaria.

PRINCIPALES CAUSAS DE MORBILIDAD Y MORTALIDAD	Magnitud	Severidad	Eficacia	Factibilidad	Puntuación
Infecciones Respiratorias agudas	8	10	0.5	5	200
Enfermedades intestinales por otros organismos y las mal definidas	8	9	0.5	5	180
Infección de vías urinarias	4	8	1.5	3	144
Úlceras, gastritis y duodenitis	4	4	1.5	4	96
Otitis media aguda	4	4	1.5	5	120
Otras salmonelosis	4	5	1	5	100
Conjuntivitis	4	4	1.5	5	120
Fiebre Tifoidea	4	9	0.5	5	90
Gingivitis y enfermedad periodontal	4	4	1.5	3	72
Amebiasis intestinal	4	6	1.5	5	180

Fuente: SUAVE jurisdiccional. 2017

6.2.-PRIORIZACIÓN DE LOS DAÑOS POR VULNERABILIDAD

PRINCIPALES CAUSAS DE MORBILIDAD Y MORTALIDAD	VULNERABILIDAD
Infecciones respiratorias agudas	10
Enfermedades intestinales por otros organismos y las mal definidas	9
Fiebre tifoidea	9
Infecciones de vías urinarias	8
Amebiasis intestinal	6
Otras salmonelosis	5
Úlceras, gastritis y duodenitis	4
Otitis media aguda	4
Conjuntivitis	4
Gingivitis y enfermedad periodontal	4

6.3.-PRIORIZACIÓN DE LOS DAÑOS POR FACTIBILIDAD

PRINCIPALES CAUSAS DE MORBILIDAD Y MORTALIDAD	FACTIBILIDAD
Infecciones respiratorias agudas	5
Enfermedades intestinales por otros organismos y las mal definidas	5
Otitis media aguda	5
Otras salmonelosis	5
Conjuntivitis	5
Fiebre tifoidea	5
Amebiasis intestinal	5
Úlceras, gastritis y duodenitis	4
Infeccion de vias urinarias	3
Gingivitis y enfermedad periodontal	3

De acuerdo a la matriz de priorización podemos concluir que las enfermedades infectocontagiosas, siguen siendo las principales causas de atención en las unidades de salud, además las enfermedades crónico degenerativas se encuentran también al alza, esto a largo plazo representará mayor impacto tanto para la gestión de los recursos destinados para contrarrestar los daños ocasionados por un mal control como en la calidad de vida de los pacientes.

7.-CONCLUSIÓN Y COMENTARIOS FINALES

El municipio de Las Margaritas corresponde a una población que va en constante aumento, al igual que sus municipios. Sin embargo, esto no es equivalente a una amplitud en la cobertura de los servicios básicos, como la salud, que es el principal foco de atención de este diagnóstico. Los principales problemas de salud encontrados son: úlceras, asma, diabetes mellitus, hipertensión arterial (que también nos indican que el número de pacientes con enfermedades crónicas es elevado). Diagnósticos en los que el alcoholismo, intoxicaciones, quemaduras, síntomas por contacto con animales, son bastantes frecuentes. Precisar los factores de riesgo y cómo se manifiestan nos ayuda a relacionarlos con los principales problemas de afectación.

Muchos de los padecimientos y carencias en el ámbito de la salud son fuertemente provocados por los niveles de pobreza y desigualdad que se presentan en la comunidad. De igual manera con la diferencia en la tasa de mortalidad, causada principalmente por cuestiones culturales y costumbres propias de mujeres o de hombres, según su estilo de vida.

Si bien, el análisis de esta información es un punto de partida para determinar la forma de intervención, los grupos vulnerables y así cambiar la situación social presente. Ya que se han tomado en cuenta diversos aspectos y condiciones generales de la comunidad, que son de importancia al momento del contacto con la población; como son: las diversas lenguas indígenas, medios de transporte, medios de comunicación, escolaridad, religión, vivienda, etc.

En el transcurso de este proyecto se volvió evidente que el municipio de Las Margaritas, aún tiene mucho por modificar.

Como comentario final, Margaritas no necesita perder las raíces que caracterizan a su cultura para crecer socialmente; sino cambiar y mejorar los aspectos que los frenan como sociedad.

8.-PROPUESTAS

En base a lo expuesto anteriormente, transformar los estilos de vida acorde a los factores de riesgo presentes pueden incluir programas de prevención y control, fomentando la participación comunitaria, promoviendo estilos de vida saludables contemplando las actividades rutinarias que ya realizan; y mejorar la accesibilidad a los sistemas de salud, en el que el traslado muchas veces influye negativamente.

Además de comenzar con la resolución de problemas desde el hogar, que son iniciadores de muchas futuras complicaciones, que apoyados en el Honorable Ayuntamiento de Las Margaritas, el aseguramiento de servicios básicos y condiciones de vida saludables deben de ser cubiertas.

Una propuesta podría ser bajar proyectos para poder abrir caminos para esos poblados que no tienen un acceso, con el fin de que se puedan trasladar de manera rápida y segura, o bien para que la ayuda llegue rápida en los momentos requeridos, para así observar resultados en la reducción en la incidencia de enfermedades, diagnósticos e incluso mortalidad. Todo esto se hará con el fin de tener un mejor nivel de vida, mayores oportunidades para salir adelante y para tener un gran avance en toda la población, todo esto con la colaboración de la comunidad; en la búsqueda de un futuro favorable, sano y feliz.

1. Fomentar el saneamiento a nivel familiar
2. Pláticas referentes a la prevención de principales enfermedades de Margaritas.
3. Fomentar las actividades físicas en la población, en cada barrio.
4. Educar a la población sobre una mejor alimentación usando lo que cosechan.

9.-REFERENCIAS BIBLIOGRÁFICAS

- Margaritas, H. A. (2018). *Enciclopedia de Los Municipios y Delegaciones de México- Las Margaritas*. Obtenido de INAFED: <http://www.inafed.gob.mx/work/enciclopedia/EMM07chiapas/municipios/07052a.html>
- Federal, G. (2011). *Atlas de Riesgos del Municipio de Las Margaritas*. Obtenido de Consultoría Biotecnológica Mesoamericana S.C- Sustentabilidad Global: https://www.google.com/search?sxsrf=AOaemvIQcRsk20t4X12TeMqW9vdGeWau9Q:1640299185196&q=atlas+de+riesgos+de+las+margaritas+chiapas&spell=1&sa=X&ved=2ahUKEwiJsIjS_vr0AhXGk2oFHQCCCQ8QBSgAegQIARA2&biw=1366&bih=657&dpr=1#
- Social, S. d. (2020). *Censo de Población y Vivienda* . Obtenido de INEGI: <https://www.inegi.org.mx/programas/ccpv/2020/#Microdatos>
- Pueblos America (2020). Obtenido de Municipios de Chiapas- Las Margaritas: <https://mexico.pueblosamerica.com>
- Beta, D. M. (2020). *Las Margaritas* . Obtenido de Economía: <https://datamexico.org/es/profile/geo/las-margaritas?peaSelector=unemployedOption#economia>
- Secretaría de Desarrollo Social. (2020). *Unidad de Microrregiones Cédulas de Información Municipal* . Obtenido de Datos generales Municipio Las Margaritas, Chiapas: <http://www.microrregiones.gob.mx/zap/datGenerales.aspx?entra=accion&ent=07&mun=052>
- Sistema de Información, Monitoreo y Evaluación para la Conservación. (2020). *Comisión Nacional de Áreas Naturales Protegidas*. Obtenido de Reservas Naturales del municipio de Las Margaritaqs: <https://simec.conanp.gob.mx/ficha.php?anp=172>
- Desarrollo, P. R. (2020). *Región XIV Meseta Comiteca Tojolabal*. Obtenido de file:///C:/Users/pc/Downloads/meseta-comiteca.pdf
- Instituto de Salud Jurisdicción Sanitaria III. (2019). *Coordinación de Planeación y Desarrollo*. Comitán de Domínguez, Chiapas. Obtenido de Secretaría de Salud.

