
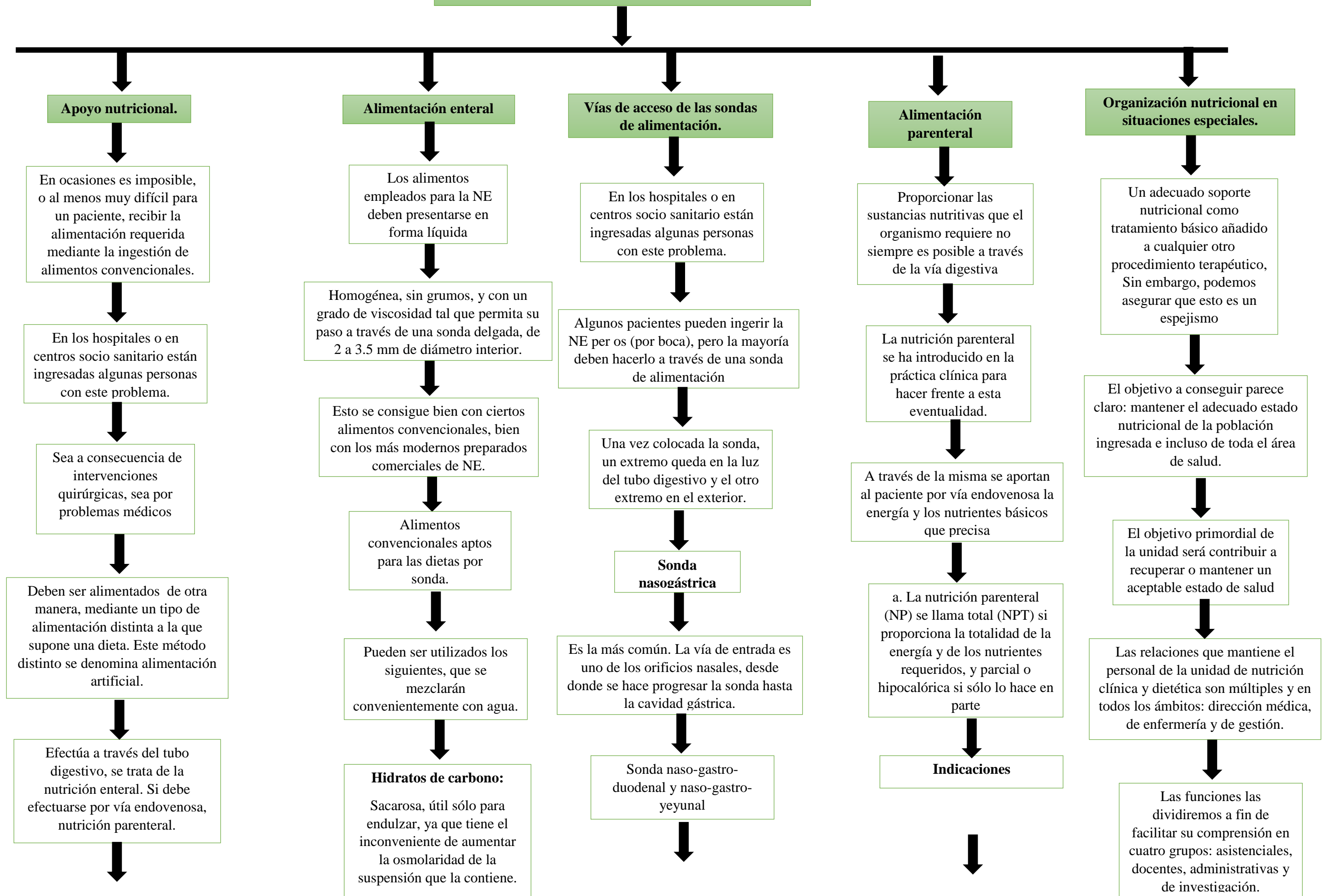


- 
- Prácticas clínicas en nutrición II
 - Licenciatura en nutrición
 - Cuatrimestre: 9º cuatrimestre
 - Alumno: Belén Abril Pimentel cruz
 - Catedrático/a: Daniela Monserrat Méndez

CUIDADOS PARA EL APOYO NUTRICIONAL



Apojo nutricional.

En ocasiones es imposible, o al menos muy difícil para un paciente, recibir la alimentación requerida mediante la ingestión de alimentos convencionales.

En los hospitales o en centros socio sanitario están ingresadas algunas personas con este problema.

Sea a consecuencia de intervenciones quirúrgicas, sea por problemas médicos

Deben ser alimentados de otra manera, mediante un tipo de alimentación distinta a la que supone una dieta. Este método distinto se denomina alimentación artificial.

Efectúa a través del tubo digestivo, se trata de la nutrición enteral. Si debe efectuarse por vía endovenosa, nutrición parenteral.

Alimentación enteral

Los alimentos empleados para la NE deben presentarse en forma líquida

Homogénea, sin grumos, y con un grado de viscosidad tal que permita su paso a través de una sonda delgada, de 2 a 3.5 mm de diámetro interior.

Esto se consigue bien con ciertos alimentos convencionales, bien con los más modernos preparados comerciales de NE.

Alimentos convencionales aptos para las dietas por sonda.

Pueden ser utilizados los siguientes, que se mezclarán convenientemente con agua.

Hidratos de carbono:
Sacarosa, útil sólo para endulzar, ya que tiene el inconveniente de aumentar la osmolaridad de la suspensión que la contiene.

Vías de acceso de las sondas de alimentación.

En los hospitales o en centros socio sanitario están ingresadas algunas personas con este problema.

Algunos pacientes pueden ingerir la NE por os (por boca), pero la mayoría deben hacerlo a través de una sonda de alimentación

Una vez colocada la sonda, un extremo queda en la luz del tubo digestivo y el otro extremo en el exterior.

Sonda nasogástrica

Es la más común. La vía de entrada es uno de los orificios nasales, desde donde se hace progresar la sonda hasta la cavidad gástrica.

Sonda naso-gastro-duodenal y naso-gastro-yeyunal

Alimentación parenteral

Proporcionar las sustancias nutritivas que el organismo requiere no siempre es posible a través de la vía digestiva

La nutrición parenteral se ha introducido en la práctica clínica para hacer frente a esta eventualidad.

A través de la misma se aportan al paciente por vía endovenosa la energía y los nutrientes básicos que precisa

a. La nutrición parenteral (NP) se llama total (NPT) si proporciona la totalidad de la energía y de los nutrientes requeridos, y parcial o hipocalórica si sólo lo hace en parte

Indicaciones

Organización nutricional en situaciones especiales.

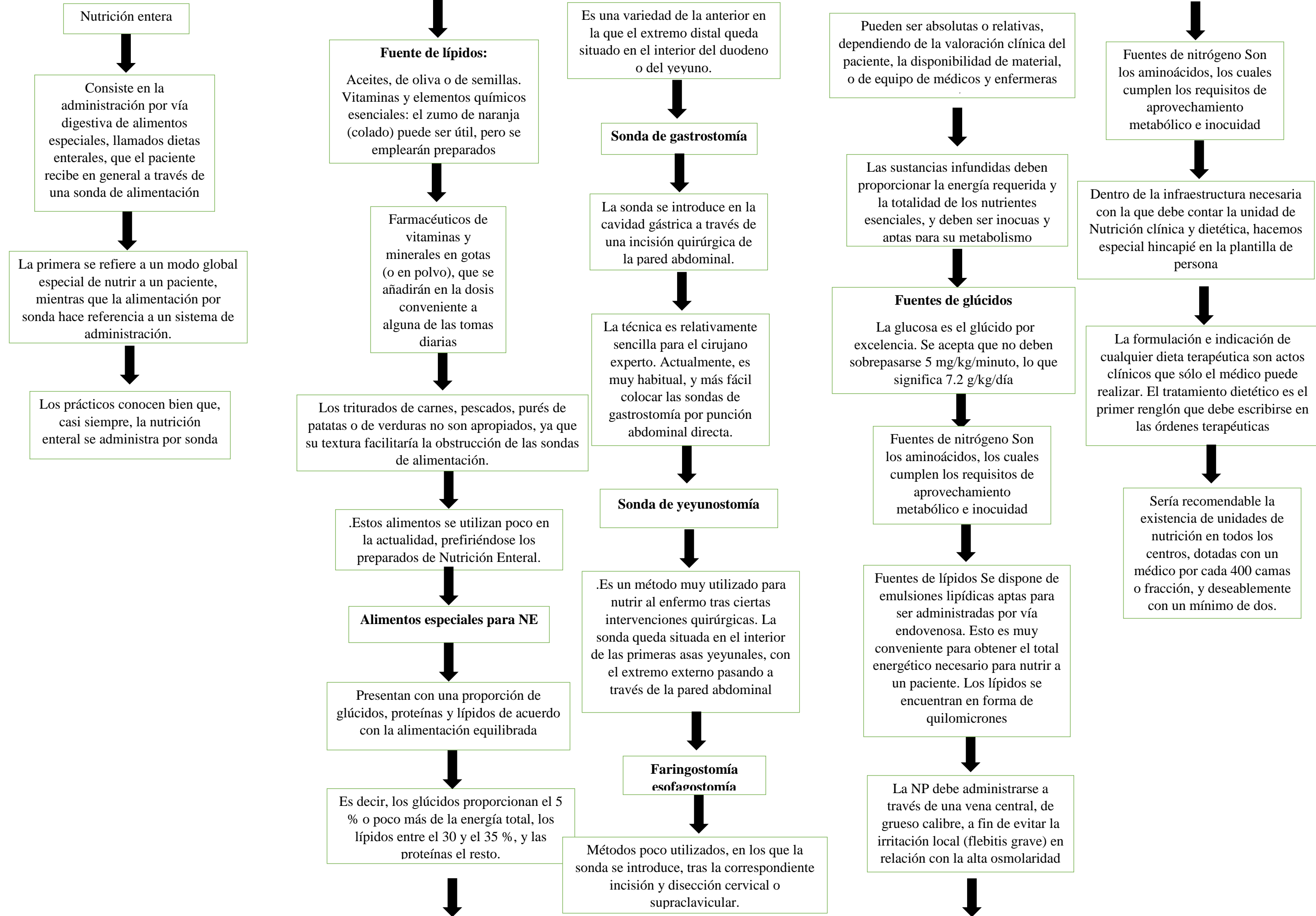
Un adecuado soporte nutricional como tratamiento básico añadido a cualquier otro procedimiento terapéutico, Sin embargo, podemos asegurar que esto es un espejismo

El objetivo a conseguir parece claro: mantener el adecuado estado nutricional de la población ingresada e incluso de toda el área de salud.

El objetivo primordial de la unidad será contribuir a recuperar o mantener un aceptable estado de salud

Las relaciones que mantiene el personal de la unidad de nutrición clínica y dietética son múltiples y en todos los ámbitos: dirección médica, de enfermería y de gestión.

Las funciones las dividiremos a fin de facilitar su comprensión en cuatro grupos: asistenciales, docentes, administrativas y de investigación.



Nutrición entera

Consiste en la administración por vía digestiva de alimentos especiales, llamados dietas enterales, que el paciente recibe en general a través de una sonda de alimentación

La primera se refiere a un modo global especial de nutrir a un paciente, mientras que la alimentación por sonda hace referencia a un sistema de administración.

Los prácticos conocen bien que, casi siempre, la nutrición enteral se administra por sonda

Fuente de lípidos:
Aceites, de oliva o de semillas. Vitaminas y elementos químicos esenciales: el zumo de naranja (colado) puede ser útil, pero se emplearán preparados

Farmacéuticos de vitaminas y minerales en gotas (o en polvo), que se añadirán en la dosis conveniente a alguna de las tomas diarias

Los triturados de carnes, pescados, purés de patatas o de verduras no son apropiados, ya que su textura facilitarían la obstrucción de las sondas de alimentación.

.Estos alimentos se utilizan poco en la actualidad, prefiriéndose los preparados de Nutrición Enteral.

Alimentos especiales para NE

Presentan con una proporción de glúcidos, proteínas y lípidos de acuerdo con la alimentación equilibrada

Es decir, los glúcidos proporcionan el 5 % o poco más de la energía total, los lípidos entre el 30 y el 35 %, y las proteínas el resto.

Es una variedad de la anterior en la que el extremo distal queda situado en el interior del duodeno o del yeyuno.

Sonda de gastrostomía

La sonda se introduce en la cavidad gástrica a través de una incisión quirúrgica de la pared abdominal.

La técnica es relativamente sencilla para el cirujano experto. Actualmente, es muy habitual, y más fácil colocar las sondas de gastrostomía por punción abdominal directa.

Sonda de yeyunostomía

.Es un método muy utilizado para nutrir al enfermo tras ciertas intervenciones quirúrgicas. La sonda queda situada en el interior de las primeras asas yeyunales, con el extremo externo pasando a través de la pared abdominal

Faringostomía esofagostomía

Métodos poco utilizados, en los que la sonda se introduce, tras la correspondiente incisión y disección cervical o supraclavicular.

Pueden ser absolutas o relativas, dependiendo de la valoración clínica del paciente, la disponibilidad de material, o de equipo de médicos y enfermeras

Las sustancias infundidas deben proporcionar la energía requerida y la totalidad de los nutrientes esenciales, y deben ser inocuas y aptas para su metabolismo

Fuentes de glúcidos

La glucosa es el glúcido por excelencia. Se acepta que no deben sobrepasarse 5 mg/kg/minuto, lo que significa 7.2 g/kg/día

Fuentes de nitrógeno Son los aminoácidos, los cuales cumplen los requisitos de aprovechamiento metabólico e inocuidad

Fuentes de lípidos Se dispone de emulsiones lipídicas aptas para ser administradas por vía endovenosa. Esto es muy conveniente para obtener el total energético necesario para nutrir a un paciente. Los lípidos se encuentran en forma de quilomicrones

La NP debe administrarse a través de una vena central, de grueso calibre, a fin de evitar la irritación local (flebitis grave) en relación con la alta osmolaridad

Fuentes de nitrógeno Son los aminoácidos, los cuales cumplen los requisitos de aprovechamiento metabólico e inocuidad

Dentro de la infraestructura necesaria con la que debe contar la unidad de Nutrición clínica y dietética, hacemos especial hincapié en la plantilla de persona

La formulación e indicación de cualquier dieta terapéutica son actos clínicos que sólo el médico puede realizar. El tratamiento dietético es el primer renglón que debe escribirse en las órdenes terapéuticas

Sería recomendable la existencia de unidades de nutrición en todos los centros, dotadas con un médico por cada 400 camas o fracción, y deseablemente con un mínimo de dos.

