

Nombre de alumno: LUIS E. GUILLÉN M.

Nombre del profesor: PEDRO A. GARCÍA.

Nombre del trabajo: 01. ACABADOS.

Materia: ANALISIS DE MATERIALES Y SISTEMAS
CONSTRUCTIVOS

PASIÓN POR EDUCAR

Grado: 3°.

Grupo: "A".

ACABADOS EN PISOS.

Aplicaciones de en la construcción.

Algunos acabados en pisos tienen aplicaciones específicas, por ejemplo los pisos de concreto que ya hemos visto, son elaborados en espesores determinados en base a la carga que se aplicara en áreas industrializadas.

Pisos de cemento y de hormigón.

El cemento alisado es una opción ideal para exteriores, aunque los ambientes interiores rústicos también son de muy buen ver.

Son modernos, duraderos y resistentes, pueden ser coloreados en infinidad de variantes, que incluyen los acabados inmejorables.

Por otro lado, tenemos el piso de concreto estampado, técnica de similar aplicación que los de alisado, salvo que se texturiza la superficie mediante moldes en fábrica, lográndose baldosas de concreto estampado que se colocan sobre mortero (de arena de cemento) con una junta separada que se rellena con mortero liviano para emparejar el nivel de las losas.



Pisos de piedras y losetas.

Estos pisos son una opción natural extremadamente resistente a la fricción, al tránsito pesado y a la humedad. Son fáciles de mantener, gracias a un proceso de curado posterior a su colocación en bloques y cortes.

Suelen construirse a medida solo por encargo y se encuentran en el mercado en planchas con dimensiones estandarizadas, en diferentes aspectos que van desde el rústico mate hasta el pulido brillante.



Pisos de Ladrillo Rojo.

Es una opción de estética rústica, muy duradera y económica. Los pisos de ladrillo se colocan sobre suelos o terrenos nivelados, encajonados o con contención lateral, pudiendo fijarse con mortero de cemento o colocarse sobre cama de arena simple.

Puede tratarse del ladrillo común de construcción, o de ladrillos y bloques de concreto, cemento y mezcla.

Pueden ser pintados, laqueados, impermeabilizados y barnizados en diversos acabados, y son ideales para exteriores, por sus capacidades atérmicas, su flexibilidad y durabilidad.



Pisos de Madera.

Algo más costoso pero también mucho más estéticos, los pisos de madera pueden tomar acabados elegantes y clásicos, o bien rústicos y hasta modernos. Puede obtenerse en tonos naturales, con vetas a la vista, o pintarse y barnizarse en diversos acabados.

El uso de tablas largas aporta el piso de madera una rusticidad inigualable, mientras que las combinaciones de colocación de losetas y tablas cortas logran parquets de belleza y elegancia inimitables.

Puede usarse en interiores (con acabados mates y brillantes, laqueados, barnizado y otros) o en exteriores (ideal para decks en torno a la piscina y balcones).



Pisos cerámicos.

Por un lado, las más habituales son las baldosas de cerámica lisas, anti-derrapante y rústicas precuradas, en tamaños estandarizados y de fácil colocación sobre un mortero adhesivo que se utiliza para pegar en la superficie de colocación.

Estos cuentan con una capa no esmaltada, que es la que debe ir hacia abajo en su instalación. Son muy resistentes al alto tránsito, fácil de mantener y limpiar, y de mantenimiento anual bajo, sólo requieren limpieza diaria y una encerada semanal.

Por otro lado, tenemos los pisos de cerámicas bicapas, una opción económica y muy resistente al tránsito y al desgaste gracias a su capa superior esmaltada. Su acabado es más elegante y moderno, brillante, aunque mediante técnicas decorativas se logran acabados rústicos también.



Pisos de mármol.

Elegante, frío y sobrio, el piso de mármol es el ideal para interiores de grandes tamaños y hogares de estilo sobrio. Por su textura, pueden ser algo resbaladizos al estar húmedos, por lo que se recomiendan para hogares sin niños, mascotas o mayores.

Tienen buena resistencia al tránsito diario, aunque sin mantenimiento decaen ante el desgaste. Pueden colocarse en bloques, en baldosas cortadas o en pequeños trozos, como adoquinado, unidos entre sí con pastinas.



Pisos de Granito.

Los pisos de granito son de altísima elegancia y sobriedad. Muy resistentes y clásicos, son una opción algo costosa pero duradera y valedera.

Suele colocarse en grandes planchas, por economía, cortándose a la medida, aunque también puede colocarse en forma de baldosas a junta mínima.

Requieren de un mantenimiento regular que consiste en el pulido del mismo para mantener el brillo, porque son algo sensibles a los rayones del desgaste.



Pisos de Granitogres y de Porcelanato.

Son opciones elegantes, llamativas y suntuosas, de mantenimiento muy sencillo y buena resistencia al roce.

Se los coloca en baldosas o bloques delgados en junta tomada, lo que los hace algo frágiles, aunque bien colocados y sin burbujas de aire por debajo tienen una durabilidad ideal.

Ambos pueden ser adquiridos también en acabados mate, una opción costosa para residencias de tendencia clásica aunque no suntuosa.

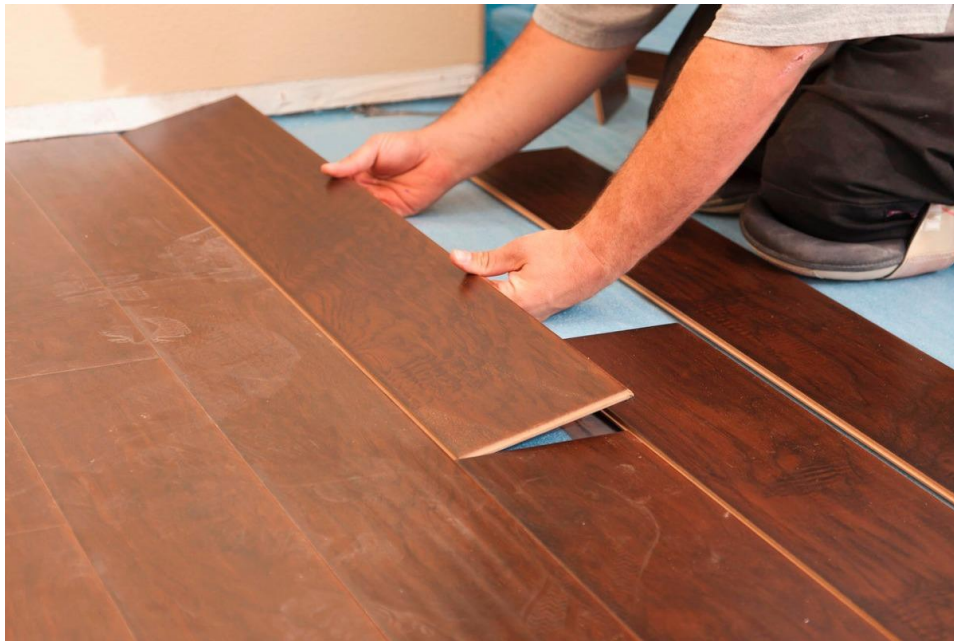


Pisos Flotantes.

Estos pisos, premoldeados en fábrica, se acomodan sobre vigas y tarimas, sobre el contrapiso o sobre el piso existente.

Son de madera de alta densidad, generalmente melaminada, con un acabado brillante y llamativo, muy elegante.

Son una opción cálida y costosa, ideal para hogares con niños y familias jóvenes que puedan costearlo. Es resistente al tránsito, aunque sensible a la humedad.



Pisos en vinilos, linóleum, de gomas.

Estas opciones se colocan sobre pisos existentes o contrapisos perfectamente alisados y aislados, aprovechándose su textura mullida de aspecto lúdico y algo nostálgico. Puede instalarse en rollos o en grandes baldosas, mayormente adhesivas, que se recortan a la medida de las necesidades.

Son opciones que pueden ser económicas o costosas, dependiendo el acabado buscado, que brindan al ambiente una resistencia inigualable a las manchas, un mantenimiento extremadamente fácil, calidez y aislación, aunque sensibles a los golpes y caídas de elementos punzantes.



Pisos alfombrados.

Una opción ideal para pisos existentes en mal estado, para renovar su aspecto por mucho menos costo.

Las alfombras pueden ser de pared a pared, cubriendo la totalidad de la habitación y fijándose por debajo de los zócalos o con cintas de doble contacto y perfiles atornillados o calzados a presión.

También pueden ser sectorizadas (moquetas) para dividir visualmente la habitación, dar calidez y elegancia, o dar diversión, según su estilo y acabado. Las hay en infinidad de materiales, colores y texturas.

Cuando se instalan alfombras en pisos y paredes debe tenerse especial atención a la limpieza del sitio, para evitar la proliferación de ácaros, pulgas y garrapatas.



Pisos mosaicos.

Los mosaicos son mucho más laboriosos en su colocación, aunque mucho más estéticos y de alta durabilidad.

Puede tratarse de mosaicos graníticos (bicapa, pulidos o rugosos, de durabilidad algo más reducida aunque con posibilidad de volver a tratarse y pulirse) o mosaicos calcáreos (más fáciles de mantener y estéticos, sensible al desgaste aunque versátil en sus acabados y posibilidades).



ACABADOS EN MUROS.

Se conoce como “acabado” a la parte visible de un muro, cuya función puede ser meramente estética, como impermeabilizante o aislamiento.

También se les llama “revestimientos” o “recubrimientos” refiriéndose a todos los materiales en el exterior de una pared que dan un aspecto decorativo.

A continuación te hablaremos sobre los distintos tipos de acabados en muros y sus recomendaciones de uso.

Acabados cerámicos.

Los acabados cerámicos se caracterizan por una alta resistencia y gran durabilidad. Pueden instalarse sin problema en lugares con presencia de humedad, ya que además funcionan como impermeabilizantes.

Algunos son antiderrapantes y cuentan con una gran resistencia a la compresión, flexión e impactos. Pueden aplicarse con losetas o azulejos.

El uso de acabados cerámicos es recomendado en exteriores (techos, patios y pasillos) e interiores (revestimientos de muros de baños, cocinas y pisos).



Acabados Pétreos.

Son materiales que provienen de una roca, piedra o peñasco y pueden ser naturales, artificiales o industriales. Estos acabados brindan un aspecto natural a las edificaciones. Algunos materiales pétreos son el vidrio, cemento y mármol, entre otros. También entra en esta clasificación la cantera, una roca de grano fino y gran resistencia.

Es recomendable que los materiales pétreos se apliquen en exteriores, ya que dan un acabado elegante a las fachadas y pueden soportar grandes cargas en escaleras o columnas.

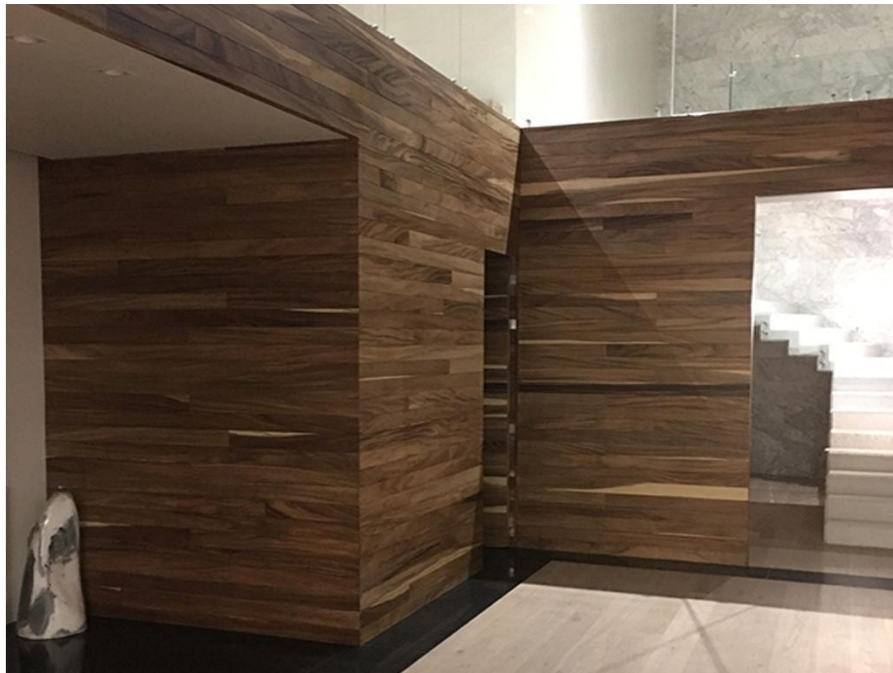


Acabados de Madera.

La madera es un material que de acuerdo al tipo, textura, y lugar donde se aplique, puede tener una amplia variedad de aplicaciones.

Ya sea natural, en derivados o tapices hechos de maderas tropicales laminadas y reforzadas, este es un material versátil para usarlo de distintas formas.

La madera puede usarse para darle un buen acabado a los pisos, muros y escaleras en interiores, mientras que en exteriores da un toque de elegancia a las fachadas.



Acabados de Yeso.

Es uno de los materiales más moldeables ya que forma una pasta de secado rápido que cubre al muro.

Es posible crear distintas molduras o texturas con el yeso para dar una apariencia diferente y original a los muros de una edificación.

El yeso es ideal para realizar revoques en muros y/o techos o darles un acabado final. Se puede aplicar una capa de pintura sobre el yeso para dar una apariencia más estética.



Otros acabados.

Existen otros acabados en muros como los pavimentos de piezas rígidas (losetas o adoquines) que brindan un acabado rústico.

El ladrillo es otro material versátil para decorar espacios modernos en diversos colores y darle un toque original a tus espacios. Además puede ser combinado con fachaleta y fachaladrillo.

Para baños, el vidrio block es una excelente opción para proporcionar un aspecto de limpieza en los muros.



Técnicas de instalación de acabados en muros.

-Los acabados cerámicos como el mármol y azulejos se colocan sobre un pegamento con una regla para que las losetas queden niveladas y alineadas.

-Los materiales pétreos se deben aplanar con mortero cemento-arena para después colocar una base de pegamento crest y colocar las piezas, dejando juntas de 8mm.

-La madera como acabado puede colocarse mediante bastidores o grapas para clavarla o pegarse directamente al muro quedando como cimbra permanente.

-Por último, con el yeso se debe colocar la mezcla con una cuchara de albañil y aplanar con llana metálica.

ACABADOS EN PLAFONES.

Los Acabados plafones principalmente se utilizan para:

- Proteger a los elementos constructivos de la intemperie.
- Recubrir irregularidades.
- Proporcionar una base uniforme a otro recubrimiento.
- Como acabado final.

Plafones metálicos.

La ventaja de los Plafones Metálicos va desde una amplia gama de acabados, tamaños y colores hasta su gran durabilidad, su resistencia a la humedad y su fácil mantenimiento.



Plafones traslucientes.

Los Plafones Translucientes aportan en el diseño de los espacios. A través del juego de distintos tipos de luces y filtros se pueden crear diferentes atmósferas según la necesidad de cada interior, los que pueden ser caracterizados por una gran luminosidad y liviandad visual.



Plafones de madera.

Los Plafones de Madera son soluciones que aportan un clima acogedor a los espacios, pudiendo seleccionar el tipo de veta o diferentes tipos de patrones naturales.



Mortero.

En construcción se da el nombre de Mortero a una mezcla de uno o dos conglomerantes y arena amasada con agua, la mezcla da lugar a una pasta plástica y fluida que después fragua y endurece a consecuencia de unos procesos químicos que en ella se producen.



Yeso.

En superficies que no estén expuestas a la intemperie se usa mortero de yeso simple (yeso – agua) en proporción aproximada 3:2; se puede agregar un 4 % de cemento, aproximadamente, con relación a la cantidad de yeso.

Cuando se especifique aplanado de yeso en superficies expuestas a la intemperie, se usa un mortero “bastardo” yeso – cal hidratada – agua en proporción aproximada 1:1:1.



Grano de Mármol.

La proporción de la pasta cemento blanco – grano de mármol es de 1:4 y se aplica con un espesor mínimo de 3 mm, si la pasta va a ser de color, se usa un pigmento mineral, mezclado para obtener un color uniforme.

Para preparar el mortero se mezcla en seco el cemento blanco y la materia colorante, cerniéndolas juntas varias veces; esta mezcla se revuelve a su vez, también en seco con el grano de mármol después de lo cual se agrega el agua. La dosificación de los materiales y el mezclado deben ser correctos para tener un mortero de color uniforme.

Al mortero se le agrega un impermeabilizante integral; a la pasta ya terminada se le aplica una solución impermeabilizante.



Tirol de Cemento.

Sobre la superficie previamente preparada, se hace un aplanado repellado. Sobre este aplanado se aplica el mortero de Tirol, empleando una Tirolera.



Pasta.

Se aplica sobre muros exteriores ya aplanados, para darles un mejor aspecto y mayor protección contra la intemperie. La pasta debe ser impermeable, de color uniforme y espesor mínimo de 3 mm.

El mortero para las pastas tiene la siguiente composición: El mortero de calhidra y grano de mármol, se prepara mezclando en seco los componentes y colorantes, cerniéndose juntos en un cedazo varias veces. Esta mezcla se revuelve, también en seco, con el grano de mármol. Después se añade el agua y se deja oxidar durante 24 horas como mínimo.

