



Universidad Del Sureste

Licenciatura en Medicina Veterinaria y
Zootecnia

6^{to} Cuatrimestre

M.V.Z. Oscar Fabián Díaz Solís

Zootecnia de Porcinos

Carlos Ernesto Beltrán López

M.V.Z.

Contenido

Duroc	3
Landrace	4
Pietrain	5

Duroc

Es originaria de Estados Unidos. Es una raza muy difundida por todo el mundo, aunque se cría especialmente en Europa y Estados Unidos. Se ha hecho un hueco debido a sus buenas cualidades tanto de crecimiento como de calidad de la carne, ya que es muy magra.



Se caracteriza por su rusticidad y por producir una carne con alto grado de infiltración de grasas. Muy adecuada para el transformado de jamón y lomo, utilizándose masivamente para la producción de cerdo blanco, como el Jamón de Trévez o de Teruel, como para la producción de cerdo ibérico (Dehesa de Extremadura, Jamón de Guijuelo y Jamón de Huelva). Se distingue por las características de su canal y la eficiencia alimentaria. Sólidas pezuñas y patas, hacen del Duroc una excelente elección para condiciones difíciles de crianza, resistente a enfermedades y a climas cálidos. Esta raza se caracteriza también por tener camadas numerosas, característica que es frecuentemente conservada en programas de cruzamiento.

Asimismo, tiene buena velocidad de crecimiento e índice de conversión (kilos de alimento para deponer peso vivo). Es la raza que se utiliza como base para actuar como finalizadora en los programas de hibridación de las razas precoces e ibérica. Se destaca por su alta prolificidad (número de lechones por parto), buena producción cárnica, perfecta adaptación al medio ambiente y excelente respuesta a las exigencias de la industria de la carne. Se emplea habitualmente como línea paterna, tanto en cruzamientos a dos como a tres vías, ya que origina camadas muy amplias con lechones muy vigorosos al nacimiento, lo que disminuye sensiblemente la mortalidad en lactación. Es bastante menos utilizado como línea materna, ya que aunque se le atribuye una mayor "resistencia" no supe con ello las menores características maternas en comparación con razas como la Large White o Landrace. No obstante, en España se utilizan también para la obtención de líneas maternas mediante cruces con animales de tipo Ibérico o de raza Landrace o Large White.

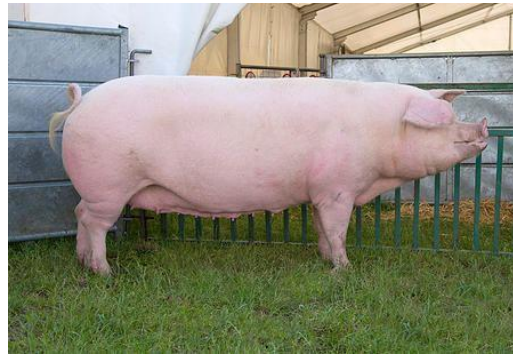
Datos productivos

GANANCIA MEDIA DIARIA: 20-90 KG. (G/DÍA)	695
ÍNDICE DE CONVERSIÓN 20-90 KG. (KG./KG)	3.1
LECHONES VIVOS/PARTO	10-10.5
LECHONES DESTETADOS/PARTO	8-10
RENDIMIENTO DE LA CANAL A LOS 90 KG. SIN CAB.	74%
LONGITUD DE LA CANAL (CM.)	93.5
PORCENTAJE DE PIEZAS NOBLES	61
PORC. ESTIMADO DE MAGRO EN LA CANAL.	52

Landrace

Esta raza tuvo su origen en Dinamarca y además países escandinavos como consecuencia del cruzamiento de la raza Large White con el cerdo del tipo céltico de ese país.

La raza Landrace, es originaria de Dinamarca. Con un censo de 10.686 reproductoras se ha convertido en la base de la ganadería porcina en España, debido a su excelente adaptación al medio, siendo el pilar para los programas de hibridación, obteniéndose hembras de muy buena producción y excelente comportamiento, frente a las exigencias de las nuevas técnicas de manejo en la explotaciones porcinas.



Raza muy versátil, ya que se utiliza como línea pura, materna o paterna. Sus índices productivos son muy parecidos a la Large White, aunque tiene un mayor rendimiento de la canal y también una mayor longitud de la misma, presenta unos valores algo inferiores en los parámetros reproductivos, y una mayor tendencia a presentar PSE (carne blandas, pálidas y exudativas). Esta raza está reconocida como de tipo magro, ya que presenta unos bajos valores de engrasamiento. Es, probablemente, junto con Large White la raza más utilizada.

Esta raza es muy deseada también por su ganancia diaria en peso, conversión alimenticia y poca grasa. El Landrace es una raza blanca de buena musculatura, remarcado por la alta calidad de su canal, alto porcentaje de jamón y particularmente por la producción de tocino. Por otro lado, tienen una respuesta óptima bajo condiciones adversas, tanto de producción como climáticas.

Las principales virtudes de la raza para su utilización en la industria cárnica son:

- Buen rendimiento a la canal.
- Obtención de jamones bien conformados.
- Calidad de la canal adecuada al mercado.

Datos productivos

GANANCIA MEDIA DIARIA: 20-90 KG. (G/DÍA)	695
ÍNDICE DE CONVERSIÓN 20-90 KG. (KG./KG)	3.1
LECHONES VIVOS/PARTO	10-10.5
LECHONES DESTETADOS/PARTO	8.5-10
RENDIMIENTO DE LA CANAL A LOS 90 KG. SIN CAB.	74.5%
LONGITUD DE LA CANAL (CM.)	101
PORCENTAJE DE PIEZAS NOBLES	62
PORC. ESTIMADO DE MAGRO EN LA CANAL.	53

Pietrain

Esta raza tiene su origen y nombre en un pueblo de Brabant, Bélgica, se conoce desde 1920 y fue descubierta en 1950. Curiosamente casi se extingue durante la Segunda Guerra Mundial a causa de su falta de grasa.

Proviene, probablemente de cerdos normandos muy conformados y tiene después su origen en la mutación genética del gen halotano al nivel natural de un 80 % de la población total de la raza. Los cerdos son algo más cortos, con un dorso ancho y espaldas musculadas.

Históricamente el desarrollo de tipos extremos de musculación se ha hecho en Alemania y Bélgica. Sin embargo, la biodiversidad de la raza es muy pobre, con un número muy limitado de líneas realmente distintas.

El reciente descubrimiento de un nuevo gen mayor asociado con un nivel de muscularidad superior, y que es transmitido por la línea macho, proyecta una nueva luz sobre la raza Pietrain. Este gen se puede explicar un 25-30% de las variaciones del porcentaje de magro, no tiene, a diferencia del gen del halotano, un impacto sobre la fisiología de los animales y la calidad de la carne.

Datos productivos

GANANCIA MEDIA DIARIA: 20-90 KG. (G/DÍA)	575
ÍNDICE DE CONVERSIÓN 20-90 KG. (KG./KG)	3.25
LECHONES VIVOS/PARTO	9-9.5
LECHONES DESTETADOS/PARTO	7-8
RENDIMIENTO DE LA CANAL A LOS 90 KG. SIN CAB.	77%
LONGITUD DE LA CANAL (CM.)	92
PORCENTAJE DE PIEZAS NOBLES	68
PORC. ESTIMADO DE MAGRO EN LA CANAL.	60

Hereford

El Hereford debe tener el mismo tipo general del cuerpo o conformación como los cerdos de otras razas más grandes. El cerdo Hereford tiene una longitud media de la cara con un plato ligero y lleva una oreja caída del tamaño medio por lo menos. No es como ajuste de la mandíbula y tiene un cuello más largo que la mayoría de las razas.



Los defensores de la raza Hereford sostienen que, a pesar de ser una raza relativamente nueva, es prepotente y muy correcta en el patrón de color. Se dice en las publicaciones de la asociación que por lo menos el 90 por ciento de las crías de Hereford están bien marcadas y con el color aceptable. Las cerdas son madres prolíficas y buenas, y se comparan favorablemente a este respecto con los de otras razas. Los cerdos Hereford son herbívoros, se alimentan bien y engordan con facilidad.

El patrón de color para ser inscritos en el National Hereford Hog Record Association, el cerdo debe “tener un rostro blanco no menos de dos terceras partes de color rojo exclusivo de la cara y las orejas, con al menos dos pies blancos -... Blanco mostrando por lo menos una pulgada por encima del casco. Deben ser de color rojo, ya sea de color rojo claro u oscuro.” La intensidad del color rojo puede variar de claro a oscuro, pero un color rojo intenso es preferible. Un animal que tiene un cinturón negro o lleva más de un tercio de blanco, exclusivo de la cabeza y las orejas, no es elegible para su registro y no puede ser exhibido. Cerdos con remolinos no son elegibles para el registro.