



**Universidad del
sureste**



ZOOTECNIA DE PORCINOS

ENSAYO

Gómez Espinosa Nadia Arely

6° Cuatrimestre

DIAZ SOLIS OSCAR FABIAN

**Tuxtla Gutiérrez, Chiapa
21-05 -2020**

Indice

Indice.....	1
Introduccion.....	2
Principales Razas Porcinas.....	3
DUROC JERSEY.....	3
HAMPSHIRE.....	3
SPOTTED POLAND.....	4
YORKSHIRE O LARGE WHITE.....	4
CHESTER WHITE.....	5
PIETRAIN.....	5
OTRAS RAZAS PORCINAS.....	6
Ciclos productivos del porcino.....	6
Sistemas de produccion.....	8
Sistema tecnificado.....	8
Sistema semi-tecnificado.....	8
Sistema artesanal, rural o de traspatio.....	9
Anexos.....	9
Bibliografía.....	10

Introducción

En el siguiente trabajo que veremos a continuación serán temas relacionados al a materia de "ZOOTECNIA DE PORCINOS" y mediante una investigación exhaustiva se ha logrado realizar el siguiente trabajo; el cual por medio de diferentes apartados específicos se explicarán los temas de diferentes que nos tocó tratar en esta ocasión; veremos las diferentes razas mayormente utilizadas en la producción porcina, mencionando su lugar de origen y algunas características de esta raza. Como siguiente punto también tendremos el demás de ciclos de producción porcina y por último los diferentes sistemas de producción en México mencionando las características y diferencias que tienen entre cada una de ellas.

Principales Razas Porcinas

DUROC JERSEY

Origen: E.E.U.U.



Fenotipo:

- Perfil: subconcauilíneo
- Color de Pelo: colorado
- Mucosas: coloradas
- Pezuñas: negras
- Orejas: ibéricas
- Cabeza pequeña, cuello corto y dorso del lomo levemente arqueado.

Aptitud productiva:

- Se utiliza preferentemente como padre en raza pura o cruzamiento.
- Raza rústica, se adapta a sistemas extensivos o como cruzamiento terminal en los intensivos.
- Buen aumento diario. Alta conversión.
- Calidad de carne.
- Hembras medianamente prolíficas, inferior a las blancas, buenas madres, buen temperamento, alta calidad de leche

HAMPSHIRE

Origen: E.E.U.U.



Fenotipo:

- Perfil: rectilíneo
- Color de Pelo: negro con una franja blanca
- Mucosas: negras
- Pezuñas: anteriores blancas - posteriores negras
- Orejas: asiáticas

- Patas cortas, buenos aplomos. Se caracteriza por caminar en puntas de pie.

Aptitud productiva:

- Se utiliza como raza pura o en cruzamiento preferentemente como padre.
- Se adapta tanto a sistemas extensivos o como intensivos.
- Menor porcentaje de grasa dorsal (en las líneas mejoradas).
- Buena área de ojo de lomo.
- Alto porcentaje de carne.
- Hembras de menor capacidad reproductiva que las blancas. Poco dóciles.

SPOTTED POLAND

Origen: E.E.U.U.



Fenotipo:

- Perfil: subconcauilíneo
- Color de Pelo: overo negro
- Mucosas: blancas
- Pezuñas: blancas
- Orejas: ibéricas
- Cabeza mediana, dorso del lomo

ligeramente curvado, grupa bien desarrollada, jamón ancho y largo.

Aptitud productiva:

- Se utiliza preferentemente como padre en sistemas extensivos.
- Tiene problemas de aplomos en sistemas intensivos.
- Rústica.
- Rápido crecimiento, buena conversión alimenticia.
- Reses de aceptable calidad, con exceso de gordura.
- Hembras de menor capacidad reproductiva que las blancas.
- Temperamento dócil.

YORKSHIRE O LARGE WHITE

Origen: Inglés (predomina en Europa).



Fenotipo:

- Perfil: concauilíneo
- Color de Pelo: blanco
- Piel y mucosa: rosadas
- Pezuñas: blancas
- Orejas: asiáticas
- Cabeza medianamente larga,

dorso-lomo largo y recto, jamones llenos y profundos.

Aptitud productiva:

- Se utiliza como raza pura y en cruzamientos como línea materna.
- Buena adaptación al confinamiento.
- Hembras buenas productoras de leche elevado número de pezones, alta prolificidad.
- Características de los lechones:
- Alta vitalidad de crecimiento.
- Alto índice de conversión.

CHESTER WHITE

Origen: Americano



Fenotipo:

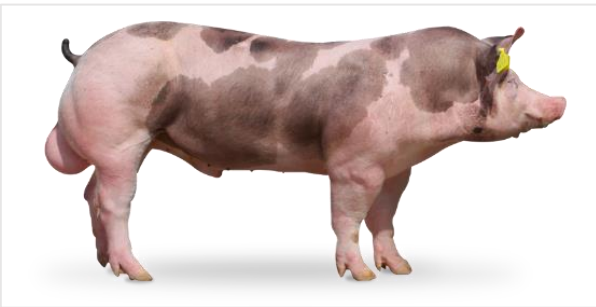
- Perfil: subconcauilíneo
- Color de Pelo: blanco
- Orejas: ibéricas
- Tamaño mediano. Constitución fuerte y vigorosa.

Aptitud productiva:

- La respuesta al crecimiento es inferior a las otras razas americanas.
- La carcasa es más bien corta y los jamones bien desarrollados.
- Alto porcentaje de concepción.
- Alta supervivencia de lechones y peso de las camadas.

PIETRAIN

Origen: Europa (Bélgica).



Fenotipo:

- Perfil: concavilíneo
- Color de Pelo: overo negro
- Orejas: asiáticas

Aptitud productiva:

- Se utiliza como raza pura o en cruzamiento como raza paterna.
- Fuerte musculatura de cuarto posterior.
- Reses extremadamente carnudas, con un gran volumen de jamón y una capa de tocino generalmente delgada.
- Buena eficiencia de conversión alimenticia.
- Menos rústica que el Hampshire, el Duroc y el Spotted Poland.
- Carne de calidad media.
- El número de lechones por camada es inferior al de las razas blancas.
- Es una raza muy sensible a las agresiones y proclive a la muerte súbita (estrés porcino).
- Algunas líneas presentan distrofia muscular, fenómeno asociado a la pérdida de líquidos de los tejidos luego de la matanza (reses PSE).

OTRAS RAZAS PORCINAS

- Cerdo Ibérico
- Saddleback Británico
- Montana
- Berkshire
- Razas chinas (Meishan, etc.)

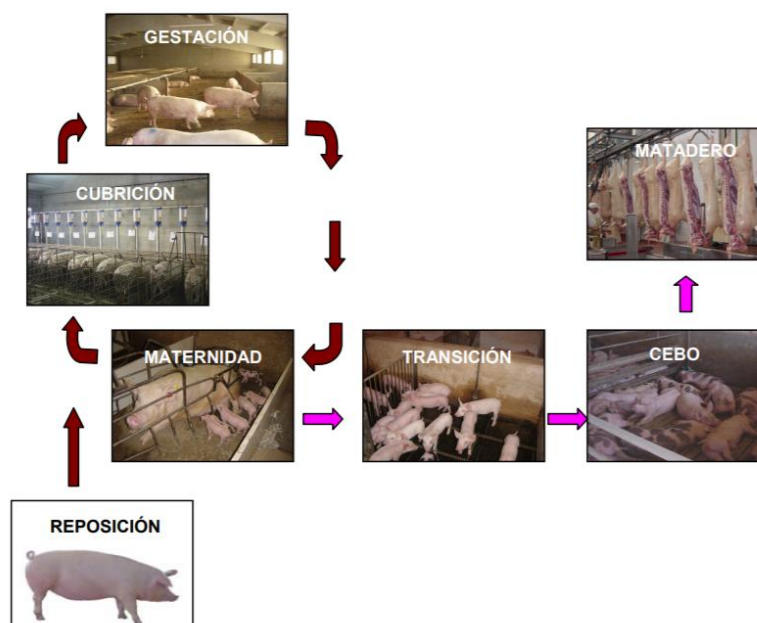
Estas últimas, se destacan por:

- Muy alta prolificidad
- Madurez temprana
- Excelente aptitud materna
- Pobres características productivas
- Alto contenido de grasa

Ciclos productivos del porcino

Las granjas porcinas comerciales tienen como objetivo productivo criar cerdos con destino al matadero para obtener carne destinada a ser consumida bien en fresco o tras ser transformada en productos cárnicos (jamones, salchichones,...).

El ciclo productivo del porcino se desarrolla en dos líneas de producción que funcionan paralelamente. Por una parte la producción de lechones destetados (ciclo de las madres, identificado con flechas marrones) y de otra la producción de cerdo engordado para el matadero (ciclo de los lechones con destino al matadero, identificado con flechas rosas).



El ciclo productivo de las madres (producción de lechones) tiene una duración aproximada de entre 20 y 22 semanas, dependiendo fundamentalmente de la duración de la lactación. Durante este periodo se producen tres eventos fundamentales que definen el propio ciclo: la cubrición, el parto y el destete. Entre la cubrición y el parto se produce la gestación (16-17 semanas), entre el parto y el destete, la lactación (3-4 semanas) y entre el destete y la siguiente cubrición transcurre alrededor de una semana. A esta “rueda” o ciclo productivo hay que añadir otras dos circunstancias:

- 1) El diagnóstico de gestación destinado a evidenciar las cerdas no gestantes para, si procede, repescarlas en el/los ciclo/s posterior/es
- 2) La introducción de cerdas jóvenes de reposición destinadas a sustituir las cerdas que mueren, las que fracasan en su objetivo productivo y las que, por edad, han finalizado su vida productiva.

En condiciones comerciales los cerdos llegan al matadero con 23-25 semanas de vida y con un peso al sacrificio de aproximadamente 100 kg. El ciclo del lechón se realiza en tres periodos consecutivos: 1) periodo de lactancia mientras el lechón permanece con la madre (3-4 semanas), 2) periodo de destete/transición con una duración aproximada de entre 5 y 7 semanas y 3) periodo de crecimiento y cebo de alrededor de 14-15 semanas. Este último periodo es más o menos largo dependiendo del peso de sacrificio al que se pretenda comercializar los animales.

Principales características productivas del ganado porcino y registros medios más habituales para cada parámetro.

Característica Productiva	Registro Habitual
Primera cubrición fértil (meses)	7-8
Duración del ciclo sexual (días)	21 ± 3
Duración de la gestación (días)	114 ± 2
Prolificidad (nº de lechones/parto)	10-13 (<9 – >15)
Peso lechón al nacimiento (kg)	1,2-1,4 (<1,0 – >2,0)
Duración de la lactación (días)	21-42
Mortalidad lechones en lactación (%)	10-15 (<5 – >20)
Peso del lechón al destete (kg)	5-8
Intervalo destete-celo (días)	3-5 (2 – 9)
Partos/cerda/año	2,0-2,5
Vida útil de las madres (años)	2-3
Reposición anual (%)	40-50 (30 – >55)
Peso vivo salida destete-transición (kg)	18-22 (<15 – >30)
Mortalidad en destete-transición (%)	3-10
Peso vivo al matadero (kg)	100-105 (<80 – >140)
Mortalidad en crecimiento y cebo (%)	1-8
Cerdos vendidos cerda/año	20-26 (<18 – >28)

Sistemas de producción

Sistema tecnificado

La porcicultura intensiva o tecnificada es aquella en la que se utilizan avances tecnológicos, de manejo, nutrición, sanitarios y genéticos; con un control estricto de animales y personal así como de medidas sanitarias; el manejo está preestablecido por día; se utilizan registros dentro de cada área y programas de cómputo para recopilar y analizar la información obtenida dentro de la granja; se emplea la inseminación artificial como método reproductivo en el 100% de los casos; la alimentación consiste en dietas balanceadas, concebidas para animales en diferentes estadios fisiológicos y se ofrecen en forma automatizada. El manejo zoonosanitario en la mayoría de los casos es preventivo, mediante estudios epidemiológicos, medidas de bioseguridad y de inmunización; se emplean líneas genéticas de un solo origen mejoradas mediante una selección previa del material genético.

Sistema semi-tecnificado

Trata de reproducir algunas de las condiciones del sistema tecnificado, pero con recursos económicos limitados y sin desarrollarlos con la amplitud que se aplica en los sistemas intensivos. Las medidas sanitarias son variables, el tipo genético de los animales es diverso; el control de producción es cuestionable en muchos casos; el uso de inseminación artificial es variable, y se manejan líneas genéticas mejoradas de orígenes diversos. La alimentación consiste en una dieta balanceada que pocas veces se realiza en la propia granja, y la mayoría de las veces se compra.

El alimento se les brinda de manera manual o con sistemas semi-automatizados. Este tipo de porcicultura tiene un porcentaje de distribución nacional aproximado del 20%. En las producciones semi-tecnificadas, la falta de aplicación de un flujo de producción y el cálculo de instalaciones como herramientas para lograr una planeación más precisa, origina problemas de hacinamiento y manejo que derivan en problemas sanitarios y de bienestar animal que tienen consecuencias desfavorables en el nivel de producción.

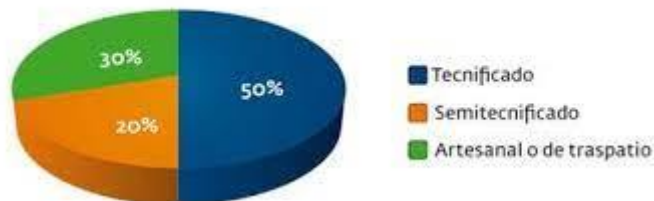
Tanto en la porcicultura industrializada como en la semi-tecnificada, se presentan obstáculos en la comercialización, entre ellos es el efecto de la actividad humana sobre el ambiente que se origina al carecer de sistemas de mitigación del impacto ambiental de las granjas porcinas. El encarecimiento de los granos, ha tenido una fuerte repercusión en el mercado de los alimentos para consumo humano, y sobre las ramas de la ganadería que soportan la alimentación del ganado, mayoritariamente, en alimentos balanceados. En el último lustro, se ha originado un incremento en los costos de producción, en los sistemas industrializados, los costos por concepto de alimentación llegan a rebasar el 75% de los costos totales de producción.

Sistema artesanal, rural o de traspatio

Este sistema se clasifica a partir del número de animales y, de manera general, consiste en aquellas granjas que tienen entre una y 50 reproductoras o su equivalente en progenie. En otro tipo de clasificación se considera granja a pequeña escala aquella con un máximo de 192 animales. Este tipo de productores pueden localizarse en traspattios de zonas urbanas o periurbanas, en condiciones rurales; en algunos casos su forma de producción puede considerarse artesanal, aunque en otros imitan condiciones industriales de crianza. Con un porcentaje de distribución en México del 30%, es una actividad porcícola en ocasiones de subsistencia; en ocasiones de ahorro, pero en muchos casos es un negocio que puede considerarse una empresa a pequeña escala o familiar, muchas manejadas por mujeres y niños. El principal problema de este tipo de porcicultura es la falta de acceso a tecnologías adecuadas, ya que la copia de sistemas de producción tecnificados para granjas industriales no es adaptable a este tipo de pequeñas empresas, ni sostenible financieramente. La producción porcina comprende varias modalidades: la producción de reproductores, la engorda de animales, la producción de lechones destetados para la venta a otras granjas y la producción en ciclo completo.

Anexos

Sistemas de producción porcícola



Bibliografía

1. Apuntes del la cátedra de Sistemas de Producción Animal (Producción Porcina), Facultad de Ciencias Agrarias, Universidad Nacional de Rosario.
Ing. Agr. Daniel Campagna
[http://www.ciap.org.ar/Sitio/Archivos/2-Razas%20porcinas-CIAP%20\(1\).pdf](http://www.ciap.org.ar/Sitio/Archivos/2-Razas%20porcinas-CIAP%20(1).pdf)
2. Ciclo productivo de las granjas porcinas y sus productos
By Container: Razas Porcinas - Cría y Producción Porcina y de Carne Year: 2019 URL: <https://razasporcinas.com/ciclo-productivo-de-las-granjas-porcinas-y-sus-productos/#:~:text=El%20ciclo%20del%20lech%C3%B3n%20se,alrededor%20de%2014%2D15%20semanas.>
3. Sistemas de Producción Porcina/ Equipo Editorial INTAGRI
<https://www.intagri.com/articulos/ganaderia/sistemas-de-produccion-porcina>
4. "MANEJO Y PRODUCCIÓN DE PORCINO" Breve manual de aproximación a la empresa porcina para estudiantes de veterinaria Departament de Ciència Animal i dels Aliments Unitat de Ciència Animal Facultat de Veterinària UAB
By URL: <http://llojtjadevic.org/redaccio/arxius/imatgesbutlleti/manual%20porcino%20final.pdf>