

LUXACIONES

una luxación se produce cuando se fuerza demasiado un ligamento, lo que hace que los extremos de dos huesos conectados se separen. los ligamentos son bandas flexibles de tejido fibroso que conectan diferentes huesos y cartílagos.

los ligamentos también unen los huesos en una articulación. la sobrecarga en los ligamentos puede causar una luxación de la articulación.





Síntomas

- Dolor en la zona lesionada
- Inflamación en la zona lesionada
- Dificultad para usar o mover la zona lesionada de forma normal
- Malformación de la zona luxada
- Moretones o enrojecimiento de la zona lesionada
- Entumecimiento o debilidad de la zona lesionada

Diagnostico:

- Radiografía
- Imágenes por resonancia magnética



Factores de riesgo:

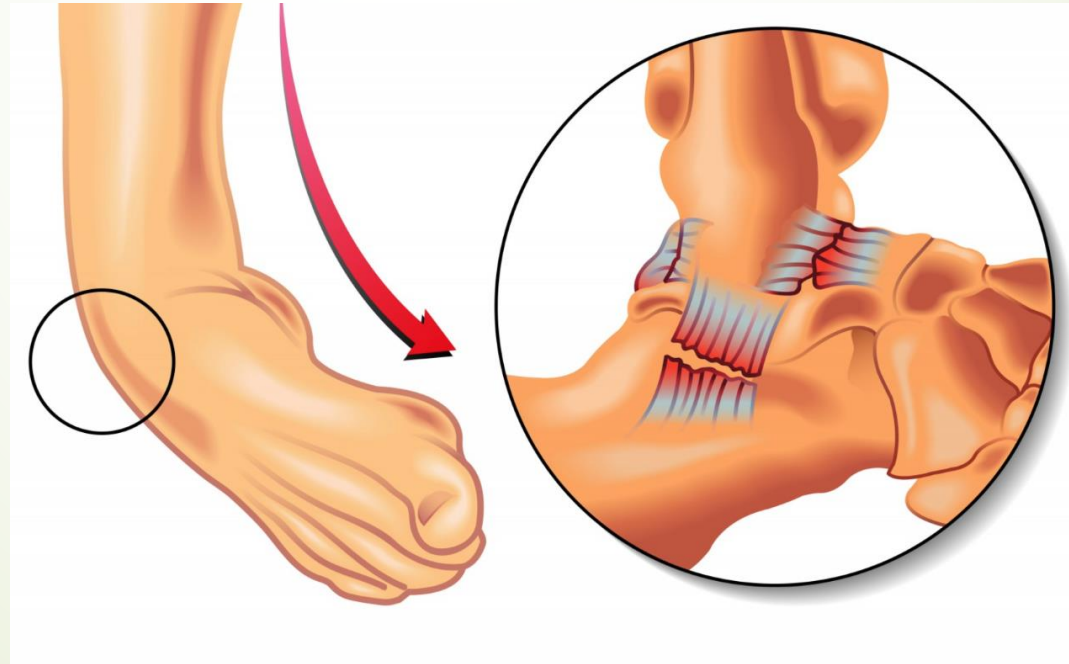
- Propensión a las caídas.
- Factor hereditario.
- Práctica de deportes.
- Accidentes automovilísticos.

Tratamiento:

- Férula o yeso, que inmoviliza la zona luxada para facilitar la alineación y curación. Protege la zona lesionada impidiendo el movimiento o uso.
- Medicamento (para controlar el dolor).
- Tracción es la aplicación de una fuerza para estirar ciertas partes del cuerpo en una dirección específica. La tracción consiste en colocar poleas, cuerdas, pesas y un marco metálico por encima de la cama o sobre esta. El propósito de la tracción es estirar los músculos y tendones alrededor de los extremos del hueso para ayudar a reducir la luxación.
- Cirugía (especialmente en el caso de luxaciones que se repiten una y otra vez, o si un músculo, tendón o ligamento se desgarran gravemente).

ESGUINCE

Un esguince es un estiramiento o desgarramiento de los ligamentos, las bandas resistentes de tejido fibroso que conectan dos huesos en las articulaciones. La ubicación más común de un esguince es el tobillo.





Síntomas:

- ▶ Dolor
- ▶ Edema
- ▶ Hematomas
- ▶ Capacidad limitada para mover la articulación afectada
- ▶ Escuchar o sentir un “pop” en la articulación en el momento de la lesión

Causas:

- ▶ Tobillo: caminar o hacer ejercicio en una superficie desnivelada, y caer torpemente de un salto
- ▶ Rodilla: girar durante una actividad atlética
- ▶ Muñeca: caer sobre una mano extendida
- ▶ Pulgar: daño durante la práctica de esquí o sobrecarga al practicar deportes de raqueta, como el tenis.



Diagnostico:

- ▶ Examen físico
- ▶ Radiografía
- ▶ Imágenes por resonancia magnética

Tratamiento:

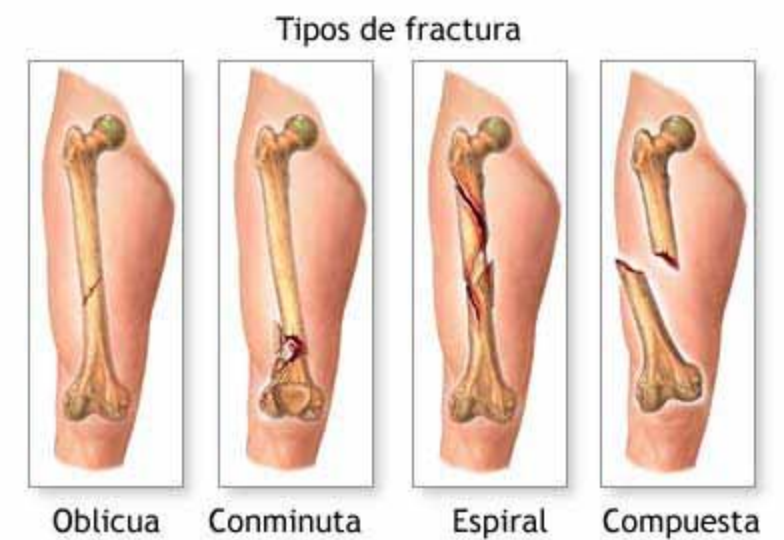
- ▶ Reposo.
- ▶ Hielo. .
- ▶ Compresión..
- ▶ Elevación.
- ▶ Medicamentos para dolor
- ▶ Fisioterapia

FRACTURAS

Una fractura es una ruptura, generalmente en un hueso. Si el hueso roto rompe la piel, se denomina fractura abierta o compuesta.

Tipos:

- ✓ Fractura completa: El hueso se rompe en dos partes.
- ✓ Fractura en tallo verde: El hueso se rompe pero no se separa en dos partes. Es típica de los niños.
- ✓ Fractura simple: El hueso se quiebra por una parte.
- ✓ Fractura conminuta: El hueso se quiebra en más de una parte o se astilla.
- ✓ Fractura abierta: El hueso sobresale a través de la piel.
- ✓ Fractura cerrada: Hay rotura pero no sobresale el hueso por la piel.





Síntomas:

- Dolor intenso
- Deformidad: La extremidad se ve fuera de lugar
- Edema
- Sangrado en la zona afectada
- Hematomas o dolor alrededor de la herida
- Problemas al mover la extremidad

Tratamiento:

- Inmovilización con vendaje blando
- Yeso circular
- Tracción continua

CONTUSIÓN



- Una lesión producida por la acción de una fuerza mecánica externa que no llega a romper la piel, pero produce magulladuras o aplastamientos. Las contusiones se clasifican en función de su importancia:
 - Contusión simple. Provoca un enrojecimiento de la piel sin mayores consecuencias. Por ejemplo, una bofetada.
 - Contusión en primer grado (equimosis). Es la rotura de los pequeños vasos capilares de la epidermis. Sobre la piel aparecen pequeños acúmulos de sangre rojizos.
 - Contusión en segundo grado (hematoma). Se da cuando la sangre, extravasada en mayor cantidad, se acumula en el tejido celular subcutáneo y hay inflamación importante del tejido adyacente, como en el caso de los chichones.
 - Contusión en tercer grado. Implica la muerte de los tejidos profundos de la piel por falta de aporte nutritivo.



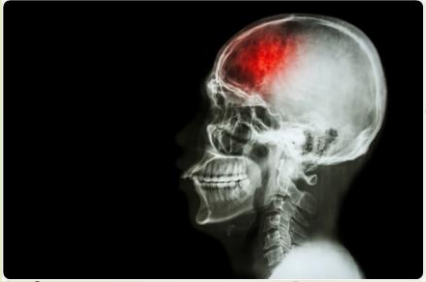
Causas:

- ▶ La contusión suele producirse cuando el cuerpo recibe un impacto o bien se golpea con un objeto externo.

Síntomas:

- ▶ Dolor en la zona afectada.
- ▶ Edema
- ▶ Hematoma

FRACTURA DE CRANEO



- Consiste principalmente en la rotura de uno o más huesos de la cabeza. De hecho, una fractura craneal no solo causa la fractura en el hueso, sino que produce lesiones en venas y arterias, que pueden sangrar cerca del tejido cerebral. También se producen daños en los nervios y en el tejido cerebral.

Tipos:

- **Lineal:** ocurre en líneas definidas. Normalmente es una fractura cerrada que no tiene depresiones o pulverizaciones y que no corta la piel.
- **Compuesta:** incluye esquirlas en el hueso y sale a través de la piel. En este caso se produce una fractura en el cráneo, asociándose normalmente al daño cerebral.
- **Con hundimiento:** en este caso el cráneo se hunde presionando al cerebro.
- **Basal:** la fractura está en la base del cráneo y se localiza normalmente alrededor de ojos, nariz o base craneal cercana a la columna.



Signos y síntomas:

- Sangrado, que puede ser tanto de la herida como por la nariz, oídos o alrededor de los ojos
- Aparición de hematomas bajo los ojos o las orejas
- Cambio en el tamaño de las pupilas
- Confusión
- Convulsiones
- Problemas de equilibrio
- Somnolencia
- Migraña y dolor de cabeza
- Pérdida de conocimiento
- Cuello excepcionalmente rígido
- Problemas para hablar y pronunciar
- Náuseas y vómitos
- Dificultades motoras
- Alteraciones visuales



Causas:

- ▶ Las causas de las lesiones en la cabeza y, por ende las lesiones que implican una fractura en el cráneo acostumbran a ser lesiones que tienen su origen en impactos, golpes o choques en la cabeza. Estos se dan en accidentes de tráfico, practicando deportes...

Prevención:

- ▶ Utilizar **cinturón de seguridad** y asientos especiales en niños en automóviles
- ▶ Utilizar **casco** cuando se realizan deportes como escalada o deportes de contacto. El casco se debe utilizar cuando se va en bicicleta y en moto
- ▶ Utilizar equipo de protección especial para cada deporte



Tratamiento:

- ▶ Para la mayoría de las fracturas, observación en el hospital
 - ▶ Algunas veces, cirugía para extirpar materiales extraños y/o colocar fragmentos de cráneo en su sitio
 - ▶ La mayoría de las personas con fracturas craneales sin lesión cerebral son ingresadas en el hospital para su observación. Las personas que desarrollan convulsiones requieren anticonvulsivos. Con excepción de las fracturas de la base del cráneo y las fracturas deprimidas, la mayoría de las fracturas de cráneo no requieren tratamiento específico.
- 