



Universidad del sureste



Enfermería del adulto

Docente: Lic. Cesar Alfredo Cabrera

Alumna: Dulce Citlali Encino Camaras.

Cuatrimestre: 6°

Lic. En enfermería



San Cristóbal de las casas, Chiapas

2021



Principales problemas endocrinos en el adulto



Hipotiroidismo

El hipotiroidismo es una hipoactividad de la glándula tiroidea que implica la producción inadecuada de hormonas tiroideas y una ralentización de las funciones vitales del organismo.

Las expresiones faciales aparecen embotadas, la voz es ronca y la dicción es lenta; los párpados están caídos y los ojos y la cara se hinchan.

Por lo general, para confirmar el diagnóstico, basta con un análisis de sangre.

Las hormonas tiroideas afectan a muchas funciones corporales vitales, como la frecuencia cardíaca, la velocidad de combustión de las calorías, el mantenimiento de la piel, el crecimiento, la producción de calor, la fertilidad y la digestión.





► Síntomas:

El déficit de hormonas tiroideas provoca que las funciones corporales se ralenticen. Los síntomas son sutiles y aparecen de forma gradual; algunos de ellos pueden confundirse con los de una depresión, sobre todo en las personas mayores.


- Las expresiones faciales resultan apagadas.
- La voz es ronca y el habla es lenta.
- Los párpados se inclinan.
- Los ojos y la cara se hinchan.
- El cabello se vuelve ralo, áspero y seco.
- La piel adquiere una apariencia áspera, seca, escamosa y gruesa.
- Muchas personas con hipotiroidismo están cansadas, aumentan de peso, sufren estreñimiento, desarrollan calambres musculares y son incapaces de tolerar el frío. En algunos casos, aparece síndrome del túnel carpiano , con hormigueo o dolor en las manos



Hipertiroidismo



El hipertiroidismo es la hiperactividad de la glándula tiroidea, que da lugar a concentraciones elevadas de las hormonas tiroideas y a la aceleración de las funciones corporales vitales.

La frecuencia cardíaca y la presión arterial aumentan, el ritmo cardíaco es irregular y la sudoración es excesiva, se siente nerviosismo y ansiedad, se tiene dificultad para dormir y se adelgaza sin que haya intención de hacerlo.



Los síntomas del hipertiroidismo, independientemente de la causa, reflejan una aceleración de las funciones orgánicas:


- ▶ Aumento de la frecuencia cardíaca y de la presión arterial
- ▶ Palpitaciones debidas a ritmos cardíacos anómalos (arritmias)
- ▶ Sudoración excesiva y sensación de calor excesivo
- ▶ Temblores en las manos
- ▶ Nerviosismo y ansiedad
- ▶ Dificultad para dormir (insomnio)
- ▶ Pérdida de peso a pesar de un aumento del apetito
- ▶ Aumento del nivel de actividad a pesar de sentir cansancio y debilidad
- ▶ Deposiciones frecuentes, en ocasiones con diarrea
- ▶ Cambio en los períodos menstruales femeninos.

- 
- 
- ▶ Puede que las personas de edad avanzada con hipertiroidismo no presenten estos síntomas característicos, pero tienen lo que a veces se denomina hipertiroidismo apático u oculto, que cursa con debilidad, confusión, introversión y depresión.
 - ▶ El hipertiroidismo también provoca alteraciones oculares, como, por ejemplo, dar la impresión de mirar con fijeza. Si la causa de hipertiroidismo es la enfermedad de Graves, los síntomas oculares consisten en hinchazón alrededor de los ojos, mayor lacrimación, irritación y una fotosensibilidad inusual. Pueden aparecer dos síntomas distintivos adicionales:
 - ▶ Ojos saltones (exoftalmos o proptosis)
 - ▶ Visión doble (diplopia)




► Diabetes tipo 2:

La diabetes tipo 2 es una enfermedad crónica caracterizada por altos niveles de azúcar en sangre. Diabetes de adulto, diabetes no insulino dependiente, o solo diabetes afecta el modo en que el cuerpo procesa y utiliza los carbohidratos, las grasas y las proteínas. La glucosa ingresa a las células del cuerpo con la ayuda de la insulina, una hormona producida por el páncreas. Sin ella, la glucosa no puede pasar la pared de la célula. La diabetes tipo 2 ocurre cuando las células del cuerpo no reaccionan de manera eficiente a la insulina, condición llamada resistencia a la insulina.





➤ Signos y síntomas:

- Hambre constante
 - Orina frecuente
 - Cansancio
 - Debilidad
 - Pérdida de peso
 - visión borrosa
 - Infecciones vaginales
 - Heridas que no cicatrizan
 - Entumecimiento de pies y manos
- 




Principales problemas neurológicos en el adulto

Alzheimer

Es una enfermedad caracterizada principalmente por la pérdida de memoria, pero que presenta otros síntomas, tanto de tipo cognitivo como relacionados con la conducta y el comportamiento.

Se caracteriza por:

- Pérdida de memoria.
- Alteraciones en el lenguaje.
- Dificultades de orientación temporal, espacial y personal.
- Dificultades para la planificación de tareas o la resolución de problemas.



Este deterioro suele acompañarse de cambios en la personalidad y el comportamiento. La capacidad de la persona para ser autónoma y llevar a cabo las actividades de la vida diaria va disminuyendo, de modo que en las fases más avanzadas necesitará ayuda y cuidados durante la mayor parte del día. La enfermedad de Alzheimer es una enfermedad cerebral, progresiva e irreversible. En el cerebro de las personas afectadas se producen dos anomalías neuropatológicas muy características, junto a estas alteraciones neuropatológicas típicas de la enfermedad de Alzheimer, en el cerebro de muchos pacientes se pueden observar lesiones vasculares que muy probablemente también contribuyen a los síntomas clínicos de la demencia.

Entre los factores de riesgo no modificables se encuentran:

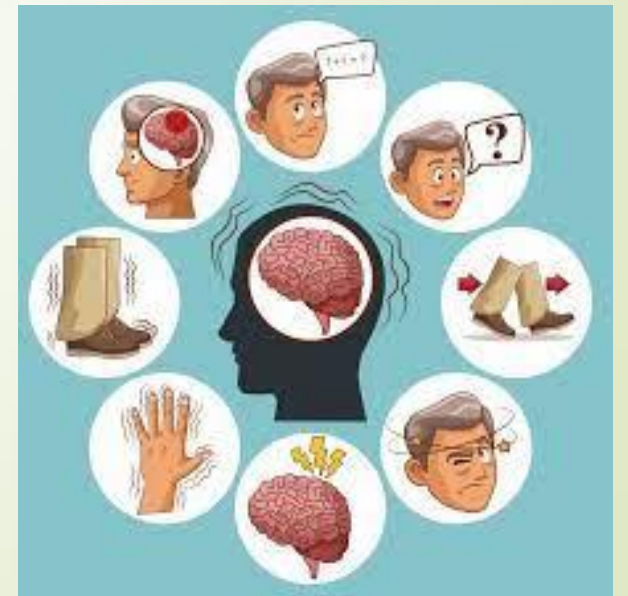
- la edad, aunque esto no quiere decir que el Alzheimer sea una consecuencia inevitable de envejecer.
- la genética, que influye en el riesgo de padecer la enfermedad, pero que no es determinante en el 99% de los casos.

Por otro lado, los factores de riesgo modificables incluyen:

- los factores de riesgo cardiovascular (hipertensión, diabetes, hipercolesterolemia, tabaquismo, obesidad...).
- aspectos relacionados con el estilo de vida (nutrición, actividad física, cognitiva y social).
- otros, relacionados con aspectos como la calidad del sueño o factores ambientales, como la contaminación.

párkinson

La enfermedad de Parkinson es un trastorno degenerativo de progresión lenta que afecta zonas específicas del encéfalo. Se caracteriza por temblores cuando los músculos están en reposo y cuando hay tono muscular aumentado , lentitud en los movimientos voluntarios y dificultades para mantener el equilibrio . En muchos sujetos se produce un deterioro cognitivo o se desarrolla una demencia.



La enfermedad de Parkinson suele empezar de forma insidiosa y avanzar gradualmente.

El primer síntoma es:

Temblores, en alrededor de dos tercios de las personas afectadas

Problemas relacionados con el movimiento o una disminución del sentido del olfato en la mayoría de los demás casos



Los temblores presentan de forma característica los síntomas siguientes:

Son abruptos y rítmicos

Suelen comenzar en una mano mientras se encuentra en reposo (temblor en reposo).

A menudo consisten en un movimiento de la mano como si se hicieran rodar pequeños objetos móviles (conocido como movimiento de contar monedas)

Disminuye al mover voluntariamente la mano y desaparece por completo durante el sueño.

Puede agravarse por el estrés emocional o la fatiga

Puede progresar y afectar la otra mano, los brazos y las piernas.

También puede afectar las mandíbulas, la lengua, la frente, los párpados y, en menor grado, la voz.

La enfermedad de Parkinson también provoca otros síntomas:

Los trastornos del sueño.

Se pueden producir problemas relacionados con la micción.

Puede aparecer dificultad para tragar


La demencia afecta a cerca de un tercio de las personas con enfermedad de Parkinson.

Se pueden producir alucinaciones, delirios y paranoia,

neuropatía


La neuropatía se refiere al daño de los nervios periféricos dentro del sistema nervioso central, que conecta el cerebro y la médula espinal con el resto del cuerpo. Estos nervios controlan funciones necesarias como el movimiento, la sensación y las habilidades motoras. Las condiciones médicas como la diabetes pueden causar daño a los nervios, lo que da como resultado implicaciones permanentes para el cuerpo.





Los síntomas de la neuropatía son algo variados y pueden incluir, entre otros, los siguientes:

- entumecimiento temporal o permanente
- Dolor
- debilidad muscular
- hormigueo o picazón
- falta de sensibilidad en las extremidades
- sensaciones de ardor
- parálisis



La neuropatía generalmente afecta las manos y los pies, pero puede extenderse a otras partes del cuerpo, especialmente cuando la afección empeora.

El daño a los nervios es especialmente grave porque puede restringir completamente la sensación en las extremidades, perjudicar el movimiento de los músculos y causar mucho dolor. La diabetes es una de las principales causas de polineuropatía o neuropatía que se caracteriza por varios nervios que funcionan mal a la vez. La neuropatía y la polineuropatía generalmente son el resultado de niveles de azúcar mal controlados, por lo que el monitoreo de la glucosa es absolutamente crucial para ayudar a evitar la neuropatía. A diferencia de otras complicaciones diabéticas, la neuropatía no está restringida principalmente a la diabetes. El alcoholismo, las deficiencias de vitaminas, los medicamentos, los trastornos autoinmunes, las infecciones y otras enfermedades también pueden provocar una neuropatía.

Esclerosis múltiple

La esclerosis múltiple (EM) es una enfermedad autoinmunitaria que afecta al cerebro y a la médula espinal. Es una enfermedad neurodegenerativa que afecta al sistema nervioso central. Afecta más a las mujeres que a los hombres. En los casos más severos, la enfermedad acaba provocando una movilidad reducida o la invalidez completa.



Los síntomas varían según la localización y magnitud de cada ataque. Los episodios pueden tener distinta duración y puede variar en días, semanas o meses. Los ataques van seguidos de remisiones, que son períodos en los que hay una disminución o desaparición de los síntomas.

Síntomas musculares: espasmos musculares, pérdida del equilibrio, temblores y debilidad.

Síntomas vesicales e intestinales: estreñimiento, dificultad para comenzar a orinar, necesidad frecuente de orinar e incontinencia urinaria.

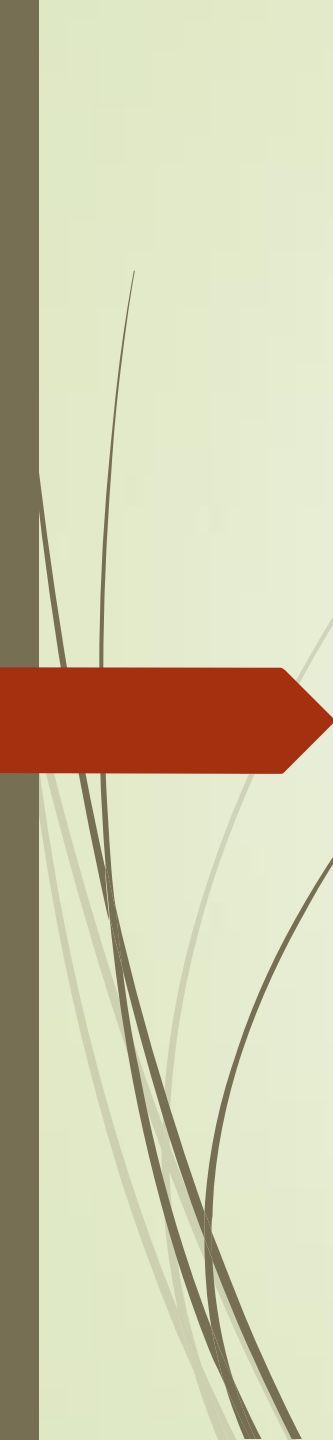
Síntomas oculares: visión doble, molestia en los ojos y pérdida de visión.

Entumecimiento, hormigueo o dolor: espasmos musculares, dolor facial y sensación de picor u hormigueo.

Síntomas cerebrales y neurológicos: depresión, hipoacusia, mareos, disminución de la capacidad de atención y pérdida de memoria.

Síntomas sexuales: problemas de erección y de lubricación vaginal.

Síntomas del habla y de la deglución: lenguaje mal articulado y problemas para masticar.



Se desconoce la causa de la esclerosis múltiple, pese a que existen diversos indicios relacionados con mecanismos autoinmunes dañados. La esclerosis múltiple está causada por el daño a la vaina de mielina, que es la cubierta protectora que rodea las neuronas. Cuando la cubierta se daña, los impulsos nerviosos disminuyen o se detienen. El daño al nervio está causado por la inflamación, que se produce cuando el propio cuerpo ataca al sistema nervioso.

Los especialistas creen que la causa de la esclerosis múltiple está relacionada con un virus, un defecto genético o ambos. Los factores ambientales también pueden influir.

Al ser de causa desconocida, no es posible su prevención. Sin embargo, los especialistas médicos creen que una exposición solar habitual, siempre con protección, puede ayudar a controlar uno de los factores que se relacionan con el desarrollo de la enfermedad, como es el déficit de vitamina D.