

## LA FAMILIA

### DEFINICION DE FAMILIA

Familia es la unión de personas que comparten un proyecto vital en común, en el que se generan fuertes sentimientos de pertenencia a dicho grupo, existe un compromiso personal entre sus miembros y se establecen intensas relaciones de intimidad, afectividad, reciprocidad y dependencia.

### CARACTERISTICAS PRINCIPALES DE LAS FAMILIAS EN MEXICO

Las familias mexicanas son consideradas unas de las más unidas. Se caracterizan por la solidaridad que poseen, así como la alegría que reflejan. La influencia de los padres y abuelos tienen gran importancia para los jóvenes. Gran porcentaje de las familias son muy tradicionalistas. Siempre buscan una razón para festejar. Los bautizos, bodas, partidos de fútbol, son la razón perfecta para reunirse con sus seres queridos y convivir al estilo muy mexicano.

Los valores son muy importantes en las familias mexicanas y se tratan de transmitir de generación a generación. Uno de los principales valores que las caracterizan es el amor, la mayoría de los mexicanos ponen primero a su familia, que a otros aspectos de sus vidas.

- Constituye la base de toda sociedad.
- Generalmente surge por lazos sanguíneos, legales o emocionales.
- Posee bases de organización económica.

### PRINCIPALES TIPOS DE FAMILIA QUE EXISTEN Y SUS CARACTERISTICAS

- Familias monoparentales. Conformadas por uno o más hijos y la madre o el padre. Este tipo de familia puede darse a raíz de una separación, de la decisión de ser padre o madre soltero/a o de haber enviudado. Por lo general, con el tiempo estas familias dan lugar a la nueva unión de los padres, formando así las familias ensambladas.
- Familias biparentales. Conformadas por una pareja y su hijo o hijos. La unión de la pareja puede darse por vínculo sentimental sin necesidad de contraer matrimonio. Pueden ser heteroparentales (conformadas por parejas de distinto sexo y sus hijos) homoparentales (conformadas por parejas del mismo sexo y sus hijos).
- Familias ensambladas. Conformadas por dos personas que se unen y una de ellas (o ambas) ya tiene hijos o hijas. Las familias ensambladas son dos

familias monoparentales que, por medio de una relación sentimental de la pareja, se unen dando lugar a la conformación de una nueva familia.

- Familia de acogida. Conformadas por menores que no son descendientes de los adultos, pero han sido acogidos legalmente por ellos de forma urgente, temporal o permanente.

## **¿QUE ES EL FAMILIOGRAMA?**

El familiograma es una representación esquemática de la familia, la cual provee información sobre sus integrantes, en cuanto a su estructura y sus relaciones

Es por este motivo que es el primer instrumento al cual nos referimos, ya que es fundamental que todo aquel que quiera ejercer o se encuentre ejerciendo la medicina familiar sepa elaborarlo de la manera adecuada e interpretarlo correctamente para aprovechar al máximo toda la información que en una gráfica se puede albergar.

Familiograma o “Árbol Familiar” como la representación gráfica del desarrollo de la familia a lo largo del tiempo. Es un “retrato familiar” que aporta información importante no solo de los miembros de la familia presentes en la consulta y que son entrevistados, sino también acerca de aquellos integrantes de la familia que no suelen acudir a la consulta médica o que, por su prolongada ausencia, resulta difícil de recordar.

Es un sistema de registro donde no solamente se puede encontrar información sobre aspectos demográficos, edad, sexo, tipología familiar, antecedentes patológicos, etc., sino también nos ilustrará sobre el ciclo vital que la familia está atravesando, los acontecimientos vitales, las relaciones afectivas y recursos presentes.

## **LA IMPORTANCIA, UTILIDAD, PARTES Y SIMBOLOS QUE LO INTEGRAN**

Muchos estudios revelan la importancia que tiene la familia en el proceso de la salud y la enfermedad, porque en ella se suceden una serie de acontecimientos vitales y/o crisis normativas (matrimonio, nacimiento de un hijo, etc.) y no normativas (divorcio, encarcelamiento, etc.)

El familiograma, también conocido como genograma, es un instrumento muy utilizado en la medicina familiar, la terapia familiar y todo ámbito de intervención en el que se tenga que estudiar el entorno familiar de un paciente o individuo. Esta herramienta es ideal para el médico de familia, puesto que con tan solo verlo le permite obtener información sobre todos los integrantes y las relaciones que hay en el entorno familiar de su paciente.

## SÍMBOLOS DE LOS FAMILIOGRAMAS

### 1. Sexo, género y sujeto principal

Los miembros que sean varones se representan con cuadrados, mientras que las mujeres son representadas en forma de círculo.



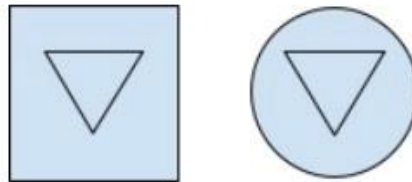
La persona sobre la que estamos trabajando, nuestro paciente o sujeto de estudio principal, es identificado con una doble línea o, en su defecto, con una flecha que lo destaque sobre los demás.

Para indicar que un miembro del árbol ha fallecido se le dibuja una X dentro de su símbolo y, si se desea, se puede indicar la fecha de nacimiento y fallecimiento en la parte izquierda y derecha de la parte alta de la figura, respectivamente. La edad actual de las personas vivas y la edad con la que fallecieron los miembros muertos se indica colocándolo dentro del símbolo correspondiente.

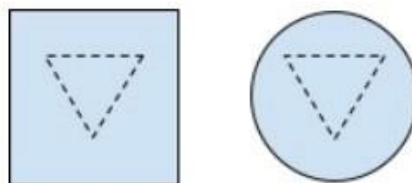


Hay la opción de indicar si un miembro es homosexual, bisexual o transgénero. Esto debe indicarse sólo en caso de que se considere importante a tenerlo en cuenta durante la intervención.

Los hombres y mujeres homosexuales son indicados colocándoles un triángulo invertido en su interior, mientras que las personas bisexuales son indicadas dibujando ese mismo triángulo pero usando línea discontinua.

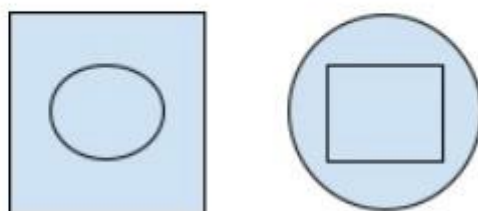


Hombre y mujer homosexuales



Hombre y mujer bisexuales

Las personas transgénero son indicadas poniendo en grande su género y en el interior el género que se les asignó al nacer. Si se trata de una mujer transgénero (de hombre a mujer), se dibujo un círculo con un cuadrado en su interior, y si se trata de un hombre transgénero, se dibuja un cuadrado con un círculo dentro (de mujer a hombre).



Hombre y mujer transgénero

## 2. Relaciones de pareja

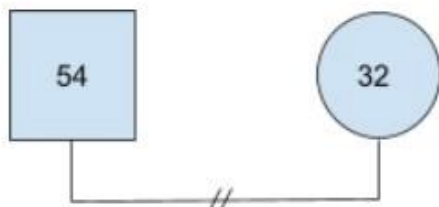
Los matrimonios son representados con una línea continua, las parejas separadas se representan poniendo una línea en diagonal en la línea continua, los divorcios son indicados con doble línea en diagonal y las relaciones de pareja prematrimoniales se representan con línea discontinua



Matrimonio



Separación

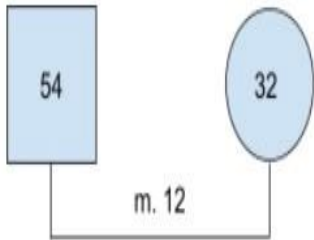


Divorcio

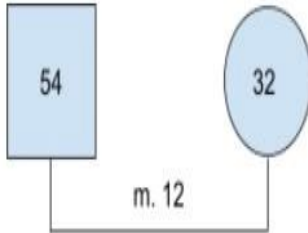


Noviazgo/convivientes

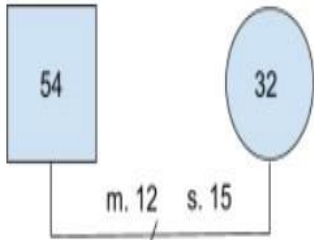
Se puede indicar el año en el que se casaron poniendo la letra M seguida por la fecha de la unión. Cuando hay pocas probabilidades de que se confundan de siglo, el año del casamiento se indica usando solamente los dos últimos dígitos del año. En caso de separación o divorcio, también se puede optar por indicar la fecha de esos acontecimientos.



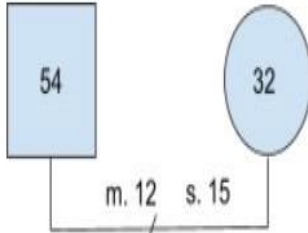
Matrimonio



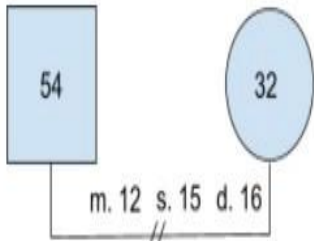
Matrimonio



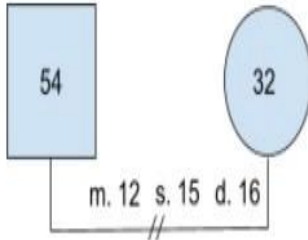
Separación



Separación

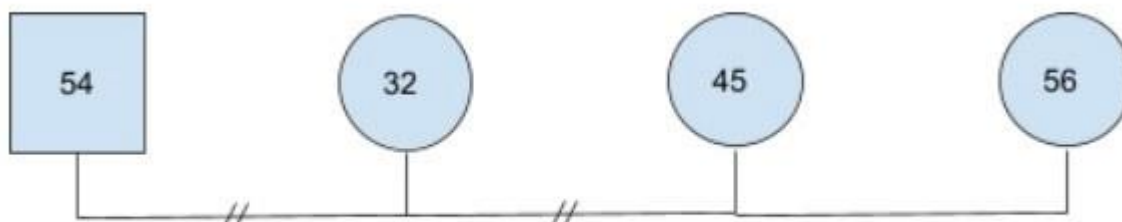


Divorcio



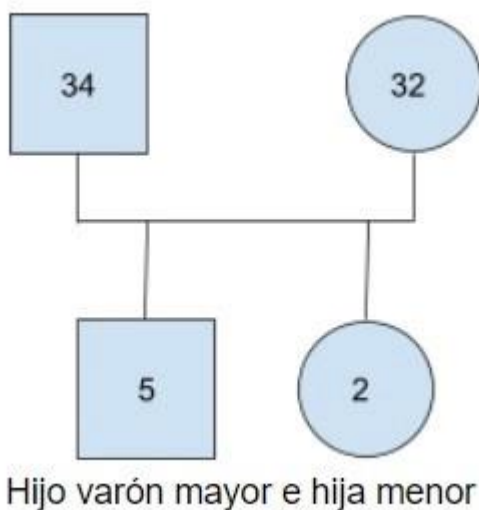
Divorcio

Para representar múltiples casamientos se debe usar el siguiente tipo de esquema, representando los matrimonios por orden de izquierda a derecha cuando sea sólo uno de los cónyuges el que se vuelve a casar. En caso de que sean los dos quienes se vuelven a casar, se situará la unión más reciente al centro.

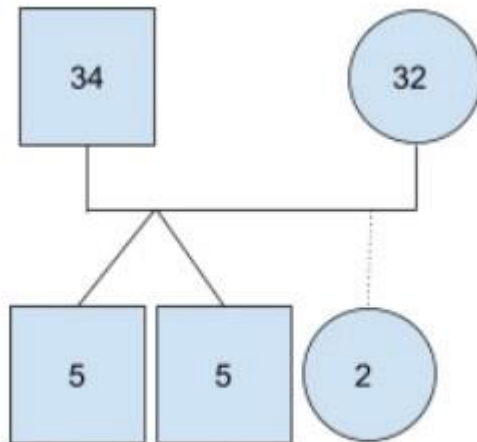


### 3. Hijos

En caso de que haya hijos, estos se representarán uniéndolos con una línea vertical a la línea que indica la relación de pareja. Los hijos siempre se sitúan de mayor a menor, de izquierda a derecha.

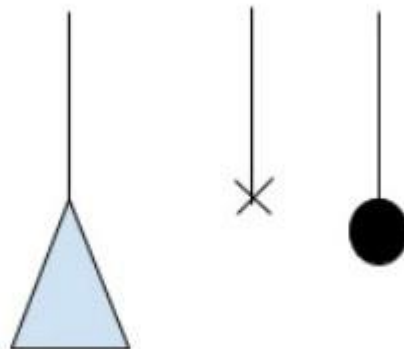


En caso de que hayan gemelos estos se representarán poniendo la línea que sale de la de relación de pareja en forma de diagonal, teniendo el mismo origen. En caso de que uno de los hijos sea adoptado la línea vertical se dibujará discontinua.



Hijos varones gemelos e hija adoptada

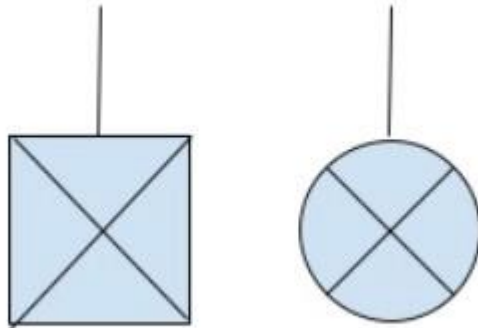
Los embarazos actuales y los abortos, tanto espontáneos como provocados, se representan igualmente en el familiograma. En el caso de los embarazos se usa un triángulo, en el caso de los abortos no deseados se dibuja un círculo oscurecido y en el caso de los abortos planeados se indica con una X.



Embarazo actual, aborto provocado y aborto espontáneo

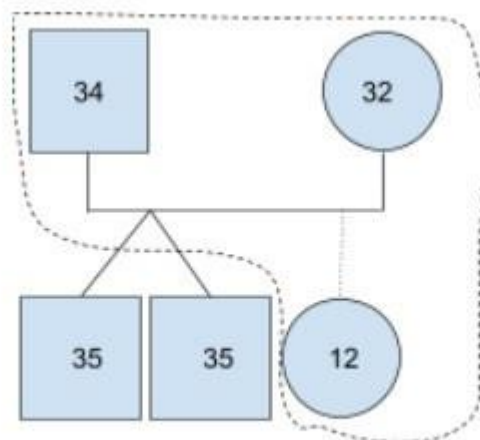


En caso de que haya habido un fallecimiento al nacer se indica con un cuadrado o círculo en función del sexo del bebé y con una X en su interior.



#### 4. Convivencia

Para indicar que varias personas viven en el mismo hogar se agrupará a esos miembros de la familia o unidad doméstica trazando una línea discontinua alrededor de todos ellos. El motivo por el que se usan líneas discontinuas para indicar unidades domésticas es que se trata de sistemas abiertos.



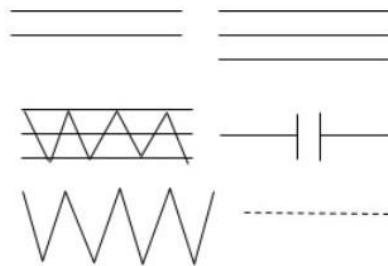
Núcleo de convivencia compuesto por los padres y la hija adoptiva

## 5. Tipo de relación interpersonal

La parte más subjetiva del familiograma es su parte funcional, puesto que las relaciones en la familia son el aspecto más inferencial de este tipo de gráficos, además de que los propios miembros de la familia pueden ofrecer diferentes visiones y contradecirse los unos con los otros. El familiograma funcional implica tratar de delinear las relaciones entre los miembros de la familia, y esto se realiza a partir de la información obtenida de informes de miembros de la familia y observación directa.

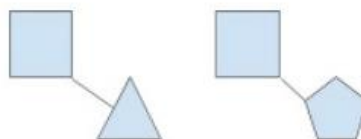
Para representar una relación que es cercana se usarán dos líneas en horizontal y, en caso de que sea muy estrecha, tres. En caso de que sea muy estrecha pero, a la vez, conflictiva, se usa esas mismas tres líneas y una cuarta en forma de zigzag para representar los altibajos de la relación. Si la relación es solamente conflictiva, solo se usa la línea en forma de zigzag.

Si la relación es distante se usará una línea discontinua, pero con guiones largos para que no se confunda con las relaciones de cohabitantes. En caso de que la relación se haya roto, en caso de que no sea una relación de pareja, se indicará rompiendo la línea poniendo dos líneas en vertical separadas con un poco de espacio.



Cercana, estrecha, estrecha conflictiva, relación rota, relación conflictiva y relación distante

Cercana, estrecha, estrecha conflictiva, relación rota, relación conflictiva y relación distante. Por último, existen unos símbolos para indicar el tipo de relación que tiene la persona con agentes ajenos a su núcleo de convivencia familiar. Podemos indicarlos usando un pentágono, que indica que hay relación con una institución, o un triángulo, indicando una relación con un profesional.



Relación profesional y relación institucional.